

सूचनाको हक सम्बन्धी ऐन, २०६४ को दफा ५(३) र सूचनाको हक
सम्बन्धी नियमावली, २०६५ को नियम ३
बमोजिम सार्वजनिक गरिएको सूचना विवरण

सूचना सार्वजनिक गरेको अवधि: २०८१ श्रावण देखि असोज सम्म



पैयूँ गाउँपालिका
गाउँ कार्यपालिकाको कार्यालय
हुवास, पर्वत

निकायको स्वरूप र प्रकृति: नेपालको संविधान २०७२ को धारा ५६ (१) ले संघ, प्रदेश स्थानीय तह गरी ३ तहको राज्यको मूल संरचना रहने व्यवस्था गरी सोही धाराको उपधारा (४) र (५) ले स्थानीय तह तर्फ रहेको यस गाउँपालिका, सामाजिक साँस्कृतिक संरक्षण वा आर्थिक विकासका लागि विशेष, संरक्षित वा स्वायत्तक्षेत्र कायम गर्न सकिने व्यवस्था गरेकोछ ।

(१) गाउँपालिकाको काम, कर्तव्य र अधिकार: नेपालको संविधान २०७२, स्थानीय सरकार संचालन ऐन २०७४ र नेपाल सरकारले तोके बमोजिमको काम, कर्तव्य र अधिकार ।

(२) कर्मचारी संख्या र विवरण :

गाउँपालिका कार्यालयमा कार्यरत कर्मचारीहरू

सि.न.	कर्मचारीको नाम	पद	सेवा/समुह	सम्पर्क नं.
१	जिवन गैरे	प्रमुख प्रशासकीय अधिकृत	प्रशासन/सामान्य प्रशासन	९८५७६२०५४३
२	सुरज अधिकारी	प्रशासकीय अधिकृत (सातौँ)	स्थानीय प्रशासन/प्रशासन	९८४६६२७२७६
३	सरिता डुम्रे	लेखा अधिकृत (सातौँ)	स्थानीय प्रशासन/लेखा	९८५७६५५००९
४	अनिल कमल न्यौपाने	इन्जिनियर (सातौँ)	स्थानीय ईन्जिनियरिङ/सिभिल	९८४१७२८७३०
५	गोविन्दराज सुवेदी	शिक्षा अधिकृत (सातौँ)	स्थानीय प्रशासन/शिक्षा	९८४६८५२३९२
६	गिरीराज रोका मगर	शिक्षा अधिकृत (सातौँ)	स्थानीय प्रशासन/शिक्षा	९८६३१५०४३५
७	सम्जना आचार्य लामिछाने	प्रशासकीय अधिकृत (सातौँ)	स्थानीय प्रशासन/प्रशासन	९८४६७७८०२८
८	देवी प्रसाद भुर्तेल	जनस्वास्थ्य निरीक्षक	स्थानीय स्वास्थ्य/हे.ई.	९८५७६३०५१४
९	विष्णु कुमारी क्षेत्री	सि.अ.न.मी	स्थानीय स्वास्थ्य/क.न.	९८५६०७१२१०
१०	युवराज सुवेदी	लेखा अधिकृत (छैटौँ)	स्थानीय प्रशासन/लेखा	९८५७६२३१९७
११	विश्वास अधिकारी	कृषि स्नातक	कार्यक्रम करार	९८४०५३८४२२
१२	लालबाबु यादव	पशु चिकित्सक	कार्यक्रम करार	९८०१६७३५६३
१३	विकास सुवेदी	आन्तरिक लेखा परिक्षक(पाँचौँ)	स्थानीय प्रशासन/लेखा	९८६७६६६६७३
१४	सालिक रिजाल	सहायक पाँचौँ	स्थानीय प्रशासन/लेखा	९८४१०७८३३९
१५	सुवास पौडेल	कम्प्युटर अपरेटर	स्थानीय प्रशासन/विविध	९८४३४०२५७९
१६	कल्पना देवी शर्मा	प्राविधिक सहायक	स्थानीय प्रशासन/शिक्षा	९८६०६९७६५६
१७	राजेन्द्र तिवारी	सव ईन्जिनियर	स्थानीय ईन्जिनियरिङ/सिभिल	९८५७६३०६६३
१८	शारदा शर्मा	प्राविधिक सहायक	स्थानीय कृषि	९८६९२११८९४
१९	हिमाल शर्मा	पशु सेवा प्राविधिक	स्थानीय कृषि/ला.पो.डे.डे.	९८६५९५०७९४
२०	रचना नेपाली	पशु स्वास्थ्य प्राविधिक	स्थानीय कृषि/भेटेरेनरी	९८६६२०३९५३
२१	पोषण बाँठा मगर	प्राविधिक सहायक	स्थानीय कृषि	९८६४१४९३९५

सि.न.	कर्मचारीको नाम	पद	सेवा/समुह	सम्पर्क नं.
२२	राम बहादुर कोली	पशु स्वास्थ्य प्राविधिक	स्थानीय कृषि/भेटरिनरी	९८२१६७४८७२
२३	सुशान तिवारी	सहायक पाँचौ	स्थानीय प्रशासन/प्रशासन	९८४६२८२७५६
२४	मुकुन्द गौतम	एम.आई.एस. अपरेटर	कार्यक्रम करार	९८५६०५५५३०
२५	निर्मला भट्टराई	रोजगार सहायक	कार्यक्रम करार	९८६४५५६५७२
२६	कमल बस्याल	प्राविधिक सहायक	कार्यक्रम करार	९७६२८६७८८६
२७	प्रवीण बुढा मगर	खा.पा.स.टे.	इन्जिनियरिड/सिभिल/स्यानिटरी	९८६६८४७१०४
२८	सुमन कुमार रेग्मी	असिस्टेन्ट सब इन्जिनियर	स्थानीय इन्जिनियरिड/सिभिल	९८६६०६७६६८
२९	विकी कुमार यादव	असिस्टेन्ट सब इन्जिनियर	स्थानीय इन्जिनियरिड/सिभिल	९८६११७७०५४
३०	सतिष पनेरु	असिस्टेन्ट सब इन्जिनियर	स्थानीय इन्जिनियरिड/सिभिल	९८६४४२१३८५
३१	अर्जनु थारु	असिस्टेन्ट सब इन्जिनियर	स्थानीय इन्जिनियरिड/सिभिल	९७६३२६९११४
३२	सोनी श्रेष्ठ	उद्यम विकास सहजकर्ता	कार्यक्रम करार	९८६६४६८९३८
३३	मात्रिका देवी पौडेल	फिल्ड सहायक	कार्यक्रम करार	९८४३४०५४१६
३४	बन्दना सापकोटा	अमिन	कार्यक्रम करार	९८६७९७१८३२
३५	राजेश हमाल	सहायक चौथो	(स्वकीय सचिव)	९८५६०७३४२३
३६	मनोज कुमार भारती	कार्यालय सहायक	करार कर्मचारी	९७६२५४६१७१
३७	याम बहादुर थापा	कार्यालय सहयोगी	स्थानीय प्रशासन/विविध	९८०६१६००८०
३८	इनक कुमारी चौधरी	कार्यालय सहयोगी	स्थानीय प्रशासन/विविध	९८१६१६९१७८
३९	चेतकुमारी कुँवर	कार्यालय सहयोगी	स्थानीय प्रशासन/विविध	९८२८३२९३१०
४०	विमला न्यौपाने	कार्यालय सहयोगी	स्थानीय प्रशासन/विविध	९८२४१६७०४४
४१	टोपबहादुर राना	कार्यालय सहयोगी	स्थानीय प्रशासन/विविध	९८४७७७१९८८
४२	रमाकान्त तिवारी	कार्यालय सहयोगी	स्थानीय प्रशासन/विविध	९८४७७४९४८१
४३	पिताम्बर भुर्तेल	सरसफाइ कर्मचारी	स्थानीय प्रशासन/विविध	९८६११८३६४०

सवारी चालकहरुको विवरण

१	रामप्रताप सेन	हलुका सवारी चालक	स्थानीय प्रशासन/विविध	९८०६१०९०८४
२	दिपक सुनार	हलुका सवारी चालक	स्थानीय प्रशासन/विविध	९८६१०६४३७७
३	सुवास सेन	लोडर अपरेटर	स्थानीय प्रशासन/विविध	९८१९४४९१५१
४	भिम बहादुर थापा	हलुका सवारी चालक	स्थानीय प्रशासन/विविध	९८२४१६९५९७

वडा कार्यालयहरुमा कार्यरत कर्मचारीहरु

सि.नं	कर्मचारीको नाम	पद	सेवा/समुह	कार्यरत वडा	सम्पर्क नं.
१	सुवाश पौडेल	सहायक पाँचौ	स्थानीय प्रशासन/प्रशासन	वडा नं. १	९८४६१४४९७२
२	रिताकुमारी रिजाल	सव-इन्जिनियर	स्थानीय ईन्जिनियरिङ/सिभिल	वडा नं. २	९८५७६५५००२
३	प्रेम प्रसाद भुसाल	सव-इन्जिनियर	स्थानीय ईन्जिनियरिङ/सिभिल	वडा नं. ३	९८४७४३०७३७
४	भुपेन्द्र ओली	सहायक पाँचौ	स्थानीय प्रशासन/प्रशासन	वडा नं. ३	९८६८९९८७५३
५	सविना चापागाई	सहायक (पाँचौ)	स्थानीय प्रशासन/प्रशासन	वडा नं. ४	९८५७६५५००४
६	टुकाकुमारी शर्मा	सव-इन्जिनियर	स्थानीय ईन्जिनियरिङ/सिभिल	वडा नं. ५	९८५७६५५००५
७	गिता पौडेल	सहायक पाँचौ	स्थानीय प्रशासन/प्रशासन	वडा नं. ५	९८२९३९३७५१
८	विक्रम भुसाल	सहायक (पाँचौ)	स्थानीय प्रशासन/प्रशासन	वडा नं. ६	९८६९८३७४५४
९	राम बहादुर बलामी	सहायक पाँचौ	स्थानीय प्रशासन/प्रशासन	वडा नं. ७	९८६८२७३१९०
१०	टिका भट्टराई न्यौपाने	कार्यालय सहयोगी	स्थानीय प्रशासन/विविध	वडा नं. १	९८६७७७३८४२
११	उमाकान्त बस्याल	कार्यालय सहयोगी	स्थानीय प्रशासन/विविध	वडा नं. २	९८४७६४८४६४
१२	अम्लिसा काफ्ले	कार्यालय सहयोगी	स्थानीय प्रशासन/विविध	वडा नं. ३	९८१४१८००३६
१३	लक्ष्मी प्रधान	कार्यालय सहयोगी	स्थानीय प्रशासन/विविध	वडा नं. ४	९८४६७२०३६१
१४	ईन्द्र कुमारी न्यौपाने	कार्यालय सहयोगी	स्थानीय प्रशासन/विविध	वडा नं. ४	९८६७२६०५७५
१५	दुर्गाप्रसाद भुर्तेल	कार्यालय सहयोगी	स्थानीय प्रशासन/विविध	वडा नं. ५	९८४७५३८९८०
१६	ताराकुमारी राना	कार्यालय सहयोगी	स्थानीय प्रशासन/विविध	वडा नं. ६	९८४७६७९१३३
१७	ललिता गुरुड	कार्यालय सहयोगी	स्थानीय प्रशासन/विविध	वडा नं. ७	९८६६३४५५३४

आयुर्वेद तर्फ - पैयूँ हटिया आयुर्वेद औषधालय हुवास

क्र.स.	नाम	पद	सेवा	कार्यरत इकाई	सम्पर्क नं.
१	दिनेश आले	कविराज निरीक्षक	स्वा स्थय	आयुर्वेद औषधालय	९८५६०५४१९८
२	सिता काफ्ले	का.स.	-	आयुर्वेद औषधालय	९८१३९४८४२७
३	सुनिता चौधरी	वैद्य	आयुर्वेद		९८२६५७२६३६
४	मैनाकुमारी प्रधान	का.स.	-		९७६२५९३८३७

एक गाउँ एक कृषि प्राविधिक

क्र.स.	नाम	पद	सेवा	कार्यस्थान	सम्पर्क नं.
२	दिपाञ्जली शर्मा	ना.प्रा.स.	प्राविधिक	४ नं. वडा कार्यालय	९८६५३४८२३४

एक गाउँ एक पशु प्राविधिक

क्र.स.	नाम	पद	सेवा	कार्यस्थान	सम्पर्क नं.
२	गोपाल प्रसाद शर्मा	ना.प.स्वा.प्रा.	प्राविधिक	७ नं. वडा कार्यालय	९८५७६८२९९९
३	सरस्वती काफ्ले	ना.प.स्वा.प्रा.	प्रविधिक	१ नं. वडा कार्यालय	९८६७६२७४३०

गरिवसँग विन्धेश्वर कार्यक्रम

क्र.स.	नाम	पद	सेवा	कार्यस्थान	सम्पर्क नं.
१	देवीसरा गौतम तिवारी	सा.प.	-	वडा नं. ६	९८४९३६६२५४
२	भागिरथी पाण्डे भुसाल	सा.प	-	वडा नं. ७	९८६७६२७६८८

लघुउद्यम विकास कार्यक्रम तर्फ

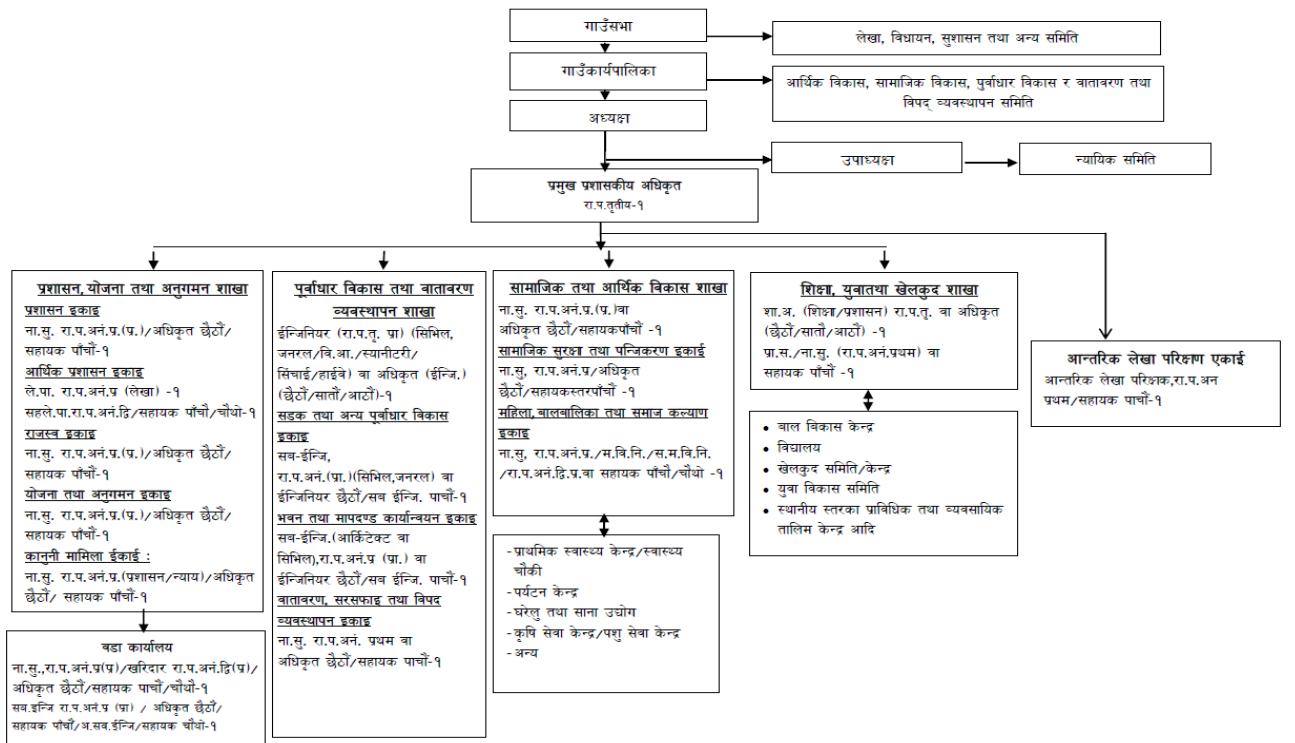
क्र.स.	नाम	पद	सेवा	कार्यस्थान	सम्पर्क नं.
१	सोनी श्रेष्ठ	उ.वि.सहजकर्ता	उ.वि.	गा.पा. कार्यालय	९८६६४६८९३८

पैयूँ गाउँकार्यपालिकाका पदाधिकारीहरूको विवरण

क्र.स.	नामथर	ठेगाना	पद	सम्पर्क नं.
१	श्री तोरण मल्ल ठकुरी	पैयूँ गा.पा. ७, पर्वत	अध्यक्ष	९८५६०२१५८१
२	श्री याम कुमारी राना	पैयूँ गा.पा. ४, पर्वत	उपाध्यक्ष	९८४६०८३७८६
३	श्री मिन प्रसाद न्यौपाने	पैयूँ गा.पा. १, पर्वत	१ नं. वडा अध्यक्ष	९८५७६४४९२१
४	श्री नरभूपाल काफ्ले	पैयूँ गा.पा. २, पर्वत	२ नं. वडा अध्यक्ष	९८५७६३११८८
५	श्री चन्द्र बहादुर थापा	पैयूँ गा.पा. ३, पर्वत	३ नं. वडा अध्यक्ष	९८४९४३८३०६
६	श्री टुकलाल न्यौपाने	पैयूँ गा.पा. १, पर्वत	४ नं. वडा अध्यक्ष	९८५७०३२३६४
७	श्री नारायण भुर्तेल	पैयूँ गा.पा. ५, पर्वत	५ नं. वडा अध्यक्ष	९८५६०८२८८२
८	श्री गंगाधर अधिकारी	पैयूँ गा.पा. ६, पर्वत	६ नं. वडा अध्यक्ष	९८४३५४७५२०
९	श्री तोयनाथ शर्मा	पैयूँ गा.पा. ७, पर्वत	७ नं. वडा अध्यक्ष	९८४७६४८५४१

१०	श्री मिठु क्षेत्री	पैयूँ गा.पा. ३, पर्वत	३ नं. वडा महिला सदस्य	९८२६१४९८३२
११	श्री चन्द्रकला न्यौपाने	पैयूँ गा.पा. ६, पर्वत	६ नं. वडा महिला सदस्य	९८४१६३९६२८
१२	श्री सर्मिला नेपाली	पैयूँ गा.पा. ४, पर्वत	४ नं. वडा दलित महिला सदस्य	९८६११८३६४४
१३	श्री उमादेवी बि.क.	पैयूँ गा.पा. ५, पर्वत	५ नं. वडा दलित महिला सदस्य	९८४७४३१९९२
१४	श्री फुलमाया सुनार	पैयूँ गा.पा. २, पर्वत	आरक्षण सदस्य	९८६४४४६५९२
१५	श्री बविता हिताड	पैयूँ गा.पा. १, पर्वत	आरक्षण सदस्य	९७६५५९६७९६

(३) गाउँपालिकाको संगठनात्मक ढाँचा



६) सेवा प्रदान गर्न लाग्ने दस्तुर र अवधि :

आर्थिक ऐन, २०८१

प्रस्तावना: पैयूँ गाउँपालिकाले आर्थिक वर्ष २०८१/०८२ को अर्थ सम्बन्धी प्रस्तावलाई कार्यान्वयन गर्नको निमित्त स्थानीय कर तथा शुल्क सङ्कलन गर्ने, छुट दिने तथा आय सङ्कलनको प्रशासनिक व्यवस्था गर्न वाञ्छनीय भएकाले, नेपालको संविधानको धारा २८८ को उपधारा (२) र स्थानीय सरकार सञ्चालन ऐन, २०७४ को दफा (१०२) बमोजिम यो ऐन बनाएको छ ।

- संक्षिप्त नाम र प्रारम्भ: (१) यस ऐनको नाम "पैयूँ गाउँपालिकाको आर्थिक ऐन, २०८१" रहेको छ (२) यो ऐन २०८१ साल श्रावण १ गते देखि पैयूँ गाउँपालिका क्षेत्रभित्र लागू हुनेछ ।

- २ **सम्पत्ति कर:** गाउँपालिका क्षेत्रभित्र अनुसूची (१) बमोजिम सम्पत्ति कर लगाइने र असुल उपर गरिनेछ।
- ३ **भूमि कर (मालपोत):** गाउँपालिका क्षेत्रभित्र अनुसूची (२) बमोजिम भूमि कर (मालपोत) लगाइने र असुल उपर गरिनेछ ।
- ४ **घर बहाल कर:** गाउँपालिका क्षेत्रभित्र कुनै व्यक्ति वा संस्थाले भवन, घर, पसल, ग्यारेज, गोदाम, टहरा, छप्पर, जग्गा वा पोखरी पूरै आंशिक तवरले बहालमा दिएकोमा अनुसूची (३) बमोजिम घर जग्गा बहाल कर लगाइने र असुल गरिनेछ ।
- ५ **व्यवसाय कर:** गाउँपालिका क्षेत्रभित्र व्यापार, व्यवसाय वा सेवामा पूँजीगत लगानी र आर्थिक कारोबारका आधारमा अनुसूची (४) बमोजिम व्यवसाय कर लगाइने र असुल उपर गरिनेछ।
- ६ **जडिबुटी, कवाडी र जीवजन्तु कर:** गाउँपालिका क्षेत्रभित्र कुनै व्यक्ति वा संस्थाले ऊन, खोटो, जडिबुटी, वनकस, कवाडी माल र प्रचलित कानूनले निषेध गरिएको जीवजन्तु बाहेकका अन्य मृत वा मारिएका जीवजन्तुको हाड, सिङ, प्वाँख, छाला जस्ता बस्तुको व्यवसायिक कारोबार गरेवापत अनुसूची (५) बमोजिमको कर लगाइने र असुल उपर गरिनेछ।
- ७ **सवारी साधन कर:** गाउँपालिका क्षेत्रभित्र दर्ता भएका सवारी साधनमा अनुसूची (६) बमोजिम सवारी साधन कर लगाइने र असुल उपर गरिनेछ। तर, प्रदेश कानून स्वीकृत भई सो कानूनमा अन्यथा व्यवस्था भएको अवस्थामा सोही बमोजिम हुनेछ।
- ८ **विज्ञापन कर:** गाउँपालिका क्षेत्रभित्र हुने विज्ञापनमा अनुसूची (७) बमोजिम विज्ञापन कर लगाइने र असुल उपर गरिनेछ। तर, प्रदेश कानून स्वीकृत भई सो कानूनमा अन्यथा व्यवस्था भएको अवस्थामा सोही बमोजिम हुनेछ ।
- ९ **मनोरञ्जन कर:** गाउँपालिका क्षेत्रभित्र हुने मनोरञ्जन व्यवसाय सेवामा अनुसूची (८) बमोजिम व्यवसाय कर लगाइने र असुल उपर गरिनेछ। तर, प्रदेश कानून स्वीकृत भई सो कानूनमा अन्यथा व्यवस्था भएको अवस्थामा सोही बमोजिम हुनेछ ।
- १० **बहाल बिटौरी शुल्क:** गाउँपालिका क्षेत्रभित्र आफुले निर्माण, रेखदेख वा संचालन गरेका अनुसूची (९) मा उल्लेख भए अनुसार हाट बजार वा पसलमा सोही अनुसूची मा भएको व्यवस्थाअनुसार बहाल बिटौरी शुल्क लगाइने र असुल उपर गरिनेछ ।
- ११ **पार्किङ शुल्क:** गाउँपालिका क्षेत्रभित्र कुनै सवारी साधनलाई पार्किङ सुविधा उपलब्ध गराएवापत अनुसूची (१०) बमोजिम पार्किङ शुल्क लगाइने र असुल उपर गरिनेछ।
- १२ **ट्रेकिङ्ग, कायोकिड, क्यानोइङ्ग, बन्जी जम्पिङ्ग, जिपफ्लायर र न्याफ्टीङ्ग शुल्क:** गाउँपालिकाले आफ्नो क्षेत्रभित्र ट्रेकिङ्ग, कायोकिड, क्यानोइङ्ग, बन्जी जम्पिङ्ग, जिपफ्लायर र न्याफ्टीङ्ग सेवा वा व्यवसाय सञ्चालन गरेवापत अनुसूची (११) बमोजिमको शुल्क लगाइने र असुल उपर गरिनेछ ।
- १३ **सेवा शुल्क, दस्तुर:** गाउँपालिकाले निर्माण, सञ्चालन वा व्यवस्थापन गरेका अनुसूची (१२) मा उल्लिखित स्थानीय पूर्वाधार र उपलब्ध गराइएको सेवामा सेवाग्राहीबाट सोही अनुसूचीमा व्यवस्था भए अनुसार शुल्क लगाइने र असुल उपर गरिनेछ।
- १४ **पर्यटन शुल्क:** गाउँपालिकाले आफ्नो क्षेत्रभित्र निर्माण गरेका उद्यान, पार्क, चिडियाखाना ऐतिहासिक तथा पुरातात्विक सम्पदा, संग्रहालय जस्ता सम्पदाको उपयोग गरेवापत अनुसूची (१३) मा उल्लिखित दरमा पर्यटन शुल्क लगाइने र असुल उपर गरिनेछ । तर, प्रदेश कानून स्वीकृत भई सो कानूनमा अन्यथा व्यवस्था भएको अवस्थामा सोही बमोजिम हुनेछ ।

१५ कर छुट: यस विधेयक बमोजिम कर तिर्ने दायित्व भएका व्यक्ति वा संस्थाहरुलाई कुनै पनि किसिमको कर छुट दिइने छैन ।

१६ कर तथा शुल्क सङ्कलन सम्बन्धी कार्यविधि: यो विधेयकमा भएको व्यवस्था अनुसार कर तथा शुल्क सङ्कलन सम्बन्धी कार्यविधि गाउँपालिकाले तोके अनुसार हुनेछ ।

आर्थिक विधेयक, २०८१ का अनुसूचीहरु

अनुसूची -१ सम्पत्ती कर

सि.नं.	सम्पत्ति मूल्य	गत आ.व.को दर	आ.व.०८१/८२ को लागि स्वीकृत	पुष्ट्याई
१	रु. १ देखि १० लाख सम्म	२००	२००	०.०२०
२	रु. १० लाख १ देखि २० लाख सम्म	५००	५००	०.०२५
३	रु. २० लाख १ देखि ३० लाख सम्म	९००	९००	०.०३०
४	रु. ३० लाख १ देखि ५० लाख सम्म	१७५०	१७५०	०.०३५
५	रु. ५० लाख १ देखि १ करोड सम्म	३०००	३०००	०.०३०
६	रु. १ करोड १ देखि २ करोड सम्म	६२००	६२००	०.०३१
७	रु. २ करोड १ देखि ५ करोड सम्म	१६०००	१६०००	०.०३२
८	रु. ५ करोड माथी जति सुकै भए पनि	१८०००	१८०००	०.०३३

क्र.स.	संरचनाको प्रकार	प्रति वर्ग फिट (मुल्य रु.)	कैफियत
१	कच्ची घर	२५०	
२	आर.सि.सि./ पक्की घर	१२००	

अनुसूची-२ भूमिकर

सि.नं.	जग्गाको मूल्य	गत आ.व.को दर	आ.व.०८१/८२ को लागि स्वीकृत	पुष्ट्याई
१	रु.१ देखि २ लाख सम्म	१००	१००	एकमुष्ट
२	रु.२ लाख १ देखि ३ लाख सम्म	१२५	१२५	प्रतिलाख रु.२५ थप
३	रु.३ लाख १ देखि ५ लाख सम्म	१७५	१७५	प्रतिलाख रु.२५ थप
४	रु.५ लाख १ देखि ७ लाख सम्म	२२५	२२५	प्रतिलाख रु.२५ थप
५	रु.७ लाख १ देखि १० लाख सम्म	३००	३००	प्रतिलाख रु.२५ थप
६	रु.१० लाख १ देखि १३ लाख सम्म	३९०	३९०	प्रतिलाख रु.३० थप
७	रु.१३ लाख १ देखि १६ लाख सम्म	४८०	४८०	प्रतिलाख रु.३० थप
८	रु.१६ लाख १ देखि २० लाख सम्म	६००	६००	प्रतिलाख रु.३० थप

९	रु.२० लाख १ देखि २५ लाख सम्म	७५०	७५०	प्रतिलाख रु.३० थप
१०	रु.२५ लाख १ देखि ३० लाख सम्म	९००	९००	प्रतिलाख रु.३० थप
११	रु.३० लाख १ देखि ४० लाख सम्म	१२००	१२००	प्रतिलाख रु.३० थप
१२	रु.४० लाख १ देखि ५० लाख सम्म	१५००	१५००	प्रतिलाख रु.३० थप
१३	रु.५० लाख १ देखि ६५ लाख सम्म	१९५०	१९५०	प्रतिलाख रु.३० थप
१४	रु.६५ लाख १ देखि ८० लाख सम्म	२४००	२४००	प्रतिलाख रु.३० थप
१५	रु.८० लाख १ देखि १ करोड सम्म	३२००	३२००	प्रतिलाख रु.४० थप
१६	रु.१ करोड १ देखि २ करोड सम्म	७२००	७२००	प्रतिलाख रु.४० थप
१७	रु.२ करोड १ देखि ३ करोड सम्म	११२००	११२००	प्रतिलाख रु.४० थप
१८	रु.३ करोड १ देखि ४ करोड सम्म	१५२००	१५२००	प्रतिलाख रु.४० थप
१९	रु.४ करोड १ देखि ५ करोड सम्म	१९२००	१९२००	प्रतिलाख रु.४० थप
२०	रु.५ करोड देखि माथि जतिसुकै भएपनी			प्रतिलाख रु.५० थप

अनुसूची ३- घरवहाल कर

सि.नं.	घरको प्रकार	गत आ.व.का दरहरू	आ.व.०८१/८२ को स्वीकृत दरहरू	कैफियत
१	संस्थागत/व्यक्तिगत	प्रतिशत १०	प्रतिशत १०	
२	पक्की घर आफै बस्ने प्रयोजनका लागि आर.सी.सी. पिलर भएको			
	एक तले	२००	२००	
	दुई तले	३००	३००	
	तिन तले	४००	४००	
	चार तले	५००	५००	
३	पक्की घर व्यावसायिक / भाडामा दिने प्रयोजनका लागि			
	एक तले	५००	५००	
	दुई तले	७००	७००	
	तिन तले	९००	९००	
	चार तले वा सोभन्दा माथि	१२००	१२००	
४	ढुंगा माटोले बनाएको र ढुङ्गा वा जस्तापाताले छाएको घर			
	व्यक्तिगत प्रयोजनका लागि	१००	१००	
	व्यवसायिक प्रयोजनका लागि	२००	२००	
	गाउँपालिका र वडा कार्यालयका हल भाडा प्रति दिन	१०००	१०००	
	गाउँपालिका र वडा कार्यालयका कुर्ची प्रतिदिन प्रति कुर्ची	२	२	

अनुसूची -४ व्यवसाय कर

सि.नं.	व्यवसाय कर	गत आ.व.का दरहर	आ.व.०८१/८२ को स्वीकृत दरहर	कैफियत
१	मदिरा पसल			
	वितरक	२०००	२०००	
	थोक विक्रेता	१५००	१५००	
	खुद्रा विक्रि पसल	१०००	१०००	
२	चुरोट बिडी सुतीजन्य			
	वितरक	१५००	१५००	
	थोक विक्रेता	१०००	१०००	
	खुद्रा विक्रि पसल	७००	७००	
	थोक विक्रेता पसल	५००	५००	
	खुद्रा विक्रि पसल	२००	२००	
३	सुनचाँदी पसल			
	थोक रुपमा फेन्सि गहना बनाई विक्रि गर्ने पसल	२०००	२०००	
	साना वा हाते गहना बनाई विक्रि गर्ने पसल	१५००	१५००	
	साधारण गहना बनाई विक्रि गर्ने पसल	५००	५००	
४	औषधी पसल			
	औषधि थोक विक्रेता	२०००	२०००	
	औषधि खुद्रा पसल(डाक्टर भएको)	१०००	१०००	
	औषधि खुद्रा पसल (डाक्टर नभएको)	७००	७००	
	आयुर्वेदिक औषधि पसल	५००	५००	
	एग्रोभेट थोक विक्रेता पसल	५००	५००	
	एग्रोभेट खुद्रा विक्रेता पसल	२००	२००	
५	स्टेशनरी तथा पुस्तक छापाखाना र कस्मेटिक			
	स्टेशनरी तथा पुस्तक पसल	५००	५००	
	थोक विक्रेता	१०००	१०००	
	अफसेट	२०००	२०००	
	साधारण प्रेस फ्लेस बोर्ड समेत	१०००	१०००	
	ब्यूटी पार्लर समेत कस्मेटिक पसल	५००	५००	
	कस्मेटिक पसल मात्र	=	२०० थप	
	हेयर कटिङ	५००	५००	
६	मोटर पार्टस			
	थोक विक्रेता पसल	२०००	२०००	
	खुद्रा विक्रेता पसल	१५००	१५००	
७	प्लाई तथा ग्लास			
	थोक विक्रेता पसल	५००	५००	
	खुद्रा विक्रेता पसल	३००	३००	
	थोक विक्रि पसल	१०००	१०००	

	खुद्रा विक्रि पसल	५००	५००	
८	ब्याग हाउस			
	थोक विक्रेता पसल	३००	३००	
	खुद्रा विक्रि पसल	२००	२००	
	धागो टाँक पसल	१००	१००	
९	इलेक्ट्रोनिकस पसल			
	थोक विक्रेता पसल	२०००	२०००	
	खुद्रा विक्रेता पसल	५००	५००	
	मोबाइल, क्याल्कुलेटर, रेडियो, घडी, क्यासेट टिभी तथा अडियो भिडियो पसल	५००	५००	
१०	विद्युत सामग्री			
	थोक विक्रेता पसल	१५००	१५००	
	खुद्रा विक्रेता पसल	५००	५००	
११	हार्डवयर मेसिनरी, पेन्टस , स्यानिटरीमार्बल पसल ,			
	थोक विक्रेता	३०००	३०००	
	खुद्रा विक्रेता	२०००	२०००	
१२	पेट्रोलियम पदार्थ			
	पेट्रोल पम्प	१५००	१५००	
	ग्याँस सिलिन्डर सब डिलर	२००	२००	
	मट्टितेल मात्र विक्रि गर्ने	५००	५००	
१३	स्टील आलुमिनियम पसल			
	थोक विक्रि पसल	२०००	२०००	
	खुद्रा विक्रि पसल	१०००	१०००	
१४	फर्निचर			
	थोक विक्रेता पसल	२०००	२०००	
	खुद्रा विक्रि पसल	१०००	१०००	
१५	सवारी साधन बिक्री पसल			
	बस ट्याक्टर ट्रक जिप कार भ्यान डिलर	२०००	२०००	
	मोटरसाईकल डिलर	१०००	१०००	
	साईकल डिलर	४००	४००	
	रिकन्डिसन हाउस	५००	५००	
	विविध विषयका सामान सप्लायर्स	५००	५००	
१६	दैनिक उपभोग्य वस्तु			
	खाद्यान्न किराना पसल थोक/ठुला पसल	५००	५००	
	खाद्यान्न किराना खुद्रा/साना पसल	३००	३००	
	सानो किराना पसल आलु प्याज लसुन आदि (५० हजार सम्म पूँजी भएको)	१००	१००	
१७	फलफूल पसल			
	थोक विक्रि पसल	५००	५००	
	खुद्रा विक्रि पसल	२००	२००	

१८	तरकारी पसल			
	थोक विक्रि पसल	५००	५००	
	खुद्रा विक्रि पसल	२००	२००	
	फलफुल र तरकारी समेत	=	३००	थप
१९	फेन्सी तथा सुती कपडा पसल			
	थोक विक्रि पसल	५००	५००	
	खुद्रा विक्रि पसल	२००	३००	थप
	टेलरिङ्ग (ठुलो)	-	५००	थप
	टेलरिङ्ग (सामान्य)	-	२००	थप
२०	विशेषज्ञ परामर्श तथा अन्य व्यावसायिक सेवा			
	चिकित्सा सेवा	१०००	१०००	
	कन्सल्टेन्ट(ईन्जिनियरिङ)	१०००	१०००	
	कानून व्यवसायी ल फर्म	१०००	१०००	
	लेखापरिक्षण व्यवसायी	२०००	२०००	
	सि.ए.	१५००	१५००	
	क र ख	१०००	१०००	
	ग र घ	१०००	१०००	
	दन्त चिकित्सक	१०००	१०००	
	अनुसन्धान कर्ता परामर्शकर्ता	१०००	१०००	
	पशु चिकित्सक डाक्टर पशु चिकित्सक सेवा प्रदायक	२००	५००	
२१	ढुवानी तथा ट्रान्सपोर्ट			
	क वर्ग	१०००	१०००	
	ख वर्ग	७००	७००	
	ग वर्ग	५००	५००	
२२	निर्माण व्यवसायी			
	नेपाल सरकारबाट ईजाजत पत्र प्राप्त क वर्गको निर्माण व्यवसायी	५०००	५००००	
	नेपाल सरकारबाट ईजाजत पत्र प्राप्त ख वर्गको निर्माण व्यवसायी	४०००	४००००	
	नेपाल सरकारबाट ईजाजत पत्र प्राप्त ग वर्गको निर्माण व्यवसायी	३५००	३५००	
	नेपाल सरकारबाट ईजाजत पत्र प्राप्त घ वर्गको निर्माण व्यवसायी	३०००	३०००	
२३	भवन निर्माण			
	मिक्सचर र सटरिड सामान भएको	२०००	२०००	
	सटरिड सामान मात्र भएको	१२००	१२००	
	उत्पादन मूलक उद्योग	१०००	१०००	
	ग्रिल उद्योग	१०००	१०००	

	जुत्ता उद्योग	३००	३००	
	जुत्ता सोरुम मात्र	३००	३००	
	पशु आहार विक्रि केन्द्र	३००	३००	
	घरेलु कुटिर उद्योग अगरवत्ती मैन्*वत्ती टीका अचार तथा अन्य कुटिर उद्योग*	१००	१००	
	कपडा तथा गार्मेन्ट उद्योग	४०००	४०००	
	सिरक डसना उद्योग	१०००	१०००	
२४	कुटानी, पिसानी , पेलानी			
	फ्लोर मिल	१०००	१०००	
	सेलर मिल	८००	८००	
	होलर मिल	७००	७००	
	चिउरा मिल	५००	५००	
	मसला मिल	३००	३००	
२५	डेरी उद्योग			
	थोक विक्रेता	१०००	१०००	
	खुद्रा विक्रेता	३००	३००	
२६	उपभोग्य वस्तु उत्पादन उद्योग			
	कुकिज - नुडल्स- चाउमिन	५००	५००	
	दालमोट पाउरोटी	४००	४००	
	स मिल प्लाइ उद्योग	१५००	१५००	
२७	वन उद्योग			
	काठ विक्रि उद्योग	१०००	१०००	
	काठको फर्निचर उद्योग र शोरुम	५००	५००	
	क्रसर कंक्रीट इट्टा भट्टा उद्योग	५०००	५०००	
२८	पर्यटन			
	होटल लज रेष्टुरेन्ट	१०००	१०००	
	भोजनालय	५००	५००	
	मिठाइ पसल	५००	५००	
	पार्टि प्यालेस	१५००	१५००	
	साना खाजा नास्ता पसल	२००	३००	थप
	मदिरा समेत विक्रि गर्ने होटल/खाजा पसल	५००	५००	
	टेन्ट हाउस	१०००	१०००	
२९	सेवा उद्योग			
	कलरल्याव र फोटो स्टुडियो	५००	५००	
	सिनेमा हल	२०००	२०००	
३०	संचार			
	केबुल च्यानल प्रसारण	१०००	१०००	
	इन्टरनेट सेवा	-	१०००	
	एफएम प्रसारण	७००	७००	
	पत्रपत्रिका प्रसारण सेवा	५००	५००	

	अनलाइन पत्रिका	५००	५००	
	फोटोकपी पिसिओ साइवर क्याफे	२००	२००	
	कुरियर सेवा	२००	२००	
३१	वित्तीय सेवा			
	वाणिज्य बैंक प्रति शाखा	१००००	१००००	
	विकास बैंक प्रति शाखा	५०००	५०००	
	फाईनान्स कम्पन प्रति शाखा	३०००	३०००	
	लघु वित्त वित्तीय संस्था प्रति शाखा	२५००	२५००	
	बहुउद्येश्तीय सहकारी संस्था	२०००	२०००	
	वचत तथा ऋण सहकारी संस्था	१५००	१५००	
	कृषि सहकारी संस्था र अन्य सहकारी संस्था	५००	५००	
	रेमिटेन्स सेवा	५००	५००	
	वीमा कम्पनी प्रति शाखा	-	२५००	
३२	स्वास्थ्य सेवा			
	निजि अस्पताल तथा नर्सिङ होम	१००००	१००००	
	क्लिनिक - मेडिकल हल-	१०००	२०००	थप
	पोलिक्लिनिक		५०००	
	फार्मसी	-	२०००	
	चस्मा पसल	५००	५००	
३३	शिक्षा			
	निजि क्याम्पस तथा मावि	१०००	१०००	
	निजी आधारभुत विद्यालय	८००	८००	
	निजि मन्टेश्वरी	५००	५००	
	सवारी चालक तालिम / ड्राईभिङ इन्स्टिच्युट	१०००	१०००	
	भाषा शिक्षा कोचिङ सेन्टर	५००	५००	
३४	मर्मत			
	सवारी साधनको बडी मर्मत गर्ने	३००	३००	
	टायर ट्युब मर्मत / रिसोलिड	३००	३००	
	इन्जिन मर्मत	३००	३००	
	डेन्टिड पेन्टिड	३००	३००	
	टि.भि.,फ्रिज, मोटर, पंखा, घडी, जेनेरेटर, कम्प्युटर तथा मोवाईल मर्मत	५००	५००	
	मोटरसाइकल शोरुम	१५००	१५००	
	मोटरसाइकल मर्मत	५००	५००	
	बस, ट्याक्सि लगायत सवारी साधन मर्मत	१०००	१०००	
३५	अन्य व्यवसाय			
	ड्राईक्लिनिक	३००	३००	
	साइनबोर्ड आर्ट ब्यवसाय	३००	३००	
	माछा मासु विक्रि पसल	३००	३००	
	फूल विरुवा पसल	५००	५००	

	भाँडा पसल तथा किचन सामग्री	५००	५००	
	खेलौन ,गिफ्ट हाउस , तथा फोटो फ्रेम	५००	५००	
	माथि उल्लेख नभएका पेसा ब्यवसाय	५००	५००	
	फेन्सी खुद्रा सामान कपडा चप्पल आदि(घुमन्ते ब्यापार)	प्रतिदिन ७५	<u>प्रति दिन १००</u>	घुमन्ते पसलहरु बढेका दर स्थानीय व्यापारी वाहेक
	खाद्यान्न सामान आदी (घुमन्ते ब्यापार)		<u>प्रति दिन १००</u>	
	फेन्सी/खाद्यान्न सामान गाडिद्वारा घुमाएर बेच्ने(घुमन्ते ब्यापार)	प्रतिदिन ७५	<u>प्रति दिन १००</u>	
	आलु तरकारी गाडी द्वारा घुमाएर बेच्नेका लागि (घुमन्ते ब्यापार)	नलिने	नलिने	
	ठेला पोकामा सामान राखी बेच्ने (घुमन्ते ब्यापार)	प्रतिदिन २०० र मासिक १०००	प्रतिदिन १५० र १००० मासिक	
	बिमा एजेन्ट	५००	५००	
	सर्वेयर	५००	५००	
	नोटरी	१०००	१०००	

अनुसूची -५ जडिबुटी, कवाडी र जीवजन्तु कर

सिनं.	राजश्वका क्षेत्रहरु	गत आ.व.का दरहरु	आ.व.०८१/८२ को स्वीकृत दरहरु	कैफियत
१	उन (प्राकृतिक तथा कृत्रिम)	प्रति के.जी.२५ पैसा	प्रति के.जी.२५ पैसा	
२	काठ गोलिया चिरान	प्रति क्यू फिट रु.१	प्रति क्यू फिट रु.१	
३	खालि सिसी वियर बोटल	प्रति गोटा २० पैसा	प्रति गोटा २० पैसा	
४	प्लास्टिक बोटल भाडाकुँडा जर्किन चप्पल	प्रति के.जी.२५ पैसा	प्रति के.जी.२५ पैसा	
५	धातु तथा फलामका टुक्रा	प्रति के.जी.२५ पैसा	प्रति के.जी.२५ पैसा	
६	मरेका मारिएका पशुको हाडखुर,सिड,छाला,	प्रति के.जी.२५ पैसा	प्रति के.जी.२५ पैसा	

अनुसूची -६ सवारी साधन

सिनं.	सवारी साधनका प्रकार	गत आ.व.का दरहरु	आ.व.०८१/८२ को स्वीकृत दरहरु	कैफियत
१	बस, लरी, ट्रक र अन्य हेभि गाडि	तत्काल लागु नगर्ने	तत्काल लागु नगर्ने	
२	भाडाका कार जिपमा			
३	भाडाको मिनि बसमा			
४	निजी कार मिनि बसमा			
५	स्कुटर , मोटरसाइकल तथा अन्य सवारी साधन			
६	रातो कालो प्लेट भएको भाडामा चल्ने टेक्टर			

अनुसूच -७ विज्ञापन कर

सिनं.	विज्ञापनका प्रकारहरु	गत आ.व.का दरहरु	आ.व.०८१/८२ को स्वीकृत दरहरु	कैफियत
१	सार्वजनिक स्थानमा विज्ञापन वा साईनबोर्ड राखेवापत वार्षिक व्यावसायिका लागि मात्र ।	५००	५००	

अनुसूची -८ मनोरञ्जन कर

सिनं.	मनोरञ्जनका प्रकारहरु	गत आ.व.का दरहरु	आ.व.०८१/८२ को स्वीकृत दरहरु	कैफियत
१	सिनेमा हल तथा मनोरञ्जन प्रदर्शन स्थलको प्रवेश शुल्कमा २ प्रतिशत कर लाग्नेछ ।	२ प्रतिशत कर	२ प्रतिशत कर	
२	जादु सर्कस चटक आदि प्रतिदिन ३०० कर लाग्ने)	प्रति दिन कर ३००	प्रति दिन कर ३००	

अनुसूची-९ बहाल बिटौरी कर

सिनं.	बहाल बिटौरीका प्रकार	गत आ.व.का दरहरु	आ.व.०८१/८२ को स्वीकृत दरहरु	कैफियत
१	टहरो छाप्रो मासिक	१००	१००	
२	घुम्टि मासिक	१००	१००	
३	ठेला मासिक	१००	१००	

अनुसूची-१० पार्किङ शुल्क

सिनं.	सवारी साधनका प्रकारहरु	गत आ.व.का दरहरु	आ.व.०८१/८२ को स्वीकृत दरहरु	कैफियत
३	बस, जीप, ट्रक्टर र ट्रक	-	-	पार्किङ शुल्क बस पार्क स्थल व्यवस्थित भएपछि मात्र लाग्ने
४	मोटरसाईकल ठेला गाडा र अन्य साधन प्रतिघन्टा	-	-	

अनुसूची - ११ ट्रेकिङ कायोकिङ वञ्जीम्प जिपफ्यायर र न्यापिङ

सिनं.	साहसिक यात्राका प्रकारहरु	गत आ.व.का दरहरु	आ.व.०८१/८२ को स्वीकृत दरहरु	कैफियत
प्रदेश कानूनले तोके बमोजिम हुने ।				

अनुसूची: १२ — सेवा शुल्क दस्तुर

सिनं	सेवाका प्रकारहरु	गत आ.व.का दरहरु	आ.व.०८१/८२ को स्वीकृत दरहरु	कैफियत
१	नागरिकता			
	नागरिकता सिफारिस	१००	२००	बढेका दर
	नागरिकता संसोधन, प्रतिलिपि सिफारिस	१५०	२५०	बढेका दर

२	भूसेवा			
	रजिष्ट्रेशन पास लिखत	५००	५००	
	नामसारी लिखत	५००	५००	
	श्रेष्ठा दाखिल खारेज	५००	५००	
	संशोधन घर कायम	निशुल्क	निशुल्क	
	फोटो टाँस	निशुल्क	निशुल्क	
	तिन पुस्ते कायम	२००	२००	
	श्रेष्ठा प्रतिलिपी	३००	३००	
	रोक्का फुकुवा	५००	५००	
३	नक्सा पास			
	नक्सा पास निवेदन शुल्क	५००	१०००	
	अभिलेखीकरण निवेदन शुल्क	१०००	२०००	
	नक्सा संशोधन निवेदन शुल्क	१०००	१०००	
	निर्माण सम्पन्न प्रमाणपत्र	५००	१०००	
	नापी शुल्क प्रति कित्ता		२०००	थप शिर्षक प्रति कित्ता थप ५००।
४	नक्सा/अभिलेखीकरण दस्तुर			
	भुइतला प्रति वर्गफिट रु.	२	३	
	प्रथम तला प्रति वर्गफिट रु.	२	४	
	दोस्रो तला प्रति वर्गफिट रु.	३	५	
	तेस्रो तला प्रति वर्गफिट रु.	४	७	
	चौथो तला वा सो भन्दा माथि प्रति वर्गफिट रु.	५	९	
	कच्ची तथा माटोको घर प्रति वर्गफिट रु.	१	१	
५	स्वदेशका लागि सामान्य सिफारिस			
	नामथर संशोधन सिफारिस	१००	३००	बढेको दर
	नाता प्रमाणित सिफारिस नाताकायम सिफारिस बसोबास प्रमाणित सिफारिस	१००	२५०	बढेको दर
	पारिवारिक विवरण सिफारिस	१००	१००	
	पिछडिएको क्षेत्र सिफारिस	१००	१००	
	नाबालक सिफारीस	१००	२००	
	जन्म मिति प्रमाणित सिफारिस	-	२००	
	विवाह दर्ता सिफारिस	-	२००	
	घरजग्गा नामसारी सिफारिस	२००	३००	बढेको दर
	मोही लगत कट्टा सिफारिस	२००	२००	
	विपन्न विद्यार्थी छात्रवृत्ति सिफारिस	निशुल्क	निशुल्क	
	अपाङ्गता सिफारिस	निशुल्क	निशुल्क	
	घर कायम सिफारिस	५००	५००	
	छात्रवृत्ति सिफारिस	निशुल्क	निशुल्क	

अस्थायी बसोवास सिफारिस	५००	५००
स्थायी बसोवास सिफारिस	५००	५००
अङ्कित नागरिकता सिफारिस	५००	५००
आर्थिक अवस्था वलियो वा सम्पन्नता सिफारिस	१०००	२०००
आर्थिक अवस्था कमजोर वा विपन्नता सिफारिस	निशुल्क	निशुल्क
विद्युत जडान सिफारिस	१००	१००
धारा जडान सिफारिस	१००	१००
जीवित रहेको सिफारिस	२००	२००
दुवै नाम गरेको व्यक्ति एकै हो भन्ने, जन्म मिति सिफारिस	२००	२००
व्यवसाय बन्द सिफारिस	१००	१००
व्यसाय सञ्चालन नभएको सिफारिस	१००	१००
व्यापार व्यवसाय नभएको सिफारिस	१००	१००
कोर्ट फी मिनाहा सिफारिस	१००	१००
नाबालक परिचयपत्र सिफारिस	१००	१००
चौपाया सम्बन्धि सिफारिस	१००	१००
व्यवसाय दर्ता सिफारिस	२००	२००
व्यावसाय नविकरण/ नविकरण सिफारिस	१५०	१५०
उद्योग ठाँउसारी सिफारिस	५००	५००
निजी विद्यालय ठाँउसारी सिफारिस	५००	५००
निजी विद्यालय ठाँउसारी सिफारिस, कक्षा बृद्धि सिफारिस	१०००	१०००
आन्तरिक बसाइसराई सिफारिस	५००	५००
व्यक्तिगत विवरण सिफारिस	१००	१००
जग्गा दर्ता सिफारिस	२००	२००
संरक्षक व्यक्तिगत सिफारिस	१००	१००
संरक्षक संस्थागत सिफारिस	१००	५००
नेपाल सरकारको नाममा बाटोकायम सिफारिस	निशुल्क	निशुल्क
बन्द कोठा रोहबरमा खोल्ने कार्य	२००	२००
निशुल्क वा सशुल्क स्वास्थ्य उपचार सिफारिस	निशुल्क	निशुल्क
अन्य सरकारी कार्यालयको माग अनुसार विवरण खुलाई पठाउने कार्य	निशुल्क	निशुल्क
संस्था दर्ता सिफारिस	२००	२००
घर बाटो प्रमाणीत	५००	५००
चार किल्ला प्रमाणित	३००	३००
घर सम्पन्न प्रमाणीत	१०००	१०००

	विवाह प्रमाणित	-	२००	
	मिति प्रमाणीत- जन्म, मृत्यू, विवाह, बसासराई र सम्बन्ध विच्छेद	४००	४००	
	घर पातल प्रमाणित	२००	२००	
	मञ्जुरिनामा प्रमाणित	१००	१००	
	हकवाला वा हकदार प्रमाणित	२००	२००	
	अविवाहित प्रमाणीत सिफारिस/ व्यक्ती सिफारिस	१००	१००	
	मदिरा व्यवसाय सिफारिस	१००	१००	
	व्यक्तिगत घटना दर्ता ३५दिन भित्र निशुल्क*	२००	२००	
	व्यक्तिगत घटना दर्ता प्रमाण पत्र, प्रतिलिपी दस्तुर	५००	५००	
	व्यक्तिगत घटना दर्ता तथा नागरिक अभिलेख दर्ता किताव हेरेको दस्तुर	२००	२००	
	व्यक्तिगत घटना दर्ताको संशोधित प्रतिलिपी	७००	७००	
	घर नभएको जग्गा खरिद विक्रि बकस पत्र सट्टा पट्टा आदि प्रयोजनका लागि मालपोत कार्यालयलाई गर्ने सिफारिस समेत भएको जग्गा सिफारिस	१००	१००	
	जग्गावालाको मृत्युपछी नामसारी वा अंसवण्डा प्रयोजनको लागि मालपोत कार्यालयलाई गरिने सिफारिस/ घर समेत भएको जग्गा सिफारिस	१००	१००	
	पेन्सन पट्टा सिफारिस	१००	१००	
	खानेपानी विद्युत टेलिफोन जडान र नामसारी ठाँउसारी सिफारिस	१००	१००	
	विविध ईजाजत दस्तुर	१००	१००	
	विभिन्न उद्योग सिफारिस	२५०	२५०	
	पेट्रोल डिजेल पम्प स्थापना सिफारिस	२५००	२५००	
	प्रत्येक सिफारिस अंग्रेजिमा	२००	३००	बढेको दर
	प्रत्येक सिफारिस अंग्रेजिमा र नेपालीमा प्रमाणित	२००	२००	
	अस्थायी घर ईजाजतपत्र दस्तुर	१००	१००	
	वस्तुगत विवरण घर, गोठ, टहरा भए नभएको प्रमाणीत सिफारिस	१००	१००	
	छात्रवृत्ति सिफारिस दस्तुर	निशुल्क	निशुल्क	
	मिलापत्र बक्सौनि दस्तुर	२००	२००	
	अन्य विविध सिफारिस	१००	२००	बढेको दर
	पशुपालन फर्म दर्ता नवीकरण	२००	३००	

			वढेको दर	
	पन्छी पालन फर्म दर्ता नवीकरण	२००	<u>३००</u>	
	मौरीपालन फर्म दर्ता नवीकरण	२००	<u>३००</u>	
	माछापालन फर्म दर्ता नवीकरण	२००	<u>३००</u>	
	व्यवसाय कृषि फर्म दर्ता नवीकरण	२००	<u>३००</u>	
	आमा समुह दर्ता / नवीकरण	-	<u>२००</u>	थप
	मासिक वा बार्षिक आम्दानी प्रमाणित	५००	<u>१०००</u>	वढेको दर
६	अन्य नखुलेको	सेवाको प्रकृति हेरी १०० देखि ५०० सम्म	सेवाको प्रकृति हेरी १०० देखि ५०० सम्म	
७	सम्पत्ती मुल्याङ्कन कुल मुल्यमा	०.०५ प्रतिशत	०.१० प्रतिशत	
८	सम्पत्ति तथा भूमि करको विवरण म्याद भित्र दाखिला नभएमा लिइने थप शुल्क			
	चालु आ.व. भित्र म्याद नाघेमा शुल्कको	प्रतिशत ५	प्रतिशत ५	
	एक आ.व. भन्दा वढि म्याद नाघेमा प्रति वर्ष शुल्कको	प्रतिशत १०	प्रतिशत १०	
९	घ वर्गको निर्माण व्यवसायी दस्तुर			
	इजाजत पत्र दस्तुर	३०००	१००००	
	ईजाजतपत्र नवीकरण	३०००	५०००	
	ईजाजत पत्र प्रतिलिपि दस्तुर	१०००	१०००	
१०	पूर्वाधार उपयोग अन्तर्गत सडक सेवा शुल्क (भ्याट बाहेक)			
	ठूलो बस	२००	२००	
	मिनी बस	१५०	१५०	
	मिनी ट्रक(५ टन भन्दा कम)	१५०	१५०	
	ठूलो ट्रक (५ टन भन्दा बढी)	२५०	२५०	
	जीप	७५	७५	
	हाते ट्रयाक्टर	५०	५०	
	ठूलो ट्रयाक्टर	३००	३००	
	डोजर, भ्याकु, स्क्याभेटर	४००	४००	
११	ढुङ्गा, गिट्टी, बालुवा, दहत्तर बहत्तर			
	बिक्री कर प्रति क्यू फिट रु	प्रदेशले तोके अनुसार	प्रदेशले तोके अनुसार	
	बिक्री कर प्रति क्यू मिटर रु	प्रदेशले तोके अनुसार	प्रदेशले तोके अनुसार	
१२	फोहोरमैला ब्यवस्थापन शुल्क			
क्र.स.	सेवा लिनेको किसिम	सेवा शुल्क दर प्रति महिना	सेवा शुल्क दर प्रति महिना	कैफियत
१	आवासिय घर प्रति घर धुरी		२५	

२	साइकल, कुकर, पंखा, छाता, स्टोभ मर्मत व्यावसायी		२५	
३	घडी, रेडियो, टि.भि.		२५	
४	साउण्ड सिस्टम		२५	
५	मोटरसाइकल मर्मत तथा ग्यारेज सर्भिस र मोटर पार्टस		१५०	
६	शोरुम, रिपेयरिड तथा सर्भिस (प्रकृति हेरी सवै प्रकारका)		१५०	
७	नर्सिङ होम		५००	
८	एक्सरे ल्याव सुविधा सहित डाक्टरको सुविधा भएको मेडिकल		२००	
९	दाँत उपचार केन्द्र		१००	
१०	डक्टरको सेवा नभएको मेडिकलहल		१००	
११	सर्जिकल सामान वेच्ने पसल		१००	
१२	वैद्यखाना तथा अन्य क्लिनिक ल्याव		७५	
१३	दुग्ध व्यावसायी / डेरी पसल		५०	
१४	सामान्य टेलर्स १ देखि ५ वटा सम्म मेशिन राख्ने		२५	
१५	व्यवस्थित टेलर्स ५ भन्दा बढी मेशिन राखेको		५०	
१६	सुनचाँदी व्यवसायी		५०	
१७	भाँडा व्यवसायी		२५	
१८	उच्च सुविधा सम्पन्न होटल तथा लज		२००	
१९	मध्यम सुविधा सम्पन्न होटल तथा लज		१५०	
२०	सामान्य सुविधा सम्पन्न होटल तथा लज		५०	
२१	चिया तथा नास्ता होटल		२५	
२२	चाट पसल		२५	
२३	काँचो कपडा		२५	
२४	रेडिमेट फेन्सी तथा जुत्ता, चप्पल		२५	
२५	जुत्ता पसल		२५	
२६	टेन्ट हाउस		२५	
२७	प्लास्टिक जन्य पसल		५०	
२८	शैक्षिक संस्था (नीजि तथा सामुदायिक विद्यालय, कम्प्यूटर तथा भाषा प्रशिक्षण केन्द्र)		५०	
२९	सञ्चार सेवा तर्फ(केवल तथा नेटवर्किङ्ग, इन्टरनेट सेवा प्रदायक, स्थानीय टेलिभिजन, एफ.एम.)		५०	
३०	स्टेशनरी तथा छपाखाना र प्रकाशन		२५	
३१	बैंक तथा वित्तीय संस्था		५०	

३२	सहकारी तथा विमा		२५	
३३	मनि ट्रान्सफर		२५	
३४	घुम्ती पसल		२५	
३५	तरकारी तथा फलफुल पसल		५०	
३६	तरकारी मण्डी		७५	
३७	माछा तथा मासु पसल		७५	
३८	हेयर सैलुन तथा व्यूटी पार्लर		५०	
३९	कस्मेटिक र चुरापोते पसल		२५	
४०	मदिरा पसल		७५	
४१	आर्ट व्यवसायी		५०	
४२	मेटल वर्कसप		७५	
४३	स्टिल, काठ, फर्निचर कार्पेट व्यवसायी		७५	
४४	मिल (कुटानी, पिसानी, पेलानी)		५०	
४५	किराना पसल		२५	
४६	डिपार्टमेन्ट स्टोर/ होलसेल व्यापारी		५०	
४७	खुद्रा तथा फुटकर पसल		२५	
४८	हार्डवेयर पसल		७५	
४९	सिसा पसल		५०	
५०	विद्युतिय पसल		२५	
५१	एग्रोभेट पसल		५०	
५२	कुखुरा, चल्ला तथा दाना वितरण व्यवसायी		२५	
५३	पान पसल		२५	
५४	फोटो स्टुडियो		२५	
५५	पुल हाउस		२५	
५६	चस्मा पसल		२५	
५७	ग्यास डिलर/अन्य डिलर		२५	
५८	ढुवानी सेवा		५०	
५९	जिमखाना		२५	
६०	गिफ्ट, खेलौना र माला पसल		२५	
६१	कवाडि संकलन केन्द्र		२००	
६२	अन्य छुट व्यवसायको प्रकृति हेरी		२५ देखि २००	
६३	घर तथा संरचना निर्माण तर्फ १ देखि ३ पावर ट्रेलर		१५०	
६४	घर तथा संरचना निर्माण तर्फ प्रति ट्रयाक्टर		५००	
६५	फोहरमैला जथाभावि फलेमा जरिवाना		५०० देखि २५००	नयाँ थप
दण्ड जरिवाना जफत :- व्यवसायको हकमा				

आर्थिक वर्ष समाप्त भएको तिन महिना/असोज मसान्त भित्र नवीकरण गर्नु पर्ने र सो समय अवधिमा पनि नवीकरण नगरेमा चालु आ.व. भित्र नवीकरण शुल्कको १० प्रतिशत र आर्थिक वर्ष समाप्त भएपछि पनि कर नबुझाएमा प्रत्येक आर्थिक वर्षको लागि लाग्ने शुल्कको २० प्रतिशत विलम्ब / जरिवाना शुल्क लाग्ने छ।
अबैध रूपमा ढुङ्गा गिट्टि बालुवाको उत्खनन् ढुवानी तथा ओसारपसारको हकमा:- पहिलो पटक रु.५०००। दोहोरिए पटकै पिच्छे ५००० थप हुदै जाने

अनुसूची -१३ पर्यटन शुल्क

सिनं.	पर्यटनको प्रकार	गत आ.व.का दरहरू	आ.व.०८१/८२ को स्वीकृत दरहरू	कैफियत
प्रदेश कानुनले तोके बमोजिम हुने ।				

आ.व.२०८१/८२ को लागि अनुमानित आन्तरिक आय रु.

शिर्षक	आ.व.०७९/८० को यथार्थ	आ.व.०८०/८१ को अनुमान	आ.व.०८१/८२ को प्रक्षेपण
१.१ सम्पत्ती तथा भुमि कर	१२५३१८१	३३६६६००	२६७४०००
१.२ घरजग्गा बहाल कर	६७२९८९	२०४०००	५०००००
१.३ श्रोत उपयेग कर (ढुङ्गा,गिट्टि,बालुवा दहत्तरवहत्तर)	०	०	४०००००
१.४ रजिष्ट्रेशन दस्तुर	४१३८८४	६२२४००	४२५०००
१.५ नक्सा पास दस्तुर	६१६३१	३०००००	५६१०००
१.६ सिफारिस दस्तुर	५५२८९७	७१४०००	५२५०००
१.७ व्यक्तिगत घटना दर्ता दस्तुर	२४८४००	१२७०००	२०००००
१.८ नाता प्रमाणित दस्तुर	३४५००	५१०००	६००००
१.९ व्यावसाय रजिष्ट्रेशन दस्तुर	६४९८५	१०२०००	१५००००
१.१० अन्य दस्तुर	७३१५३४	१५३०००	१५५०००
१.११ रेडियो/एफएम सञ्चालन दस्तुर	०	१००००	०
१.१२ जडिबुटी कवाडी र जीवजन्तु कर	०	५००००	१०००००
जम्मा	४०३४००१	५७०००००	५७५००००

- ७) निर्णय गर्ने प्रक्रिया र अधिकारी : गाउँसभा र गाउँकार्यपालिका
८) निर्णय उपर उजुरी सुन्ने अधिकारी : अध्यक्ष र प्रमुख प्रशासकीय अधिकृत
९) सम्पादन गरेको कामको विवरण :

- १० शैया अस्पताल निर्माणाधिन रहेको
- प्रशासकीय भवन निर्माण सम्पन्न
- ३ नं र ६ नं वडा कार्यालयको भवन निर्माण सम्पन्न
- फोहरमैला व्यवस्थापन कार्य प्रारम्भ भएको।

१०) सूचना अधिकारी नाम र पद : सेवाग्राही लाई आवश्यक सूचना प्रदान गर्न तपसिल बमोजिमका अधिकारीलाई सूचना अधिकारी तोकिएको छ।

सूचना अधिकारीको नाम : अनिल कमल न्यौपाने

पद : ईन्जिनियर

फोन नं. 9857628730/9841728730

Email: eranilkamal@gmail.com

११) ऐन, नियम विनियम, कार्यविधि वा निर्देशिका सुची :

- (१) पैयूँ गाउँपालिका गाउँ कार्यपालिका कार्य सम्पादन नियमावली, २०७४
- (२) पैयूँ गाउँपालिका गाउँ कार्यपालिकाको कार्य विभाजन नियमावली, २०७४
- (३) पैयूँ गाउँपालिकाको स्थानीय राजपत्र, २०७४
- (४) पैयूँ गाउँपालिकाको उपोभोक्ता समिति गठन, परिचालन तथा व्यवस्थापन कार्यविधि, २०७५
- (५) पैयूँ गाउँपालिकाको निर्णय वा आदेश र अधिकार पत्रको प्रमाणिकरण, २०७५
- (६) पैयूँ गाउँपालिकाको सभा संचालन तथा व्यवस्थापन नियमावली, २०७५
- (७) पैयूँ गाउँपालिका न्यायिक समिति ऐन, २०७५
- (८) पैयूँ गाउँपालिका गाउँ कार्यपालिकाको बैठक संचालन तथा व्यवस्थापन नियमावली, २०७५
- (९) पैयूँ गाउँपालिकाको प्रशासकिय कार्यविधि नियमित गर्ने ऐन, २०७५
- (१०) आर्थिक ऐन, २०७५
- (११) पैयूँ गाउँपालिकाको शिक्षा ऐन, २०७५
- (१२) पैयूँ गाउँपालिकाको विपद् जोखिम न्यूनिकरण तथा व्यवस्थान ऐन, २०७५
- (१३) "घ" वर्ग निर्माण व्यावसायी इजाजतपत्र सम्बन्धी कार्यविधि, २०७४
- (१४) पैयूँ गाउँपालिकाको सहकारी ऐन, २०७५
- (१५) पैयूँ गाउँपालिकाको आर्थिक कार्यविधि कानुन, २०७५
- (१६) पैयूँ गाउँपालिकाको विनियोजन ऐन, २०७५
- (१७) पैयूँ गाउँपालिका विपद व्यवस्थापन कोष (संचालन) कार्यविधि, २०७५
- (१८) पैयूँ गाउँपालिकामा करार प्राविधिक कर्मचारी व्यवस्थापन गर्ने सम्बन्धि कार्यविधि, २०७५
- (१९) जेष्ठ नागरिक परिचय पत्र वितरण निर्देशिका, २०७४
- (२०) पैयूँ गाउँपालिकाको एफ.एम रेडियो व्यवस्थापन तथा संचालन कार्यविधि, २०७५
- (२१) गाउँपालिकाबाट गरिने अनुगमन निर्देशिका, २०७५

- (२२) बाल क्लव गठन तथा परिचालन कार्यविधि, २०७६
- (२३) अपाङ्ग भएका व्यक्तिको परिचय पत्र वितरण कार्यविधि, २०७६
- (२४) असंगठीत क्षेत्रमा कार्यरत श्रमिक वर्ग तथा असायहरूलाई उपलब्ध गराइने राहत सम्बन्धी मापदण्ड, २०७६
- (२५) बस्ती विकास, शहरी योजना तथा भवन निर्माण सम्बन्धी कार्यविधि, २०७७
- (२६) स्थानीय वातावरण तथा प्राकृतिक स्रोत संरक्षण ऐन, २०७७
- (२७) संक्षिप्त वातावरणीय अध्ययन तथा प्रारम्भिक वातावरणीय परीक्षण कार्यविधि, २०७७
- (२८) घर बहाल कर व्यवस्थापन कार्यविधि, २०७७
- (२९) व्यवसाय कर सम्बन्धी कार्यविधि, २०७७
- (३०) बाच्छापाडापाडी संरक्षण र सुत्केरी पशुको लागी सुत्केरी पोषण भत्ता वितरण कार्यक्रम संचालन कार्यविधि, २०७७
- (३१) रेविङ्ग खोप व्यवस्थापन तथा कुकुर बन्ध्याकरण कार्यक्रम कार्यविधि, २०७७
- (३२) व्यवसाय दर्ता तथा नविकरण सम्बन्धी कार्यविधि, २०७८
- (३३) कृषक समूह गठन तथा परिचालन सम्बन्धी कार्यविधि, २०७८
- (३४) अनुगमन तथा सुपरिवेक्षण समितिको कार्यसञ्चालन कार्यविधि, २०७८
- (३५) पैयू गाउँपालिकाको विपद् पीडित राहत वितरण सम्बन्धि मापदण्ड, २०७८
- (३६) राजश्व परामर्श समितिको कार्य सञ्चालन कार्यविधि, २०७८
- (३७) वजेट तथा कार्यक्रम तर्जुमा समितिको कार्यसञ्चालन कार्यविधि, २०७८
- (३८) पैयू गाउँपालिकाको लैङ्गिक हिंसा निवारण कोष सञ्चालन कार्यविधि, २०७८
- (३९) पैयू गाउँपालिकाको आर्थिक ऐन, २०७८
- (४०) पैयू गाउँपालिकाको विनियोजन ऐन, २०७८
- (४१) उपाध्यक्ष सँग गर्भवति तथा सुत्केरी सञ्चो विसन्चो कार्यक्रम सञ्चालन कार्यविधि-२०७८
- (४२) अन्तर वडास्तरीय गाउँपालिका अध्यक्ष कप भलिवल खेल प्रतियोगिता सञ्चालन कार्यविधि “२०७८”
- (४३) कृषि सम्बन्धी कार्यक्रम संचालन कार्यविधि-२०७८
- (४४) कृषि तथा पशुपन्छीमा युवा प्रबर्द्धन कार्यक्रम संचालन कार्यविधि, २०७८
- (४५) पैयू गाउँपालिकाको साझेदारी कार्यक्रम संचालन तथा व्यवस्थापन कार्यविधि-२०७८
- (४६) पैयू गाउँपालिकाको आर्थिक ऐन, २०७९
- (४७) पैयू गाउँपालिकाको विनियोजन ऐन, २०७९
- (४८) सुरक्षित नागरिक आवास (पैयू) कार्यक्रम संचालन कार्यविधि, २०७९
- (४९) पैयू गाउँपालिकाको आर्थिक ऐन, २०८०
- (५०) पैयू गाउँपालिकाको विनियोजन ऐन, २०८०
- (५१) पैयू गाउँपालिकाको फोहरमैला व्यवस्थापन कार्यविधि -२०८०
- (५२) एक विद्यालय एक करेसावरी कार्यक्रम सञ्चालन कार्यविधि, २०८०
- (५३) जलस्रोत तथा मुहान दर्ता कार्यविधि, २०८०
- (५४) “पुर्व निर्मित भवन नियमित तथा अभिलेखीकरण कार्यविधि २०८०”
- (५५) आमा समुह गठन तथा परिचालन कार्यविधि, २०८०
- (५६) मर्मत सम्भार कोष सञ्चालन कार्यविधि, २०८१
- (५७) पैयू गाउँपालिकाको खानेपानी तथा सरसफाइ र स्वच्छता सम्बन्धमा व्यवस्था गर्न बनेको विधेयक, २०८१
- (५८) आर्थिक ऐन २०८१
- (५९) विनियोजन ऐन २०८१
- (६०) अपाङ्गता भएका नागरिकको स्वास्थ्य बीमा सम्बन्धी कार्यविधि, २०८१
- (६१) पैयू गाउँपालिकाको टेम्पो, अटो रिक्सा र इरिक्सा सञ्चालन, व्यवस्थापन तथा नियमन सम्बन्धी कार्यविधि, २०८१
- (६२) कोदो उत्पादनमा प्रोत्साहन अनुदान कार्यक्रम कार्यान्वयन कार्यविधि, २०८१
- (६३) अनुदानमा आधारित पशु बीमा कार्यक्रम सञ्चालन सम्बन्धी कार्यविधि, २०८१
- (६४) पैयू आधारभुत अस्पताल स्थापना तथा सञ्चालन कार्यविधि, २०८१

१२) आम्दानी ,खर्च तथा आर्थिक कारोवार सम्बन्धी अधाबधिक विवरणः

रु.हजारमा

क्र.सं.	कार्यक्रम/आयोजना/क्रियाकलापको नाम	विनियोजन	खर्च	खर्च (%)
८०४४२५०२१०१ पैयुं गाउँपालिका				
१	पारिश्रमिक कर्मचारी	५०,००	४९,७८	९९.५७
२	पारिश्रमिक कर्मचारी	१,३५,००	३,६३	२.६९
३	पदाधिकारी सेवा सुबिधा	८०,००	१२,४५	१५.५६
४	कर्मचारी कल्याण कोष	१०,००	०	०
५	पानी तथा बिजुली	५,००	०	०
६	संचार महसुल	६,००	०	०
७	इन्धन (पदाधिकारी)	१०,००	३१	३.११
८	इन्धन (कार्यालय प्रयोजन)	५,००	२६	५.३२
९	सवारी साधन मर्मत खर्च	१२,००	१९	१.६२
१०	बिमा तथा नवीकरण खर्च	३,००	०	०
११	मेशिनरी तथा औजार मर्मत सम्भार तथा सञ्चालन खर्च	०	०	०
१२	व्याकहो लोडर तथा ट्रयाक्टर सञ्चालन	२७,००	५,३९	१९.९७
१३	मेशिनरी तथा औजार मर्मत सम्भार तथा सञ्चालन खर्च	५,००	०	०
१४	मसलन्द तथा कार्यालय सामग्री वडा	३५,००	१,०६	३.०४
१५	मसलन्द तथा कार्यालय सामग्री	२०,००	३,४७	१७.३७
१६	पुस्तक तथा सामग्री खरिद	३,००	०	०
१७	पत्रपत्रिका, छपाई तथा सूचना प्रकाशन खर्च	०	०	०
१८	पत्रपत्रिका, छपाई तथा सूचना प्रकाशन खर्च	५,००	१९	३.८
१९	पत्रकारिता प्रबर्द्धन	५,००	२,००	४०.
२०	कार्यालय व्यवस्थापन	१५,००	८,७७	५८.५१
२१	सूचना प्रविधि तथा विभिन्न सफवेयर खरिद	३४	०	०
२२	डिजिटल नागरिक वडा पत्र	३,००	०	०
२३	सूचना प्रविधि तथा विभिन्न सफवेयर खरिद	२,६६	०	०
२४	विद्युतीय हाजिरी /LED Board, Office Automation	३,००	०	०
२५	करार सेवा शुल्क	१,५५,००	४०,०१	२५.८२
२६	औद्योगिक ग्रामको लागि जग्गा खरिद	७,००	०	०
२७	मागमा आधारित	२०,००	१८,९७	९४.८६
२८	विविध कार्यक्रम खर्च	५,००	०	०
२९	आर्थिक सहायता	१०,००	३०	३.
३०	विपद व्यवस्थापन	२५,००	२४	०.९६
३१	फोहोरमैला व्यवस्थापन	५,००	६०	१२.
३२	आर्थिक सहायता	१०,००	०	०
३३	भ्रमण खर्च	१०,००	२,८८	२८.८४
३४	अन्य भ्रमण खर्च	१५,००	१८	१.२६

३५	विविध खर्च	१५,००	१,८८	१२.५६
३६	सभा सञ्चालन खर्च	४,००	०	०
३७	अन्य भाडा	५,००	१,९३	३८.६८
३८	भैपरी आउने चालु खर्च	१०,००	०	०
३९	वर्थिङ सेन्टर भवन निर्माण (इकाइ)	१८,००	०	०
४०	फोहोरमैला व्यवस्थापनको लागि ट्याक्टर खरिद	२५,००	०	०
४१	वायोमेट्रिक इक्यूप्मेन्ट (सामाजिक सुरक्षाको भत्ता वितरणको लागि)	१,३०	०	०
४२	डि.पि.आर. निर्माण	३,००	०	०
४३	मागमा आधारित	१४,१३	०	०
४४	मागमा आधारित	३०,००	०	०
४५	टिलवेसी भर्मा कुभिण्डे घुम्सुङ्ग हुदै पर्यटकिय स्थल न्यौपानेगाउँ जाने सडक पैयू-२ पर्वत (संघ समपुरक)	१०,००	०	०
४६	मागमा आधारित	५,८६	०	०
४७	सरौखोला सिर्वानी हाडिखर्क ग्यामी भोर्ले सडक (प्रदेश समपुरक)	६०,००	०	०
४८	हातेमालोचोक गल्छिना प्रशासकीय भवन जाने सडक स्तरोन्नती	१५,००	०	०
४९	पैयू आधारभुत अस्पताल मोटरबाटो स्तरोन्नती	५,००	०	०
५०	टिलवेसी भर्मा कुभिण्डे घुम्सुङ्ग हुदै पर्यटकिय स्थल न्यौपानेगाउँ जाने सडक पैयू-२ पर्वत (संघ समपुरक)	५०,००	०	०
५१	हातेमालोचोक गल्छिना प्रशासकीय भवन जाने सडक स्तरोन्नती	२०,००	०	०
५२	सडक सौर्यवत्ती जडान	१५,००	०	०
५३	सेदीखोला चेक ड्याम निर्माण	२०,००	०	०
५४	वसपार्क निर्माण तथा व्यवस्थापन	३,००	०	०
५५	कभर्डहल निर्माण (साझेदारी)	२०,००	०	०
५६	गाउँपालिका प्रवेश द्वार निर्माण	१०,००	०	०
५७	आरन सुधार कार्यक्रम	५,००	०	०
८०४४२५०२१०९ पैयू गाउँपालिका:-महिला बालबालिका तथा जेष्ठ नागरिक				
५८	न्यायीक समिति र टोलसंयोजकहरुका लागि क्षमता अभिवृद्ध तालिम	२,००	०	०
५९	कला भाषा संकृति संरक्षण तथा प्रवर्धन	३,५०	०	०
६०	लोकसेवा तयारी कक्षा सञ्चालन	३,००	०	०
६१	जेष्ठ नागरिक मिलन केन्द्र व्यवस्थापन	१,००	०	०
६२	लैङ्गीक समानता तथा सामाजिक समावेशिकरण परिक्षण	८०	०	०
६३	दलित, जनजाती, अपाङ्गताहरुको लागि आयआर्जन कार्यक्रम	२,००	०	०
६४	बाल क्लव तथा बाल सञ्जाल गठन तथा परिचालन	५०	०	०
६५	अपाङ्गता शिविर तथा बैठक सञ्चालन	५०	०	०
६६	न्यायीक समिति/उजुरी र मेलमिलप समिति बैठक सञ्चालन व्यवस्थापन	२,००	०	०
६७	अपाङ्गता भएका व्यक्ति र विपन्न नागरिकलाई स्वास्थ्य बीमा कार्यक्रम	४,००	०	०
६८	इजलास कक्ष व्यवस्थापन	३,००	०	०
८०४४२५०२२०९ पैयू गाउँपालिकावडा नं.१				
६९	साविक ५ नं वडा सामुदायिक भवन	२,००	०	०
७०	चौर सामुदायिक भवन	१,००	०	०
७१	स्वास्थ्य चौकी सभाहल निर्माण	२,००	०	०
७२	टकलाक मा.वि. कक्षाकोठा मर्मत र फर्निचर व्यवस्थापन	१,००	०	०
७३	टकलाक मा.वि. कक्षाकोठा मर्मत र फर्निचर व्यवस्थापन	३,००	०	०
७४	सडक बत्ति मर्मत तथा थप	१,००	०	०
७५	बर्दिलाड गैहाबारी खेत संरक्षण	५०	०	०

७६	बर्दिलाड बायखर्क सिंचाई	३०	०	०
७७	सिस्नेरी कटहरबारी सिंचाई कुलो मर्मत	५०	०	०
७८	बाँधपधेरा सानोथुम्का सिंचाई कुलो मर्मत	५०	०	०
७९	रातोछहरा सिंचाई कुलो मर्मत	१,५०	०	०
८०	पाँचमुरे सिंचाई कुलो मर्मत	१,००	०	०
८१	बाहावी सिंचाई टंकी निर्माण	४,००	०	०
८२	खकैली कुलो मर्मत	३०	०	०
८३	हैते गंहा कुलो मर्मत	१,००	०	०
८४	टकलाक टार सिंचाई	५०	०	०
८५	कटहरबारी सिंचाई टंकी निर्माण	१,००	०	०
८६	सार्वजनिक स्थलहरुमा बेन्च, धारा, फोहोर संकलन रिड निर्माण	१,००	०	०
८७	विपन्न परिवारको शौचालय निर्माण	२,४०	०	०
८८	सिंगारकोष देउराली देखि मगर गाउँ बाटो निर्माण	४,००	०	०
८९	शिवालय मन्दिर गाइगोठ निर्माण	२,००	०	०
९०	ढुंगेखर्क दलित बस्ती सिंढी बाटो निर्माण	५०	०	०
९१	सूचीकृत बेरोजगार सँग साझेदारी योजना	४,००	०	०
९२	खर्क देखी फलेवास गोरेटो बाटो	२,००	०	०
९३	ढुंगेखर्क देवीथान मन्दिर पैदलमार्ग निर्माण	२,००	०	०
९४	बायखर्क सडक बाल र भित्री बाटो निर्माण	३,५०	०	०
९५	खकैली देखी ठुलाचौर गोरेटो बाटो	५०	०	०
९६	कालिका मन्दिर प्रवेश द्वार निर्माण	२,००	०	०
८०४४२५०२२०२ पैयुं गाउँपालिकावडा नं.२				
९७	सार्वजनिक सुनुवाई	५०	०	०
९८	उपभोक्ता समिति र टोल बिकास समितिको क्षमता अभिवृद्धि तालिम	५०	०	०
९९	भैपरी	१,८०	०	०
१००	गाउँवेशी कृषक समुहलाई अदुवा बेसार कागती सुन्तला कफि खेती प्रवर्दन	१,२०	०	०
१०१	निर्मल जनसेवा मा.वि. भवनको रङ्ग रोगन	३,००	०	०
१०२	कृषि क्षेत्र	२,००	०	०
१०३	अर्थुन बजारको महिला भवन मा ट्रस्ट र तारवार निर्माण	२,००	०	०
१०४	उज्यालो वडा अभियान	१,००	०	०
१०५	गुरासे गैरा सिंचाई कुलो सरसफाई	५०	०	०
१०६	फलाम्दी बगर सिंचाई कुलो मर्मत	१,००	०	०
१०७	ठुलीवेशी छतिवन सिंचाई कुलो मर्मत	५०	०	०
१०८	ठुलीवेशी खाने पानी टंकी निर्माण	२,००	०	०
१०९	आम्बोट चाहरे सिंचाई कुलो निर्माण	१,००	०	०
११०	निकर्गा तल्लो टारी कुलो मर्मत	७०	०	०
१११	बडरे कुलो सिंचाई	१,००	०	०
११२	विपन्न नागरिकको शौचालय निर्माण	१,००	०	०
११३	उपल्लोचिन्डे खर्क बंगालेको घर देखि भलिबल ग्राउन्ड सम्म पैदल मार्ग	१,००	०	०
११४	बोके खोला पुरपारी कुलोमा सल्याब निर्माण	५०	०	०
११५	निकर्गा जाने बाटोमा प्रतिकालय र झोलुङ्गे पुल सँगको बाटो मर्मत	१,३०	०	०
११६	बौदीखोला ठुलीवेशी कुलो (ख) छतिवन ठुलीवेशी गोरेटो बाटो मर्मत	७०	०	०
११७	कुबिन्डे खोला देखि कुबिन्डे गाउँ हुदै विव मन्दिर जाने सिंढी बाटो निर्माण	२,००	०	०

११८	तल्लो चिन्देखर्क भलिबल ग्राउन्ड देखि गौरा सम्म पैदल मार्ग	१,००	०	०
११९	निकर्गा मोटरबाटो मर्मत	४,००	०	०
१२०	भर्मा राधा कृष्ण मन्दिर मर्मत	१,३०	०	०
१२१	तल्लो चिन्देखर्क महिला सामुदायिक भवन देखि तोसेवारी पैदल मार्ग	१,००	०	०
१२२	अर्थुन मुल सडक देखि अर्नास जाने पैदल मार्ग	२,००	०	०
१२३	घोम्सुड मन्दिर देखि उपल्लो गाउँ सम्म जाने सिद्धि बाटो निर्माण	१,००	०	०
१२४	मर्दिखोला कलभर्ट देखि दुलापानी कुवा सम्म पैदल मार्ग	२,००	०	०
१२५	ढाँड आमबोट मोटर बाटो र कलभर्ट निर्माण	५,५०	०	०
१२६	पैयू बहुमुखी क्याम्पस अनुदान	१,००	०	०
१२७	रूलीवेशी बडरे गोरटो बाटो मर्मत	१,००	०	०
८०४४२५०२२०३ पैयू गाउँपालिकावडा नं.३				
१२८	सार्वजनिक सुनुवाई	३०	०	०
१२९	पालुस्थान मावि रङ्गरोगन	३,००	०	०
१३०	भैपरी	१,१०	०	०
१३१	भाषा संस्कृती संरक्षण	१,००	०	०
१३२	विद्युत व्यवस्थापन	१,००	०	०
१३३	युवा तथा खेलकुद	७०	०	०
१३४	पञ्चेबाजा व्यवस्थापन शिब्दीखोला	१,००	०	०
१३५	ड्रोन खरिद	४०	०	०
१३६	युवा तथा खेलकुद	८०	०	०
१३७	सिम्ले पौवा निर्मा	५०	०	०
१३८	केलुङ्ग खेत प्रतिक्षालय	१,५०	०	०
१३९	स्वास्थ्यचौकी व्यवस्थापन	२५	०	०
१४०	नामसारी सिंचाईकुलो	५०	०	०
१४१	झर्ल्यडुदी कुलो निर्माण	५०	०	०
१४२	मान्नेगौरा कुलो निर्माण	५०	०	०
१४३	पाँचमुरे कुलो बाँध निर्माण	५०	०	०
१४४	निन्नेकोटे कुलो निर्माण	५०	०	०
१४५	पिपलमुनी सिंचाई पोखरी निर्माण	१,००	०	०
१४६	धनुबाँसे सिंचाई कुलो	५०	०	०
१४७	क्वादी ईन्टेक मर्मत	३०	०	०
१४८	कुलामाथी कुलो निर्माण	५०	०	०
१४९	इयाल्डुड साठीमुरी कुलो	५०	०	०
१५०	निन्नेकोटे कुलो निर्माण	५०	०	०
१५१	सौर सिंचाई कुलो	५०	०	०
१५२	गोमान सिङ्ग कुलो निर्माण	५०	०	०
१५३	रोगाहा खापा ईन्टेक निर्माण	५०	०	०
१५४	सत्ताईसे कुलो बाध निर्माण	५०	०	०
१५५	सिब्दिखोला बाँध निर्माण	५०	०	०
१५६	खप्राक सिंचाईकुलो निर्माण	१,००	०	०
१५७	बराहथान सिंचाई टंकी मर्मत	२५	०	०
१५८	वेल कुलो निर्माण	१,००	०	०
१५९	वेउलीवासे खेत कुलो निर्माण	५०	०	०

१६०	केलुङ डाँडा कुलो	५०	०	०
१६१	अम्लिकोट खानेपानी व्यवस्थापन	१,५०	०	०
१६२	खानेपानी मर्मत	३०	०	०
१६३	वेदुवाडाँडा मोटरबाटो संरक्षण	५०	०	०
१६४	कुलाईनथान कुलो संरक्षण	५०	०	०
१६५	रामपुरे डाँडा गोरेटो बाटो	५०	०	०
१६६	खाणमन्दिर मर्मत	५०	०	०
१६७	बउर कल्भर्ट निर्माण	२,००	०	०
१६८	बउर-बगाले गोरेटोबाटो	२,००	०	०
१६९	डुँड शिवमन्दिर पौवा मर्मत	७५	०	०
१७०	मोटरबाटो देखी नेपालेबारी गोरेटोबाटो	५०	०	०
१७१	सिरुबारी गोरेटोबाटो	५०	०	०
१७२	अँपिडाँडा गोरेटो बाटो साविक ३	३०	०	०
१७३	झर्ल्याङ्दी मोटरबाटो स्तरोन्नती	१,५०	०	०
१७४	घरिथोक गोरेटो बाटो	१,००	०	०
१७५	चिलुवा चिदिगौरा गोरेटोबाटो	१,००	०	०
१७६	सिब्दी खोला दमैडाँडा गोरेटो बाटो	७५	०	०
१७७	चिउरीडाँडा गोरेटोबाटो	५०	०	०
१७८	जैसी टोल खरिपाटा गोरेटो बाटो	७५	०	०
१७९	उपल्लो गोहपुक गोरेटो बाटो	५०	०	०
१८०	द्वारेडाँडा गोरेटोबाटो	३०	०	०
१८१	कुलाईनथान बाँसटारी गोरेटो बाटो	५०	०	०
१८२	वल्लो चिलुवा गोरेटोबाटो	७५	०	०
१८३	तल्लो गोहपुक गोरेटो बाटो	५०	०	०
१८४	मचन्तला डर माथी गोरेटो बाटो	५०	०	०
१८५	लाकुरी गोरेटो बाटो	२५	०	०
१८६	खोप्रेगौरा गोरेटो बाटो	२५	०	०
१८७	बालनयन उपल्लो गोहपुक मोटरबाटो	२,००	०	०
१८८	चन्द्रेश्वर शिवालय मन्दिर गोरेटोबाटो	१,००	०	०
८०४४२५०२२०४ पैयू गाउँपालिकाबडा नं.४				
१८९	टोल विकास संस्था तथा उपभोक्ता समिति आवश्यक सामग्री खरिद	१,७५	०	०
१९०	टोल विकास संस्था तथा उपभोक्ता समिति आवश्यक सामग्री खरिद	१,२५	०	०
१९१	तरकारीको बिउविजन खरिद	१,००	०	०
१९२	नायक आमा समूहको लागि आवश्यक सामग्री खरिद	५०	०	०
१९३	सानो स्वामी मन्दिर संरक्षण तथा वाद्यवादन सामग्री खरिद	१,००	०	०
१९४	विविध तथा भैपरी	२,००	०	०
१९५	ईलाका प्रशासन देखि भित्री बजारमा लाईन जडान	७०	०	०
१९६	बडरे सिँचाई कुलो मर्मत	१,००	०	०
१९७	आलेचोक पछाडि कुवा मर्मत	२०	०	०
१९८	सानो स्वामी चापसेरा गल्छिना चापसेरा सिँचाई कुलो	१,५०	०	०
१९९	जनै मन्तर्ने चौपारी संरक्षण (पौवा निर्माण) पिउने पानी	१,५०	०	०
२००	गरिव विपन्न परिवारमा शौचालय निर्माण	३,००	०	०
२०१	मर्दिखोला पुलनेर सार्वजनिक शौचालय मर्मत	३०	०	०

२०२	छेडुवा कुलो देखि उपल्लो धरमपानी जाने गोरेटो बाटो	१,००	०	०
२०३	ठूलो पँधेरामा पौवा निर्माण	१,००	०	०
२०४	तल्लो कोखे देखि माथिल्लो कोखे सम्म सिँढी बाटो	१,००	०	०
२०५	पाट्नेथर मोटरबाटो देखि दासिँड सम्म ठाडो सिँढी बाटो	१,००	०	०
२०६	आधारभुत अस्पताल जाने बाटो को रेलिङ निर्माण	५०	०	०
२०७	आँगिखेत गौरादेखी खोला सम्म नाली निर्माण	६०	०	०
२०८	वडा कार्यालय देखि मर्दिखोला सम्म ढल निकास	५०	०	०
२०९	बालज्योती स्कुल पछाडि देखि ढावा सम्म गोरेटो बाटो	५०	०	०
२१०	हुवास किक्कि खोरन्डाँडा मोटर साईकल मार्ग	२,५०	०	०
२११	जन सेवा सं.मा.वि. देखि बहुमुखी क्याम्पस जाने बाटो ढलान	३,००	०	०
२१२	सानो स्वामी पुल देखि मुल सडक सम्म मोटर साईकल मार्ग	५०	०	०
२१३	ढावगौरा देखि पलासे सम्म सिँढी बाटो	५०	०	०
२१४	चिदिगौरा देखि दाउँदली सम्म गोरेटो बाटो निर्माण	१,००	०	०
२१५	माथिल्लो धरमपानी प्रतिक्षालय निर्माण	१,५०	०	०
२१६	सानो स्वामी बेलबारी गोरेटो बाटो मर्मत	१,००	०	०
२१७	पैयूँ कालिका प्रा.वि.कक्षाकोठा मर्मत	५०	०	०
२१८	शब्दचिन्तन मन्दिर व्यवस्थापन तथा मन्दिर जाने सिँढी बाटो	१,००	०	०
२१९	पर्वत योग साधना केन्द्र घेरावार तार जालीको व्यवस्था	५०	०	०
२२०	बेलको रुख मुनी गोरेटो बाटो निर्माण	५०	०	०
२२१	छेडुवादेखि खोपकेन्द्र हुँदै ठूलडाँडा गोरेटो बाटो	१,००	०	०
२२२	रिप भङ्गाड विशाल घर हुँदै कागती खेती जाने बाटो	१,००	०	०
२२३	शब्दचिन्तन बोर्डिङ देखि मुल सडक गहते जाने सिँढी बाटो तथा रेलिङ	५०	०	०
२२४	आँगिखेत गौरादेखी खोला सम्म नाली निर्माण	४०	०	०
२२५	मोटरबाटो देखि अमलडाँडा भित्री सिँढी बाटो तथा मोटर साईकल मार्ग	८०	०	०
२२६	तल्लो धरमपानी सानो चौपारीमा पौवा निर्माण	१,००	०	०
२२७	पुछारघर देखि अमलडाँडा सम्म गोरेटो बाटो	५०	०	०
२२८	बडहरे डाँडा मोटर साईकल मार्ग	२५	०	०
२२९	हुवास बहुमुखी क्याम्पस अनुदान	१,००	०	०
२३०	बडहरे डाँडा मोटर साईकल मार्ग	२५	०	०
२३१	सौरीकोट स्कुलको पुरानो भवन मर्मत	१,५०	०	०
२३२	थुम्की भट्टराईडाँडा सिँढी बाटो	१,००	०	०
२३३	दर्लामी डाँडा पाट्नेथर सिँढी बाटो	१,००	०	०
२३४	गेडिखोला मोटर बाटो देखि काफ्ले बस्ती सम्म सिँढी बाटो	५०	०	०
२०४४२५०२२०५ पैयूँ गाउँपालिका वडा नं.५				
२३५	वडा कार्यालय व्यवस्थापन तथा सार्वजनिक सुनुवाई	१,००	०	०
२३६	विद्युत महशुल	२२	०	०
२३७	बालमैत्री स्थानिय शासन प्रवर्द्धन कार्यक्रम	४७	०	०
२३८	बालमैत्री स्थानिय शासन प्रवर्द्धन कार्यक्रम	५२	०	०
२३९	विद्युत महशुल	१,२७	०	०
२४०	विपन्न नागरिकको आवास निर्माण कार्यक्रम	६,००	०	०
२४१	गुरुङ गाउँ मण्डली प्रतिक्षालय निर्माण	१,००	०	०
२४२	वडा कार्यालय भवन निर्माण	४,००	०	०
२४३	पूर्वाधार निर्माण तथा मर्मत	२,००	०	०

२४४	आरुगौरा देखि दलित बस्ती नयाँ सडक निर्माण	१,००	०	०
२४५	उज्यालो वडा अभियान	२,००	०	०
२४६	भुर्तेलथोक भङ्ग्याड पोखरी निर्माण	२,००	०	०
२४७	विरुवा केटिचौर आप (तल्लो विरुवा) सिंचाई कुलो निर्माण	१,००	०	०
२४८	सार्वजनिक तथा विपन्न नागरिकको शौचालय निर्माण	१,५०	०	०
२४९	पियाखेत कात्तिके तल्लोबानीडाडा सडक स्तरोन्नती	२,००	०	०
२५०	५ नम्बर वडा भित्रका सवैटोलका पदमार्गहरु	२,००	०	०
२५१	५ नम्बर वडा भित्रका सवैटोलका पदमार्गहरु	८,००	०	०
२५२	बाल उद्यान तथा पार्क निर्माण भोटेखर्क फिल्थुम	३,००	०	०
२५३	प्रतिक्षालय निर्माण (३ वटा)	३,००	०	०
२५४	फिल्थुम कुलामाथी भोटेखर्क मोटर साईकल मार्ग (रिडरोड)	२,००	०	०
२५५	भुसालथोक - मर्दिखोला सडक स्तरोन्नती निरन्तरता	१,००	०	०
८०४४२५०२२०६ पैयू गाउँपालिकावडा नं.६				
२५६	बालमैत्री स्थानीय शासन	१,००	०	०
२५७	अर्गानिक खाद्य तथा प्याकेजिड उद्योगलाई अनुदान	३३	०	०
२५८	अर्गानिक खाद्य तथा प्याकेजिड उद्योगलाई अनुदान	२	०	०
२५९	वडा स्तरीय फर्मदर्ता कृषकहरुका लागि अभिमुखीकरण कार्यक्रम	५०	०	०
२६०	सार्वजनिक सुनुवाई	५०	०	०
२६१	वडा स्तरीय विउविजन वितरण	६५	०	०
२६२	सपौदि पौवा निर्माण	१,००	०	०
२६३	सिल्ले दलित बस्ती ट्रस्ट निर्माण	१,००	०	०
२६४	वडा कार्यालय व्यवस्थापना	२,००	०	०
२६५	लम्साल चौपारी मोटरबाटो ढलान	३,५०	०	०
२६६	वडा स्तरीय विद्युत व्यवस्थापन	१,००	०	०
२६७	उपल्लो क्वार्डी पाटापाटी कुलो मर्मत	६५	०	०
२६८	मेदिखोला पारी सिंचाईकुलो मर्मत	५०	०	०
२६९	उपल्लो क्वार्डी झौरीखेत कुलो मर्मत	१,००	०	०
२७०	काडेपानी रानाटोल खानेपानी निर्माण योजना	२,००	०	०
२७१	कड्यान चौर साधने मगर डाँडा खानेपानी निर्माण योजना	४,००	०	०
२७२	दुविल्ला खोला सिल्ले खानेपानी मर्मत	५०	०	०
२७३	हाडीखर्क खानेपानी निर्माण योजना	१,००	०	०
२७४	सुदाय सोली घोप्टे गोरेटो बाटो निर्माण	१,००	०	०
२७५	गौतमथर सिँढीबाटो निर्माण	१,००	०	०
२७६	चिदेगौरा अर्चले बस्ती गोरेटो बाटो निर्माण	१,००	०	०
२७७	चौर गोरेटो बाटो निर्माण	५०	०	०
२७८	तालपाटा डाँडाबारी तिलाहारे आलेपोखरी जुरे ढुंगा गवरेटो बाटो निर्माण योजना	१,००	०	०
२७९	वडा स्तरीय मोटरबाटो ससरसफाई	१,५०	०	०
२८०	मेदिखोला स्वामी नेर पुल पिल्लर निर्माण	५०	०	०
२८१	भारती थुम्का भल नियन्त्रण	५०	०	०
२८२	कटुवा झो.पु जलुकेनी घडेरी थुम्का गोरेटोबाटो निर्माण	५०	०	०
२८३	धुवादी सिँढीखर्क सिँढीबाटो निर्माण	१,५०	०	०
२८४	भारती पँधेरा माथि बारी सिँढीबाटो निर्माण	१,००	०	०
२८५	जैविरे बस्ती संरक्षण	३	०	०

२८६	उपल्लो सिरवानी सिंढी बाटो निर्माण योजना	१,५०	०	०
२८७	वरको रुख काँहु डाँडाकाँहु मोटर बाटो नाली व्यवस्थापन	३,००	०	०
२८८	स्वास्थ्य चौकी जाने क्वार्डी खोला कल्भर्ट निर्माण	३,३५	०	०
२८९	जैविरे बस्ती संरक्षण	४१	०	०
२९०	वडा स्तरीय बस्ती संरक्षण	३,५०	०	०
२९१	जैविरे बस्ती संरक्षण	६	०	०
२९२	लक्ष्मी आधारभुत विद्यालय सिंढी बाटो निर्माण	५०	०	०
२९३	यज्ञश्वर आ.वि. ग्राउन्ड तार जाली	१,५०	०	०
८०४४२५०२२०७ पैयूँ गाउँपालिकावडा नं.७				
२९४	उत्पादनसँग लगानी एक परीचालन भोलै बहुउद्देश्यीय कृषक समूह (कार्यक्रम निरन्तर)	२,००	०	०
२९५	ज्येष्ठनागरिक सम्मान कार्यक्रम	५०	०	०
२९६	आमा समूहलाई सहयोग कार्यक्रम	१,००	०	०
२९७	बालमैत्री कार्यक्रम	५०	०	०
२९८	उत्पादनसँग लगानी एक परीचालन भोलै बहुउद्देश्यीय कृषक समूह (कार्यक्रम निरन्तर)	१,५०	०	०
२९९	जुनोटीस डिजिज तालिम तथा पशु औषधि खरिद	१,००	०	०
३००	टोल नं ६ को समाग भवन निर्माण साझेदारी	३,००	०	०
३०१	जनतामावि कार्यालय च्यानलगेट निर्माण साझेदारीमा	२५	०	०
३०२	जनतामावि कार्यालय च्यानलगेट निर्माण साझेदारीमा	२५	०	०
३०३	वडाकार्यालय व्यवस्थापन मर्मत फर्निचर	१,५०	०	०
३०४	धाराघर देखी दलितबस्ती सिरान समम सडक निर्माण	१,००	०	०
३०५	भोलै-हिले-भुमिचोक गौरवको सडक	१०,००	०	०
३०६	मटलाकुलो मर्मतसम्भार	१,००	०	०
३०७	भोलै झरना कुलो निर्माण थुम्का सिस्नेघारी	२,००	०	०
३०८	धर्मोदय मावि खानेपानी व्यवस्थापन	१,५०	०	०
३०९	चालालुङ्ग पँधेरो मर्मत निर्माण	५०	०	०
३१०	ईकाङ्ग भोलै पँधेरो समिति निर्माण	५०	०	०
३११	विपन्न परिवारको शौचालय निर्माण ३ वटा	९०	०	०
३१२	चोरगौडा कुवा - टुनेगैरा-घ्यात्रिडडाँडा गोरेटोबाटो	५०	०	०
३१३	लुतडाँडा घुम्ती-माईथानडाँडा - दाडसिङगाउँ गोरेटोबाटो	१,००	०	०
३१४	हिले समीडाँडा गोरेटोबाटो निरन्तरता	१,००	०	०
३१५	भोर्ल चौपारीमुनी खेलमैदान निर्माण निरन्तरता	६०	०	०
३१६	कोलपाटा-पंगेनीथर- पोखरी गोरेटोबाटो	२,००	०	०
३१७	वर - धैरनीडाँडा - घोप्टेढुङ्गा गोरेटोबाटो	५०	०	०
३१८	चण्डी मन्दिर निर्माण हिले	२,००	०	०
३१९	हाडीखर्क गाउँदेखी मन्दिर जाने गोरेटोबाटो	१,२०	०	०
३२०	रिसीलखोला-विरौटा -चालालुङ्ग गाउँ गोरेटोबाटो	१,५०	०	०
३२१	ठकुरीटोल-कटहरे गोरेटोबाटो हिले	१,००	०	०
३२२	अर्बालुङ्ग -खोलाखर्क गोरेटोबाटो	८०	०	०
३२३	कालीका मन्दिर सडक सोलिङ्ग तथा स्तरोन्नती (इकाङ)	१,५०	०	०
३२४	काहुलेगैरा गोरेटोबाटो	५०	०	०
३२५	चालालुङ्ग डाँड - वडा कार्यालय सडक स्तरोन्नती	१,५०	०	०
३२६	हिले स्वास्थ्य ईकाङ्ग देखी डाँडापाटा गोरेटो बाटो	५०	०	०
८०४४२५०२३०१ पैयूँ गाउँपालिका - शिक्षा				

३२७	शिक्षा समिति बैठक सञ्चालन र व्यवस्थापन	८०	०	०
३२८	प्रधानाध्यापक बैठक सञ्चालन र व्यवस्थापन	१,२०	०	०
३२९	प्रधानाध्यापक प्रोत्साहन भत्ता	१,३२	०	०
३३०	शिक्षक प्रोत्साहन सुविधा (वर्षे विदा कटौति बापत)	१२,०७	०	०
३३१	स्थानीय पाठ्यपुस्तक छपाई	८,००	०	०
३३२	बालविकास कर्मचारी तथा सहयोगीको थप तलब	८१,८९	२४,०७	२९.४
३३३	आधारभुत र माध्यमिक तह स्तरीय प्रश्नपत्र निर्माण कार्यशाला	१,२०	०	०
३३४	गाउँ स्तरीय बाल क्लब गठन र अभिमुखिकरण कार्यक्रम	४०	०	०
३३५	गाउँ युवा सञ्चाल गठन र अभिमुखिकरण कार्यक्रम	४०	०	०
३३६	अंग्रेजी माध्यमका पाठ्यपुस्तक खरीद तथा वितरण	१०,००	०	०
३३७	सामुदायिक विद्यालयको कक्षा (१-१०) मा अध्ययनरत सबै विद्यार्थिहरूका लागी टूयाक सुट वितरण	२०,००	०	०
३३८	कक्षा ३, ५ र ८ को उपलब्धि मापन परीक्षा सञ्चालन तथा व्यवस्थापन	२,००	०	०
३३९	खेलकुद सामग्री खरिद तथा वितरण	४,००	०	०
३४०	युवा तथा खेलकुद (युवा क्लब हरूलाई प्रस्तावना को आधारमा अनुदान)	५,००	२०	४.
३४१	अध्यक्ष/उपाध्यक्षसँग विद्यार्थी कार्यक्रम	१,१०	०	०
३४२	शैक्षिक क्यालेण्डर निर्माण र छपाई	१,५०	०	०
३४३	कक्षा १ देखी ३ सम्मको विद्यार्थी मुल्याङ्कन अभिलेखिकरण तथा व्यवस्थापन	२,००	०	०
३४४	आधारभुत तह (१-५) स्तरीय नेपाली र अंग्रेजी हस्तलेखन प्रतियोगिता	५०	०	०
३४५	राष्ट्रपति रनिङ्ग शिल्ड खेलकुद प्रतियोगिता सञ्चालन र व्यवस्थापन	९,००	०	०
३४६	माध्यमिक तहस्तरीय हाजिरीजवाफ प्रतियोगिता	५०	०	०
३४७	आधारभुत तह कक्षा-८, SEE र कक्षा १२ को अन्तिम परीक्षामा उत्कृष्ट नतिजा हासिल गर्ने विद्यार्थी सम्मान तथा प्रोत्साहन कार्यक्रम	१,३०	०	०
३४८	आधारभुत तह (१-५) स्तरीय चित्रकला प्रतियोगिता	५०	०	०
३४९	आधारभुत तह (१-५) स्तरीय अंग्रेजी हिज्जे प्रतियोगिता	५०	०	०
३५०	माध्यमिक तह (९-१२) स्तरीय बक्तृत्वकला प्रतियोगिता	५०	०	०
३५१	आधारभुत तह स्तरीय नृत्य प्रतियोगिता	६०	०	०
३५२	गाउँपालिका स्तरीय परीक्षा सञ्चालन र व्यवस्थापन (अर्धवार्षिक र वार्षिक)	५,००	०	०
३५३	आधारभुत तह (६-८) स्तरीय हाजिरीजवाफ प्रतियोगिता	५०	०	०
३५४	माध्यमिक तहस्तरीय अंग्रेजी हिज्जे प्रतियोगिता	५०	०	०
३५५	शिक्षा शाखाको सफ्टवेयर खरिद	४,००	०	०
३५६	विज्ञान संकाय र नमुना विद्यालय सञ्चालन तथा व्यवस्थापन अनुदान	८,००	०	०
३५७	२ वटा बहुमुखि क्याम्पस सञ्चालन र व्यवस्थापन अनुदान	१०,००	०	०
८०४४२५०२३०२ पैयू गाउँपालिका - स्वास्थ्य				
३५८	स्वास्थ्य संथाको पानी तथा विजुली भुक्तानी	४,००	०	०
३५९	गर्भवतीलाई USG सेवा सञ्चालन	३४	०	०
३६०	गर्भवतीलाई USG सेवा सञ्चालन	१६	०	०
३६१	महिला स्वास्थ्य स्वयम सेविकालाई रिपोर्टिङ खर्च	२,६४	०	०
३६२	पैयू आधारभुत अस्पतालको सेवा विस्तार तथा फार्मसी सञ्चालन	१३,००	०	०
३६३	उपाध्यक्षसंग सुत्केरी भेटघाट कार्यक्रम	५,१३	०	०
३६४	महिला स्वास्थ्य स्वयम सेविकालाई यातायत खर्च	४,३६	०	०
३६५	उत्कृष्ट स्वास्थ्य संस्था पुरस्कृत कार्यक्रम (प्रत्येक महिना एक संस्था)	१२	०	०
३६६	स्वास्थ्य संस्थाहरूलाई प्रशासनिक खर्च (संस्था रु. ३००००। र इकाई रु. १५०००।)	२,५५	०	०
३६७	उपाध्यक्षसंग सुत्केरी भेटघाट कार्यक्रम	२,३६	०	०
३६८	स्वास्थ्य संस्थाको सामाजिक परिक्षण	१,००	०	०

३६९	अध्यक्ष संग जेष्ठ नागरिक स्वास्थ्य परिक्षण शिविर कार्यक्रम	३,००	०	०
३७०	औषधी खरिद	१०,००	०	०
३७१	मानसिक रोगीहरूलाई औषधी खरिद	२,००	०	०
३७२	ल्याव सञ्चालनको लागि आवश्यक सामग्री तथा केमिकल खरिद	१,५०	०	०
३७३	आयुर्वेद औषधालयलाई आवश्यक औषधी तथा प्रसासनिक खर्च	२,००	०	०
३७४	भिडियो एक्सरे USG मेसिन खरिद	१२,००	०	०
३७५	औजार तथा उपकरण खरिद	१,५०	०	०
३७६	स्वास्थ्य संस्थाको लागि इन्भर्टर व्याट्री खरिद	४,१०	०	०
३७७	स्वास्थ्य संस्थालाई डिजीटइजेसन तथा ल्याप्टप खरिद	३,२०	०	०
८०४४२५०२३०३ पैयू गाउँपालिका - कृषि				
३७८	कृषि तथा पशु व्यवसाय सम्बन्धी तालिम	१,००	०	०
३७९	आन्तरिक तथा बाह्य परजीवी नियन्त्रण तथा पशुपंछी शिविर सञ्चालन	१,५०	०	०
३८०	खेत बारी नजिकको झाडी तथा वुट्यान फडानी	१०,००	०	०
३८१	कृत्रिम गर्भाधान मिसन कार्यक्रम	१,००	०	०
३८२	छाडा चौपाया व्यवस्थापन	२,००	०	०
३८३	कोदो उत्पादनमा प्रोत्साहन अनुदान	५,००	०	०
३८४	पशु विमा कार्यक्रम	५,००	०	०
३८५	तरकारी बालिमा कृषक पाठशाला कार्यक्रम	२,५०	०	०
३८६	गाउँपालिका स्तरीय संकलन केन्द्र स्थापना तथा हाटबजार सञ्चालन (सहकारी संस्था मार्फत)	५,००	०	०
३८७	आकस्मिक बाली संरक्षण कार्यक्रम	२,००	०	०
३८८	व्यासायीक बाखा पालन फर्महरूलाई प्रोत्साहन अनुदान	५,००	०	०
३८९	माटो परिक्षण तथा निःशुल्क चुन वितरण कार्यक्रम	५०	०	०
३९०	मौरी प्रवर्द्धन कार्यक्रम ५० प्रतिशत लागत साझेदारी	९,००	०	०
३९१	५० प्रतिशत लागत साझेदारीमा टनेल वितरण	५,००	०	०
३९२	एक विद्यालय एक करेसा बारी कार्यक्रम निरन्तरता (धर्मोदय मा.वि अनुदान)	१,००	०	०
३९३	व्यासायीक भैसी पालन फर्महरूलाई प्रोत्साहन अनुदान	५,००	०	०
३९४	अनुगमन तथा मुल्याङ्कन	१,००	०	०
३९५	कार्यक्रम सञ्चालन तथा अनुगमन खर्च *पशु तर्फ*	१,००	०	०
३९६	बजार अनुगमन	६०	०	०
३९७	पशुसेवा शाखा औषधी खरिद	६,००	०	०
३९८	ल्याव व्यवस्थापन तथा सामग्री खरिद	१,५०	०	०
३९९	५० प्रतिशत लागत साझेदारीमा कृषि यन्त्र वितरण (मिनी ट्रैलर र कुटानी पिसानी मिल)	८,००	०	०
४००	व्यवसायीक माछापालन कृषकहरूलाई आधुनिक यान्त्रिककरण प्रवर्धन ५० प्रतिशत साझेदारी	३,००	०	०
४०१	चिस्थान केन्द्र सञ्चालन तथा व्यवस्थापन	२,००	०	०
४०२	५० प्रतिशत साझेदारीमा फलफुलका विरुवा वितरण (सुन्तला, कफी, लिची र कागती)	३,००	०	०
४०३	व्यावसायीक बंगुरपालक किसानलाई ५० प्रतिशत अनुदानमा बंगुरका पाठापाठी थप कार्यक्रम	३,००	०	०
४०४	लागत साझेदारीमा एक वडा एक पहिचान कार्यक्रम (च्याउ, सुन्तला, तरकारी, अदुवा माछा)	७,००	०	०
४०५	साना सिंचाइ कार्यक्रम	२,२७	०	०
४०६	साना सिंचाइ कार्यक्रम	११,७२	०	०
८०४४२५०२५११ संघीय सरकारबाट हस्तान्तरित कार्यक्रम (शसर्त अनुदान)				
४०७	रोजगार सहायकको तलब	५,००	१,३८	२७.७८
४०८	माध्यमिक तहका स्वीकृत दरवन्दीका शिक्षक, राहत अनुदान शिक्षक लागि तलब भत्ता अनुदान (विशेष शिक्षा परिषद अन्तरगतका शिक्षक/कर्मचारी, प्राविधिक धारका प्रशिक्षक समेत)	२,४४,२५	७४,८१	३०.६३

४०९	स्थानीय तहका फिल्ड सहायकको लागत साझेदारी अन्तर्गत संघीय सरकारले व्यहोर्ने ७ महिनाको पारिश्रमिक बापतको रकम (बाँकी ६ महिनाको सम्बन्धित स्थानीय तहले व्यहोर्ने)	२,३१	१,३१	५६.९७
४१०	प्राविधिक सहायकको तलब	५,००	१,३८	२७.७८
४११	प्रारम्भिक बाल विकास सहजकर्ताहरूको पारिश्रमिक तथा विद्यालय कर्मचारी व्यवस्थापन अनुदान	६५,२०	२२,१५	३३.९८
४१२	आधारभूत तहका स्वीकृत दरबन्दीका शिक्षक, राहत अनुदान शिक्षकका लागि तलब भत्ता अनुदान (विशेष शिक्षा परिषद अन्तरगतका शिक्षक/कर्मचारीहरू समेत)	१०,३०,६५	२,८६,५५	२७.८
४१३	प्रारम्भिक बाल विकास सहजकर्ताहरूको पारिश्रमिक तथा विद्यालय कर्मचारी व्यवस्थापन अनुदान	१५,००	२,००	१३.३३
४१४	स्थानीय तहका स्वास्थ्य शाखा, स्वास्थ्य चौकी, प्राथमिक स्वास्थ्य केन्द्र, अस्पताल तथा आयुर्वेद औषधालयहरूमा कार्यरत स्थायी कर्मचारीहरूको स्वीकृत दरबन्दी अनुसारको तलब, महगी भत्ता र पोषाक भत्ता	२,७९,००	६८,४६	२४.५४
४१५	रोजगार संयोजकको तलब	५,६८	०	०
४१६	गरिवसँग विद्येश्वर कार्यक्रमको लागि सामाजिक परिचालकको पारिश्रमिक	३,९०	१,२०	३०.७७
४१७	प्रारम्भिक बाल विकास सहजकर्ताहरूको पारिश्रमिक तथा विद्यालय कर्मचारी व्यवस्थापन अनुदान	११,००	३,००	२७.२७
४१८	कृषि तथा पशु सेवाका एक गाँउ एक प्राविधिकहरूको तलब भत्ता	५,१६	३,९४	७६.५२
४१९	कृषि स्नातक करार	५,२५	१,७४	३३.२९
४२०	एक पालिका एक भेटेरिनरी डाक्टर	५,२५	१,७४	३३.२९
४२१	स्थानीय तहका MIS Operator को लागत साझेदारी अन्तर्गत संघीय सरकारले व्यहोर्ने ७ महिनाको पारिश्रमिक बापतको रकम (बाँकी ६ महिनाको सम्बन्धित स्थानीय तहले व्यहोर्ने)	२,४४	१,३८	५६.९३
४२२	राष्ट्रिय महिला स्वास्थ्य स्वयंसेविका कार्यक्रम (पोसाक प्रोत्साहन र यातायात खर्च)	१२,१०	०	०
४२३	गरिवसँग विद्येश्वर कार्यक्रमका सामाजिक परिचालको पोशाक खर्च	२०	०	०
४२४	प्राविधिक सहायकको पोसाक	१०	०	०
४२५	रोजगार सहायकको पोशाक भत्ता	१०	०	०
४२६	एम.आई.एस.अपरेटर र फिल्ड सहायक पोशाक भत्ता	२०	०	०
४२७	रोजगार संयोजकको पोसाक	१०	०	०
४२८	प्राविधिक सहायकको स्थानीय भत्ता	१,००	२	२.८५
४२९	रोजगार सहायको स्थानीय भत्ता	१,००	२	२.८५
४३०	रोजगार संयोजकको स्थानीय भत्ता	१,४२	०	०
४३१	रोजगार सेवा केन्द्रको लागी मसलन्द खर्च	१,००	०	०
४३२	गरिवसँग विद्येश्वर कार्यक्रमको लागि सामाजिक परिचालकको मसलन्द खर्च	२०	०	०
४३३	स्वीकृत कार्यविधि बमोजिम स्थानीय तहहरूबाट WASH Plan बनाउने कार्य	२,००	०	०
४३४	रेविज नियन्त्रण कार्यक्रम	८०	०	०
४३५	सार्वजनिक विद्यालयमा अध्ययनरत विद्यार्थीहरूका लागि छात्रवृत्ति (आवासीय तथा गैरआवासीय)	२,३२	०	०
४३६	गरिबी निवारणका लागि लघु उद्यम विकास कार्यक्रम संचालन निर्देशिका, २०७७ बमोजिम लघु उद्यम विकास मोडेलमा नयाँ लघु उद्यमी सिर्जना गर्ने	९,२०	९८	१०.७३
४३७	प्रति विद्यार्थी लागतका आधारमा सिकाइ सामग्री तथा डिजिटल सिकाइ सामग्री व्यवस्थाका लागि विद्यालयलाइ अनुदान	३,६३	०	०
४३८	जुनोटिक रोगहरू, AMR सम्बन्धि पैरवी तथा अभिमूखिकरण कार्यक्रम, AMR Day, Rabies Day	२०	०	०
४३९	प्रति विद्यार्थी लागतका आधारमा सिकाइ सामग्री तथा डिजिटल सिकाइ सामग्री व्यवस्थाका लागि विद्यालयलाइ अनुदान	१,००	०	०
४४०	सार्वजनिक विद्यालयका विद्यार्थीहरूका लागि निशुल्क पाठ्यपुस्तक अनुदान (स्थानीय विषय/मातृभाषाको समेत)	३,००	०	०
४४१	शैक्षिक पहुँच सुनिश्चितता, अनौपचारिक तथा वैकल्पिक शिक्षा कार्यक्रम (परम्परागत विद्यालय, वैकल्पिक विद्यालय, साक्षरता र निरन्तर शिक्षाका कार्यक्रम समेत)	१,००	०	०
४४२	श्रमको सम्मान राष्ट्रको अभियान सम्बन्धी क्रियाकलाप संचालन	१,००	०	०
४४३	शैक्षिक पहुँच सुनिश्चितता, अनौपचारिक तथा वैकल्पिक शिक्षा कार्यक्रम (परम्परागत विद्यालय, वैकल्पिक विद्यालय, साक्षरता र निरन्तर शिक्षाका कार्यक्रम समेत)	१,००	०	०

४४४	गरिबी निवारणका लागि लघु उद्यम विकास कार्यक्रम संचालन निर्देशिका, २०७७ बमोजिम उद्यमीको स्तरोन्नती (आवश्यकता पहिचानका आधारमा पुनर्ताजगी र एडभान्स सीप विकास तालिम कार्यक्रम)	२,४०	३२	१३.७१
४४५	शैक्षिक पहुँच सुनिश्चितता, अनौपचारिक तथा वैकल्पिक शिक्षा कार्यक्रम (परम्परागत विद्यालय, वैकल्पिक विद्यालय, साक्षरता र निरन्तर शिक्षाका कार्यक्रम समेत)	६,००	८०	१३.३३
४४६	प्रति विद्यार्थी लागतका आधारमा सिकाइ सामग्री तथा डिजिटल सिकाइ सामग्री व्यवस्थाका लागि विद्यालयलाई अनुदान	१,००	०	०
४४७	स्थानिय तह मार्फत मातृ तथा नवशिशु कार्यक्रम सन्चालन	१०,४०	५,२६	५०.६२
४४८	स्थानीय तहको साझेदारीमा नियमित खोप सुदृढीकरण, पूर्ण खोप सुनिश्चितता र दीगोपनाका लागि स्वास्थ्यकर्मिबाट बडामा घरधुरी सर्वेक्षण, पालिकाबाट बडा भेरिफिकेसन, अनुगमन तथा प्रमाणीकरणको सुपरिवेक्षण तथा व्यवस्थापन खर्च	३,०६	०	०
४४९	स्थानिय तह तर्फ मातृ तथा नवशिशु कार्यक्रम अन्तर्गत आमा सुरक्षा, गर्भवती उत्प्रेरणा सेवा, रक्तसंचार, न्यानो झोला, सुरक्षित निशुल्क गर्भपतन र नवजात शिशुको निशुल्क उपचार कार्यक्रम	६,३२	०	०
४५०	रोजगार संवाद मञ्चको सञ्चालन	३०	०	०
४५१	स्थानीय तहको रोजगार रणनीति तर्जुमा/ अध्यावधिक/ कार्यान्वयन तथा आन्तरीक रोजगारी प्रवर्द्धन अभियान सम्बन्धी कार्यक्रम सञ्चालन	१,००	०	०
४५२	सञ्चालित रोजगार आयोजनाहरूको अनुगमन/निरिक्षण	१,००	०	०
४५३	रोजगारी सृजना (नेपाल सरकार)	१०,८०	०	०
४५४	समुदायलाई क्षयरोग सम्बन्धी अभिमुखिकरण एवम् घरदैलो क्षयरोग खोजपडताल कार्यक्रम। क्षयरोगका जोखिम समुह तथा स्वस्थ सेवाको पहुच कम भएका समुदायमा सकृय क्षयरोग खोजपडताल कार्यक्रम। घरपरिवारका सदस्यहरूको सम्पर्क परिक्षण, एवं पाँच वर्ष मुनिका बालबालिमा क्षयरोग रो	९३	०	०
४५५	विपन्न लक्षित छात्रवृत्तिकालागि छनौट भएका (कक्षा ६-१२ मा अध्ययनरत) विद्यार्थीका लागि छात्रवृत्ति	१,५३	०	०
४५६	विद्यालयमा शैक्षिक गुणस्तर सुदृढीकरण एवम् कार्यसम्पादनमा आधारित प्रोत्साहन अनुदान	२,००	०	०
४५७	विपदका समयमा सिकाइ निरन्तरताका लागि सिकाइ आपुरण तथा द्रुत सिकाइ योजना (ReAL) कार्यान्वयन	३,००	०	०
४५८	विद्यालयमा शैक्षिक गुणस्तर सुदृढीकरण एवम् कार्यसम्पादनमा आधारित प्रोत्साहन अनुदान	१,००	०	०
४५९	मृगौला प्रत्यारोपण गरेका, डायलाइसिस गराइरहेका, क्यासर रोगी र मेरूदण्ड पक्षघातका विरामीहरूलाई औषधि उपचार खर्च बापत मासिक रु ५ हजार दरले उपलब्ध गराइने रकम	१५,००	४,२०	२८.
४६०	विद्यालयमा शैक्षिक गुणस्तर सुदृढीकरण एवम् कार्यसम्पादनमा आधारित प्रोत्साहन अनुदान	८,५०	०	०
४६१	पोषण कार्यक्रम	४,७६	०	०
४६२	तोकिएका विद्यार्थीको दिवा खाजाका लागि विद्यालयलाई अनुदान	४,००	०	०
४६३	सामुदायिक विद्यालयका छात्राहरूलाई निशुल्क स्यानिटरी प्याड व्यवस्थापन	४,४१	०	०
४६४	नियमित तथ्याङ्कको गुणस्तर वृद्धिका लागि स्वास्थ्य संस्थाहरूको मासिक बैठक, डाटा भेरिफिकेशन तथा भ्यालिडेशन एवम् अर्धवार्षिक र वार्षिक समिक्षा	२,३०	०	०
४६५	महामरी/आकास्मिक रोग नियन्त्रण कार्यक्रम	८०	०	०
४६६	सामुदायिक विद्यालयका छात्राहरूलाई निशुल्क स्यानिटरी प्याड व्यवस्थापन	१,००	०	०
४६७	सार्वजनिक विद्यालयका विद्यार्थीहरूका लागि निशुल्क पाठ्यपुस्तक अनुदान (स्थानीय विषय/मातृभाषाको समेत)	१०,६२	०	०
४६८	सम्भाव्य उत्पादनको उत्पादकत्व र बजार प्रतिस्पर्धा वृद्धि गर्नका लागि कम्तिमा ५ जनाको समुहमा प्रविधि हस्तान्तरण	१,४०	०	०
४६९	विश्व रक्तचाप दिवस तथा आत्महत्या न्यूनीकरण दिवस मनाउने	२०	०	०
४७०	आकस्मिक अवस्थामा औसधि एवं ल्याब सामग्री ढुवानी, रेकर्डिङ तथा रिपोर्टिङका लागि फर्म फरमेट छपाइ, ई-टि.वि रजिस्टरअध्यावधिक, विश्व क्षयरोग दिवस सम्बन्धी कार्यक्रम, स्थलगत अनुशिक्षण तथा सुपरिवेक्षण, क्षयरोगका कार्यक्रमको अर्ध वार्षिक समिक्षा तथा कोहर्ट विश्	१,२५	०	०
४७१	रोजगारी सृजना (आई.डि.ए.।)	७२	०	०
४७२	सार्वजनिक विद्यालयका विद्यार्थीहरूका लागि निशुल्क पाठ्यपुस्तक अनुदान (स्थानीय विषय/मातृभाषाको समेत)	२,००	०	०
४७३	प्रजनन रूग्णता स्वास्थ्य सेवा	५७	०	०

४७४	एच.पी.भी. खोप अभियान तथा नियमित खोपमा शुरूवात को लागि कार्यक्रम संचालन तथा व्यवस्थापन (स्वास्थ्यकर्मीको तालिम, महिला स्वास्थ्यस्वयंसेविका/ स्वयंसेवक को अभिमुखीकरण, विद्यालय शिक्षक को बैठक र पालिका तथा वडा खोप समन्वय समितिको बैठक) खर्च	२,२७	०	०
४७५	गरिबसँग विश्वेश्वर कार्यक्रम लागु भएका स्थानीय तहमा कार्यक्रम सञ्चालन खर्च	३,००	०	०
४७६	इपिडेमियोलोजिकल रिपोर्टिङ	१२	०	०
४७७	किसान सूचीकरण कार्यक्रम	१,००	०	०
४७८	कृषि, पशुपन्छी तथा मत्स्य तथ्यांक अध्यावधिक कार्यक्रम	६०	०	०
४७९	IMNCI को सचेतनात्मक कार्यक्रम	१,००	०	०
४८०	विद्यालय सञ्चालन तथा व्यवस्थापन अनुदान	१,८०	०	०
४८१	अन्य विविध खर्च (चिया, पानि लगायत अन्य विविध)	२४	०	०
४८२	विपदका समयमा सिकाइ निरन्तरताका लागि सिकाइ आपुरण तथा द्रुत सिकाइ योजना (ReAL) कार्यान्वयन	१,००	०	०
४८३	तोकिएका विद्यार्थीको दिवा खाजाका लागि विद्यालयलाई अनुदान	२१,८९	०	०
४८४	किशोरकिशोरी स्वास्थ्य सेवा	८४	०	०
४८५	रोजगारी सृजना (आई.डि.ए.।)	२६,००	०	०
४८६	आ.व. २०८१/८२ मा नया सुन्तलाजात पकेट विकास कार्यक्रम संचालन	१२,००	०	०
४८७	सामुदायिक विद्यालयका छात्राहरूलाई निशुल्क स्यानिटरी प्याड व्यवस्थापन	१,००	०	०
४८८	परिवार योजना सेवा	१,२५	०	०
४८९	अति गरिब परिवारहरूको लागि कम्तिमा १० जनाको लागि हुने गरी साझा सुविधा केन्द्रको स्थापना।	५,००	०	०
४९०	रोजगारीमा खटिनु पूर्व अभिमुखिकरण कार्यक्रम सञ्चालन	३५	०	०
४९१	गुनासो सुनुवाइ कार्यक्रम	२,००	०	०
४९२	तोकिएका विद्यार्थीको दिवा खाजाका लागि विद्यालयलाई अनुदान	५,००	०	०
४९३	पोषणमैत्री स्थानीय शासन प्रवर्द्धन	३,००	०	०
४९४	शैक्षिक सुशासनका लागि सस्थागत क्षमता विकास, विद्यार्थी परीक्षण मूल्याङ्कन, शिक्षक मेन्टरिड तथा विद्यालय सुपरिवेक्षण	१,००	०	०
४९५	शैक्षिक सुशासनका लागि सस्थागत क्षमता विकास, विद्यार्थी परीक्षण मूल्याङ्कन, शिक्षक मेन्टरिड तथा विद्यालय सुपरिवेक्षण	१,००	०	०
४९६	शैक्षिक सुशासनका लागि सस्थागत क्षमता विकास, विद्यार्थी परीक्षण मूल्याङ्कन, शिक्षक मेन्टरिड तथा विद्यालय सुपरिवेक्षण	५,८१	०	०
४९७	स्वास्थ्य चौकी (आधारभूत स्वास्थ्य सेवा केन्द्र) को न्युनतम सेवा मापदण्ड कार्यक्रम (अभिमुखीकरण, समिक्षा, फलो अप , अनुगमन तथा सुदृधिकरण समेत)	१,१३	०	०
४९८	माध्यमिक तह कक्षा (९-१०) मा अंग्रेजी, गणित र विज्ञान विषयमा शिक्षण सहयोग अनुदान	२४,६८	०	०
४९९	विद्यालय सञ्चालन तथा व्यवस्थापन अनुदान	२,००	०	०
५००	माध्यमिक तह कक्षा (९-१०) मा अंग्रेजी, गणित र विज्ञान विषयमा शिक्षण सहयोग अनुदान	६,००	६,००	१००.
५०१	माध्यमिक तह कक्षा (९-१०) मा अंग्रेजी, गणित र विज्ञान विषयमा शिक्षण सहयोग अनुदान	४,००	९९	२४.७६
५०२	विद्यालय सञ्चालन तथा व्यवस्थापन अनुदान	२०	०	०
५०३	विद्यालय सञ्चालन तथा व्यवस्थापन अनुदान	११,२०	०	०
५०४	आधारभूत तथा आकस्मिक स्वास्थ्य सेवाको लागि औषधि खरिद	१०,९३	०	०
५०५	आयुर्वेद सेवा कार्यक्रम (आयुर्वेद औषधालय)	५,५०	०	०
५०६	सुरक्षित नागरिक आवास कार्यक्रम :- पर्वत जिल्ला क्षेत्र नं. १ अन्तर्गत पैयू गाउँपालिका- २९० वटा	१५,००	०	०
५०७	सुरक्षित नागरिक आवास कार्यक्रम :- पर्वत जिल्ला क्षेत्र नं. १ अन्तर्गत पैयू गाउँपालिका- २९० वटा	२१	०	०
५०८	घाँघ्रेको झो.पु पैयू १, अर्थुन वेउलिवास झो.पु. पैयू २, चिसा पानी घाट झो.पु. पैयू ५, कटुवाघाट झो.पु. पैयू ६, काभ्राभन्ज्यांग दोभानघाट पैयू ७, दुडेघाट झो.पु. पैयू ७, गेदिखोला आलेपुल पैयू-४, सिसौली			
५०८	डूडेघाट पैयू-६ पैयू गाउँपालिका, पर्वत	१०,००	०	०
५०९	पालुस्थान र छहरे झरना पर्यटकीय स्थल प्रवर्द्धन कार्यक्रम पैयू गापा ३ र ५	४५,००	०	०
५१०	ठुलडाँडा, धरमपानी पैयूकोट अधुरो पदमार्ग निर्माण, पैयू गापा-४ पर्वत	९०,००	०	०

८०४४२५०२५१३ संघीय सरकारबाट हस्तान्तरित कार्यक्रम(समपुरक अनुदान)				
५११	टिलवेसी भर्मा कुभिण्डे घुम्सुङ्ग हुदै पर्यटकिय स्थल न्यौपानेगाउँ जाने सडक पैयू-२, पर्वत	६०,००	०	०
८०४४२५०२५२२ प्रदेश सरकारबाट हस्तान्तरित कार्यक्रम (विशेष अनुदान)				
५१२	गल्छिना घरमपानी पैयूकोट पदमार्ग पैयू - ४	४०,००	०	०
८०४४२५०२५२३ प्रदेश सरकारबाट हस्तान्तरित कार्यक्रम (समपुरक अनुदान)				
५१३	सरौखोला सिरवानी हाँडिखर्क ग्यामी भोले सडक पैयू- ६,७ पर्वत	६०,००	०	०
	जम्मा	४१,०२,४०	६,६८,५७	१६.२९

१३) तोकिए बमोजिम अन्य विवरण:नेपाल को संविधान २०७२ को स्थानीय सरकार संचालन ऐन २०७४ तोकिए बमोजिम हुनेछ।