

सूचनाको हक सम्बन्धी ऐन , २०६४ को दफा ५(३) र सूचनाको हक  
सम्बन्धी नियमावली, २०६५ को नियम ३  
बमोजिम सार्वजनिक गरिएको सूचना विवरण

सूचना सार्वजनिक गरेको अवधि: २०८१ बैशाख देखि आषाढ सम्म



पैयूँ गाउँपालिका  
गाउँ कार्यपालिकाको कार्यालय  
हुवास, पर्वत

निकायको स्वरूप र प्रकृति: नेपालको संविधान २०७२ को धारा ५६ (१) ले संघ, प्रदेश र स्थानीय तह गरी ३ तहको राज्यको मूल संरचना रहने व्यवस्था गरी सोही धाराको उपधारा (४) र (५) ले स्थानीय तह तर्फ

रहेको यस गाउँपालिका, सामाजिक साँस्कृतिक संरक्षण वा आर्थिक विकासका लागि विशेष, संरक्षित वा स्वायत्तक्षेत्र कायम गर्न सकिने व्यवस्था गरेको छ ।

(१) गाउँपालिकाको काम, कर्तव्य र अधिकार : नेपालको संविधान २०७२, स्थानीय सरकार संचालन ऐन २०७४ र नेपाल सरकारले तोके बमोजिमको काम, कर्तव्य र अधिकार ।

(२) कर्मचारी संख्या र विवरण :

गाउँपालिका कार्यालयमा कार्यरत कर्मचारीहरू

सि.न.	कर्मचारीको नाम	पद	सेवा	ठेगाना	सम्पर्क नं.
१	ई.राजिव रिमाल	प्रमुख प्रशासकीय अधिकृत	प्रशासन	कुशमा न.पा.१०, पर्वत	९८५७६२०५४३
२	सुरज अधिकारी	प्रशासकीय अधिकृत सातौं	प्रशासन	गल्याङ न.पा. स्याङ्जा	९८४६६२७२७६
३	सरिता डुम्रे	लेखा अधिकृत सातौं	लेखा	वालिङ्ग न.पा.	९८४६९८२३३७
४	अनिल कमल न्यौपाने	ईन्जिनियर सातौं	प्राविधिक	पैयूँ गा.पा.-५, पर्वत	९८४९७२८७३०
५	गोविन्दराज सुवेदी	शिक्षा अधिकृत सातौं	प्रशासन	फलेवास १	९८४६८५२३९२
६	गिरीराज रोका मगर	शिक्षा अधिकृत सातौं	प्रशासन	स्वर्गद्वारी न.पा. प्यूठान	९८६३९५०४३५
७	देवी प्रसाद भुर्तेल	ज.स्वा.नि.	स्वास्थ्य	पैयूँ गा.पा.-५ पर्वत	९८५७६३०५९४
८	युवराज सुवेदी	ले.अ. छैटौं	लेखा	तुलसिपुर.१६, दाङ	९८५७६२३९९७
९	विष्णु कुमारी क्षेत्री	सि.अ.न.मी	स्वास्थ्य	पैयूँ गा.पा.-३, पर्वत	९८५६०७९२९०
१०	विश्वास अधिकारी	कृषि स्नातक	कृषि	भानु न.पा. ११ तनहूँ	९८४०५३८४२२
११	लालबाबु यादव	भेटेरिनरी डाक्टर	भेटेरिनरी	लक्ष्मिपुर ५ धनुसा	९८०९६७३५६३
१०	विकास सुवेदी	आ.ले.प. पाँचौं	लेखा	कु.न.पा.१२, पर्वत	९८६७६६६६७३
११	शालिक रिजाल	सहायक पाँचौं	लेखा	पैयूँ गा.पा.-४, पर्वत	९८४९०७८३३९
१२	सुवास पौडेल	कम्प्युटर अपरेटर	विविध	फलेवास न.पा.-४, पर्वत	९८४३४०२५७९
१३	कल्पना देवी शर्मा	प्रा.स.	शिक्षा	विहादी-३, पर्वत	९८६०६९७६५६
१४	रामबहादुर बलामी	सहायक पाँचौं	प्रशासन	बारबर्दिया न.पा. ९	९८६८२७३९९०
१५	राजेन्द्र तिवारी	प्राविधिक पाँचौं	प्राविधिक	पैयूँ गा.पा.३	९८५७६३०६६३
१६	कमल बस्याल	प्राविधिक पाँचौं	प्राविधिक	पैयूँ गा.पा. ४	९७६२८६७८८६
१७	मुकुन्द गौतम	MIS अपरेटर	विविध-	पैयूँ गा.पा.-६, पर्वत	९८५६०५५५३०
१८	राजेश हमाल	सहायक चौथो(निजी सचिव)	प्रशासन	पैयूँ गा.पा.-७, पर्वत	९८५६०७३४२३
१९	प्रवीण बुढा मगर	खा.पा.स.टे	प्राविधिक	बन्गाड कुपिण्डे न.पा.-११ सल्यान	९८६६८४७९०४

२०	सुवास भट्टराई	अ.स.ई	इन्जिनियर	विहादी गा.पा.-६,पर्वत	९८५७६४४६५५
२१	शारदा शर्मा	प्राविधिक सहायक	प्राविधिक	फलेवास न.पा.५, पर्वत	९८६९२११८९४
२२	रचना नेपाली	प.स्वा.प्राविधिक	पशु सेवा	प्यूठान न.पा. ३, प्यूठान	९८६६२०३९५३
२३	हिमाल शर्मा	प.स्वा.प्राविधिक	पशु सेवा	बुढिगंगा गा.पा. ५, वाजुरा	९८६५९५०७९४
२४	उमादेवी डुम्रे	स.म.वि.नि.	विविध	वालिङ न.पा.१४, स्याङ्जा	९८६५३९८३५१
२५	कमला शर्मा	सहायक चौथो	प्रशासन	बा.न.पा १४, बाग्लुङ	९८४७६३३०१५
२६	निर्मला भट्टराई	रोजगार सहायक	प्रशासन	विहादी गा.पा.६ पर्वत	९८६४५५६५७२
२७	सोनी श्रेष्ठ	उद्यम विकास सहजकर्ता	विविध	कुशमा न.पा. ५ पर्वत	९८६६४६८९३८
२८	वन्दना सापकोटा	अमिन	प्राविधिक	पैयू गा.पा. ६	९८६७९७१८३२
२९	मात्रिका देवी पौडेल	फिल्ड सहायक	-	पैयूँ गा.पा.-६, पर्वत	९८४३४०५४१६
३०	मनोज कुमार भारती	कार्यालय सहायक	-	पैयूँ गा.पा.-६ पर्वत	९७६२५४६१७१
३१	विमला न्यौपाने	का.स	-	पैयूँ गा.पा.-१, पर्वत	९८२४१६७०४४
३२	चेतकुमारी कुँवर	का.स	-	पैयूँ गा.पा.-०४, पर्वत	९८२८३२९३१०
३३	झनक कुमारी चौधरी	का.स	-	पैयूँ गा.पा.-०४, पर्वत	९८१६१६९१७८
३४	याम बहादुर थापा	का.स	-	पैयूँ गा.पा.-०४, पर्वत	९८०६१६००८०
३५	टोपबहादुर राना	का.स.	-	पैयूँ गा.पा.-२ पर्वत	९८४७७७१९८८
३६	रमाकान्त तिवारी	का.स.	-	पैयूँ गा.पा.-३ पर्वत	९८४७७४९४८१
३७	रामप्रताप सेन	सवारी चालक	-	पैयूँ गा.पा.-३ पर्वत	९८०६१०९०८४
३८	दिपक सुनार	सवारी चालक	-	पैयूँ गा.पा.- १ पर्वत	९८६१०६४३७७
३९	सुवास सेन	हेभी सवारी चालक	-	पैयूँ गा.पा.- २ पर्वत	९८१९४४९१५१
४०	पिताम्बर भुर्तेल	सरसफाई कर्मचारी	-	पैयूँ गा.पा.- ५ पर्वत	९८६११८३६४०

**वडामा कार्यरत वडा सचिव र प्राविधिक सहायक कर्मचारीहरूको विवरणः**

सि.न.	कर्मचारीको नाम	पद	सेवा	कार्यरत कार्यालय	सम्पर्क नं.
१	माधव गौतम	वडा सचिव	वडा सचिव	१ नं वडा कार्यालय, टकलाक पर्वत	
२	रिताकुमारी रिजाल	अ.स.इ	प्राविधिक	२ नं वडा कार्यालय, त्रिवेणी पर्वत	९८५७६३०९६०
३	प्रेम प्रसाद भुसाल	अ.स.इ	प्राविधिक	३ नं वडा कार्यालय, वेउलीबास पर्वत	९८४७४३०७३७
४	सविना चापागाई	वडा सचिव	प्रशासन	४ नं वडा कार्यालय, हुवास	९८५६०४६९१२
५	टुका कुमारी शर्मा	प्रा.स	प्राविधिक	५ नं वडा कार्यालय, चिसापानी पर्वत	९८६७६६३६२९
६	विक्रम भुसाल	सहायक पाचौ	प्रशासन	६ नं वडा कार्यालय, सरौखोला पर्वत	९८५६०७०४९३
७	नरेन्द्र आचार्य	सहायक चौथो	प्रशासन	७ नं वडा कार्यालय, भोर्ले पर्वत	९८४३०८७४२५

८	टिका भट्टराई न्यौपाने	का.स	-	१ नं वडा कार्यालय, टकलाक पर्वत	९८६७७७३८४२
९	उमाकान्त बस्याल	का.स	-	१ नं वडा कार्यालय, टकलाक पर्वत	९८४७६४८४६४
१०	अम्लिसा काफ्ले	का.स	-	२ नं वडा कार्यालय, त्रिवेणी पर्वत	९८१४१८००३६
११	लक्ष्मी प्रधान	का.स	-	३ नं वडा कार्यालय, हुवास पर्वत	९८४६७२०३६१
१२	ईन्द्र कुमारी न्यौपाने	का.स	-	४ नं वडा कार्यालय, हुवास	९८६७२६०५७५
१३	दुर्गाप्रसाद भुर्तेल	का.स	-	५ नं वडा कार्यालय, चिसापानी पर्वत	९८४७५३८९८०
१४	ताराकुमारी राना	का.स	-	६ नं वडा कार्यालय, सरौखोला पर्वत	९८४७६७९१३३
१५	ललिता गुरुड	का.स	-	७ नं वडा कार्यालय, भोर्ले पर्वत	९८६६३४५५३४

**पैयूँ हटिया आयुर्वेद औषधालयमा कार्यरत कर्मचारीहरुको विवरणः**

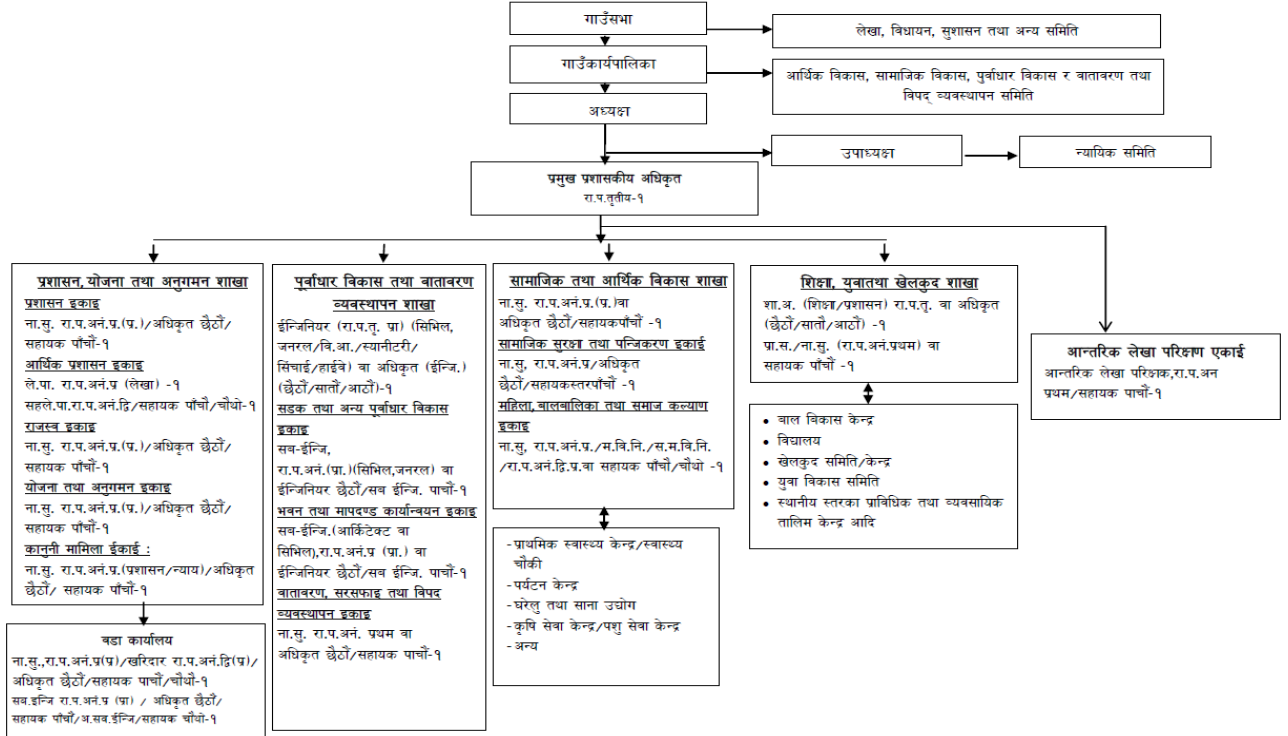
सि.न.	कर्मचारीको नाम	पद	सेवा	कार्यरत कार्यालय	सम्पर्क नं.
१	दिनेश आले	कविराज निरीक्षक	स्वास्थ्य	पैयूँ हटिया आयुर्वेद औषधालय	९८५६०५४१९८
२	सिता काफ्ले	का.स		पैयूँ हटिया आयुर्वेद औषधालय	
३	मैना प्रधान	का.स		पैयूँ हटिया आयुर्वेद औषधालय	

**पैयूँ गाउँकार्यपालिकाका पदाधिकारीहरुको विवरण**

क्र.स.	नामथर	ठेगाना	पद	सम्पर्क नं.
१	श्री तोरण मल्ल ठकुरी	पैयूँ गा.पा. ७, पर्वत	अध्यक्ष	९८५६०२१५८१
२	श्री याम कुमारी राना	पैयूँ गा.पा. ४, पर्वत	उपाध्यक्ष	९८४६०८३७८६
३	श्री मिन प्रसाद न्यौपाने	पैयूँ गा.पा. १, पर्वत	१ नं. वडा अध्यक्ष	९८५७६४४९२१
४	श्री नरभूपाल काफ्ले	पैयूँ गा.पा. २, पर्वत	२ नं. वडा अध्यक्ष	९८५७६३११८८
५	श्री चन्द्र बहादुर थापा	पैयूँ गा.पा. ३, पर्वत	३ नं. वडा अध्यक्ष	९८४९४३८३०६
६	श्री टुकलाल न्यौपाने	पैयूँ गा.पा. १, पर्वत	४ नं. वडा अध्यक्ष	९८५७०३२३६४
७	श्री नारायण भुर्तेल	पैयूँ गा.पा. ५, पर्वत	५ नं. वडा अध्यक्ष	९८५६०८२८८२
८	श्री गंगाधर अधिकारी	पैयूँ गा.पा. ६, पर्वत	६ नं. वडा अध्यक्ष	९८४३५४७५२०
९	श्री तोयनाथ शर्मा	पैयूँ गा.पा. ७, पर्वत	७ नं. वडा अध्यक्ष	९८४७६४८५४१
१०	श्री मिठु क्षेत्री	पैयूँ गा.पा. ३, पर्वत	३ नं. वडा महिला सदस्य	९८२६१४९८३२
११	श्री चन्द्रकला न्यौपाने	पैयूँ गा.पा. ६, पर्वत	६ नं. वडा महिला सदस्य	९८४१६३९६२८
१२	श्री सर्मिला नेपाली	पैयूँ गा.पा. ४, पर्वत	४ नं. वडा दलित महिला सदस्य	९८६११८३६४४
१३	श्री उमादेवी बि.क.	पैयूँ गा.पा. ५, पर्वत	५ नं. वडा दलित महिला सदस्य	९८४७४३१९९२

१४	श्री फुलमाया सुनार	पैयूँ गा.पा. २, पर्वत	आरक्षण सदस्य	९८६४४४६५९२
१५	श्री बविता हिताड	पैयूँ गा.पा. १, पर्वत	आरक्षण सदस्य	९७६५५९६७९६

### (३) गाउँपालिकाको संगठनात्मक ढाँचा



### ६) सेवा प्रदान गर्न लाग्ने दस्तुर र अवधि :

#### आर्थिक ऐन, २०८०

**प्रस्तावना:** पैयूँ गाउँपालिकाको आर्थिक वर्ष २०८०/०८१ को अर्थसम्बन्धी प्रस्तावलाई कार्यान्वयन गर्नको निमित्त स्थानीय कर तथा शुल्क सङ्कलन गर्ने, छुट दिने तथा आय सङ्कलनको प्रशासनिक व्यवस्था गर्न वाञ्छनीय भएकाले, नेपालको संविधानको धारा २८८ को उपधारा (२) र स्थानीय सरकार सञ्चालन ऐन, २०७४ को दफा (१०२) बमोजिम यो ऐन बनाएको छ ।

- संक्षिप्त नाम र प्रारम्भ:** (१) यस ऐनको नाम "पैयूँ गाउँपालिकाको आर्थिक ऐन, २०८०" रहेको छ  
(२) यो ऐन २०८० साल श्रावण १ गते देखि पैयूँ गाउँपालिका क्षेत्रभित्र लागू हुनेछ ।
- सम्पत्ति कर:** गाउँपालिका क्षेत्रभित्र अनुसूची (१) बमोजिम सम्पत्ति कर लगाइने र असुल उपर गरिनेछ ।
- भूमि कर (मालपोत):** गाउँपालिका क्षेत्रभित्र अनुसूची (२) बमोजिम भूमि कर (मालपोत) लगाइने र असुल उपर गरिनेछ ।
- घर बहाल कर:** गाउँपालिका क्षेत्रभित्र कुनै व्यक्ति वा संस्थाले भवन, घर, पसल, रयारेज, गोदाम, टहरा, छप्पर, जग्गा वा पोखरी पूरै आंशिक तवरले बहालमा दिएकोमा अनुसूची (३) बमोजिम घर जग्गा बहाल कर लगाइने र असुल गरिनेछ ।
- व्यवसाय कर:** गाउँपालिका क्षेत्रभित्र व्यापार, व्यवसाय वा सेवामा पूँजीगत लगानी र आर्थिक कारोबारका आधारमा अनुसूची (४) बमोजिम व्यवसाय कर लगाइने र असुल उपर गरिनेछ ।
- जडिबुटी, कवाडी र जीवजन्तु कर:** गाउँपालिका क्षेत्रभित्र कुनै व्यक्ति वा संस्थाले ऊन, खोटो, जडिबुटी, वनकस, कवाडी माल र प्रचलित कानूनले निषेध गरिएको जीवजन्तु बाहेकका अन्य मृत वा मारिएका जीवजन्तुको हाड, सिङ, प्वाँख, छाला जस्ता बस्तुको व्यावसायिक कारोबार गरेवापत अनुसूची (५) बमोजिमको कर लगाइने र असुल उपर गरिनेछ ।
- सवारी साधन कर:** गाउँपालिका क्षेत्रभित्र दर्ता भएका सवारी साधनमा अनुसूची (६) बमोजिम सवारी साधन कर लगाइने र असुल उपर गरिनेछ । तर, प्रदेश कानून स्वीकृत भई सो कानूनमा अन्यथा व्यवस्था भएको अवस्थामा सोही बमोजिम हुनेछ ।

८. **विज्ञापन कर:** गाउँपालिका क्षेत्रभित्र हुने विज्ञापनमा अनुसूची (७) बमोजिम विज्ञापन कर लगाइने र असुल उपर गरिनेछ । तर, प्रदेश कानून स्वीकृत भई सो कानूनमा अन्यथा व्यवस्था भएको अवस्थामा सोही बमोजिम हुनेछ ।
९. **मनोरञ्जन कर:** गाउँपालिका क्षेत्रभित्र हुने मनोरञ्जन व्यवसाय सेवामा अनुसूची (८) बमोजिम व्यवसाय कर लगाइने र असुल उपर गरिनेछ । तर, प्रदेश कानून स्वीकृत भई सो कानूनमा अन्यथा व्यवस्था भएको अवस्थामा सोही बमोजिम हुनेछ ।
१०. **बहाल बिटौरी शुल्क:** गाउँपालिका क्षेत्रभित्र आफूले निर्माण, रेखदेख वा संञ्चालन गरेका अनुसूची (९) मा उल्लेख भए अनुसार हाट बजार वा पसलमा सोही अनुसूचीमा भएको व्यवस्थाअनुसार बहाल बिटौरी शुल्क लगाइने र असुल उपर गरिनेछ ।
११. **पार्किङ शुल्क:** गाउँपालिका क्षेत्रभित्र कुनै सवारी साधनलाई पार्किङ सुविधा उपलब्ध गराएवापत अनुसूची (१०) बमोजिम पार्किङ शुल्क लगाइने र असुल उपर गरिनेछ ।
१२. **ट्रेकिङ, कायोकिङ, क्यानोइङ, बन्जी जम्पिङ, जिपफ्लायर र न्यापटीङ शुल्क:** गाउँपालिकाले आफ्नो क्षेत्रभित्र ट्रेकिङ, कायोकिङ, क्यानोइङ, बन्जी जम्पिङ, जिपफ्लायर र न्यापटीङ सेवा वा व्यवसाय सञ्चालन गरेवापत अनुसूची (११) बमोजिमको शुल्क लगाइने र असुल उपर गरिनेछ ।
१३. **सेवा शुल्क, दस्तुर:** गाउँपालिकाले निर्माण, सञ्चालन वा व्यवस्थापन गरेका अनुसूची (१२) मा उल्लिखित स्थानीय पूर्वाधार र उपलब्ध गराइएको सेवामा सेवाग्राहीबाट सोही अनुसूचीमा व्यवस्था भए अनुसार शुल्क लगाइने र असुल उपर गरिनेछ ।
१४. **पर्यटन शुल्क:** गाउँपालिकाले आफ्नो क्षेत्रभित्र निर्माण गरेका उद्यान, पार्क, चिडियाखाना ऐतिहासिक तथा पुरातात्विक सम्पदा, संग्रहालय जस्ता सम्पदाको उपयोग गरेवापत अनुसूची (१३) मा उल्लिखित दरमा पर्यटन शुल्क लगाइने र असुल उपर गरिनेछ । तर, प्रदेश कानून स्वीकृत भई सो कानूनमा अन्यथा व्यवस्था भएको अवस्थामा सोही बमोजिम हुनेछ ।
१५. **कर छुट:** यस विधेयक बमोजिम कर तिर्ने दायित्व भएका व्यक्ति वा संस्थाहरुलाई कुनै पनि किसिमको कर छुट दिइने छैन ।
१६. **कर तथा शुल्क सङ्कलनसम्बन्धी कार्यविधि:** यो विधेयकमा भएको व्यवस्था अनुसार कर तथा शुल्क सङ्कलनसम्बन्धी कार्यविधि गाउँपालिकाले तोके अनुसार हुनेछ ।

#### अनुसूचीहरु

##### अनुसूची १ - सम्पत्ति कर

सि.नं.	सम्पत्ति मूल्य	चालु आको दर.व.	आइ.व.को लागि प्रस्तावित	पुष्ट्याई
१	रु. ज.लाख देखि लाखसम्म	२००	२००	०.०२०
२	रु. ज.लाख लाखसम्म देखि	५००	५००	०.०२५
३	रु. हजार.लाख लाखसम्म देखि	९००	९००	०.०३०
४	रु. हजार.लाख लाखसम्म देखि	१७५०	१७५०	०.०३५
५	रु. हजार.लाख करोडसम्म देखि	३०००	३०००	०.०३०
६	रु. ज.करोड करोडसम्म देखि	६२००	६२००	०.०३१
७	रु. हजार.करोड करोडसम्म देखि	१६०००	१६०००	०.०३२
८	रु. हजार.करोड माथी जति सुकै भए पनि	१८०००	१८०००	०.०३३

##### अनुसूची २ भूमिकर

सि.नं.	जग्गाको मूल्य	चालु आ.व.का दरहरु	आ.व.०८०/८१को लागि प्रस्तावित	पुष्ट्याई
१	रु.१ लाख देखि २ लाखसम्म	१००	१००	एकमुष्ट
२	रु.२ लाख १ देखि ३ लाखसम्म	१२५	१२५	प्रतिलाख रु.२५थप
३	रु.३ लाख १ देखि ५ लाखसम्म	१७५	१७५	प्रतिलाख रु.२५थप
४	रु.५ लाख १ देखि ७ लाखसम्म	२२५	२२५	प्रतिलाख रु.२५थप
५	रु.७ लाख १ देखि १० लाखसम्म	३००	३००	प्रतिलाख रु.२५थप
६	रु.१० लाख १ देखि १३ लाखसम्म	३९०	३९०	प्रतिलाख रु.३०थप
७	रु.१३ लाख १ देखि १६ लाखसम्म	४८०	४८०	प्रतिलाख रु.३०थप
८	रु.१६ लाख १ देखि २० लाखसम्म	६००	६००	प्रतिलाख रु.३०थप
९	रु.२० लाख १ देखि २५ लाखसम्म	७५०	७५०	प्रतिलाख रु.३०थप
१०	रु.२५ लाख १ देखि ३० लाखसम्म	९००	९००	प्रतिलाख रु.३०थप
११	रु.३० लाख १ देखि ४० लाखसम्म	१२००	१२००	प्रतिलाख रु.३०थप
१२	रु.४० लाख १ देखि ५० लाखसम्म	१५००	१५००	प्रतिलाख रु.३०थप
१३	रु.५० लाख १ देखि ६५ लाखसम्म	१९५०	१९५०	प्रतिलाख रु.३०थप

१४	रु.६५ लाख १ देखि ८० लाखसम्म	२४००	२४००	प्रतिलाख रु.३०थप
१५	रु.८० लाख १ देखि १ करोडसम्म	३२००	३२००	प्रतिलाख रु.४०थप
१६	रु.१ करोड १ देखि २ करोडसम्म	७२००	७२००	प्रतिलाख रु.४०थप
१७	रु.२ करोड १ देखि ३ करोडसम्म	११२००	११२००	प्रतिलाख रु.४०थप
१८	रु.३ करोड १ देखि ४ करोडसम्म	१५२००	१५२००	प्रतिलाख रु.४०थप
१९	रु.४ करोड १ देखि ५ करोडसम्म	१९२००	१९२००	प्रतिलाख रु.४०थप
२०	रु.५ करोड देखि माथि जतिसुकै भएपनी			प्रतिलाख रु.५० थप हुदै जाने

**अनुसूची ३- घरबहाल कर**

सि.नं.	घरको प्रकार	चालु आ.व.का दरहरु	आ.व.०८०/८१को लागि प्रस्तावित	कैफियत
१	संस्थागत	प्रतिशत १०	प्रतिशत १०	
२	<b>पक्की घर आफै बस्ने प्रयोजनका लागि आर.सी.सी. पिलर भएको</b>			
	एक तले	२००	२००	
	दुई तले	३००	३००	
	तिन तले	४००	४००	
	चार तले	५००	५००	
३	<b>पक्की घर व्यावसायिक / भाडामा दिने प्रयोजनका लागि</b>			
	एक तले	५००	५००	
	दुई तले	७००	७००	
	तिन तले	९००	९००	
	चार तले वा सोभन्दा माथि	१२००	१२००	
४	<b>ढुंगा माटोले बनाएको र ढुङ्गा वा जस्तापाताले छाएको घर</b>			
	व्यक्तिगत प्रयोजनका लागि	१००	१००	
	व्यवसायिक प्रयोजनका लागि	२००	२००	
	गाउँपालिका र वडा कार्यालयका हल भाडा प्रति दिन	१०००	१०००	
	गाउँपालिका र वडा कार्यालयका कुर्ची प्रतिदिन प्रति कुर्ची	२	२	

**अनुसूची -४ व्यवसाय कर**

सि.नं.	व्यवसाय कर	चालु आ.व.का दरहरु	आ.व.०८०/८१को लागि प्रस्तावित	कैफियत
१	<b>मदिरा पसल</b>			
	वितरक	२०००	२०००	
	थोक विक्रेता	१५००	१५००	
	खुद्रा विक्रि पसल	१०००	१०००	
२	<b>चुरोट बिडी सुतीजन्य</b>			
	वितरक	१५००	१५००	
	थोक विक्रेता	१०००	१०००	
	खुद्रा विक्रि पसल	७००	७००	
	थोक विक्रेता पसल	५००	५००	
	खुद्रा विक्रि पसल	२००	२००	
३	<b>सुनचौदी पसल</b>			
	थोक रुपमा फेन्सि गहना बनाई विक्रि गर्ने पसल	२०००	२०००	
	साना वा हाते गहना बनाई विक्रि गर्ने पसल	१५००	१५००	
	साधारण गहना बनाई विक्रि गर्ने पसल	५००	५००	
४	<b>औषधी पसल</b>			

	औषधि थोक विक्रेता	२०००	२०००	
	औषधि खुद्रा पसल(डाक्टर भएको)	१०००	१०००	
	औषधि खुद्रा पसल (डाक्टर नभएको)	७००	७००	
	आयुर्वेदिक औषधि पसल	५००	५००	
	एग्रोभेट थोक विक्रेता पसल	५००	५००	
	एग्रोभेट खुद्रा विक्रेता पसल	२००	२००	
<b>५</b>	<b>स्टेसनरी तथा पुस्तकछापाखाना र कस्मेटिक ,</b>			
	स्टेसनरी तथा पुस्तक पसल	५००	५००	
	थोक विक्रेता	१०००	१०००	
	अफसेट	२०००	२०००	
	साधारण प्रेस फ्लेस बोर्ड समेत	१०००	१०००	
	कस्मेटिक पसल ब्यूटी पार्लर समेत	५००	५००	
	हेयर कटिङ	५००	५००	
<b>६</b>	<b>मोटर पार्ट्स</b>			
	थोक विक्रेता पसल	२०००	२०००	
	खुद्रा विक्रेता पसल	१५००	१५००	
<b>७</b>	<b>प्लाई तथा ग्लास</b>			
	थोक विक्रेता पसल	५००	५००	
	खुद्रा विक्रेता पसल	३००	३००	
	थोक विक्रि पसल	१०००	१०००	
	खुद्रा विक्रि पसल	५००	५००	
<b>८</b>	<b>ब्याग हाउस</b>			
	थोक विक्रेता पसल	३००	३००	
	खुद्रा विक्रि पसल	२००	२००	
	घागो टाँक पसल	१००	१००	
<b>९</b>	<b>इलेक्ट्रोनिक्स पसल</b>			
	थोक विक्रेता पसल	२०००	२०००	
	खुद्रा विक्रेता पसल	५००	५००	
	मोवाइल क्याल्कुलेटर अडियो भिडियो ,रेडियो,घडी , क्यासेट तथा टिभि	५००	५००	
<b>१०</b>	<b>विद्युत सामग्री</b>			
	थोक विक्रेता पसल	१५००	१५००	
	खुद्रा विक्रेता पसल	५००	५००	
<b>११</b>	<b>हार्डवयर मेसिनरी, पेन्ट्स ,स्यानिटरीमार्बल पसल ,</b>			
	थोक विक्रेता	३०००	३०००	
	खुद्रा विक्रेता	२०००	२०००	
<b>१२</b>	<b>पेट्रोलियम पदार्थ</b>			
	पेट्रोल पम्प	१५००	१५००	
	ग्याँस सिलिन्डर सब डिलर	२००	२००	
	मट्टितेल मात्र विक्रि गर्ने	५००	५००	
<b>१३</b>	<b>स्टील आलुमिनियम पसल</b>			
	थोक विक्रि पसल	२०००	२०००	
	खुद्रा विक्रि पसल	१०००	१०००	
<b>१४</b>	<b>फर्निचर</b>			
	थोक विक्रेता पसल	२०००	२०००	
	खुद्रा विक्रि पसल	१०००	१०००	
<b>१५</b>	<b>सवारी साधन बिक्री पसल</b>			
	बस ट्याक्टर ट्रक जिप कार भ्यान डिलर	२०००	२०००	
	मोटरसाईकल डिलर	१०००	१०००	
	साईकल डिलर	४००	४००	



	रिकन्डिसन हाउस	५००	५००	
	विविध विषयका सामान सप्लायर्स	५००	५००	
१६	<b>दैनिक उपभोग्य वस्तु</b>			
	खाद्यान्न किराना पसल थोक	५००	५००	
	खाद्यान्न किराना खुद्रा	३००	३००	
	सानो किराना पसल आलु प्याज लसुन आदि (५० हजार सम्म पूँजी भएको )	१००	१००	
१७	<b>फलफूल पसल</b>			
	थोक विक्रि पसल	५००	५००	
	खुद्रा विक्रि पसल	२००	२००	
१८	<b>तरकारी पसल</b>			
	थोक विक्रि पसल	५००	५००	
	खुद्रा विक्रि पसल	२००	२००	
१९	<b>सुती कपडा पसल</b>			
	थोक विक्रि पसल	५००	५००	
	खुद्रा विक्रि पसल	२००	२००	
२०	<b>विशेषज्ञ परामर्श तथा अन्य व्यावसायिक सेवा</b>			
	चिकित्सा सेवा	१०००	१०००	
	कन्सल्टेन्ट(ईन्जिनियरिङ)	१०००	१०००	
	कानून व्यवसायी ल फर्म	१०००	१०००	
	लेखापरिक्षण व्यवसायी	२०००	२०००	
	सिए	१५००	१५००	
	क र ख	१०००	१०००	
	ग र घ	१०००	१०००	
	दन्त चिकित्सक	१०००	१०००	
	अनुसन्धान कर्ता परामर्शकर्ता	१०००	१०००	
	पशु चिकित्सक डाक्टर पशु चिकित्सक सेवा प्रदायक	२००	२००	
२१	<b>ढुवानी तथा ट्रान्सपोर्ट</b>			
	क वर्ग	१०००	१०००	
	ख वर्ग	७००	७००	
	ग वर्ग	५००	५००	
२२	<b>निर्माण व्यवसायी</b>			
	नेपाल सरकारबाट ईजाजत पत्र प्राप्त क वर्गको निर्माण व्यवसायी	५०००	५०००	
	नेपाल सरकारबाट ईजाजत पत्र प्राप्त ख वर्गको निर्माण व्यवसायी	४०००	४०००	
	नेपाल सरकारबाट ईजाजत पत्र प्राप्त ग वर्गको निर्माण व्यवसायी	३५००	३५००	
	नेपाल सरकारबाट ईजाजत पत्र प्राप्त घ वर्गको निर्माण व्यवसायी	३०००	३०००	
२३	<b>भवन निर्माण</b>			
	मिक्सचर र सटरिड सामान भएको	२०००	२०००	
	सटरिड सामान मात्र भएको	१२००	१२००	
	उत्पादन मूलक उद्योग	१०००	१०००	
	ग्रिल उद्योग	१०००	१०००	
	जुत्ता उद्योग	३००	३००	
	जुत्ता सोरुम मात्र	३००	३००	
	पशु आहार विक्रि केन्द्र	३००	३००	

	घरेलु कुटिर उद्योग *अगरवती मैनावती टीका अचार तथा अन्य कुटिर उद्योग*	१००	१००	
	कपडा तथा गार्मेन्ट उद्योग	४०००	४०००	
	सिरक डसना उद्योग	१०००	१०००	
२४	<b>कुटानी, पिसानी , पेलानी</b>			
	फ्लोर मिल	१०००	१०००	
	सेलर मिल	८००	८००	
	होलर मिल	७००	७००	
	चिउरा मिल	५००	५००	
	मसला मिल	३००	३००	
२५	<b>डेरी उद्योग</b>			
	थोक विक्रेता	१०००	१०००	
	खुद्रा विक्रेता	३००	३००	
२६	<b>उपभोग्य वस्तु उत्पादन उद्योग</b>			
	कुकिज नुडल्स	५००	५००	
	दालमोट पाउरोटी	४००	४००	
	स मिल प्लाइ उद्योग	१५००	१५००	
२७	<b>वन उद्योग</b>			
	काठ विक्रि उद्योग	१०००	१०००	
	काठको फर्निचर उद्योग र शोरुम	५००	५००	
	क्रसर कंक्रीट इट्टा भट्टा उद्योग	५०००	५०००	
२८	<b>पर्यटन</b>			
	होटल लज रेष्टुरेन्ट	१०००	१०००	
	भोजनालय	५००	५००	
	मिठाइ पसल	५००	५००	
	पार्टि प्यालेस	१५००	१५००	
	साना खाजा नास्ता पसल	२००	२००	
	मदिरा पसल	५००	५००	
	टेन्ट हाउस	१०००	१०००	
२९	<b>सेवा उद्योग</b>			
	कलरल्याव र फोटो स्टुडियो	५००	५००	
	सिनेमा हल	२०००	२०००	
३०	<b>संचार</b>			
	केबुल च्यानल प्रसारण	१०००	१०००	
	एफएम प्रसारण	७००	७००	
	पत्रपत्रिका प्रसारण सेवा	५००	५००	
	अनलाइन पत्रिका	०	५००	
	फोटोकपी पिसिओ साइवर क्याफे	२००	२००	
	कुरियर सेवा	२००	२००	
३१	<b>वित्तीय सेवा</b>			
	वाणिज्य बैंक प्रति शाखा	१००००	१००००	
	विकास बैंक प्रति शाखा	५०००	५०००	
	फाईनान्स कम्पन प्रति शाखा	३०००	३०००	
	लघु वित्त वित्तीय संस्था प्रति शाखा	०	२५००	
	बहुउद्येश्यीय सहकारी संस्था	२०००	२०००	
	वचत तथा ऋण सहकारी संस्था	१५००	१५००	
	कृषि सहकारी संस्था र अन्य सहकारी संस्था	५००	५००	
	रेमिटेन्स सेवा	५००	५००	
३२	<b>स्वास्थ्य सेवा</b>			

	निजि अस्पताल तथा नर्सिङ होम	१००००	१००००	
	क्लिनिक मेडिकल हल	१०००	१०००	
	चस्मा पसल	५००	५००	
<b>३३</b>	<b>शिक्षा</b>			
	निजि क्याम्पस तथा मावि	१०००	१०००	
	निजी आधारभुत विद्यालय	८००	८००	
	निजी प्रा.व./ मन्टेस्वरी	५००	५००	
	सवारी चालक तालिम / ड्राईभिङ इन्स्टिच्युट	१०००	१०००	
	भाषा शिक्षा कोचिङ सेन्टर	५००	५००	
<b>३४</b>	<b>मर्मत</b>			
	बडी मर्मत गर्ने	३००	३००	
	टायर ट्युब मर्मत / रिसेलिङहावा गर्ने ,	३००	३००	
	इन्जिन मर्मत	३००	३००	
	डेन्टिङ पेन्टिङ	३००	३००	
	टि.भि. फ्रिज मोटर पंखा घडी जेनेरेटर कम्प्युटर तथा मोबाइल मर्मत	५००	५००	
	मोटरसाइकल शोरुम	१५००	१५००	
	मोटरसाइकल मर्मत	५००	५००	
	बसट्याक्सि लगायत सवारी साधन मर्मत,	१०००	१०००	
	ड्राईक्लिनिक	३००	३००	
	साइनबोर्ड आर्ट ब्यवसाय	३००	३००	
	माछा मासु विक्रि पसल	३००	३००	
	फूल विरुवा पसल	५००	५००	
	भाँडा पसल तथा किचन सामग्री	५००	५००	
	खेलौनातथा फोटो फ्रेम ,गिफ्ट हाउस ,	५००	५००	
	माथि उल्लेख नभएका पेसा ब्यवसाय	५००	५००	
	फेन्सी खुद्रा सामान कपडा चप्पल आदि	प्रतिदिन ७५	प्रतिदिन ७५	घुमन्ते पसलहरु
	फेन्सी खाद्यान्न सामान गाडीद्वारा घुमाएर बेच्नेहरुका/ लागि ।	प्रतिदिन ७५	प्रतिदिन ७५	
	आलु तरकारी गाडीद्वारा घुमाएर बेच्नेका लागि	नलिने	नलिने	
	ठेलापोका/ वा झोलामा सामान राखी मोटरसाइकल वा आफैले बेच्ने	प्रतिदिन २०० र मासिक १०००	प्रतिदिन २०० र मासिक १०००	
	बिमा एजेन्ट	५००	५००	
	सर्वेयर	५००	५००	
	नोटरी	१०००	१०००	

**अनुसूची -५ जडिवुटी, कवाडी र जीवजन्तु कर**

सिनं.	राजस्वका क्षेत्रहरु	चालु आ.व.का दरहरु	आ.व.०८०/८१को लागि प्रस्तावित	कैफियत
१	उन (प्राकृतिक तथा कृत्रिम)	प्रति के.जी.२५ पैसा	प्रति.के.जी.२५ पैसा	
२	काठ गोलिया चिरान	प्रति क्यू.फिट रु.१	प्रति क्यू.फिट रु.१	
३	खालि सिसी वियर बोतल	प्रति गोटा २० पैसा	प्रति गोटा २० पैसा	
४	प्लास्टिक बोतल भाडाकुँडा जर्किन चप्पल	प्रति के.जी.२५ पैसा	प्रति के.जी.२५ पैसा	
५	धातु तथा फलामका टुक्रा	प्रति के.जी.२५ पैसा	प्रति के.जी.२५ पैसा	
६	मरेका मारिएका पशुको हाडखुर,सिड,छाला,	प्रति के.जी.२५ पैसा	प्रति के.जी.२५ पैसा	

**अनुसूची -६ सवारी साधन**

सि.नं.	सवारी साधनका प्रकार	चालु आ.व.का दरहर	आ.व.०८०/८१का लागि प्रस्तावित	कैफियत
१	वसलरी र अन्य हेभी गाडीमा, ट्रक,	तत्काल लागु नगर्ने	तत्काल लागु नगर्ने	
२	भाडाका कार जिपमा			
३	भाडाको मिनि बसमा			
४	निजी कार मिनि बसमा			
५	स्कुटरमोटरसाइकल तथा अन्य सवारी साधन ,			
६	ठेला गाडा तथा रिक्सा			
७	रातो कालो प्लेट भएको भाडामा चल्ने टेक्टर			

**अनुसूची -७ विज्ञापन कर**

सि.नं.	विज्ञापनका प्रकारहरु	चालु आ.व.का दरहर	आ.व.०८०/८१का लागि प्रस्तावित	कैफियत
१	सार्वजनिक स्थानमा विज्ञापन वा साईनबोर्ड राखेवापत वार्षिक व्यावसायिका लागि मात्र ।	५००	५००	

**अनुसूची -८ मनोरञ्जन कर**

सि.नं.	मनोरञ्जनका प्रकारहरु	चालु आ.व.का दरहर	आ.व.०८०/८१का लागि प्रस्तावित	कैफियत
१	सिनेमा हल तथा मनोरञ्जन प्रदर्शन स्थलको प्रवेश शुल्कमा २ प्रतिशत कर लाग्नेछ ।	२ प्रतिशत कर	२ प्रतिशत कर	
२	जादु सर्कस चटक आदि प्रतिदिन ३०० कर लाग्ने)	प्रति दिन ३०० कर	प्रति दिन ३०० कर	

**अनुसूची-९ बहाल बिटौरी कर**

सि.नं.	बहाल बिटौरीका प्रकार	चालु आका दरहर.व.	आइज/पडप.व.का लागि प्रस्तावित	कैफियत
अ	टहरो छाप्रो मासिक	१००	१००	
इ	घुम्टि मासिक	१००	१००	
घ	ठेला मासिक	१००	१००	

**अनुसूची — १० पार्किङ शुल्क**

सि.नं.	सवारी साधनका प्रकारहरु	चालु आका दरहर.व.	आइज/पडप.व.का लागि प्रस्तावित	कैफियत
अ	बसजीप प्रतिघन्टा, ट्रयाक्टर, ट्रक ,	-	-	पार्किङ शुल्क बस पार्क स्थल व्यवस्थित भएपछि मात्र लाग्ने
इ	मोटरसाईकल ठेला गाडा र अन्य साधन प्रतिघन्टा	-	-	

**अनुसूची —११ ट्रेकिङ कायोकिङ क्यानोइङ बन्जीजम्प जिपफ्लायर र रयापिटड**

सि.नं	साहसिक यात्राका प्रकारहरु	चालु आका दरहर.व.	आइज/पडप.व.का लागि प्रस्तावित	कैफियत
प्रदेश कानुनले तोके बमोजिम हुने ।				

**अनुसूची: १२ — सेवा शुल्क दस्तुर**

क्र.नं	सेवाका प्रकारहरू	चालु आ.व.का दरहरू	आ.व.०८०/८१का लागि प्रस्तावित	कैफियत
१	<b>नागरिकता</b>			
	नागरिकता सिफारिस	१००	१००	
	नागरिकता संशोधन, प्रतिलिपि सिफारिस	१५०	१५०	
२	<b>भूसेवा</b>			
	रजिष्ट्रेशन पास लिखत	५००	५००	
	नामसारी लिखत	५००	५००	
	श्रेप्ता दाखिल खारेज	५००	५००	
	संशोधन घर कायम	निशुल्क	निशुल्क	
	फोटो टाँस	निशुल्क	निशुल्क	
	तिन पुस्ते कायम	२००	२००	
	श्रेप्ता प्रतिलिपि	३००	३००	
	रोक्का / फुकुवा	५००	५००	
	३	<b>नक्सा पास</b>		
नक्सा पास निवेदन शुल्क		५००	५००	
अभिलेखीकरण निवेदन शुल्क		-	१०००	
नक्सा संशोधन निवेदन शुल्क		-	१०००	
४	<b>नक्सापास / अभिलेखीकरण दस्तुर</b>			
	भुइतला प्रति वर्गफिट रु.	-	२	
	प्रथम तला प्रति वर्गफिट रु.	२	२	
	दोस्रो तला प्रति वर्गफिट रु.	३	३	
	तेस्रो तला प्रति वर्गफिट रु.	४	४	
	चौथो तला वा सो भन्दा माथि प्रति वर्गफिट रु.	५	५	
	कच्ची तथा माटोको घर प्रति वर्गफिट रु.	१	१	
५	<b>स्वदेशका लागि सामान्य सिफारिस</b>			
	नामथर संशोधन सिफारिस	१००	१००	
	नाता प्रमाणित सिफारिस/ नाताकायम सिफारिस/बसोवास प्रमाणित सिफारिस	१००	१००	
	पारिवारिक विवरण सिफारिस	१००	१००	
	पिछडिएको क्षेत्र सिफारिस	१००	१००	
	नावालक सिफारीस	१००	१००	
	जन्म मिति प्रमाणित सिफारिस	-	-	
	विवाह दर्ता सिफारिस	-	-	
	घरजग्गा नामसारी सिफारिस	२००	२००	
	मोही लगत कट्टा सिफारिस	२००	२००	
	विपन्न विद्यार्थी छात्रवृत्ति सिफारिस	निशुल्क	निशुल्क	
	अपाङ्गता सिफारिस	निशुल्क	निशुल्क	
	घर कायम सिफारिस	५००	५००	
	छात्रवृत्ति सिफारिस	निशुल्क	निशुल्क	
	अस्थायी बसोवास सिफारिस	५००	५००	
	स्थायी बसोवास सिफारिस	५००	५००	
	अङ्कित नागरिकता सिफारिस	५००	५००	
	आर्थिक अवस्था बलियो वा सम्पन्नता सिफारिस	१०००	१०००	
	आर्थिक अवस्था कमजोर वा विपन्नता सिफारिस	निशुल्क	निशुल्क	
	विद्युत जडान सिफारिस	१००	१००	
	धारा जडान सिफारिस	१००	१००	
	जिवित रहेको सिफारिस	२००	२००	

दुवै नाम गरेको व्यक्ति एकै हो भन्ने सिफारीसफरक जन्म मिति सिफारि/स	२००	२००	
व्यवसाय बन्द सिफारिस	१००	१००	
व्यसाय सञ्चालन नभएको सिफारिस	१००	१००	
व्यापार व्यवसाय नभएको सीफारिस	१००	१००	
कोर्ट फी मिनाहा सिफारिस	१००	१००	
नाबालक परिचयपत्र सिफारिस	१००	१००	
चौपाया सम्बन्धि सिफारिस	१००	१००	
व्यवसाय दर्ता सिफारिस	२००	२००	
व्यावसाय नविकरण/ नविकरण सिफारिस	१५०	१५०	
उद्योग ठाँउसारी सिफारिस	५००	५००	
निजी विद्यालय ठाँउसारी सिफारिस	५००	५००	
निजी विद्यालय ठाँउसारी सिफारिस/ कक्षा वृद्धि सिफारिस	१०००	१०००	
आन्तरिक वसाइसराई सिफारिस	५००	५००	
व्यक्तिगत विवरण सिफारिस	१००	१००	
जग्गा दर्ता सिफारिस	२००	२००	
संरक्षक व्यक्तिगत सिफारिस	१००	१००	
संरक्षक संस्थागत सिफारिस	१००	१००	
नेपाल सरकारको नाममा बाटोकायम सिफारिस	निशुल्क	निशुल्क	
बन्द कोठा खोल्ने/ रोहवरमा बस्ने कार्य	२००	२००	
निशुल्क वा सशुल्क स्वास्थ्य उपचार सिफारिस	निशुल्क	निशुल्क	
अन्य सरकारी कार्यालयको माग अनुसार विवरण खुलाई पठाउने कार्य	निशुल्क	निशुल्क	
संस्था दर्ता सिफारिस	२००	२००	
घर बाटो प्रमाणीत	५००	५००	
चार किल्ला प्रमाणित	३००	३००	
घर सम्पन्न प्रमाणीत	१०००	१०००	
विवाह प्रमाणित	-	-	
मिति प्रमाणीत *जन्म मृत्यु विवाह वसाइसराई सम्बन्ध विच्छेद*	४००	४००	
घर पातल प्रमाणित	२००	२००	
मञ्जुरिनामा प्रमाणित	१००	१००	
हकवाला वा हकदार प्रमाणित	२००	२००	
अविवाहित प्रमाणीत सिफारिस/क्यत्की सिफारिस	१००	१००	
मदिरा व्यवसाय सिफारिस	१००	१००	
व्यक्तिगत घटना दर्ता *३५ दिन भित्र निशुल्क*	२००	२००	
व्यक्तिगत घटना दर्ता प्रमाण पत्र, प्रतिलिपी दस्तुर	५००	५००	
व्यक्तिगत घटना दर्ता तथा नागरिक अभिलेख दर्ता किताब हरेकको दस्तुर	२००	२००	
व्यक्तिगत घटना दर्ताको संशोधित प्रतिलिपी	७००	७००	
घर नभएको जग्गा खरिद विक्रि बकस पत्र सट्टा पट्टा आदि प्रयोजनका लागि मालपोत कार्यालयलाई गर्ने सिफारिस / घर समेत भएको जग्गा सिफारिस	१००	१००	
जग्गावालाको मृत्युपछी नामसारी वा अंसवण्डा प्रयोजनको लागि मालपोत कार्यालयलाई गरिने सिफारिस/घर समेत भएको जग्गा सिफारिस	१००	१००	
पेन्सन पट्टा सिफारिस	१००	१००	
खानेपानी विद्युत टेलिफोन जडान र नामसारी ठाँउसारी सिफारिस	१००	१००	
विविध ईजाजत दस्तुर	१००	१००	

	विभिन्न उद्योग सिफारिस	२५०	२५०	
	पेट्रोल डिजेल पम्प स्थापना सिफारिस	२५००	२५००	
	प्रत्येक सिफारिस अंग्रेजिमा	२००	२००	
	प्रत्येक सिफारिस अंग्रेजिमा र नेपालीमा प्रमाणित	२००	२००	
	अस्थायी घर ईजाजतपत्र दस्तुर	१००	१००	
	वस्तुगत विवरण घर, गोठ, टहरा भए नभएको प्रमाणीत सिफारिस	१००	१००	
	छात्रवृत्ति सिफारिस दस्तुर	निशुल्क	निशुल्क	
	मिलापत्र बक्सौनि दस्तुर	२००	२००	
	अन्य विविध सिफारिस	१००	१००	
	पशुपालन फर्म दर्तानवी ,करण र सञ्चालन खर्च	२००	२००	तोकिएको समयमा नवीकरण नगरेमा चालु वर्षभित्र नवीकरण शुल्कको १० प्रतिशत र आर्थिक वर्ष समाप्त भएपछि पनि कर नबुझाएमा प्रत्येक आर्थिक वर्षको लागि लाग्ने शुल्कको २० प्रतिशत विलम्ब शुल्क लाग्ने छ ।
	पन्छीपालन फर्म दर्तानवी ,करण र सञ्चालन खर्च	२००	२००	
	मौरीपालन फर्म दर्तानवीकरण र सञ्चालन खर्च ,	२००	२००	
	माछापालन फर्म दर्तानवी ,करण र सञ्चालन खर्च	२००	२००	
	व्यवसाय कृषि फर्म दर्तानवी ,करण र सञ्चालन शुल्क	२००	२००	
	मासिक वा वार्षिक आमदानी प्रमाणित		५००	
६	अन्य नखुलेको	सेवाको प्रकृति हेरी १०० देखि ५०० सम्म	सेवाको प्रकृति हेरी १०० देखि ५०० सम्म	
७	सम्पत्ति मूल्याङ्कन कुल मूल्यमा (	०।०५ प्रतिशत	प्रतिशत ०।०५	
८	सम्पत्ति तथा भूमि करको विवरण म्याद भित्र दाखिला नभएमा लिइने थप शुल्क			
	चालु आ.व. भित्र म्याद नाघेमा शुल्कको	प्रतिशत ५	प्रतिशत ५	
	एक आ.व.भन्दा बढी म्याद नाघेमा प्रति वर्ष शुल्कको	प्रतिशत १०	प्रतिशत १०	
९	घ वर्गको निर्माण व्यवसायी दस्तुर			
	इजाजत पत्र दस्तुर	३०००	३०००	
	ईजाजतपत्र नविकरण	३०००	३०००	
	ईजाजत पत्र नविकरण थप	५०००	५०००	
	ईजाजत पत्र प्रतिलिपि दस्तुर	१०००	१०००	
१०	पूर्वाधार उपयोग अन्तर्गत सडक सेवा शुल्क (भ्याट बाहेक )			
	ट्रुलो बस	२००	२००	
	मिनी बस	१५०	१५०	
	मिनी ट्रक(५ टन भन्दा कम )	१५०	१५०	
	ट्रुलो ट्रक (५ टन भन्दा बढी )	२५०	२५०	
	जीप	७५	७५	
	हाते ट्रयाक्टर	५०	५०	
	ट्रुलो ट्रयाक्टर	३००	३००	
	डोजरभ्याकु,स्वयाभेटर ,	४००	४००	
११	ढुङ्गा, गिट्टि, बालुवा दहत्तर वहत्तर (भ्याट बाहेक)			
	विक्री कर प्रति क्यू फिट रु	७	प्रदेशले तोके अनुसार	
	विक्री कर प्रति क्यू मिटर रु	२४७	प्रदेशले तोके अनुसार	

सिनं.	पर्यटनको प्रकार	चालु आ.व.का दरहरू	आ.व.०८०/८१को लागि प्रस्तावित	कैफियत
प्रदेश कानूनले तोके बमोजिम हुने ।				

**आ.व.२०८०/०८१ का लागि अनुमानित आन्तरिक आय**

क्र.स.	शिर्षक	आ.व.०८०/८१को अनुमान
१	सम्पत्ति कर	१८९९६००
२	भूमि कर	१४६७०००
३	घरजग्गा बहाल कर	२०४०००
४	रजिष्ट्रेशन दस्तुर	६२२४००
५	नक्सा पास दस्तुर	३०००००
६	सिफारिस दस्तुर	७९४०००
७	व्यक्तिगत घटना दर्ता दस्तुर	१२७०००
८	नाता प्रमाणित दस्तुर	५९०००
९	व्यवसाय रजिष्ट्रेशन दस्तुर	१०२०००
१०	अन्य दस्तुर	१५३०००
११	रेडियो/एफएम सञ्चालन दस्तुर	१००००
१२	जडिबुटी कबाडी र जीवजन्तु कर	५००००
	<b>जम्मा</b>	<b>५७०००००</b>

७) निर्णय गर्ने प्रक्रिया र अधिकारी : गाउँसभा र गाउँकार्यपालिका

८) निर्णय उपर उजुरी सुन्ने अधिकारी : अध्यक्ष र प्रमुख प्रशासकीय अधिकृत

९) सम्पादन गरेको कामको विवरण :

- १० शैया अस्पताल निर्माणाधिन रहेको
- प्रशासकीय भवनको निर्माणाधिन रहेको
- ३ नं र ६ नं वडा कार्यालयको भवन निर्माणाधिन रहेको
- फोहरमैला व्यवस्थापन कार्य प्रारम्भ भएको ।

१०) सूचना अधिकारी नाम र पद : सेवाग्राही लाई आवश्यक सूचना प्रदान गर्न तपसिल बमोजिमका अधिकारीलाई सूचना अधिकारी तोकिएको छ ।

सूचना अधिकारीको नाम : अनिल कमल न्यौपाने



पद : ईन्जिनियर

फोन नं. 9857628730/9841728730

Email: eranilkamal@gmail.com

**११) ऐन,नियम विनियम ,कार्यविधि वा निर्देशिका सुची :**

- (१) पैयूँ गाउँपालिका गाउँ कार्यपालिका कार्य सम्पादन नियमावली, २०७४
- (२) पैयूँ गाउँपालिका गाउँ कार्यपालिकाको कार्य विभाजन नियमावली, २०७४
- (३) पैयूँ गाउँपालिकाको स्थानीय राजपत्र, २०७४
- (४) पैयूँ गाउँपालिकाको उपोभोक्ता समिति गठन, परिचालन तथा व्यवस्थापन कार्यविधि, २०७५
- (५) पैयूँ गाउँपालिकाको निर्णय वा आदेश र अधिकार पत्रको प्रमाणिकरण, २०७५
- (६) पैयूँ गाउँपालिकाको सभा संचालन तथा व्यवस्थापन नियमावली, २०७५
- (७) पैयूँ गाउँपालिका न्यायिक समिति ऐन, २०७५
- (८) पैयूँ गाउँपालिका गाउँ कार्यपालिकाको बैठक संचालन तथा व्यवस्थापन नियमावली, २०७५
- (९) पैयूँ गाउँपालिकाको प्रशासकिय कार्यविधि नियमित गर्ने ऐन, २०७५
- (१०) आर्थिक ऐन, २०७५
- (११) पैयूँ गाउँपालिकाको शिक्षा ऐन, २०७५
- (१२) पैयूँ गाउँपालिकाको विपद् जोखिम न्यूनिकरण तथा व्यवस्थान ऐन, २०७५
- (१३) "घ" वर्ग निर्माण व्यावसायी इजाजतपत्र सम्बन्धी कार्यविधि, २०७४
- (१४) पैयूँ गाउँपालिकाको सहकारी ऐन, २०७५
- (१५) पैयूँ गाउँपालिकाको आर्थिक कार्यविधि कानुन, २०७५
- (१६) पैयूँ गाउँपालिकाको विनियोजन ऐन, २०७५
- (१७) पैयूँ गाउँपालिका विपद् व्यवस्थापन कोष (संचालन) कार्यविधि, २०७५
- (१८) पैयूँ गाउँपालिकामा करार प्राविधिक कर्मचारी व्यवस्थापन गर्ने सम्बन्धि कार्यविधि, २०७५
- (१९) जेष्ठ नागरिक परिचय पत्र वितरण निर्देशिका, २०७४
- (२०) पैयूँ गाउँपालिकाको एफ.एम रेडियो व्यवस्थापन तथा संचालन कार्यविधि, २०७५
- (२१) गाउँपालिकाबाट गरिने अनुगमन निर्देशिका, २०७५
- (२२) बाल क्लव गठन तथा परिचालन कार्यविधि, २०७६
- (२३) अपाङ्ग भएका व्यक्तिको परिचय पत्र वितरण कार्यविधि, २०७६
- (२४) असंगठीत क्षेत्रमा कार्यरत श्रमिक वर्ग तथा असायहरूलाई उपलब्ध गराइने राहत सम्बन्धी मापदण्ड, २०७६
- (२५) बस्ती विकास, शहरी योजना तथा भवन निर्माण सम्बन्धी कार्यविधि, २०७७
- (२६) स्थानीय वातावरण तथा प्राकृतिक स्रोत संरक्षण ऐन, २०७७
- (२७) संक्षिप्त वातावरणीय अध्ययन तथा प्रारम्भिक वातावरणीय परीक्षण कार्यविधि, २०७७
- (२८) घर बहाल कर व्यवस्थापन कार्यविधि, २०७७
- (२९) व्यवसाय कर सम्बन्धी कार्यविधि, २०७७
- (३०) बाच्छापाडापाडी संरक्षण र सुत्केरी पशुको लागी सुत्केरी पोषण भत्ता वितरण कार्यक्रम संचालन कार्यविधि, २०७७
- (३१) रेविज खोप व्यवस्थापन तथा कुकुर बन्ध्याकरण कार्यक्रम कार्यविधि, २०७७
- (३२) व्यवसाय दर्ता तथा नविकरण सम्बन्धी कार्यविधि, २०७८
- (३३) कृषक समूह गठन तथा परिचालन सम्बन्धी कार्यविधि, २०७८
- (३४) अनुगमन तथा सुपरिवेक्षण समितिको कार्यसञ्चालन कार्यविधि, २०७८
- (३५) पैयूँ गाउँपालिकाको विपद् पीडित राहत वितरण सम्बन्धि मापदण्ड, २०७८
- (३६) राजश्व परामर्श समितिको कार्य सञ्चालन कार्यविधि, २०७८
- (३७) वजेट तथा कार्यक्रम तर्जुमा समितिको कार्यसञ्चालन कार्यविधि, २०७८

- (३८) पैयूँ गाउँपालिकाको लैङ्गिक हिंसा निवारण कोष सञ्चालन कार्यविधि, २०७८
- (३९) पैयूँ गाउँपालिकाको आर्थिक ऐन, २०७८
- (४०) पैयूँ गाउँपालिकाको विनियोजन ऐन, २०७८
- (४१) उपाध्यक्ष सँग गर्भवति तथा सुत्केरी सञ्चो विसन्चो कार्यक्रम सञ्चालन कार्यविधि-२०७८
- (४२) अन्तर वडास्तरीय गाउँपालिका अध्यक्ष कप भलिबल खेल प्रतियोगिता सञ्चालन कार्यविधि “२०७८”
- (४३) कृषि सम्बन्धी कार्यक्रम संचालन कार्यविधि-२०७८
- (४४) कृषि तथा पशुपन्छीमा युवा प्रबर्द्धन कार्यक्रम संचालन कार्यविधि, २०७८
- (४५) पैयूँ गाउँपालिकाको साझेदारी कार्यक्रम संचालन तथा व्यवस्थापन कार्यविधि-२०७८
- (४६) पैयूँ गाउँपालिकाको आर्थिक ऐन, २०७९
- (४७) पैयूँ गाउँपालिकाको विनियोजन ऐन, २०७८
- (४८) सुरक्षित नागरिक आवास (पैयूँ) कार्यक्रम संचालन कार्यविधि, २०७९
- (४९) पैयूँ गाउँपालिकाको आर्थिक ऐन, २०८०
- (५०) पैयूँ गाउँपालिकाको विनियोजन ऐन, २०८०
- (५१) पैयूँ गाउँपालिकाको फोहरमैला व्यवस्थापन कार्यविधि -२०८०
- (५२) एक विद्यालय एक करेसावरी कार्यक्रम सञ्चालन कार्यविधि, २०८०
- (५३) जलस्रोत तथा मुहान दर्ता कार्यविधि, २०८०
- (५४) “पुर्व निर्मित भवन नियमित तथा अभिलेखीकरण कार्यविधि २०८०”
- (५५) आमा समुह गठन तथा परिचालन कार्यविधि, २०८०
- (५६) मर्मत सम्भार कोष सञ्चालन कार्यविधि, २०८१
- (५७) पैयूँ गाउँपालिकाको खानेपानी तथा सरसफाइ र स्वच्छता सम्बन्धमा व्यवस्था गर्न बनेको विधेयक, २०८१
- (५८) आर्थिक ऐन २०८१
- (५९) विनियोजन ऐन २०८१

## १२) आम्दानी ,खर्च तथा आर्थिक कारोवार सम्बन्धी अधाबधिक विवरण:

रु. हजारमा

क्र. सं.	कार्यक्रम/आयोजना/क्रियाकलापको नाम	विनियोजन	खर्च	खर्च (%)
८०४४२५०२१०१ पैयूँ गाउँपालिका				
१	३ र ६ नं. वडा कार्यालय भवन *नयाँ*	२५,३३	२५,३३	१००.
२	३, ६ नं. वडा कार्यालय भवन र गाउँपालिकाको प्रशासकीय भवन	१४,६६	१४,६५	९९.९६
३	५ नं. वडा कार्यालय भवन	१०,००	९,८२	९८.२१
४	अन्य भत्ता	२०,००	१९,३१	९६.५६
५	अन्य भाडा	५,००	४,९४	९८.९४
६	इन्धन	३,८९	०	०
७	इन्धन	७,९२	६,६२	८३.६
८	इन्धन (पदाधिकारी)	३,१७	३,१७	१००.
९	औषधी उपचार सहायता तथा साझेदारी	०	०	०
१०	औषधी उपचार सहायता तथा साझेदारी	१५,००	१४,१२	९४.१३
११	कर्मचारी तालिम खर्च	१,००	९९	९९.८७

१२	घरभाडा	७,००	३,७१	५३.० ६
१३	घरभाडा	१०,००	१०,००	१००.
१४	जोखिम युक्त रुख कटान	१०,००	९,९४	९९.५
१५	झोलुङ्गे पुल साझेदारी	३,३४	२,२५	६७.४ ३
१६	झोलुङ्गे पुल साझेदारी	४८	२८	५९.५ ३
१७	डिजिटल प्रोफाइल	०	०	०
१८	तारजाली तथा ग्याविन बक्स खरिद *नयाँ*	१०,००	९,५५	९५.५ २
१९	पत्रकारीता प्रवर्द्धन	५,००	४,९७	९९.५ ८
२०	पत्रकारीता प्रवर्द्धन *थप*	३,६३	३,६३	१००.
२१	पत्रपत्रिका, छपाई तथा सूचना प्रकाशन खर्च	३,००	३,००	१००.
२२	पत्रपत्रिका, छपाई तथा सूचना प्रकाशन खर्च	३६	३५	९६.९ ५
२३	पदाधिकारीअन्य सुविधा	९०,००	७४,६४	८२.९ ४
२४	प्रदेश तर्फको समपुरक योजना	४०,००	३७,०३	९२.५ ८
२५	प्रवेश द्वार निर्माण पियाखेत	०	०	०
२६	पानी तथा बिजुली	२,००	१,९९	९९.९ ७
२७	पारिश्रमिक कर्मचारी	८,००	४,०३	५०.३ ८
२८	पारिश्रमिक कर्मचारी	४,६३	४,६३	१००.
२९	पारिश्रमिक कर्मचारी	१५,००	१५,००	१००.
३०	पारिश्रमिक कर्मचारी	३०,३६	३०,३६	१००.
३१	पारिश्रमिक कर्मचारी	१,१०,० ०	१,१०,० ०	१००.
३२	पारिश्रमिक कर्मचारी*थप*	१५,००	१४,९९	१००.
३३	फर्निचर तथा फिक्चर्स	५,००	१,२८	२५.६ ९
३४	फर्निचर तथा फिक्चर्स	२५,००	२४,९६	९९.८ ७
३५	फर्निचर तथा फिक्चर्स	५,००	०	०
३६	ब्याकहो लोडर (इन्धन तथा मर्मत) *नयाँ*	५,००	४,३९	८७.९ १
३७	ब्याकहोलोडर सञ्चालन	६,०६	६,०६	१००.
३८	ब्याकहोलोडर सञ्चालन	८,९४	८,९४	१००.
३९	बस पार्क	४,७५	०	०
४०	बस पार्क	२५	०	०
४१	बिमा तथा नवीकरण खर्च	३,००	२,१३	७१.२ ९
४२	बिमा तथा नवीकरण खर्च *थप*	१,००	०	०

४३	भैपरी आउने चालु खर्च	०	०	०
४४	भैपरी आउने चालु खर्च	०	०	०
४५	भ्रमण खर्च	१०,००	१०,००	१००.
४६	भ्रमण खर्च *थप*	५,००	४,९८	९९.७ ८
४७	मेशिनरी तथा औजार	७,००	५,३३	७६.२ ६
४८	मेशिनरी तथा औजार मर्मत सम्भार तथा सञ्चालन खर्च	५,००	३,१०	६२.१ ७
४९	मसलन्द तथा कार्यालय सामग्री*वडा*	३२,७७	३२,७७	१००.
५०	मसलन्द तथा कार्यालय सामग्री*वडा*	२,२२	२,२२	१००.
५१	मसलन्द तथा कार्यालय सामग्री विषयगत शाखा समेत *थप*	५,००	४,९१	९८.३ ४
५२	मसलन्द तथा कार्यालय सामग्री*विषयगत शाखा समेत*	१५,००	१४,९४	९९.६ ४
५३	मागमा आधारित	१०,००	९,४४	९४.४ ४
५४	मागमा आधारित	७०,००	६८,९६	९८.५ २
५५	वर्थिङ सेन्टर इकाइ	१८,००	१८,००	१००.
५६	विद्युत समस्या समाधान *थप*	०	०	०
५७	विद्युतीय समस्या समाधान	३०,००	०	०
५८	विद्युतीय समस्या समाधान	६,००	५,७१	९५.२ १
५९	विपत व्यवस्थापन	१०,६५	१०,६५	१००.
६०	विपत व्यवस्थापन	६,००	५,९५	९९.२ ८
६१	विविध	१०,००	१०,००	१००.
६२	विविध खर्च *थप*	५,००	५,००	१००.
६३	विविध दिवसीय कार्यक्रम	७,००	५,५५	७९.३ ४
६४	संघ तर्फको सम्पुरक योजना	१०,२१	२१	२.०६
६५	संघ तर्फको सम्पुरक योजना	३९,७८	३९,७८	१००.
६६	सूचना प्रणाली तथा सफ्टवेयर संचालन खर्च	६,००	५,९९	९९.९ ६
६७	सूचना प्रणाली तथा सफ्टवेयर संचालन खर्च	४,००	३,९३	९८.४ ६
६८	संचार महसुल	५,००	४,९०	९८.
६९	सेतीखोलामा चेक ड्याम	०	०	०
७०	सभा सञ्चालन खर्च	४,००	३,३४	८३.६ ८
७१	सेवा र परामर्श खर्च	१,३०,० ०	१,२९,९ ९	१००.
७२	सवारी साधन मर्मत खर्च	१५,००	१५,००	१००.
७३	सवारी साधन मर्मत खर्च *थप*	१०,००	१,८०	१८.० ७

७४	सिंचाई तथा खानेपानी पाईप खरिद(उपभोक्ता साझेदारी)*नयाँ*	५,००	४,७७	९५.५ २
७५	हातेमालोचोक -गल्छिना पुल- प्रशासकीय भवन जोड्ने सडक (समपुरक अनुदान)	६०,००	३५,१२	५८.५ ४
८०४४२५०२१०९ पैयू गाउँपालिका:-महिला बालबालिका तथा जेष्ठ नागरिक				
७६	अपाङ्गता परिचय पत्र वितरण	१,००	९९	९९.५ ४
७७	अपाङ्गता भएकालाई सहायता सामग्री वितरण	५,००	४,९८	९९.७ ५
७८	दलित अपाङ्गता सम्बन्धी संस्थालाई सहायता	०	०	०
७९	न्यायीक समिति	५,००	२,३५	४७.० ६
८०	न्यायीक समिति	०	०	०
८१	महिला सशक्तिकरण तथा क्षमता विकास	५१	५१	१००.
८२	महिला सशक्तिकरण तथा क्षमता विकास	१,९९	१,९७	९९.३
८३	मानसिक रोगीलाई औषधी वितरण	५,००	४,९२	९८.४ ९
८४	मानसिक रोगीलाई औषधी वितरण	०	०	०
८५	समाजिक परिक्षण	५०	०	०
८०४४२५०२२०१ पैयू गाउँपालिकावडा नं.१				
८६	अध्ययन अवलोकन भ्रमण	०	०	०
८७	अर्थुन-टकलाक-सिंगारकोष सडक	१५,००	१४,९९	९९.९ ८
८८	कटहर फेदी देखि उरामी गोरेटो बाटो	१,००	१,००	१००.
८९	कफिका विरुवा वितरण	४०	४०	१००.
९०	कात्तिके गोरेटो बाटो	१,५०	१,४८	९९.१ २
९१	कात्तिके दलित वस्ती गोरेटो बाटो	५०	४०	८१.२ १
९२	खर्क देखि फलासे गोरेटो बाटो	१,००	१,००	१००.
९३	खर्क पुछारको कुलो मर्मत	५०	४५	९१.५ २
९४	खर्केली देखि ठुलाचौर गोरेटोबाटो	१,००	९८	९८.९ १
९५	खाल्टे देखि दलित वस्ती सिंढी मर्मत	१,००	८७	८७.८ २
९६	चिहाने सोत खोलापारी कुलो मर्मत	१,००	९६	९६.० ९
९७	चौर दलित वस्ती धारा निर्माण	२०	१९	९६.
९८	टकलाक टार सिंचाई कुलो सफाई/हेरालु	१५	१५	१००.
९९	टकलाक मा.वि. रङ्गरोगन, मर्मत	३,००	३,००	१००.
१००	दुङ्गेखर्क सामुदायिक भवन शौचालय निर्माण	१,५०	१,५०	१००.
१०१	देउराली देखि मगरगाउँ, न्यौपानेथर,दलित वस्ती बाटो निर्माण	३,००	३,००	१००.
१०२	देवीथान देखि भङ्गाड गोरेटोबाटो	५०	५०	१००.

१० ३	बर्दिलाड सिंचाई कुलो सरसफाई / हेरालु	५०	५०	१००.
१० ४	बाँदर नियन्त्रणका लागि हेरालु व्यवस्थापन	३५	३५	१००.
१० ५	बाँदर नियन्त्रणका लागि हेरालु व्यवस्थापन	६५	६५	१००.
१० ६	बाल विकास कक्षा व्यवस्थापन	२०	१९	९९.६ ९
१० ७	बालप्रतिभा प्रा.वि. कम्प्यूटर हस्तान्तरण	१,००	१,००	१००.
१० ८	माइपुञ्जे डाँडा सापकोटाथर गोरेटोबाटो	१,००	९२	९२.
१० ९	युवा तथा खेलकुद	१,००	१,००	१००.
११ ०	रोजगार श्रमिकको सहभागितामा साना गोरेटोबाटो मर्मत	४,००	३,९९	९९.८ २
११ १	वडा कार्यालयमा कम्प्यूटर तथा अन्य सामग्री व्यवस्थापन	३,००	३,००	१००.
११ २	वडा कार्यालयमा कम्प्यूटर तथा अन्य सामग्री व्यवस्थापन	०	०	०
११ ३	वाहावी सामुदायिक भवन	१,५०	१,५०	१००.
११ ४	विपन्न परिवारको शौचालय निर्माण	१,५०	१,५०	१००.
११ ५	सडक वत्ती मर्मत तथा थप	१,००	९५	९५.५ ७
११ ६	सडक वत्ती मर्मत तथा थप	३३	३२	९५.२ ४
११ ७	स्वास्थ्यचौकी सभाहल ट्रेष्ट निर्माण	४,००	३,९९	९९.८ ६
११ ८	सानोथुम्का गोरेटो बाटो	१,००	१,००	१००.
११ ९	सामुदायिक विद्यालयका विद्यार्थिलाई पोशाक वितरण	१,७१	१,७१	१००.
१२ ०	सिस्नेरी सिंचाई कुलो मर्मत	१,००	१,००	१००.
८०४४२५०२२०२ पैयू गाउँपालिकावडा नं.२				
१२ १	अर्थुन पुलदेखि वडा कार्यालय जाने गोरेटोबाटो	१,००	९९	९९.
१२ २	अर्थुन बजार खेलमैदानमा तार जाली	१,००	८१	८१.९ २
१२ ३	अर्थुन बजारको टकलाक जाने कुलोमा स्ल्याब निर्माण	५०	४८	९६.
१२ ४	अर्थुन मुख्य सडक देखि अर्नास गोरेटोबाटो निर्माण	१,००	९२	९२.
१२ ५	इन्भर्टर नयाँ ब्याट्री खरिद	१,००	९८	९८.
१२ ६	उज्यालो वडा अभियान	१,००	१,००	१००.

१२ ७	उपल्लो चिन्देखर्क खानेपानी खानेपानी आयोजना ट्याङ्की निर्माण तथा मर्मत	१,००	९६	९६.९ ३
१२ ८	उपल्लो चिन्देखर्क महिला भवन सामुदायिक भवन रङ्गरोजन तथा मर्मत	६०	५९	९९.३ ३
१२ ९	कुभिण्डे खेल मैदान तारबार	०	०	०
१३ ०	कुभिण्डे खोला देखि कुभिण्डे शिव मन्दिर सम्म जाने सिढि बाटो निर्माण	२,००	१,९८	९९.३ ५
१३ १	कुभिण्डे खोला ह्युम पाइप खरिद	१,३०	१,२४	९६.
१३ २	कुभिण्डे खोला ह्युम पाइप खरिद	०	०	०
१३ ३	कुभिण्डे शिव मन्दिर झ्यालढोका मर्मत	४०	३८	९६.
१३ ४	कुभिण्डे सिप विकास तालिम केन्द्रमा रंगरोजन तथा मर्मत	१,००	९६	९६.
१३ ५	खलेगौरा अर्नास गोरेटोबाटो निर्माण	३०	२८	९६.
१३ ६	गाउँबेसी कृषि समुहलाई अदुवा बेसार कागती सुन्तला खेती विरुवा खरिद तथा विस्तार	१,००	१,००	१००.
१३ ७	घुमाउने देखि बगरसम्म सिंचाई कुलो निर्माण	७०	५८	८३.३ ४
१३ ८	घोमसोड खानेपानी लिफ्ट मर्मत	५०	४८	९६.
१३ ९	चिन्देखर्क तल्लोटोल खानेपानी मर्मत	३५	०	०
१४ ०	चिन्देखर्क तल्लोटोल खानेपानी मर्मत	३०	०	०
१४ १	चिन्देखर्क नयाँघर देखि गौराबारी सम्मको गोरेटोबाटो निर्माण	५०	४६	९२.
१४ २	चिन्देखर्क मोटरबाटो ढलान तथा नाली निर्माण	८,००	८,००	१००.
१४ ३	चिन्देखर्क मोटरबाटो देखि ठुलाचौर सम्म गोरेटोबाटो सिढि निर्माण	६०	५७	९६.
१४ ४	जैकाठ देखि पोखरी सम्म गोरेटोबाटो निर्माण	७०	६७	९६.
१४ ५	जुगेडि खानेपानी च्याम्बर निर्माण तथा ठुला होमस्टे गोरेटोबाटो निर्माण	८०	८०	१००.
१४ ६	टारी उपल्लो सिंचाई कुलो निर्माण	१,००	९६	९६.
१४ ७	ठुलीबेसी भर्मा कुभिण्डे जाने मोटरबाटो ढलान	९,००	९,००	१००.
१४ ८	ठुलो बेसी खानेपानी ट्याङ्की निर्माण	०	०	०
१४ ९	त्रिवेणी बजार जाने जीरोमा भल नियन्त्रणको लागि नाली निर्माण	७०	५३	७६.२ ७
१५ ०	त्रिवेणी बजार भल संरक्षणको लागि नाली निर्माण	०	०	०
१५ १	त्रिवेणी स्वास्थ्य चौकी जाने सडक ढलान तथा नाली निर्माण	०	४०	४००० .

१५ २	त्रिवेणी हुलाके भल नियन्त्रण	६०	५७	९६.
१५ ३	नेकर्का होमस्टे हुँदै भङ्गाड गोरेटो बाटो मर्मत	८०	७६	९६.
१५ ४	नयाँ बस्तिको लागि विद्युत तार खरिद	३०	२८	९६.
१५ ५	नव सिर्जनशिल युवा क्लबलाई भलिभल ग्राउण्ड पोल खरिद	०	०	०
१५ ६	नव सिर्जनशिल युवा क्लबलाई भलिभल ग्राउण्ड पोल खरिद	३०	२८	९६.
१५ ७	निकर्का जाने जिरोमा प्रतिकालय निर्माण	२,००	२,००	१००.
१५ ८	निकर्गा पुछारको घरमुनी गोरेटो बाटो निर्माण	५०	४८	९६.
१५ ९	निर्मल जनसेवा मा.वि.मा सरस्वती मन्दिर निर्माण	२,००	१,९९	९९.५ ५
१६ ०	बलादी सिंचाई कुलो निर्माण	०	०	०
१६ १	बाँदर नियन्त्रणका लागि हेरालु	१,००	१,००	१००.
१६ २	बाँदर नियन्त्रणको लागि हेरालु	०	०	०
१६ ३	बोकेखोला बगर गल्छिना सिंचाई कुलो निर्माण	७०	६७	९६.
१६ ४	बौदीखोला ठुलो बेसी सिंचाई कुलो निर्माण	१,००	९६	९६.
१६ ५	भर्मा खानेपानी ट्याङ्की मर्मत तथा निर्माण	५०	४६	९२.
१६ ६	भर्मा गैरावारी देखि बैष्णदेवी मन्दिर सम्मको गोरेटोबाटो निर्माण	६०	५९	९९.
१६ ७	भर्माखोला ढड सिंचाई कुलो निर्माण	७०	६९	९९.२ ९
१६ ८	भुसालटारी सिंचाई कुलो निर्माण	८०	८०	१००.
१६ ९	माक्रेखोला देखि ज्यामिरे सिंचाई योजना	५०	४२	८४.
१७ ०	माक्रेगैरा देखि ज्यामिरे जाने गोरेटोबाटो निर्माण	७५	७२	९६.
१७ १	माझघर देखि घोमसोड मोटरबाटो सम्म जाने गोरेटोबाटो निर्माण	८०	७६	९६.
१७ २	न्याले देखि फेरा सम्म गोरेटोबाटो सिढी निर्माण	५०	४६	९२.
१७ ३	राधाकृष्ण मन्दिर मर्मत	०	०	०
१७ ४	वडा कार्यालय जाने गोरेटोबाटो तथा नाली निर्माण	७०	७०	१००.
१७ ५	वडा कार्यालय व्यवस्थापन सामग्री खरिद	५०	५०	१००.
१७ ६	वडा कार्यालय व्यवस्थापन तथा भैपरी	०	०	०



१७ ७	वडा कार्यालय व्यवस्थापन तथा भैपरी	०	०	०
१७ ८	विरोटा वडहरे सिंचाई कुलो निर्माण	१,००	१,००	१००.
१७ ९	समुदायमा अति आवश्यक पिउने पानी पाइप खरिद	०	०	०
१८ ०	समुदायमा अति आवश्यक पिउने पानी पाइप खरिद	८०	७७	९७.२ ५
१८ १	स्वास्थ्य सामग्री खरिद	५०	५०	१००.
१८ २	सार्वजनिक सुनुवाई	०	०	०
१८ ३	हिताड वस्ती गोरेटोबाटो निर्माण	५०	५०	१००.
१८ ४	हिस्कीथोक खानेपानी ट्याडकी निर्माण तथा मर्मत	४०	३६	९०.८ ८
८०४४२५०२२०३ पैयू गाउँपालिकावडा नं.३				
१८ ५	अम्लिकोट खानेपानी व्यवस्थापन	१५,००	१४,६५	९७.७ ३
१८ ६	आँधिखोले डाडा गोरेटो बाटो	५०	४८	९६.
१८ ७	आपेडाँडा गोरेटोबाटो	५०	४८	९७.८ ५
१८ ८	कडेले पधेरा निर्माण	१,००	१,००	१००.
१८ ९	केलुड कुलो निर्माण	२,५०	२,५०	१००.
१९ ०	कुला माथि देखि डहर सम्म गोरेटोबाटो	१,००	९६	९६.
१९ १	कागदीगौरा कल्भर्ट निर्माण	७५	७२	९६.
१९ २	कार्यालय व्यवस्थापन	१,७५	१,७५	१००.
१९ ३	कार्यालय समग्री खरिद	५०	०	०
१९ ४	कार्यालय समग्री खरिद	०	०	०
१९ ५	कालीमाटी कुवा निर्माण	४०	३८	९६.
१९ ६	खानेपानी पाइप खरिद	५५	०	०
१९ ७	चन्द्रेश्वर शिवालय मन्दिर संरक्षण	१,५०	१,४९	९९.७ ३
१९ ८	चालिसे खानेपानी ट्याडकी निर्माण	०	०	०
१९ ९	चालिसे वेलको रुख सम्म गोरेटोबाटो	२,००	१,९२	९६.
२० ०	चिउरी डाँडा गोरेटोबाटो	१,५०	१,४४	९६.

२०	१	चिलुवा गोरेटोबाटो	५०	४८	९६.
२०	२	छाप्रेडाँडा गोरेटोबाटो	७०	६७	९६.
२०	३	डुड गोरेटोबाटो	५०	४८	९६.
२०	४	डुड पौवा मर्मत	१,००	९९	९९.२ ९
२०	५	डुम्सेस्वारा गोरेटोबाटो	५०	४९	९९.
२०	६	डाँडाथोक मोटरबाटो	५,००	५,००	१००.
२०	७	तल्लो कागतिगैरा सिंचाइ कुलो मर्मत	१,००	१,००	१००.
२०	८	थुम्सेबारी खनिया माथी गोरेटोबाटो	१,००	९९	९९.
२०	९	दाडदाली बाँध खेत सिंचाइ कुलो निर्माण-मर्मत	५०	४२	८४.
२१	०	दाडदाली सिंचाइ कुलो	१,००	९६	९६.
२१	१	दिपज्योती प्रा.वि. अनुदान	१,००	०	०
२१	२	धनुबाँसे गोरेटो बाटो	४०	३८	९६.
२१	३	पल्लो चिलुवा गोरेटोबाटो	०	०	०
२१	४	पल्लो चिलुवा गोरेटोबाटो	५०	४८	९६.
२१	५	पशुजुनोटिक रोग सम्बन्धि विद्यालय तथा सरोकारवाला बिच अन्तरकृया कार्यक्रम	०	०	०
२१	६	पालुस्थान मा.वि. अनुदान	१,००	१,००	१००.
२१	७	बगाले खेल मैदान शौचालय	७५	७१	९४.६ ७
२१	८	बगाले खेलमैदान शौचालय	२५	२५	१००.
२१	९	बगाले भल नियन्त्रण	५०	४८	९६.
२२	०	बाटोबारी गोरेटोबाटो	१,००	९६	९६.
२२	१	बाँदर नियन्त्रण कर्मचारी पारिश्रमिक	१,००	१,००	१००.
२२	२	भैपरी तर्फ	१,००	९०	९०.६ ९
२२	३	मैदान चिउरीडाँडा मोटर बाटो स्तरोन्नती	१,००	९६	९६.९ ७
२२	४	मैदान पालुस्थान मोटरबाटो स्तर उन्नती	०	०	०
२२	५	महिला सञ्जालको भवन निर्माण	०	०	०

२२	६	रिञ्जल कुवा निर्माण	५०	४८	९६.
२२	७	लाम्पाटा सिंचाई कुलो मर्मत	५०	४८	९६.
२२	८	वृद्ध आश्रम देखि पुल सम्म ढलान	५०	४८	९६.
२२	९	व्यावसायिक कृषि तालिम	५०	४८	९७.९ १
२३	०	विद्युत व्यवस्थापन	१,४५	१,४४	९९.९ ९
२३	१	शंखे पिपल गोरटोबाटो	५०	४८	९६.
२३	२	साउदे कुवा सम्पन्न गर्ने	१,००	१,००	१००.
२३	३	सार्वनिक सुनुवाई	०	०	०
२३	४	सौर कुलो निर्माण	५०	४८	९६.
८०४४२५०२२०४ पैयू गाउँपालिकावडा नं.४					
२३	५	अध्ययन अवलोकन भ्रमण	०	०	०
२३	६	अलमडाँडा मोटरसाइकल मार्ग	८०	७९	९९.७ ५
२३	७	उज्यालो वडा अभियान	४,००	३,९९	९९.७ ५
२३	८	उपल्लो कोखे सिंढीबाटो निर्माण	५०	४८	९६.
२३	९	कुलो देखि घोप्टेखोला सम्म सिंढीबाटो निर्माण	१,५०	१,४४	९६.
२४	०	काउनडाँडा मोटरसाइकल मार्ग	४०	३९	९८.५
२४	१	काण्ठको चौपारी देखि मोटरबाटो सम्म सिंढीबाटो निर्माण	१,००	१,००	१००.
२४	२	क्रिक्रिक देखि तिवारीडाँडा सम्म सिंढीबाटो निर्माण	५०	४८	९६.
२४	३	क्रिक्रिक भुसाल टोल ठाडो सिंढीबाटो	४०	३६	९२.
२४	४	क्रिक्रिक भुसालटोल तेस्रो सिंढीबाटो	४०	४०	१००.
२४	५	खाल्टे-सौरीकोट-भञ्ज्याङ सिंढीबाटो निर्माण	१,००	१,००	१००.
२४	६	गेडिखोला काफ्लेडाँडाल सिंढीबाटो	५०	४८	९६.
२४	७	गुदिखोल्सा देखि सातमुरे सम्म सिंचाई कुलो मर्मत	५०	४८	९६.
२४	८	गयटारी खानेपानी संरक्षण	३०	३०	१००.
२४	९	गयटारी ठाडो सिंढीबाटो	३०	२७	९२.

२५ ०	गयटारी पैयू आधारभुत अस्पताल मोटरबाटो निर्माण	१,००	१,००	१००.
२५ १	ग्याउदी खोल्सा देखि किक्किक सम्म कुलो मर्मत	५०	४४	८८.६ १
२५ २	ग्याउदी चौपारी देखि सित्तलडाँडा सम्म सिँडिबाटो निर्माण	१,००	९९	९९.
२५ ३	गाउँघर क्लिनिक बेशी	२०	१९	९६.
२५ ४	गाउँडाँडा मोटरसाइकल मार्ग	०	०	०
२५ ५	घनघने सिँडिबाटो निर्माण	५०	४६	९२.
२५ ६	चौधरी हटिया सिँडिबाटो	५०	४८	९६.
२५ ७	जनसेवा आयुर्वेदिक हस्पिटल पलासे सिँडिबाटो निर्माण	१,५०	१,४९	९९.३ ३
२५ ८	टारी हटिया गोरेटोबाटो निर्माण	१,००	१,००	१००.
२५ ९	टोल विकास संस्था संस्थागत विकास	२,००	२,००	१००.
२६ ०	ठूलोकुलो बर मुनी रेलिड निर्माण	५०	४४	८८.१ २
२६ १	डाँडाको चौपारीमा पौवा निर्माण	१,००	१,००	१००.
२६ २	ढावगैरा सिँडिबाटो निर्माण	१,००	९६	९६.
२६ ३	तल्लो किक्किक आसेखोल्सा सिँडिबाटो निर्माण	५०	४८	९६.
२६ ४	तल्लोकोखे सिँडिबाटो निर्माण	१,००	१,००	१००.
२६ ५	थुम्की जाने ठाडो सिँडिबाटो	४०	३८	९६.
२६ ६	थुम्की भट्टराईडाँडा सिँडिबाटो	९०	८६	९६.
२६ ७	थुम्की सिँडिबाटो निर्माण	५०	४६	९२.
२६ ८	दाडदाली बाँधखेत सिँचाई कुलो मर्मत	५०	५०	१००.
२६ ९	दाङ्सिँड पौवा निर्माण	१,५०	१,५०	१००.
२७ ०	दासिँड थुम्किलिडाँडा सिँडिबाटो	१,००	९८	९८.१
२७ १	दासिँडडाँडा सिँडिबाटो	५०	५०	१००.
२७ २	दिपशिखा आमा समुह टूस निर्माण वेशिथोक	५०	५०	१००.
२७ ३	धरमपानी भित्रि सिँडिबाटो निर्माण	१,००	१,००	१००.
२७ ४	धरादी पधेरो संरक्षण तथा मर्मत	५०	५०	१००.

२७	५	नवपथ महिला समुह भाँडा खरिद	५०	५०	१००.
२७	६	पदमार्ग देखि पुद्धरघर सम्म सिँढिवाटो निर्माण	५०	४८	९६.
२७	७	पैयूँ आधारभूत अस्पताल सिँढिवाटो निर्माण	१,००	९८	९८.२ १
२७	८	प्लास्टिक टनेल तथा त्रिपाल खरिद	८०	८०	१००.
२७	९	पाटनेथर जनसेवा मा.वि.को कल्भर्टमा रेलिड	५०	४८	९६.
२८	०	पाल्पेथर दाङ्गिसड सिँढिवाटो निर्माण	१,००	१,००	१००.
२८	१	पावर हाउस देखि क्षेत्रीडाँडा सम्म सिँढिवाटो निर्माण	१,००	१,००	१००.
२८	२	बाँदर हेरालु	१,००	१,००	१००.
२८	३	भञ्ज्याङ मोटरवाटो ढल निकास	७०	७०	१००.
२८	४	भञ्ज्याङ रिप मोटरसाइकल मार्ग	५०	४८	९६.
२८	५	भट्टराईडाँडा सिँढि वाटो निर्माण	७०	६७	९६.
२८	६	भ्रमण तथा अवलोकन	२,००	०	०
२८	७	मुल सडक देखि शब्दचिन्तन स्कुलसम्म सिँढीवाटो	१,००	१,००	१००.
२८	८	मुलसडक मर्दिखोलाको पक्की पुलनेर रेलिड निर्माण	१,००	१,००	१००.
२८	९	माइथान देखि पैनिटोल सम्म सिँढीवाटो	५०	४८	९६.
२९	०	युवा खेलकुद	१,००	९९	९९.२
२९	१	वडा कार्यालय देखि मर्दिखोला सम्म ढल निकास	५०	४८	९६.
२९	२	वडा कार्यालय व्यवस्थापन	१,००	१,००	१००.
२९	३	बेलटारी सिँचाई कुलो मर्मत	५०	५०	१००.
२९	४	विविध तथा विपत्	२०	१९	९९.९ ५
२९	५	विविध	०	०	०
२९	६	विविध	०	०	०
२९	७	सरसफाई तथा पोहोर व्यवस्थापन	१,००	९९	९९.५ ४
२९	८	सानोसमी हुदै भकुण्डे सम्म कुलो मर्मत	५०	५०	१००.
२९	९	सानोस्वामी देखि पिप्ले कुलो मर्मत	१,००	१,००	१००.

३०	सार्वजनिक सुनुवाई	०	०	०
३०	सिर्जनाटो सिढिबाटो निर्माण	५०	४६	९२.
३०	सौरिकोट गहले जाने सिढिबाटो	५०	४८	९६.
३०	हटिया टोल गोरेटोबाटो बाँस फडानी प्रोत्साहन	७०	६७	९६.
३०	हुवास बजार खानेपानी मर्मत	४०	३८	९६.
३०	हुवास बहुमुखी क्याम्पस च्यानलगेट निर्माण	०	०	०
३०	हुवास वजार भित्रिवा ढलाई	७०	७०	१००.
३०	हुवास बहुमुखि क्याम्पस अनुदान	१,००	१,००	१००.
३०	हाँसेडाँडा देखि गेडिखोला सम्म सिढिबाटो निर्माण	७०	६८	९८.५
३०	हिताडडाँडा गोरेटोबाटो निर्माण	५०	४८	९६.
८०४४२५०२२०५ पैयू गाउँपालिकावडा नं.५				
३१	६८ वर्ष माथिका जेष्ठ नागरिक सम्मान कार्यक्रम	१,००	१,००	१००.
३१	उज्यालो वडा अभियान	२,५०	२,४७	९८.९
३१	उपल्लोथोक भगवती मन्दिर संरक्षण तथा गोरेटोबाटो मर्मत	१,५०	१,४८	९९.१
३१	क्यामुने मैकुटी गोरेटोबाटो सिँढी तथा ढलान	१,००	१,००	१००.
३१	क्यामुने मा.वि.सडक ढलान	१,००	१,००	१००.
३१	कृषि क्षेत्र	०	०	०
३१	गुरुडगाउँ गोरेटोबाटो मर्मत तथा ढलान	२,००	२,००	१००.
३१	गाउँघर क्लिनिक बसेलडाँडा देउरालीमा खानेपानी तथा मर्मत	२०	१८	९३.४
३१	चिसापानी आधारभूत स्वास्थ्य केन्द्रको लागि प्रिन्टर खरिद	३०	२६	९०.
३१	चिसापानी कल्भर्ट निर्माण	३,००	३,००	१००.
३२	छहरे झरना शौचालय मर्मत	३०	२८	९६.
३२	तुलसी बालविकास केन्द्र मर्मत कक्षा कोठा व्यवस्थापन	४०	३८	९६.
३२	देउराली - थुम्केलीडाँडा गोरेटोबाटो सिँढि निर्माण	१,००	९६	९६.
३२	देउराली आधारभूत विद्यालय सिँढिबाटो रेलिङ सहित	१,००	१,००	१००.

३२ ४	देउराली-पिप्लेडाँडा गोरेटोबाटो निर्माण	१,००	१,००	१००.
३२ ५	दलित वस्ती लिफ्टिङ खानेपानी महशुल	५०	५०	१००.
३२ ६	धरादी मोटरबाटो देखि गाउँ सम्म गोरेटोबाटो सिंढि निर्माण तथा खेल मैदान तारवार	१,००	९२	९२.० ३
३२ ७	पियाखेत अम्बोट हुल्काड गोरेटोबाटो सिंढि निर्माण	१,००	१,००	१००.
३२ ८	पियाखेत कात्तिके तल्लोबानीडाँडा सडक स्तरोन्नती	४,००	३,९८	९९.६ १
३२ ९	पियाखेत स्कुल माथि गोरेटोबाटो	१,००	१,००	१००.
३३ ०	फिलथुम कुलामाथी भोटखर्क मोटरसाइकल मार्ग	१,२०	१,१५	९६.
३३ १	फिलथुम ठुलो आपमा बाल उद्यान निर्माण	०	०	०
३३ २	बाँदर हेरालु	०	०	०
३३ ३	बाँदर हेरालु	१,००	०	०
३३ ४	बानीडाँडा प्रा.वि.प्रिन्टर मेशिन खरिद	३०	२६	९०.
३३ ५	विजुली महसुल	१,५०	१,४९	९९.४ ६
३३ ६	भञ्ज्याङ-बाटोमाथि-पाखिम्बास गोरेटोबाटो निर्माण	१,००	९६	९६.
३३ ७	भुर्तेलथोक भञ्ज्याङ गोरेटोबाटो सिंढि ढलान	१,५०	१,५०	१००.
३३ ८	भुसालथोक - मर्दीखोला सडक स्तरोन्नती	२,००	२,००	१००.
३३ ९	भोटेगैरा-हरिचण्डी सडक स्तरोन्नती	१०,००	९,९९	९९.९ ८
३४ ०	युवा, महिला तथा बालबालिका, दलित, अपाङ्ग	५०	४८	९६.२
३४ १	वडा कार्यालय व्यवस्थापन तथा विपद व्यवस्थापन	०	०	०
३४ २	वडा कार्यालय व्यवस्थापन तथा विविध	५०	४९	९९.८
३४ ३	वडा कार्यालय व्यवस्थापन तथा विविध	०	०	०
३४ ४	वडा कार्यालय सडक ढलान	३,००	२,८८	९६.
३४ ५	वार्षिक प्रगती विवरण छपाई तथा प्रकाशन	५०	५०	१००.
३४ ६	विपन्न नागरिकको शौचालय निर्माण	६,००	६,००	१००.
३४ ७	शिक्षा क्षेत्र	०	०	०
३४ ८	स्कुल संरक्षणका लागि बाल निर्माण	३०	२८	९६.

३४	९	स्वास्थ्य	०	०	०
३५	०	सार्वजनिक सुनुवाई	०	०	०
३५	१	सिरिन्डाँडा बडरे कुलामाथी गोरेटोबाटो सिंढि निर्माण	१,००	९६	९६.
३५	२	हिल्थुम्का बसेलडाँडा गोरेटोबाटो सिंढि निर्माण	१,००	९६	९६.
८०४४२५०२२०६ पैयू गाउँपालिकावडा नं.६					
३५	३	अधिकारीटोल खानेपानी मर्मत	२,००	१,९९	९९.७ ८
३५	४	अर्चले बस्ति संरक्षण	१,००	९६	९६.
३५	५	अस्थाइ प्रहरीचौकी व्यवस्थापन	५०	४९	९९.६
३५	६	कुलानीथान सिंदलबारी सिंढिबाटो निर्माण	१,००	९६	९६.
३५	७	क्वार्डी छत्तीसे सरौ सिंचाइ कुलो मर्मत	१,००	१,००	१००.
३५	८	क्वार्डी पुछार बैथोक पुल गोरेटोबाटो निर्माण	१,००	१,००	१००.
३५	९	क्वार्डी सिस्नेखोला कुलो मर्मत उपल्लो सिरवानी	२,००	१,९२	९६.
३६	०	कालिका देवी मन्दिर व्यवस्थापन	१,००	९६	९६.
३६	१	कालिमाटी तल्लो उपल्लो राजदुङ्गा कुलो मर्मत	३,००	३,००	१००.
३६	२	कोलकाटे तल्लो पधेरा भगवती प्रा.वि.सिंढिबाटो निर्माण	१,८०	१,७५	९७.६ ७
३६	३	घनघने लम्सालटोल सिंढिबाटो निर्माण	५०	५०	१००.
३६	४	घुमाउने घर संरक्षण	०	०	०
३६	५	चुचेदुङ्गा काहुँ सिंढिबाटो निर्माण	१,००	९६	९६.
३६	६	चपाई घुम्ती भण्डारी टोल मोटरसाइकल नाली निर्माण	३,००	२,८८	९६.
३६	७	चालिसेगरा कटहरे गेडिखोला सिंढिबाटो निर्माण	१,००	९६	९६.
३६	८	छत्तिसे स्वास्थ्य चौकी मोटरमार्गमा नाली निर्माण	२,००	२,००	१००.
३६	९	छाडा चौपाया व्यवस्थापन	०	०	०
३७	०	जुरेदुङ्गा रानाटोल मोटरबाटो	५०	४८	९६.
३७	१	झाक्रिथान आलेबारी मेलौदी गोरेटोबाटो निर्माण	१,००	१,००	१००.
३७	२	डाँडाकाहुँ पोखरीडाँडा खेलमैदान व्यवस्थापन	१,००	१,००	१००.



३७	३	डाँडाकाँहु सुधारे सुन्तला खेती प्रवर्द्धन	२,००	१,९८	९९.१ ८
३७	४	दर्वु लामो कुलो मर्मत	१,००	९९	९९.० २
३७	५	दर्वुटोल सिंढिबाटो निर्माण	१,००	९६	९६.
३७	६	दलित परिवारलाई सिलाई मेशिन वितरण	३०	३०	१००.
३७	७	देविस्थान सिल्ले सिंढिबाटो निर्माण	१,००	९५	९५.६ ५
३७	८	नयाँ वडा कार्यालय मोटरमार्ग	१०	०	०
३७	९	नयाँ वडा कार्यालय मोटरमार्ग	२,४०	२,५०	१०४. १७
३८	०	नौमती बाजा संरक्षण	०	०	०
३८	१	नौमुरे दर्वु सिंढिबाटो निर्माण	१,५०	१,४३	९५.८
३८	२	पिपलबोट साधने सिंचाई मर्मत	०	०	०
३८	३	फगाउँदी टोलबाटो निर्माण	१,००	९६	९६.
३८	४	फिस्टेगैरा अगुवाखोला सिंढिबाटो	१,००	१,००	१००.
३८	५	बालकल्याण प्रा.वि.घेराबार	०	०	०
३८	६	बालकल्याण प्रा.वि.घेराबार	७५	७०	९३.७ ३
३८	७	बालमैत्री कार्यक्रम	०	०	०
३८	८	भगवती प्रा.वि.व्यवस्थापन	५०	५०	१००.
३८	९	भारतीथुम्का सूर्योदय सिंढिबाटो निर्माण	१,००	९६	९६.
३९	०	मेदीखोला पुछार कुलो मर्मत	१,००	९६	९६.
३९	१	मेदीखोला सिरान कल्भर्ट निर्माण	१,५०	१,४४	९६.
३९	२	मुलाबारी अगुवाखोला सिंचाई कुलो मर्मत	७५	७३	९७.३ ३
३९	३	मेलौदी मेदीखोला खानेपानी मर्मत	५०	०	०
३९	४	मुसुरबारी क्वादी सिंढि बाटो	५०	४८	९६.
३९	५	माथिबारी शिवालय मन्दिर मर्मत संभार तथा सरसफाई	५०	४६	९२.१ १
३९	६	यज्ञश्वर आ.वि.सुसुत्रे सिंढिबाटो निर्माण	५०	५०	१००.
३९	७	रानाटोल दुर्गा मन्दिर ट्रेस निर्माण	१,००	९५	९५.४ ८

३९	८	राम्चे पधेरा मर्मत तथा प्रतिक्षलय निर्माण	१,००	१,००	१००.
३९	९	लप्सीगैरा बाटो तथा पौवा निर्माण	१,००	८८	८८.६३
४०	०	लौवा सिंचाई कुलो मर्मत	५०	४८	९६.
४०	१	बडा स्तरीय खेतिपाती संरक्षणको लागि वन्यजन्तु हेरालु	१,००	१,००	१००.
४०	२	वार्षिक सार्वजनिक सुनुवाई कार्यक्रम	५०	०	०
४०	३	विद्यार्थिहरुलाई बक्तृत्वकला तथा उद्घोषण तालिम	१,२०	१,१८	९८.८८
४०	४	विरन्थुम्का बाटो तथा वस्ती संरक्षण	१,००	१,००	१००.
४०	५	श्री हिमालय महिला बचत तथा ऋण सहकारी कार्यालयका लागि CPU टोनर खरिद	५०	५०	१००.
४०	६	शिवसुन्दर मन्दिर सरौं	१,००	१,००	१००.
४०	७	स्थानीय गाइपालक कृषकलाई घाँस खरिद	२०	२०	१००.
४०	८	सपाउदी पौवा निर्माण थापाथर	०	०	०
४०	९	सपाउदी यज्ञध्वर आ.वि.गोरेटोबाटो निर्माण	१,००	८४	८४.१
४१	०	हुवास लाटिगाँडे ढुङ्गा सिँढिबाटो	१,००	१,००	१००.
४१	१	हाँडीखर्क सिँढि बाटो निर्माण	१,००	९८	९८.६७
४१	२	हिमालय महिला सहकारीलाई तालिम प्रदान	०	०	०
८०४४२५०२२०७ पैयू गाउँपालिकावडा नं.७					
४१	३	अदुवा बेसार बिउ खरिद एवं प्राङ्गारिक मल निर्माण कार्यक्रम	५०	५०	१००.
४१	४	अधेरीगैरा-इकाङ्ग-पोखरीडाँडा-जुकेगैरा सडक मर्मत संभार पालिका गौरवको आयोजना	१०,००	९,९५	९९.५८
४१	५	उच्च मा.वि. अनुदान दरवन्दी नभएको	१,००	१,००	१००.
४१	६	उच्च मा.वि. अनुदान दरवन्दी नभएको	०	०	०
४१	७	उत्पादनसंग लगानी तथा कृषि उत्पादनमा युवा परिचालन	५,००	४,९६	९९.२८
४१	८	कात्रे उपल्लोथर जोड्ने सडक निर्माण	०	०	०
४१	९	कात्रे उपल्लोथर जोड्ने सडक निर्माण	५०	०	०
४२	०	कात्रेआपडाँडा देखि दोभान हुँदै खोलाखर्क जाने गोरेटोबाटो विस्तार	१,५०	१,४४	९६.
४२	१	कोलडाँडा देखि ठुलापाटा सम्म गोरेटोबाटो निर्माण	१,००	९२	९२.

४२ २	खुर्सांनीबारी देखि पधेरा हुँदै थापाडाँडा गोरेटोबाटो	१,००	९८	९८.७ ६
४२ ३	खोला देखि हमाल वस्ती सम्म कुलोमाथि स्लेप निर्माण	१,१५	१,१०	९६.
४२ ४	चालालुङ आँपखेत देखि मोटरबाटो सम्म गोरेटोबाटो निर्माण	१,५०	१,४४	९६.
४२ ५	चौपारीडाँडा (अदुवागौरा) सडक तथा भल संरक्षण	३,००	२,९८	९९.३ ३
४२ ६	जनता मा.वि. माथी डाँडामा चौतारी तथा धारा निर्माण	१,००	१,००	१००.
४२ ७	जेष्ठ तथा असहाय नागरिक सम्मान कार्यक्रम	८५	८५	१००.
४२ ८	टमाटर खेती उत्पादन कार्यक्रम (महिला सहकारी)	५०	०	०
४२ ९	टमाटर खेती उत्पादन कार्यक्रम (महिला सहकारी)	१,००	८१	८१.३ ३
४३ ०	ठुलोकुलो देखि कोदी गोरेटोबाटो निर्माण	२,००	१,९५	९७.५
४३ १	दाङ्सिङ चियानडाँडामा पौवा निर्माण	१,००	९८	९८.१
४३ २	नागपुञ्जे पधेरो संरक्षण	९०	८६	९६.
४३ ३	पिपलडाँडा गोरेटोबाटो निर्माण	५०	४९	९९.५
४३ ४	बादर हेरालु कार्यक्रम	१,००	१,००	१००.
४३ ५	बालमैत्री कार्यक्रम	१,००	१,००	१००.
४३ ६	बालमैत्री कार्यक्रम	०	०	०
४३ ७	भुवनगौरा पौवा निर्माण	१,००	९६	९६.
४३ ८	भोलें खानेपानी मुहान संरक्षण	५०	४९	९९.३
४३ ९	भोलें चौपारीमुनी खेलमैदान निर्माण	१,५०	१,४४	९६.
४४ ०	भोलें स्वास्थ्यचौकीमा प्रिन्टर तथा पङ्खा खरिद	५०	५०	१००.
४४ १	मगर सवदाह स्थलमा भट्टी निर्माण	७५	७२	९६.
४४ २	मसारे थम्काको उपल्लो कुलो निर्माण तथा पहिरो नियन्त्रण	२,००	१,८४	९२.१ ७
४४ ३	वडा कार्यालयको माथिल्लो तलामा च्यानल गेट निर्माण	५०	४८	९६.
४४ ४	वडा कार्यालयमा आवश्यक सामग्री खरिद तथा मर्मत	९५	९५	१००.
४४ ५	विविध	०	०	०
४४ ६	समथर तिवारीडाँडा गोरेटोबाटो निर्माण	१,००	९८	९८.९ ५

४४ ७	सेरा गोरेटोबाटो निर्माण	५०	४८	९६.
४४ ८	सार्वजनिक सुनुवाई	०	०	०
४४ ९	सिमलगौरा लाम्पाटा धारा गोरेटोबाटो निर्माण	१,००	१,००	१००.
४५ ०	हाँडिखर्क कुवा संरक्षण	१,००	१,००	१००.
४५ १	हाँडिखर्क देखि स्कुल सम्म गोरेटोबाटो निर्माण	१,००	९६	९६.
४५ २	हिले पधेरा देखि बिरौटा सम्म कुलो निर्माण	१,००	१,००	१००.
४५ ३	हिले पसल देखि माथिघर कुलमन्दिर हुँदै सडक सम्म गोरेटोबाटो निर्माण	१,००	९६	९६.
४५ ४	हिले समिडाँडा गोरेटोबाटो निर्माण	१,००	९९	९९.८ १
४५ ५	हिलेगाउँ कालिका मन्दिर निर्माण	३,९०	३,८८	९९.५ ६
८०४४२५०२३०१ पैयू गाउँपालिका - शिक्षा				
४५ ६	३,५ र ४ को उपलब्धी मापन परिक्षा सञ्चालन	०	०	०
४५ ७	३,५ र ४ को उपलब्धी मापन परिक्षा सञ्चालन	२,००	०	०
४५ ८	ECD तालिम *नयाँ*	१,५०	१,५०	९९.९ ८
४५ ९	ECD तथा विद्यालय कर्मचारीको तलव *थप*	६,००	६,००	१००.
४६ ०	ECD तालिम *नयाँ*	४९	०	०
४६ १	EMIS तालिम	५०	५०	१००.
४६ २	अंग्रेजी पाठ्यपुस्तक अनुदान	९,५०	९,५०	१००.
४६ ३	अंग्रेजी पाठ्यपुस्तक अनुदान	९९	०	०
४६ ४	अध्यक्ष उपाध्यक्षसंग प्र.अ.बैठक	८६	०	०
४६ ५	अध्यक्ष उपाध्यक्षसंग प्र.अ.बैठक	१२	०	०
४६ ६	अध्यक्ष उपाध्यक्षसंग प्र.अ.बैठक	१,०१	१,०१	१००.
४६ ७	अध्यक्ष उपाध्यक्षसंग विद्यार्थी कार्यक्रम	६९	०	०
४६ ८	अध्यक्ष उपाध्यक्षसंग विद्यार्थी कार्यक्रम	१,३०	१,३०	१००.
४६ ९	अध्यक्षसंग जेष्ठ नागरिक स्वास्थ्य परिक्षण कार्यक्रम	१,४८	०	०
४७ ०	अनुगमन तथा सुपरिवेक्षण	२३	२३	१००.

४७	१	अनुगमन तथा सुपरिवेक्षण	७७	०	०
४७	२	इ.सि.डि. तथा विद्यालयका कर्मचारीको थप तलब	७६,००	७५,९३	९९.९ १
४७	३	उपाध्यक्षसंग सुत्केरी सञ्चो विसञ्चो कार्यक्रम	५५	०	०
४७	४	कक्षा १-५ मा अंग्रेजी गणित र विज्ञान विषय अध्यापन गर्ने शिक्षकको क्षमता विकास तालिम	३,२१	३,२१	१००.
४७	५	कक्षा १-५ मा अंग्रेजी गणित र विज्ञान विषय अध्यापन गर्ने शिक्षकको क्षमता विकास तालिम	१,२८	०	०
४७	६	कक्षा ६ को लागि दिवा खाजा *नयाँ*	३,००	२,७६	९२.० ८
४७	७	क्यालेण्डर निर्माण *नयाँ*	२,००	१,३७	६८.७ ५
४७	८	नमुना विद्यालय अनुदान	४,००	४,००	१००.
४७	९	प्र.अ. प्रोत्साहन भत्ता *नयाँ*	३५	३१	९०.८ ६
४८	०	बहुमुखि क्याम्पस अनुदान	१०,००	१०,००	१००.
४८	१	युवा तथा खेलकुद	१२,००	११,९७	९९.८ ३
४८	२	युवा तथा खेलकुद *थप*	१०,००	४,८५	४८.५
४८	३	वार्षिक परिक्षा सञ्चालन	५,००	४,९९	९९.८ ६
४८	४	वार्षिक परिक्षा सञ्चालन *थप*	५०	५०	१००.
४८	५	विज्ञान संकाय सञ्चालन अनुदान	४,००	४,००	१००.
४८	६	विद्युत समस्या समाधान *थप*	४,००	०	०
४८	७	विद्यार्थी प्रोत्साहन कार्यक्रम	०	०	०
४८	८	विद्यार्थी प्रोत्साहन कार्यक्रम	१,००	०	०
४८	९	स्थानीय पाठ्य पुस्तक लेखन	५,००	०	०
४९	०	स्थानीय पाठ्यपुस्तक छपाई *नयाँ*	५,००	०	०
४९	१	स्थानीय पाठ्यपुस्तक छपाई *नयाँ*	४,००	०	०
४९	२	स्थानीय पाठ्यपुस्तक छपाई *नयाँ*	०	०	०
४९	३	स्थानीय पाठ्यपुस्तक छपाई *नयाँ*	०	०	०
४९	४	स्थानीय पाठ्यपुस्तक छपाई *नयाँ*	१,००	०	०
८०४४२५०२३०२ पैयू गाउँपालिका - स्वास्थ्य					

४९	अत्यावश्यक औषधी खरिद	१०,००	९,८५	९८.५३
४९	अध्यक्षसंग जेष्ठ नागरिक स्वास्थ्य परिक्षण कार्यक्रम	३६	०	०
४९	अध्यक्षसंग जेष्ठ नागरिक स्वास्थ्य परिक्षण कार्यक्रम	३,१५	३,१५	१००.
४९	अस्पताल -स्वास्थ्य संस्थालाई औजार खरिद	४,००	३,९२	९८.२४
४९	आयुर्वेदिक औषधालयलाई औषधी खरिद	२,००	१,९२	९६.०७
५०	उपाध्यक्षसंग सुत्केरी सञ्चो विसञ्चो कार्यक्रम	७,४५	७,४५	१००.
५०	क्षयरोग रोगीलाई पोषण प्रोत्साहन *नयाँ*	१,००	१,००	१००.
५०	गर्भवतीसंग यू.एस.जी. सेवा	५०	५०	१००.
५०	डिजिटलाइजेशन कार्यक्रम संचालन गर्न स्वास्थ्य संस्थाको लागि आवश्यक ल्यापटप खरिद	२,००	२,००	१००.
५०	पैयू आधारभुत अस्पताल ट्रस निर्माण	५,००	४,७२	९४.५८
५०	पैयू आधारभुत अस्पताल सञ्चालन तथा व्यवस्थापन	०	०	०
५०	मसलन्द स्वास्थ्य तर्फ *नयाँ*	२,५०	२,५०	१००.
५०	महिला स्वयमसेविका यातायात खर्च	४,३६	३,९०	८९.५९
५०	महिला स्वयमसेविकालाई रिपोर्टिङ खर्च	२,६४	२,६२	९९.३९
५०	महिला स्वयमसेविकालाई अवकास प्रोत्साहन *प्रति व्यक्ती ५० हजार*	२,००	१,७४	८७.२८
५१	विद्यालय स्वास्थ्य सेवा स्कृनिङ	०	०	०
५१	स्वास्थ्य संस्थाको पानी विजुली महशुल	२,००	१,५०	७५.३३
८०४४२५०२३०३ पैयू गाउँपालिका - कृषि				
५१	अनुगमन तथा मुल्याङकन	१,००	९७	९७.
५१	आकस्मिक बाली संरक्षण सेवा	१,००	९३	९३.८७
५१	आन्तरिक तथा बाह्य परजीवी नियन्त्रण	१,००	१,००	१००.
५१	उत्पादनमा आधारित प्रोत्साहन अनुदान	०	०	०
५१	एक वडा एक पहिचाहन कार्यक्रम साझेदारी	०	०	०
५१	एक विद्यालय एक करेसाबारी कार्यक्रम	१,५०	५३	३५.६९
५१	कृषि तथा पशुपंछी शिविर सञ्चालन	१,००	९८	९८.०३

५१	कृषि तथा पशुपालन सम्बन्धी तालिम	१,००	७६	७६.२१
५२०	कृषि पाठशाला आइ.पि.एम. कार्यक्रम	५०	३	६.१८
५२१	चिस्यान केन्द्र सञ्चालन तथा व्यवस्थापन	२,००	१,६५	८२.९१
५२२	छाडाचौपाया व्यवस्थापन	२,००	२,००	१००.
५२३	देउराली देखि मगरगाउँ न्यौपानेथर दलित बस्ती बाटो मर्मत वडा नं.१ *नयाँ*	१,००	१,००	१००.
५२४	पशु शाखालाई अत्यावश्यक औषधी खरिद	५,००	४,९८	९९.७४
५२५	व्यवसायीक भैसी पालन फर्म अनुदान *नयाँ*	२,००	०	०
५२६	व्यवसायीक भैसी पालन फर्म अनुदान *नयाँ*	३,००	०	०
५२७	माटो परिक्षण तथा माटो उपचार	१,००	७६	७६.६६
५२८	मौरीको घर खरिद (५०% साझेदारी)	३,५०	३,५०	१००.
५२९	मौरीको घर खरिद ( ५० प्रतिशत रकम किसानको साझेदारी)	६,२८	६,२८	१००.
५३०	मौरीघार खरिद ५०% साझेदारी *थप*	१,००	०	०
५३१	मौरीघार खरिद ५०% साझेदारी *थप*	४,००	३,९७	९९.४१
५३२	रेविज खोप कार्यक्रम	५०	५०	१००.
५३३	राँगो पालनमा अनुदान कार्यक्रम साझेदारी *नयाँ*	४,००	३,६०	९०.
५३४	स्थानीय पाठ्यपुस्तक छपाई *नयाँ*	०	०	०
५३५	साना सिंचाई कार्यक्रम	१४,००	१३,९४	९९.५९
८०४४२५०२५११ संघीय सरकारबाट हस्तान्तरित कार्यक्रम (शसर्त अनुदान)				
५३६	CBIMNCI कार्यक्रम (कार्यक्रम समिक्षा, स्थलगत अनुशिक्षण, समता तथा पहुच कार्यक्रम)	३,४०	१,३६	४०.०६
५३७	अति गरिब परिवारहरुको लागि कम्तिमा १० जनाको लागि हुने गरी साझा सुविधा केन्द्रको स्थापना।	५,००	४,६९	९३.८३
५३८	अन्य विविध खर्च - आयोजना, सामाजिक सुरक्षा तथा घटना दर्ता सम्बन्धी विभिन्न बैंकको चियापान लगायतको खर्च	५०	५०	१००.
५३९	अन्य विविध खर्च (चिया, पानि लगायत अन्य विविध)	२४	०	०
५४०	आ.व. २०७९/८० मा स्थापना भएको धानबाली पकेट विकास कार्यक्रमको निरन्तरता	५,००	४,८०	९६.
५४१	आकस्मिक अवस्थामा औसधि एवं ल्याब सामग्री ढुवानी, रेकर्डिङ तथा रिपोर्टिङका लागि फर्म फरमेट छपाई, ई-टि.बि रिजिस्टरअध्यावधिक, विश्व क्षयरोग दिवस सम्बन्धी कार्यक्रम, स्थलगत अनुशिक्षण तथा सुपरिवेक्षण, क्षयरोगका कार्यक्रमको अर्ध वार्षिक समिक्षा तथा कोहर्ट विश्	१,०७	८४	७८.९७
५४२	आधारभूत तथा आकस्मिक स्वास्थ्य सेवाको लागि औषधि खरिद	१२,८७	१२,१४	९४.३६

५४ ३	आधारभूत तहका स्वीकृत दरबन्दीका शिक्षक, राहत अनुदान शिक्षकका लागि तलब भत्ता अनुदान (विशेष शिक्षा परिषद अन्तरगतका शिक्षक/कर्मचारीहरू समेत)	१०,१८, ००	९,६२,८ ७	९४.५ ९
५४ ४	आधारभूत प्रयोगशाला कार्यक्रम	६,००	५,९१	९८.५ ४
५४ ५	आयुर्वेद औषधालयहरूमा कार्यरत स्थायी कर्मचारीहरूको स्वीकृत दरबन्दी अनुसारको तलब, महगी भत्ता र पोषाक भत्ता	३३,००	१६,७१	५०.६ ६
५४ ६	आयुर्वेद सेवा कार्यक्रम (आयुर्वेद औषधालय)	६,००	६,००	१००.
५४ ७	इपिडेमियोलोजिकल रिपोर्टिङ	१२	११	९६.० ४
५४ ८	एक पालिका एक भेटेरिनरी डाक्टर	५,२५	१,६७	३१.८ ६
५४ ९	एम. आई. एस. अपरेटर र फिल्ड सहायक दैनिक भ्रमण भत्ता/यातायात खर्च/ईन्धन	५०	५०	१००.
५५ ०	एम. आई. एस. अपरेटर र फिल्ड सहायक पारिश्रमिक, चाडपर्व खर्त तथा पोशाक खर्च	४,५०	४,४९	९९.९ ३
५५ १	कृत्रिम गर्भाधान मिसन कार्यक्रम	१,५०	१,४८	९८.८ ३
५५ २	कृषि तथा पशु सेवाका एक गाँउ एक प्राविधिकहरूको तलब भत्ता	१४,५१	१४,५१	१००.
५५ ३	कृषि स्नातक करार	५,००	४,९०	९८.१ २
५५ ४	कृषि, पशुपन्छी तथा मत्स्य तथ्यांक अध्यावधिक कार्यक्रम	१,००	०	०
५५ ५	किशोरकिशोरी स्वास्थ्य सेवा	८०	३८	४७.५ ६
५५ ६	किसान सूचीकरण कार्यक्रम	२,४९	५६	२२.५ २
५५ ७	कोभिड-१९ बाट पुगेको शैक्षिक क्षतिको परिपूरण तथा अन्य विपदको समयमा सिकाइ निरन्तरताका लागि कार्यक्रम	८३	८३	१००.
५५ ८	कोभिड-१९ बाट पुगेको शैक्षिक क्षतिको परिपूरण तथा अन्य विपदको समयमा सिकाइ निरन्तरताका लागि कार्यक्रम	४८	२६	५५.४ २
५५ ९	कोभिड-१९ बाट पुगेको शैक्षिक क्षतिको परिपूरण तथा अन्य विपदको समयमा सिकाइ निरन्तरताका लागि कार्यक्रम	२,६९	२,४८	९२.३ ८
५६ ०	गुनासो सुनुवाइ कार्यक्रम	२,००	०	०
५६ १	गरिवी निवारणका लागि लघु उद्यम विकास कार्यक्रम संचालन निर्देशिका, २०७७ बमोजिम उद्यमीको स्तरोन्नती (आवश्यकता पहिचानका आधारमा पुनर्ताजगी र एडभान्स सीप विकास तालिम कार्यक्रम)	२,४०	१,९०	७९.४ ३
५६ २	गरिवी निवारणका लागि लघु उद्यम विकास कार्यक्रम संचालन निर्देशिका, २०७७ बमोजिम लघु उद्यम विकास मोडेलमा नयाँ लघु उद्यमी सिर्जना गर्ने	९,२०	८,९१	९६.९ ४
५६ ३	घाँसेको झो.पु पैयू १, अर्थुन वेउलिवास झो.पु. पैयू २, चिसा पानी घाट झो.पु. पैयू ५, कटुवाघाट झो.पु. पैयू ६, काभ्राभन्ज्यांग दोभानघाट पैयू ७, दुडेघाट झो.पु. पैयू ७, गेदिखोला आलेपुल पैयू-४, सिसौली डूडेघाट पैयू-६ पैयू गाउँपालिका, पर्वत	५०,००	३३,४२	६६.८ ६
५६ ४	तोकिएका विद्यार्थीको दिवा खाजाका लागि विद्यालयलाई अनुदान	६,२८	६,२८	१००.
५६ ५	तोकिएका विद्यार्थीको दिवा खाजाका लागि विद्यालयलाई अनुदान	३,६५	३,६५	१००.
५६ ६	तोकिएका विद्यार्थीको दिवा खाजाका लागि विद्यालयलाई अनुदान	२०,२०	१६,२९	८०.६ ८



५६ ७	नवीकरणीय ऊर्जा प्रवधि जडान (वायोगर्वास/विद्युतीय चुलो/सुधारिएको चुलो/सौर्य ऊर्जा)	८,००	७,९२	९९.० ८
५६ ८	नियमित खोप सुदृढीकरण, पूर्ण खोप सुनिश्चतता र दीगोपना, एफ. आई.पी.भी. खोप अभियान, खोपबाट वचाउन सकिने रोगहरूको निगरानी, नमुना संकलन तथा व्यवस्थापन, सरसफाई प्रवर्द्धन कार्यक्रमको समिक्षा र सुक्ष्मयोजना अद्यावधिकको लागि १ दिने गोष्ठी, पूर्ण खोप वडा, पालिका सु	२,०८	२,०८	१००.
५६ ९	प्रजनन रूग्णता स्वास्थ्य सेवा	८५	८४	९८.९ ४
५७ ०	प्रति विद्यार्थी लागतका आधारमा सिकाइ सामग्री तथा डिजिटल सिकाइ सामग्री व्यवस्थाका लागि विद्यालयलाइ अनुदान	१,१०	४७	४३.१ ८
५७ १	प्रति विद्यार्थी लागतका आधारमा सिकाइ सामग्री तथा डिजिटल सिकाइ सामग्री व्यवस्थाका लागि विद्यालयलाइ अनुदान	६४	०	०
५७ २	प्रति विद्यार्थी लागतका आधारमा सिकाइ सामग्री तथा डिजिटल सिकाइ सामग्री व्यवस्थाका लागि विद्यालयलाइ अनुदान	३,५६	३,५६	१००.
५७ ३	प्रारम्भिक बाल विकास सहजकर्ताहरूको पारिश्रमिक तथा विद्यालय कर्मचारी व्यवस्थापन अनुदान	१४,०१	१४,०१	१००.
५७ ४	प्रारम्भिक बाल विकास सहजकर्ताहरूको पारिश्रमिक तथा विद्यालय कर्मचारी व्यवस्थापन अनुदान	४६,०७	४६,०७	१००.
५७ ५	प्रारम्भिक बाल विकास सहजकर्ताहरूको पारिश्रमिक तथा विद्यालय कर्मचारी व्यवस्थापन अनुदान	८,३०	८,३०	१००.
५७ ६	प्राविधिक सहायकको तलव	४,५२	१,८७	४१.४ ३
५७ ७	प्राविधिक सहायकको पोसाक	१०	१०	१००.
५७ ८	प्राविधिक सहायकको स्थानीय भत्ता	९३	२	२.२५
५७ ९	परिवार योजना सेवा	१,०५	७०	६७.५ २
५८ ०	पालिका अन्तर्गत निर्माणाधिन ५।१०।१५ शैत्या आधारभूत अस्पतालको श्रुजित दायित्व भुक्तानी गर्न।	५०,००	१८	०.३६
५८ १	पालिका स्तरमा स्वास्थ्य संस्थाहरूको मासिक बैठक, स्वास्थ्य कार्यक्रमहरूको डाटा भेरिफिकेशन एवं गुणस्तर सुधार साथै अर्धवार्षिक एवं वार्षिक समिक्षा	२,००	१,९८	९९.२ ८
५८ २	पोषण विशेष (स्वास्थ्य) क्षेत्रका कार्यक्रम सञ्चालन	१,५०	०	०
५८ ३	पोषण विशेष कार्यक्रम	४,०८	३,५२	८६.३ ९
५८ ४	पोषण संवेदनशील (खानेपानी तथा सरसफाइ, कृषि, पशुसेवा, महिला तथा बालबालिका, शिक्षा र शासकीय प्रवन्ध) क्षेत्रका कार्यक्रमहरू सञ्चालन	१,५०	०	०
५८ ५	विश्व रक्तचाप दिवस तथा आत्महत्या न्यूनीकरण दिवस मनाउने तथा महिला सामुदायिक स्वास्थ्य स्वयम्सेविकाहरूलाई नर्सने तथा मानसिक स्वास्थ्य सम्बन्धि अभिमुखीकरण	१,००	५३	५३.४ ५
५८ ६	भैसि प्रवर्द्धन कार्यक्रम (वडा न ६)	८,१३	७,७६	९५.५ ३
५८ ७	मसलन्द सामान खरिद (सेवा केन्द्र सञ्चालनार्थ)	५०	५०	१००.
५८ ८	महामरी/आकास्मिक रोग नियन्त्रण कार्यक्रम	१,००	९०	९०.५ ३
५८ ९	माध्यमिक तह कक्षा (९-१०) मा अंग्रेजी, गणित र विज्ञान विषयमा शिक्षण सहयोग अनुदान	१५,२४	१४,८०	९७.१ २
५९ ०	माध्यमिक तह कक्षा (९-१०) मा अंग्रेजी, गणित र विज्ञान विषयमा शिक्षण सहयोग अनुदान	४,७३	४,७३	१००.

५९ १	माध्यमिक तह कक्षा (९-१०) मा अंग्रेजी, गणित र विज्ञान विषयमा शिक्षण सहयोग अनुदान	२,७५	२,७५	१००.
५९ २	माध्यमिक तहका स्वीकृत दरवन्दीका शिक्षक, राहत अनुदान शिक्षक लागि तलब भत्ता अनुदान (विशेष शिक्षा परिषद अन्तर्गतका शिक्षक/कर्मचारी, प्राविधिक धारका प्रशिक्षक समेत)	२,४६,० ०	२,४५,९ ९	१००.
५९ ३	राष्ट्रपति रनिङ्ग सिल्ड प्रतियोगिता (स्थानीय तहस्तरीय)	१,००	१,००	१००.
५९ ४	राष्ट्रिय महिला स्वास्थ्य स्वयंसेविका कार्यक्रम (पोशाक प्रोत्साहन, यातायात खर्च र दिवस मनाउने खर्च समेत)	१२,००	१२,००	१००.
५९ ५	रोजगार संयोजकको तलब	५,६८	४,३०	७५.७ ९
५९ ६	रोजगार संयोजकको पोसाक	१०	०	०
५९ ७	रोजगार संयोजकको स्थानीय भत्ता	१,४२	२	१.९
५९ ८	रोजगार सेवा केन्द्रको लागी मसलन्द खर्च	७८	७२	९२.६ ९
५९ ९	रोजगार सेवा केन्द्रको सुदृढीकरण (कम्प्युटर, फर्निचर फिक्चर्स, क्यामरा, अन्य विद्युतीय उपकरण)	२,००	२,००	१००.
६० ०	रोजगार संवाद मञ्चको सञ्चालन	३०	०	०
६० १	रोजगार सहायकको तलब	४,५२	३,६५	८०.९
६० २	रोजगार सहायकको पोशाक भत्ता	१०	१०	१००.
६० ३	रोजगार सहायको स्थानीय भत्ता	९३	२	३.०६
६० ४	रोजगारी सृजना (आई.डि.ए.)	२६,७२	२६,२८	९८.३ ९
६० ५	रोजगारी सृजना (नेपाल सरकार)	१९,८०	१८,६२	९४.० ८
६० ६	विद्यालय सञ्चालन तथा व्यवस्थापन अनुदान	१,५८	१,५८	१००.
६० ७	विद्यालय सञ्चालन तथा व्यवस्थापन अनुदान	८,७४	८,७४	१००.
६० ८	विद्यालय सञ्चालन तथा व्यवस्थापन अनुदान	२,७२	२,७२	१००.
६० ९	विद्यालयमा शैक्षिक गुणस्तर सुदृढीकरण एवम् कार्यसम्पादनमा आधारित प्रोत्साहन अनुदान	३,७५	४३	११.६ ६
६१ ०	विद्यालयमा शैक्षिक गुणस्तर सुदृढीकरण एवम् कार्यसम्पादनमा आधारित प्रोत्साहन अनुदान	२,१८	१,३८	६३.६ ८
६१ १	विद्यालयमा शैक्षिक गुणस्तर सुदृढीकरण एवम् कार्यसम्पादनमा आधारित प्रोत्साहन अनुदान	१२,०७	१२,०७	१००.
६१ २	शैक्षिक पहुँच सुनिश्चितता, अनौपचारिक तथा वैकल्पिक शिक्षा कार्यक्रम (परम्परागत विद्यालय, वैकल्पिक विद्यालय, साक्षरता र निरन्तर शिक्षाका कार्यक्रम समेत)	३,३५	१,४६	४३.६ ५
६१ ३	शैक्षिक पहुँच सुनिश्चितता, अनौपचारिक तथा वैकल्पिक शिक्षा कार्यक्रम (परम्परागत विद्यालय, वैकल्पिक विद्यालय, साक्षरता र निरन्तर शिक्षाका कार्यक्रम समेत)	६१	६१	१००.
६१ ४	शैक्षिक पहुँच सुनिश्चितता, अनौपचारिक तथा वैकल्पिक शिक्षा कार्यक्रम (परम्परागत विद्यालय, वैकल्पिक विद्यालय, साक्षरता र निरन्तर शिक्षाका कार्यक्रम समेत)	१,०४	१,०४	१००.
६१ ५	शैक्षिक सुशासनका लागि सस्थागत क्षमता विकास, विद्यार्थी परीक्षण मुल्याङ्कन, शिक्षक मेन्टरिङ तथा विद्यालय सुपरिवेक्षण	८४	१८	२२.१ १

६१	शैक्षिक सुशासनका लागि सस्थागत क्षमता विकास, विद्यार्थी परीक्षण मुल्याङ्कन, शिक्षक मेन्टरिङ तथा विद्यालय सुपरिवेक्षण	१,४५	१,४५	१००.
६१	शैक्षिक सुशासनका लागि सस्थागत क्षमता विकास, विद्यार्थी परीक्षण मुल्याङ्कन, शिक्षक मेन्टरिङ तथा विद्यालय सुपरिवेक्षण	४,६७	२,३२	४९.८ २
६१	श्रमको सम्मान राष्ट्रको अभियान सम्बन्धी क्रियाकलाप संचालन	६०	५९	९८.३ ३
६१	सञ्चालित रोजगार आयोजनाहरूको अनुगमन/निरिक्षण	८८	८०	९१.० २
६२	स्थानिय तह तर्फ मातृ तथा नवशिशु कार्यक्रम अन्तर्गत आमा सुरक्षा, गर्भवती उत्प्रेरणा सेवा, रक्तसंचार, न्यानो झोला, निशुल्क गर्भपतन र नवजात शिशुको निशुल्क उपचार कार्यक्रम	६,३०	४,६३	७३.५ ९
६२	स्थानिय तह मार्फत मातृ तथा नवशिशु कार्यक्रम सन्चालन	९,५२	१,०४	११.
६२	स्थानीय तहका स्वास्थ्य शाखा, स्वास्थ्य चौकी, प्राथमिक स्वास्थ्य केन्द्र, अस्पताल स्थायी कर्मचारीहरूको स्वीकृत दरवन्दी अनुसारको तलव, महगी भत्ता र पोषाक भत्ता	२,४६,० ०	२,१६,० २	८७.८ १
६२	स्थानीय तहको रोजगार रणनीति तर्जुमा/अध्यावधिक/कार्यान्वयन	५०	४३	८६.
६२	स्थानीय तहको साझेदारीमा कोभिड १९ विरुद्ध खोप अभियान तथा बुस्टर खोप समेत संचालनको पालिका/वडा बाट खोप केन्द्र स्तरमा सुपरिवेक्षण तथा दादुरा रुबेला खोप अभियान संचालन एवं व्यवस्थापनको लागि पालिका तथा वडा खोप समितिको अभिमुखीकरण र योजना गोष्ठी )	१,९२	९८	५१.२ ८
६२	समुदायलाई क्षयरोग सम्बन्धी अभिमुखिकरण एवम् घरदैलो क्षयरोग खोजपडताल कार्यक्रम। क्षयरोगका जोखिम समुह तथा स्वास्थ्य सेवाको पहुच कम भएका समुदायमा सकृय क्षयरोग खोजपडताल कार्यक्रम। घरपरिवारका सदस्यहरूको सम्पर्क परिक्षण, एवं पाँच वर्ष मुनिका बालबालिमा क्षयरोग रो	९३	६२	६७.२ ६
६२	सम्भाव्य उत्पादनको उत्पादकत्व र बजार प्रतिस्पर्धा बृद्धि गर्नका लागि कम्तिमा ५ जनाको समुहमा प्रविधि हस्तान्तरण	१,४०	०	०
६२	सुरक्षित नागरिक आवास कार्यक्रम :- गण्डकी प्रदेशको पर्वत जिल्ला क्षेत्र नं. १ अन्तर्गत पैयूं गाउँपालिका- २९० वटा (क्रमगत)	१४,००	१३,०२	९३.
६२	स्वास्थ्य चौकी (आधारभूत स्वास्थ्य सेवा केन्द्र) को न्युनतम सेवा मापदण्ड कार्यक्रम ( अभिमुखीकरण, समिक्षा, फलो अप , अनुगमन तथा सुदृधिकरण समेत )	१,१३	७७	६८.२ ३
६२	सामुदायिक विद्यालयका छात्राहरूलाई निशुल्क स्यानिटरी प्याड व्यवस्थापन	७४	६४	८६.४ ९
६३	सामुदायिक विद्यालयका छात्राहरूलाई निशुल्क स्यानिटरी प्याड व्यवस्थापन	४,०९	४,०९	१००.
६३	सामुदायिक विद्यालयका छात्राहरूलाई निशुल्क स्यानिटरी प्याड व्यवस्थापन	१,२७	१,२७	१००.
६३	सार्वजनिक विद्यालयका विद्यार्थीहरूका लागि निशुल्क पाठ्यपुस्तक अनुदान	९,१२	६,९७	७६.४ ४
६३	सार्वजनिक विद्यालयका विद्यार्थीहरूका लागि निशुल्क पाठ्यपुस्तक अनुदान	१,६५	१,६५	१००.
६३	सार्वजनिक विद्यालयका विद्यार्थीहरूका लागि निशुल्क पाठ्यपुस्तक अनुदान	२,८३	२,६६	९४.२ ६
६३	सार्वजनिक विद्यालयमा अध्ययनरत विद्यार्थीहरूका लागि छात्रवृत्ति (आवासीय तथा गैरआवासीय)	३,२०	१,९५	६१.० ६
६३	सार्वजनिक विद्यालयमा अध्ययनरत विद्यार्थीहरूका लागि छात्रवृत्ति (आवासीय तथा गैरआवासीय)	९९	९९	१००.
६३	सार्वजनिक विद्यालयमा अध्ययनरत विद्यार्थीहरूका लागि छात्रवृत्ति (आवासीय तथा गैरआवासीय)	५८	५८	१००.
८०४४२५०२५१२ संघीय सरकारबाट हस्तान्तरित कार्यक्रम (विषेश अनुदान)				

६३	८	जोखिमयुक्त बस्ति हस्तान्तरण कार्यक्रम	१,००,००	०	०
६३	९	हुवास बजारक्षेत्र ढल व्यवस्थापन, पर्वत (क्रमागत)	१,००,००	५१,५६	५१.५७
८०४४२५०२५१३ संघीय सरकारबाट हस्तान्तरित कार्यक्रम(समपुरक अनुदान)					
६४	०	ज्यामिरे गैहा रातो छहरा सेतिवेणी सडक, पैयूँ-०१, पर्वत	८०,००	४२,८५	५३.५७
८०४४२५०२५२१ प्रदेश सरकारबाट हस्तान्तरित कार्यक्रम (शसर्त अनुदान)					
६४	१	पालुस्थान पन्यटकीय क्षेत्र विकास (सशर्त अनुदान)	५०,००	२८,३०	५६.६१
कुल जम्मा			४१,८०२३	३५,४७७	८४.८७

१३) तोकिए बमोजिम अन्य विवरण:नेपाल को संविधान २०७२ को स्थानीय सरकार संचालन ऐन २०७४ तोकिए बमोजिम हुनेछ।