

सूचनाको हक सम्बन्धी ऐन, २०६४ को दफा ५(३) र सूचनाको हक  
सम्बन्धी नियमावली, २०६५ को नियम ३  
बमोजिम सार्वजनिक गरिएको सूचना विवरण

सूचना सार्वजनिक गरेको अवधि: २०८१ (श्रावण देखि असोज प्रथम)  
+ कार्तिक देखि पौष सम्म (दोस्रो त्रैमासिक)



पैयूँ गाउँपालिका  
गाउँ कार्यपालिकाको कार्यालय  
हुवास, पर्वत

**निकायको स्वरूप र प्रकृति:** नेपालको संविधान २०७२ को धारा ५६ (१) ले संघ, प्रदेश र स्थानीय तह गरी ३ तहको राज्यको मूल संरचना रहने व्यवस्था गरी सोही धाराको उपधारा (४) र (५) ले स्थानीय तह तर्फ रहेको यस गाउँपालिका, सामाजिक साँस्कृतिक संरक्षण वा आर्थिक विकासका लागि विशेष, संरक्षित वा स्वायत्तक्षेत्र कायम गर्न सकिने व्यवस्था गरेकोछ ।

(१) गाउँपालिकाको काम, कर्तव्य र अधिकार: नेपालको संविधान २०७२, स्थानीय सरकार संचालन ऐन २०७४ र नेपाल सरकारले तोके बमोजिमको काम, कर्तव्य र अधिकार ।

(२) कर्मचारी संख्या र विवरण :

**गाउँपालिका कार्यालयमा कार्यरत कर्मचारीहरू**

सि.न.	कर्मचारीको नाम	पद	सेवा/समुह	सम्पर्क नं.
१	जिवन गैरे	प्रमुख प्रशासकीय अधिकृत	प्रशासन/सामान्य प्रशासन	९८५७६२०५४३
२	सुरज अधिकारी	प्रशासकीय अधिकृत (सातौँ)	स्थानीय प्रशासन/प्रशासन	९८४६६२७२७६
३	सरिता डुम्रे	लेखा अधिकृत (सातौँ)	स्थानीय प्रशासन/लेखा	९८५७६५५००९
४	अनिल कमल न्यौपाने	इन्जिनियर (सातौँ)	स्थानीय ईन्जिनियरिङ/सिभिल	९८४९७२८७३०
५	गोविन्दराज सुवेदी	शिक्षा अधिकृत (सातौँ)	स्थानीय प्रशासन/शिक्षा	९८४६८५२३९२
६	सम्जना आचार्य लामिछाने	प्रशासकीय अधिकृत (सातौँ)	स्थानीय प्रशासन/प्रशासन	९८४६७७८०२८
७	देवी प्रसाद भुर्तेल	जनस्वास्थ्य निरीक्षक	स्थानीय स्वास्थ्य/हे.ई.	९८५७६३०५९४
८	विष्णु कुमारी क्षेत्री	सि.अ.न.मी	स्थानीय स्वास्थ्य/क.न.	९८५६०७९२९०
९	युवराज सुवेदी	लेखा अधिकृत (छैटौँ)	स्थानीय प्रशासन/लेखा	९८५७६२३९९७
१०	विश्वास अधिकारी	कृषि स्नातक	कृषि कार्यक्रम	९८४०५३८४२२
११	लालबाबु यादव	पशु चिकित्सक	पशु कार्यक्रम	९८०९६७३५६३
१२	सागर ढकाल	सूचना प्रविधि अधिकृत	सूचना प्रविधि	९८६९४३०२२८
१३	सालिक रिजाल	सहायक पाँचौँ	स्थानीय प्रशासन/लेखा	९८४९०७८३३९
१४	सुवास पौडेल	कम्प्युटर अपरेटर	स्थानीय प्रशासन/विविध	९८४३४०२५७९
१५	कल्पना देवी शर्मा	प्राविधिक सहायक	स्थानीय प्रशासन/शिक्षा	९८६०६९७६५६
१६	राजेन्द्र तिवारी	सब ईन्जिनियर	स्थानीय ईन्जिनियरिङ/सिभिल	९८५७६३०६६३
१७	शारदा शर्मा	प्राविधिक सहायक	स्थानीय कृषि	९८६९२९९८९४
१८	हिमाल शर्मा	पशु सेवा प्राविधिक	स्थानीय कृषि/ला.पो.डे.डे.	९८६५९५०७९४
१९	रचना नेपाली	पशु स्वास्थ्य प्राविधिक	स्थानीय कृषि/भेटेरिनरी	९८६६२०३९५३
२०	पोषण बाँठा मगर	प्राविधिक सहायक	स्थानीय कृषि	९८६४९४९३९५
२१	राम बहादुर कोली	पशु स्वास्थ्य प्राविधिक	स्थानीय कृषि/भेटेरिनरी	९८२९६७४८७२

सि.न.	कर्मचारीको नाम	पद	सेवा/समुह	सम्पर्क नं.
२२	सुशान तिवारी	सहायक पाँचौ	स्थानीय प्रशासन/प्रशासन	९८४६२८२७५६
२३	मुकुन्द गौतम	एम.आई.एस. अपरेटर	कार्यक्रम करार	९८५६०५५५३०
२४	निर्मला भट्टराई	रोजगार सहायक	कार्यक्रम करार	९८६४५५६५७२
२५	कमल बस्याल	प्राविधिक सहायक	कार्यक्रम करार	९७६२८६७८८६
२६	प्रवीण बुढा मगर	खा.पा.स.टे.	इन्जिनियरिड/सिभिल/स्यानिटरी	९८६६८४७१०४
२७	सुमन कुमार रेग्मी	असिस्टेन्ट सब इन्जिनियर	स्थानीय इन्जिनियरिड/सिभिल	९८६६०६७६६८
२८	बिकी कुमार यादव	असिस्टेन्ट सब इन्जिनियर	स्थानीय इन्जिनियरिड/सिभिल	९८६११७७०५४
२९	सतिष पनेरु	असिस्टेन्ट सब इन्जिनियर	स्थानीय इन्जिनियरिड/सिभिल	९८६४४२१३८५
३०	अर्जुन थारु	असिस्टेन्ट सब इन्जिनियर	स्थानीय इन्जिनियरिड/सिभिल	९७६३२६९११४
३१	सोनी श्रेष्ठ	उद्यम विकास सहजकर्ता	कार्यक्रम करार	९८६६४६८९३८
३२	मात्रिका देवी पौडेल	फिल्ड सहायक	कार्यक्रम करार	९८४३४०५४१६
३३	बन्दना सापकोटा	अमिन	कार्यक्रम करार	९८६७९७१८३२
३४	राजेश हमाल	सहायक चौथो	(स्वकीय सचिव)	९८५६०७३४२३
३५	मनोज कुमार भारती	कार्यालय सहायक	करार कर्मचारी	९७६२५४६१७१
३६	याम बहादुर थापा	कार्यालय सहयोगी	स्थानीय प्रशासन/विविध	९८०६१६००८०
३७	इनक कुमारी चौधरी	कार्यालय सहयोगी	स्थानीय प्रशासन/विविध	९८१६१६९१७८
३८	चेतकुमारी कुँवर	कार्यालय सहयोगी	स्थानीय प्रशासन/विविध	९८२८३२९३१०
३९	विमला न्यौपाने	कार्यालय सहयोगी	स्थानीय प्रशासन/विविध	९८२४१६७०४४
४०	टोपबहादुर राना	कार्यालय सहयोगी	स्थानीय प्रशासन/विविध	९८४७७७१९८८
४१	रमाकान्त तिवारी	कार्यालय सहयोगी	स्थानीय प्रशासन/विविध	९८४७७४९४८१
४२	पिताम्बर भुर्तेल	सरसफाइ कर्मचारी	स्थानीय प्रशासन/विविध	९८६११८३६४०

### सवारी चालकहरुको विवरण

१	रामप्रताप सेन	हलुका सवारी चालक	स्थानीय प्रशासन/विविध	९८०६१०९०८४
२	दिपक सुनार	हलुका सवारी चालक	स्थानीय प्रशासन/विविध	९८६१०६४३७७
३	सुवास सेन	लोडर अपरेटर	स्थानीय प्रशासन/विविध	९८१९४४९१५१
४	भिम बहादुर थापा	हलुका सवारी चालक	स्थानीय प्रशासन/विविध	९८२४१६९५९७

वडा कार्यालयहरुमा कार्यरत कर्मचारीहरु

सि.नं	कर्मचारीको नाम	पद	सेवा/समुह	कार्यरत वडा	सम्पर्क नं.
१	सुवाश पौडेल	सहायक पाँचौ	स्थानीय प्रशासन/प्रशासन	वडा नं. १	९८४६१४४९७२
२	रिताकुमारी रिजाल	सव-इन्जिनियर	स्थानीय ईन्जिनियरिङ/सिभिल	वडा नं. २	९८५७६५५००२
३	प्रेम प्रसाद भुसाल	सव-इन्जिनियर	स्थानीय ईन्जिनियरिङ/सिभिल	वडा नं. ३	९८४७४३०७३७
४	भुपेन्द्र ओली	सहायक पाँचौ	स्थानीय प्रशासन/प्रशासन	वडा नं. ३	९८६८९९८७५३
५	सविना चापागाई	सहायक (पाँचौ)	स्थानीय प्रशासन/प्रशासन	वडा नं. ४	९८५७६५५००४
६	टुकाकुमारी शर्मा	सव-इन्जिनियर	स्थानीय ईन्जिनियरिङ/सिभिल	वडा नं. ५	९८५७६५५००५
७	गिता पौडेल	सहायक पाँचौ	स्थानीय प्रशासन/प्रशासन	वडा नं. ५	९८२९३९३७५१
८	विक्रम भुसाल	सहायक (पाँचौ)	स्थानीय प्रशासन/प्रशासन	वडा नं. ६	९८६९८३७४५४
९	राम बहादुर बलामी	सहायक पाँचौ	स्थानीय प्रशासन/प्रशासन	वडा नं. ७	९८६८२७३१९०
१०	टिका भट्टराई न्यौपाने	कार्यालय सहयोगी	स्थानीय प्रशासन/विविध	वडा नं. १	९८६७७७३८४२
११	उमाकान्त बस्याल	कार्यालय सहयोगी	स्थानीय प्रशासन/विविध	वडा नं. २	९८४७६४८४६४
१२	अम्लिसा काफ्ले	कार्यालय सहयोगी	स्थानीय प्रशासन/विविध	वडा नं. ३	९८१४१८००३६
१३	लक्ष्मी प्रधान	कार्यालय सहयोगी	स्थानीय प्रशासन/विविध	वडा नं. ४	९८४६७२०३६१
१४	ईन्द्र कुमारी न्यौपाने	कार्यालय सहयोगी	स्थानीय प्रशासन/विविध	वडा नं. ४	९८६७२६०५७५
१५	दुर्गाप्रसाद भुर्तेल	कार्यालय सहयोगी	स्थानीय प्रशासन/विविध	वडा नं. ५	९८४७५३८९८०
१६	ताराकुमारी राना	कार्यालय सहयोगी	स्थानीय प्रशासन/विविध	वडा नं. ६	९८४७६७९१३३
१७	ललिता गुरुड	कार्यालय सहयोगी	स्थानीय प्रशासन/विविध	वडा नं. ७	९८६६३४५५३४

आयुर्वेद तर्फ - पैयूँ हटिया आयुर्वेद औषधालय हुवास

क्र.स.	नाम	पद	सेवा	कार्यरत इकाई	सम्पर्क नं.
१	दिनेश आले	कविराज निरीक्षक	स्वा स्थ	आयुर्वेद औषधालय	९८५६०५४१९८
२	सिता काफ्ले	का.स.	-		९८१३९४८४२७
३	नीलम खत्री	वैद्य	आयुर्वेद		९८६६२८९१९१
४	मैनाकुमारी प्रधान	का.स.	-		९७६२५९३८३७

**एक गाउँ एक कृषि प्राविधिक**

क्र.स.	नाम	पद	सेवा	कार्यस्थान	सम्पर्क नं.
२	दिपाञ्जली शर्मा	ना.प्रा.स.	प्राविधिक	४ नं. वडा कार्यालय	९८६५३४८२३४

**एक गाउँ एक पशु प्राविधिक**

क्र.स.	नाम	पद	सेवा	कार्यस्थान	सम्पर्क नं.
२	गोपाल प्रसाद शर्मा	ना.प.स्वा.प्रा.	प्राविधिक	७ नं. वडा कार्यालय	९८५७६८२९९९

**गरिवसँग विद्येक्षर कार्यक्रम**

क्र.स.	नाम	पद	सेवा	कार्यस्थान	सम्पर्क नं.
१	देवीसरा गौतम तिवारी	सा.प.	-	वडा नं. ६	९८४९३६६२५४
२	भागिरथी पाण्डे भुसाल	सा.प.	-	वडा नं. ७	९८६७६२७६८८

**लघुउद्यम विकास कार्यक्रम तर्फ**

क्र.स.	नाम	पद	सेवा	कार्यस्थान	सम्पर्क नं.
१	सोनी श्रेष्ठ	उ.वि.सहजकर्ता	उ.वि.	गा.पा. कार्यालय	९८६६४६८९३८

**गरिब परिवार पहिचान कार्यक्रम तर्फ**

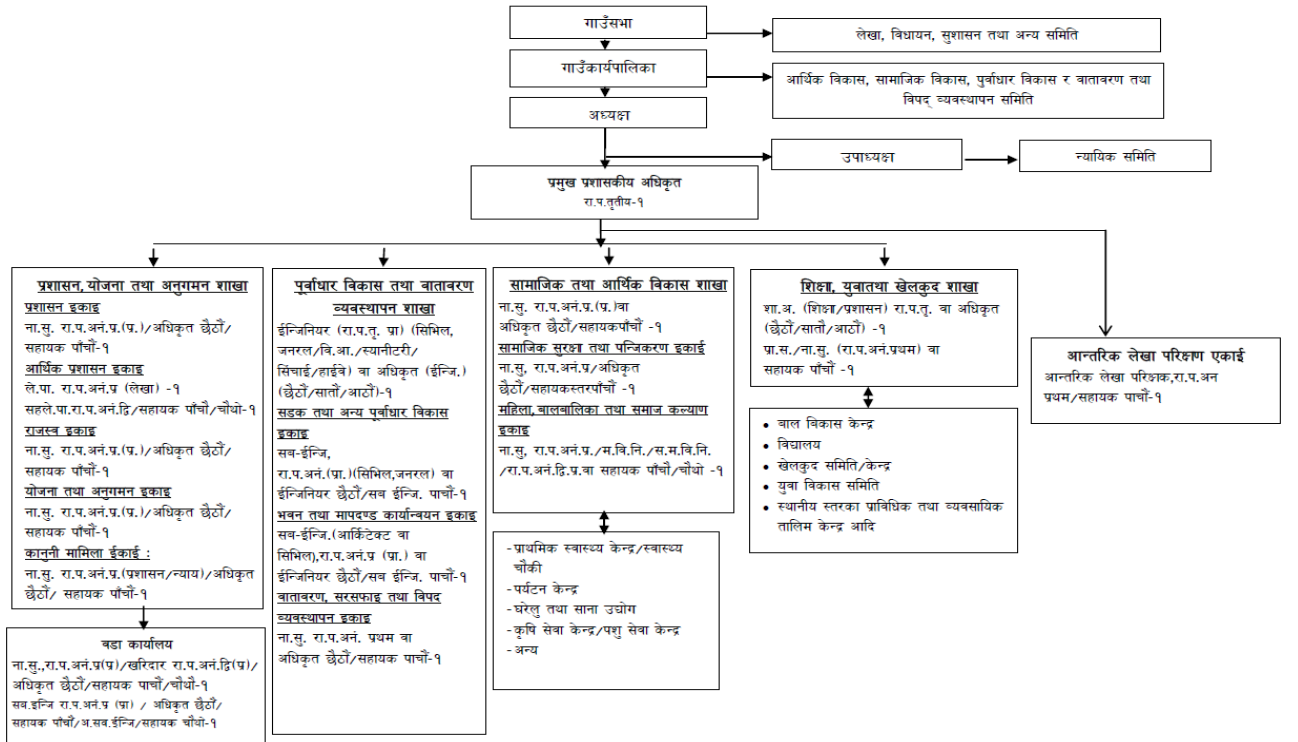
क्र.स.	नाम	पद	कार्यस्थान	सम्पर्क नं.
१	पदम वि.क.	गुनासो सुनुवाई अधिकारी	गाउँपालिकाका सवै	९८४३२२४९२७
२	शुष्मा सुन्दौली हिताङ्ग	गुनासो सुनुवाई अधिकारी	वडाहरु	९८४२८२९३४३

**पैयूँ गाउँकार्यपालिकाका पदाधिकारीहरुको विवरण**

क्र.स.	नामथर	ठेगाना	पद	सम्पर्क नं.
१	श्री तोरण मल्ल ठकुरी	पैयूँ गा.पा. ७, पर्वत	अध्यक्ष	९८५६०२९५८९
२	श्री याम कुमारी राना	पैयूँ गा.पा. ४, पर्वत	उपाध्यक्ष	९८४६०८३७८६
३	श्री मिन प्रसाद न्यौपाने	पैयूँ गा.पा. १, पर्वत	१ नं. वडा अध्यक्ष	९८५७६४४९२९
४	श्री नरभूपाल काफ्ले	पैयूँ गा.पा. २, पर्वत	२ नं. वडा अध्यक्ष	९८५७६३९९८८
५	श्री चन्द्र बहादुर थापा	पैयूँ गा.पा. ३, पर्वत	३ नं. वडा अध्यक्ष	९८४९४३८३०६
६	श्री टुकलाल न्यौपाने	पैयूँ गा.पा. १, पर्वत	४ नं. वडा अध्यक्ष	९८५७०३२३६४
७	श्री नारायण भुर्तेल	पैयूँ गा.पा. ५, पर्वत	५ नं. वडा अध्यक्ष	९८५६०८२८८२
८	श्री गंगाधर अधिकारी	पैयूँ गा.पा. ६, पर्वत	६ नं. वडा अध्यक्ष	९८४३५४७५२०
९	श्री तोयनाथ शर्मा	पैयूँ गा.पा. ७, पर्वत	७ नं. वडा अध्यक्ष	९८४७६४८५४९

१०	श्री मिठु क्षेत्री	पैयूँ गा.पा. ३, पर्वत	३ नं. वडा महिला सदस्य	९८२६१४९८३२
११	श्री चन्द्रकला न्यौपाने	पैयूँ गा.पा. ६, पर्वत	६ नं. वडा महिला सदस्य	९८४१६३९६२८
१२	श्री सर्मिला नेपाली	पैयूँ गा.पा. ४, पर्वत	४ नं. वडा दलित महिला सदस्य	९८६११८३६४४
१३	श्री उमादेवी बि.क.	पैयूँ गा.पा. ५, पर्वत	५ नं. वडा दलित महिला सदस्य	९८४७४३१९९२
१४	श्री फुलमाया सुनार	पैयूँ गा.पा. २, पर्वत	आरक्षण सदस्य	९८६४४४६५९२
१५	श्री बविता हिताड	पैयूँ गा.पा. १, पर्वत	आरक्षण सदस्य	९७६५५९६७९६

### (३) गाउँपालिकाको संगठनात्मक ढाँचा



### ६) सेवा प्रदान गर्न लाग्ने दस्तुर र अवधि :

आर्थिक ऐन, २०८१

**प्रस्तावना:** पैयूँ गाउँपालिकाले आर्थिक वर्ष २०८१/०८२ को अर्थ सम्बन्धी प्रस्तावलाई कार्यान्वयन गर्नको निमित्त स्थानीय कर तथा शुल्क सङ्कलन गर्ने, छुट दिने तथा आय सङ्कलनको प्रशासनिक व्यवस्था गर्न वाञ्छनीय भएकाले, नेपालको संविधानको धारा २८८ को उपधारा (२) र स्थानीय सरकार सञ्चालन ऐन, २०७४ को दफा (१०२) बमोजिम यो ऐन बनाएको छ ।

- १ **संक्षिप्त नाम र प्रारम्भ:** (१) यस ऐनको नाम "पैयूँ गाउँपालिकाको आर्थिक ऐन, २०८१" रहेको छ (२) यो ऐन २०८१ साल श्रावण १ गते देखि पैयूँ गाउँपालिका क्षेत्रभित्र लागू हुनेछ ।
- २ **सम्पत्ति कर:** गाउँपालिका क्षेत्रभित्र अनुसूची (१) बमोजिम सम्पत्ति कर लगाइने र असुल उपर गरिनेछ ।
- ३ **भूमि कर (मालपोत):** गाउँपालिका क्षेत्रभित्र अनुसूची (२) बमोजिम भूमि कर (मालपोत) लगाइने र असुल उपर गरिनेछ ।
- ४ **घर बहाल कर:** गाउँपालिका क्षेत्रभित्र कुनै व्यक्ति वा संस्थाले भवन, घर, पसल, ग्यारेज, गोदाम, टहरा, छप्पर, जग्गा वा पोखरी पूरै आंशिक तवरले बहालमा दिएकोमा अनुसूची (३) बमोजिम घर जग्गा बहाल कर लगाइने र असुल गरिनेछ ।
- ५ **व्यवसाय कर:** गाउँपालिका क्षेत्रभित्र व्यापार, व्यवसाय वा सेवामा पूँजीगत लगानी र आर्थिक कारोबारका आधारमा अनुसूची (४) बमोजिम व्यवसाय कर लगाइने र असुल उपर गरिनेछ ।
- ६ **जडिबुटी, कवाडी र जीवजन्तु कर:** गाउँपालिका क्षेत्रभित्र कुनै व्यक्ति वा संस्थाले ऊन, खोटो, जडिबुटी, वनकस, कवाडी माल र प्रचलित कानूनले निषेध गरिएको जीवजन्तु बाहेकका अन्य मृत वा मारिएका जीवजन्तुको हाड, सिङ, प्वाँख, छाला जस्ता बस्तुको व्यवसायिक कारोबार गरेवापत अनुसूची (५) बमोजिमको कर लगाइने र असुल उपर गरिनेछ ।
- ७ **सवारी साधन कर:** गाउँपालिका क्षेत्रभित्र दर्ता भएका सवारी साधनमा अनुसूची (६) बमोजिम सवारी साधन कर लगाइने र असुल उपर गरिनेछ । तर, प्रदेश कानून स्वीकृत भई सो कानूनमा अन्यथा व्यवस्था भएको अवस्थामा सोही बमोजिम हुनेछ ।
- ८ **विज्ञापन कर:** गाउँपालिका क्षेत्रभित्र हुने विज्ञापनमा अनुसूची (७) बमोजिम विज्ञापन कर लगाइने र असुल उपर गरिनेछ । तर, प्रदेश कानून स्वीकृत भई सो कानूनमा अन्यथा व्यवस्था भएको अवस्थामा सोही बमोजिम हुनेछ ।
- ९ **मनोरञ्जन कर:** गाउँपालिका क्षेत्रभित्र हुने मनोरञ्जन व्यवसाय सेवामा अनुसूची (८) बमोजिम व्यवसाय कर लगाइने र असुल उपर गरिनेछ । तर, प्रदेश कानून स्वीकृत भई सो कानूनमा अन्यथा व्यवस्था भएको अवस्थामा सोही बमोजिम हुनेछ ।
- १० **बहाल बिटौरी शुल्क:** गाउँपालिका क्षेत्रभित्र आफुले निर्माण, रेखदेख वा संचालन गरेका अनुसूची (९) मा उल्लेख भए अनुसार हाट बजार वा पसलमा सोही अनुसूची मा भएको व्यवस्थाअनुसार बहाल बिटौरी शुल्क लगाइने र असुल उपर गरिनेछ ।
- ११ **पार्किङ शुल्क:** गाउँपालिका क्षेत्रभित्र कुनै सवारी साधनलाई पार्किङ सुविधा उपलब्ध गराएवापत अनुसूची (१०) बमोजिम पार्किङ शुल्क लगाइने र असुल उपर गरिनेछ ।
- १२ **ट्रेकिङ्ग, कायोकिड, क्यानोइङ्ग, बन्जी जम्पिङ्ग, जिपफ्लायर र न्याफ्टीङ्ग शुल्क:** गाउँपालिकाले आफ्नो क्षेत्रभित्र ट्रेकिङ्ग, कायोकिड, क्यानोइङ्ग, बन्जी जम्पिङ्ग, जिपफ्लायर र न्याफ्टीङ्ग सेवा वा व्यवसाय सञ्चालन गरेवापत अनुसूची (११) बमोजिमको शुल्क लगाइने र असुल उपर गरिनेछ ।
- १३ **सेवा शुल्क, दस्तुर:** गाउँपालिकाले निर्माण, सञ्चालन वा व्यवस्थापन गरेका अनुसूची (१२) मा उल्लिखित स्थानीय पूर्वाधार र उपलब्ध गराइएको सेवामा सेवाग्राहीबाट सोही अनुसूचीमा व्यवस्था भए अनुसार शुल्क लगाइने र असुल उपर गरिनेछ ।
- १४ **पर्यटन शुल्क:** गाउँपालिकाले आफ्नो क्षेत्रभित्र निर्माण गरेका उद्यान, पार्क, चिडियाखाना ऐतिहासिक तथा पुरातात्विक सम्पदा, संग्रहालय जस्ता सम्पदाको उपयोग गरेवापत अनुसूची (१३) मा उल्लिखित दरमा

पर्यटन शुल्क लगाइने र असुल उपर गरिनेछ । तर, प्रदेश कानुन स्वीकृत भई सो कानुनमा अन्यथा व्यवस्था भएको अवस्थामा सोही बमोजिम हुनेछ ।

१५ **कर छुट:** यस विधेयक बमोजिम कर तिर्ने दायित्व भएका व्यक्ति वा संस्थाहरूलाई कुनै पनि किसिमको कर छुट दिइने छैन ।

१६ **कर तथा शुल्क सङ्कलन सम्बन्धी कार्यविधि:** यो विधेयकमा भएको व्यवस्था अनुसार कर तथा शुल्क सङ्कलन सम्बन्धी कार्यविधि गाउँपालिकाले तोके अनुसार हुनेछ ।

### आर्थिक विधेयक, २०८१ का अनुसूचीहरू

#### अनुसूची -१ सम्पत्ती कर

सि.नं.	सम्पत्ति मूल्य	गत आ.व.को दर	आ.व.०८१/८२ को लागि स्वीकृत	पुष्ट्याई
१	रु. १ देखि १० लाख सम्म	२००	२००	०.०२०
२	रु. १० लाख १ देखि २० लाख सम्म	५००	५००	०.०२५
३	रु. २० लाख १ देखि ३० लाख सम्म	९००	९००	०.०३०
४	रु. ३० लाख १ देखि ५० लाख सम्म	१७५०	१७५०	०.०३५
५	रु. ५० लाख १ देखि १ करोड सम्म	३०००	३०००	०.०३०
६	रु. १ करोड १ देखि २ करोड सम्म	६२००	६२००	०.०३१
७	रु. २ करोड १ देखि ५ करोड सम्म	१६०००	१६०००	०.०३२
८	रु. ५ करोड माथी जति सुकै भए पनि	१८०००	१८०००	०.०३३

क्र.स.	संरचनाको प्रकार	प्रति वर्ग फिट (मुल्य रु.)	कैफियत
१	कच्ची घर	२५०	
२	आर.सि.सि./ पक्की घर	१२००	

#### अनुसूची-२ भूमिकर

सि.नं.	जग्गाको मूल्य	गत आ.व.को दर	आ.व.०८१/८२ को लागि स्वीकृत	पुष्ट्याई
१	रु.१ देखि २ लाख सम्म	१००	१००	एकमुष्ट
२	रु.२ लाख १ देखि ३ लाख सम्म	१२५	१२५	प्रतिलाख रु.२५ थप
३	रु.३ लाख १ देखि ५ लाख सम्म	१७५	१७५	प्रतिलाख रु.२५ थप
४	रु.५ लाख १ देखि ७ लाख सम्म	२२५	२२५	प्रतिलाख रु.२५ थप
५	रु.७ लाख १ देखि १० लाख सम्म	३००	३००	प्रतिलाख रु.२५ थप
६	रु.१० लाख १ देखि १३ लाख सम्म	३९०	३९०	प्रतिलाख रु.३० थप
७	रु.१३ लाख १ देखि १६ लाख सम्म	४८०	४८०	प्रतिलाख रु.३० थप



८	रु.१६ लाख १ देखि २० लाख सम्म	६००	६००	प्रतिलाख रु.३० थप
९	रु.२० लाख १ देखि २५ लाख सम्म	७५०	७५०	प्रतिलाख रु.३० थप
१०	रु.२५ लाख १ देखि ३० लाख सम्म	९००	९००	प्रतिलाख रु.३० थप
११	रु.३० लाख १ देखि ४० लाख सम्म	१२००	१२००	प्रतिलाख रु.३० थप
१२	रु.४० लाख १ देखि ५० लाख सम्म	१५००	१५००	प्रतिलाख रु.३० थप
१३	रु.५० लाख १ देखि ६५ लाख सम्म	१९५०	१९५०	प्रतिलाख रु.३० थप
१४	रु.६५ लाख १ देखि ८० लाख सम्म	२४००	२४००	प्रतिलाख रु.३० थप
१५	रु.८० लाख १ देखि १ करोड सम्म	३२००	३२००	प्रतिलाख रु.४० थप
१६	रु.१ करोड १ देखि २ करोड सम्म	७२००	७२००	प्रतिलाख रु.४० थप
१७	रु.२ करोड १ देखि ३ करोड सम्म	११२००	११२००	प्रतिलाख रु.४० थप
१८	रु.३ करोड १ देखि ४ करोड सम्म	१५२००	१५२००	प्रतिलाख रु.४० थप
१९	रु.४ करोड १ देखि ५ करोड सम्म	१९२००	१९२००	प्रतिलाख रु.४० थप
२०	रु.५ करोड देखि माथि जतिसुकै भएपनी			प्रतिलाख रु.५० थप

### अनुसूची ३- घरवहाल कर

सि.नं.	घरको प्रकार	गत आ.व.का दरहरू	आ.व.०८१/८२ को स्वीकृत दरहरू	कैफियत
१	संस्थागत/व्यक्तिगत	प्रतिशत १०	प्रतिशत १०	
२	पक्की घर आफै बस्ने प्रयोजनका लागि आर.सी.सी. पिलर भएको			
	एक तले	२००	२००	
	दुई तले	३००	३००	
	तिन तले	४००	४००	
	चार तले	५००	५००	
३	पक्की घर व्यावसायिक / भाडामा दिने प्रयोजनका लागि			
	एक तले	५००	५००	
	दुई तले	७००	७००	
	तिन तले	९००	९००	
	चार तले वा सोभन्दा माथि	१२००	१२००	
४	ढुंगा माटोले बनाएको र ढुङ्गा वा जस्तापाताले छाएको घर			
	व्यक्तिगत प्रयोजनका लागि	१००	१००	
	व्यवसायिक प्रयोजनका लागि	२००	२००	
	गाउँपालिका र वडा कार्यालयका हल भाडा प्रति दिन	१०००	१०००	
	गाउँपालिका र वडा कार्यालयका कुर्ची प्रतिदिन प्रति कुर्ची	२	२	

अनुसूची -४ व्यवसाय कर

सि.नं.	व्यवसाय कर	गत आ.व.का दरहर	आ.व.०८१/८२ को स्वीकृत दरहर	कैफियत
१	<b>मदिरा पसल</b>			
	वितरक	२०००	२०००	
	थोक विक्रेता	१५००	१५००	
	खुद्रा विक्रि पसल	१०००	१०००	
२	<b>चुरोट बिडी सुर्तीजन्य</b>			
	वितरक	१५००	१५००	
	थोक विक्रेता	१०००	१०००	
	खुद्रा विक्रि पसल	७००	७००	
	थोक विक्रेता पसल	५००	५००	
	खुद्रा विक्रि पसल	२००	२००	
३	<b>सुनचाँदी पसल</b>			
	थोक रुपमा फेन्सि गहना बनाई विक्रि गर्ने पसल	२०००	२०००	
	साना वा हाते गहना बनाई विक्रि गर्ने पसल	१५००	१५००	
	साधारण गहना बनाई विक्रि गर्ने पसल	५००	५००	
४	<b>औषधी पसल</b>			
	औषधि थोक विक्रेता	२०००	२०००	
	औषधि खुद्रा पसल(डाक्टर भएको)	१०००	१०००	
	औषधि खुद्रा पसल (डाक्टर नभएको)	७००	७००	
	आयुर्वेदिक औषधि पसल	५००	५००	
	एग्रोभेट थोक विक्रेता पसल	५००	५००	
	एग्रोभेट खुद्रा विक्रेता पसल	२००	२००	
५	<b>स्टेशनरी तथा पुस्तक छापाखाना र कस्मेटिक</b>			
	स्टेशनरी तथा पुस्तक पसल	५००	५००	
	थोक विक्रेता	१०००	१०००	
	अफसेट	२०००	२०००	
	साधारण प्रेस फ्लेस बोर्ड समेत	१०००	१०००	
	ब्यूटी पार्लर समेत कस्मेटिक पसल	५००	५००	
	<b>कस्मेटिक पसल मात्र</b>	=	<b>२००</b>	<b>थप</b>
	हेयर कटिड	५००	५००	
६	<b>मोटर पार्टस</b>			
	थोक विक्रेता पसल	२०००	२०००	
	खुद्रा विक्रेता पसल	१५००	१५००	
७	<b>प्लाई तथा ग्लास</b>			
	थोक विक्रेता पसल	५००	५००	
	खुद्रा विक्रेता पसल	३००	३००	

	थोक विक्रि पसल	१०००	१०००	
	खुद्रा विक्रि पसल	५००	५००	
<b>८</b>	<b>ब्याग हाउस</b>			
	थोक विक्रेता पसल	३००	३००	
	खुद्रा विक्रि पसल	२००	२००	
	धागो टाँक पसल	१००	१००	
<b>९</b>	<b>इलेक्ट्रोनिकस पसल</b>			
	थोक विक्रेता पसल	२०००	२०००	
	खुद्रा विक्रेता पसल	५००	५००	
	मोबाइल, क्याल्कुलेटर, रेडियो, घडी, क्यासेट टिभी तथा अडियो भिडियो पसल	५००	५००	
<b>१०</b>	<b>विद्युत सामग्री</b>			
	थोक विक्रेता पसल	१५००	१५००	
	खुद्रा विक्रेता पसल	५००	५००	
<b>११</b>	<b>हार्डवेयर मेसिनरी, पेन्टस , स्यानिटरीमार्बल पसल ,</b>			
	थोक विक्रेता	३०००	३०००	
	खुद्रा विक्रेता	२०००	२०००	
<b>१२</b>	<b>पेट्रोलियम पदार्थ</b>			
	पेट्रोल पम्प	१५००	१५००	
	ग्याँस सिलिन्डर सब डिलर	२००	२००	
	मट्टितेल मात्र विक्रि गर्ने	५००	५००	
<b>१३</b>	<b>स्टील आलुमिनियम पसल</b>			
	थोक विक्रि पसल	२०००	२०००	
	खुद्रा विक्रि पसल	१०००	१०००	
<b>१४</b>	<b>फर्निचर</b>			
	थोक विक्रेता पसल	२०००	२०००	
	खुद्रा विक्रि पसल	१०००	१०००	
<b>१५</b>	<b>सवारी साधन बिक्री पसल</b>			
	बस ट्याक्टर ट्रक जिप कार भ्यान डिलर	२०००	२०००	
	मोटरसाईकल डिलर	१०००	१०००	
	साईकल डिलर	४००	४००	
	रिकन्डिसन हाउस	५००	५००	
	विविध विषयका सामान सप्लायर्स	५००	५००	
<b>१६</b>	<b>दैनिक उपभोग्य वस्तु</b>			
	खाद्यान्न किराना पसल थोक/ठुला पसल	५००	५००	
	खाद्यान्न किराना खुद्रा/साना पसल	३००	३००	
	सानो किराना पसल आलु प्याज लसुन आदि (५० हजार सम्म पूँजी भएको)	१००	१००	
<b>१७</b>	<b>फलफूल पसल</b>			
	थोक विक्रि पसल	५००	५००	

	खुद्रा विक्रि पसल	२००	२००	
१८	<b>तरकारी पसल</b>			
	थोक विक्रि पसल	५००	५००	
	खुद्रा विक्रि पसल	२००	२००	
	<b>फलफुल र तरकारी समेत</b>	=	<b>३००</b>	<b>थप</b>
१९	<b>फेन्सी तथा सुती कपडा पसल</b>			
	थोक विक्रि पसल	५००	५००	
	खुद्रा विक्रि पसल	२००	<b>३००</b>	<b>थप</b>
	टेलरिङ्ग (ठुलो)	-	<b>५००</b>	<b>थप</b>
	टेलरिङ्ग (सामान्य)	-	<b>२००</b>	<b>थप</b>
२०	<b>विशेषज्ञ परामर्श तथा अन्य व्यावसायिक सेवा</b>			
	चिकित्सा सेवा	१०००	१०००	
	कन्सल्टेन्ट(ईन्जिनियरिङ)	१०००	१०००	
	कानून व्यवसायी ल फर्म	१०००	१०००	
	लेखापरिक्षण व्यवसायी	२०००	२०००	
	सि.ए.	१५००	१५००	
	क र ख	१०००	१०००	
	ग र घ	१०००	१०००	
	दन्त चिकित्सक	१०००	१०००	
	अनुसन्धान कर्ता परामर्शकर्ता	१०००	१०००	
	पशु चिकित्सक डाक्टर पशु चिकित्सक सेवा प्रदायक	२००	<b>५००</b>	
२१	<b>ढुवानी तथा ट्रान्सपोर्ट</b>			
	क वर्ग	१०००	१०००	
	ख वर्ग	७००	७००	
	ग वर्ग	५००	५००	
२२	<b>निर्माण व्यवसायी</b>			
	नेपाल सरकारबाट ईजाजत पत्र प्राप्त क वर्गको निर्माण व्यवसायी	५०००	५००००	
	नेपाल सरकारबाट ईजाजत पत्र प्राप्त ख वर्गको निर्माण व्यवसायी	४०००	४००००	
	नेपाल सरकारबाट ईजाजत पत्र प्राप्त ग वर्गको निर्माण व्यवसायी	३५००	३५००	
	नेपाल सरकारबाट ईजाजत पत्र प्राप्त घ वर्गको निर्माण व्यवसायी	३०००	३०००	
२३	<b>भवन निर्माण</b>			
	मिक्सचर र सटरिड सामान भएको	२०००	२०००	
	सटरिड सामान मात्र भएको	१२००	१२००	
	उत्पादन मूलक उद्योग	१०००	१०००	

	ग्रिल उद्योग	१०००	१०००	
	जुत्ता उद्योग	३००	३००	
	जुत्ता सोरुम मात्र	३००	३००	
	पशु आहार विक्रि केन्द्र	३००	३००	
	घरेलु कुटिर उद्योग अगरवत्ती मैन*वत्ती टीका अचार तथा अन्य कुटिर उद्योग*	१००	१००	
	कपडा तथा गार्मेन्ट उद्योग	४०००	४०००	
	सिरक डसना उद्योग	१०००	१०००	
२४	<b>कुटानी, पिसानी , पेलानी</b>			
	फलोर मिल	१०००	१०००	
	सेलर मिल	६००	६००	
	होलर मिल	७००	७००	
	चिउरा मिल	५००	५००	
	मसला मिल	३००	३००	
२५	<b>डेरी उद्योग</b>			
	थोक विक्रेता	१०००	१०००	
	खुद्रा विक्रेता	३००	३००	
२६	<b>उपभोग्य वस्तु उत्पादन उद्योग</b>			
	कुकिज - नुडल्स- चाउमिन	५००	५००	
	दालमोट पाउरोटी	४००	४००	
	स मिल प्लाइ उद्योग	१५००	१५००	
२७	<b>वन उद्योग</b>			
	काठ विक्रि उद्योग	१०००	१०००	
	काठको फर्निचर उद्योग र शोरुम	५००	५००	
	क्रसर कंक्रीट इट्टा भट्टा उद्योग	५०००	५०००	
२८	<b>पर्यटन</b>			
	होटल लज रेष्टुरेन्ट	१०००	१०००	
	भोजनालय	५००	५००	
	मिठाइ पसल	५००	५००	
	पार्टि प्यालेस	१५००	१५००	
	साना खाजा नास्ता पसल	२००	३००	थप
	मदिरा समेत विक्रि गर्ने होटल/खाजा पसल	५००	५००	
	टेन्ट हाउस	१०००	१०००	
२९	<b>सेवा उद्योग</b>			
	कलरल्याव र फोटो स्टुडियो	५००	५००	
	सिनेमा हल	२०००	२०००	
३०	<b>संचार</b>			
	केबुल च्यानल प्रसारण	१०००	१०००	
	इन्टरनेट सेवा	-	१०००	
	एफएम प्रसारण	७००	७००	

	पत्रपत्रिका प्रसारण सेवा	५००	५००	
	अनलाइन पत्रिका	५००	५००	
	फोटोकपी पिसिओ साइवर क्याफे	२००	२००	
	कुरियर सेवा	२००	२००	
<b>३१</b>	<b>वित्तीय सेवा</b>			
	वाणिज्य बैंक प्रति शाखा	१००००	१००००	
	विकास बैंक प्रति शाखा	५०००	५०००	
	फाईनान्स कम्पन प्रति शाखा	३०००	३०००	
	लघु वित्त वित्तीय संस्था प्रति शाखा	२५००	२५००	
	बहुउद्येश्यीय सहकारी संस्था	२०००	२०००	
	वचत तथा ऋण सहकारी संस्था	१५००	१५००	
	कृषि सहकारी संस्था र अन्य सहकारी संस्था	५००	५००	
	रेमिटेन्स सेवा	५००	५००	
	वीमा कम्पनी प्रति शाखा	-	२५००	
<b>३२</b>	<b>स्वास्थ्य सेवा</b>			
	निजि अस्पताल तथा नर्सिड होम	१००००	१००००	
	क्लिनिक - मेडिकल हल-	१०००	२०००	थप
	पोलिक्लिनिक		५०००	
	फार्मेसी	-	२०००	
	चस्मा पसल	५००	५००	
<b>३३</b>	<b>शिक्षा</b>			
	निजि क्याम्पस तथा मावि	१०००	१०००	
	निजी आधारभुत विद्यालय	८००	८००	
	निजि मन्टेश्वरी	५००	५००	
	सवारी चालक तालिम / ड्राईभिड इन्स्टिच्युट	१०००	१०००	
	भाषा शिक्षा कोचिड सेन्टर	५००	५००	
<b>३४</b>	<b>मर्मत</b>			
	सवारी साधनको बडी मर्मत गर्ने	३००	३००	
	टायर ट्युब मर्मत / रिसोलिड	३००	३००	
	इन्जिन मर्मत	३००	३००	
	डेन्टिड पेन्टिड	३००	३००	
	टि.भि.,फ्रिज, मोटर, पंखा, घडी, जेनेरेटर, कम्प्युटर तथा मोवाईल मर्मत	५००	५००	
	मोटरसाइकल शोरुम	१५००	१५००	
	मोटसाइकल मर्मत	५००	५००	
	बस, ट्याक्सि लगायत सवारी साधन मर्मत	१०००	१०००	
<b>३५</b>	<b>अन्य व्यवसाय</b>			
	ड्राईक्लिनिक	३००	३००	
	साइनबोर्ड आर्ट व्यवसाय	३००	३००	
	माछा मासु विक्रि पसल	३००	३००	

	फूल विरुवा पसल	५००	५००	
	भाँडा पसल तथा किचन सामग्री	५००	५००	
	खेलौन ,गिफ्ट हाउस , तथा फोटो फ्रेम	५००	५००	
	माथि उल्लेख नभएका पेसा ब्यवसाय	५००	५००	
	फेन्सी खुद्रा सामान कपडा चप्पल आदि(घुमन्ते ब्यापार)	प्रतिदिन ७५	प्रति दिन १००	घुमन्ते पसलहरु वढेका दर स्थानीय ब्यापारी वाहेक
	खाद्यान्न सामान आदी (घुमन्ते ब्यापार)		प्रति दिन १००	
	फेन्सी/खाद्यान्न सामान गाडिद्वारा घुमाएर बेच्ने(घुमन्ते ब्यापार)	प्रतिदिन ७५	प्रति दिन १००	
	आलु तरकारी गाडी द्वारा घुमाएर बेच्नेका लागि (घुमन्ते ब्यापार)	नलिने	नलिने	
	ठेला पोकामा सामान राखी बेच्ने (घुमन्ते ब्यापार)	प्रतिदिन २०० र मासिक १०००	प्रतिदिन १५० र १००० मासिक	
	बिमा एजेन्ट	५००	५००	
	सर्वेयर	५००	५००	
	नोटरी	१०००	१०००	

#### अनुसूची -५ जडिवुटी, कवाडी र जीवजन्तु कर

सिनं.	राजश्वका क्षेत्रहरु	गत आ.व.का दरहरु	आ.व.०८१/८२ को स्वीकृत दरहरु	कैफियत
१	उन (प्राकृतिक तथा कृत्रिम)	प्रति के.जी.२५ पैसा	प्रति के.जी.२५ पैसा	
२	काठ गोलिया चिरान	प्रति क्यू फिट रु.१	प्रति क्यू फिट रु.१	
३	खालि सिसी वियर बोतल	प्रति गोटा २० पैसा	प्रति गोटा २० पैसा	
४	प्लास्टिक बोतल भाडाकुँडा जर्किन चप्पल	प्रति के.जी.२५ पैसा	प्रति के.जी.२५ पैसा	
५	धातु तथा फलामका टुक्रा	प्रति के.जी.२५ पैसा	प्रति के.जी.२५ पैसा	
६	मरेका मारिएका पशुको हाडखुर,सिड,छाला,	प्रति के.जी.२५ पैसा	प्रति के.जी.२५ पैसा	

#### अनुसूची -६ सवारी साधन

सिनं.	सवारी साधनका प्रकार	गत आ.व.का दरहरु	आ.व.०८१/८२ को स्वीकृत दरहरु	कैफियत
१	बस, लरी, ट्रक र अन्य हेभि गाडि	तत्काल लागु नगर्ने	तत्काल लागु नगर्ने	
२	भाडाका कार जिपमा			
३	भाडाको मिनि बसमा			
४	निजी कार मिनि बसमा			
५	स्कुटर , मोटरसाइकल तथा अन्य सवारी साधन			
६	रातो कालो प्लेट भएको भाडामा चलने टेक्टर			

अनुसूच -७ विज्ञापन कर

सिनं.	विज्ञापनका प्रकारहरु	गत आ.व.का दरहरु	आ.व.०८१/८२ को स्वीकृत दरहरु	कैफियत
१	सार्वजनिक स्थानमा विज्ञापन वा साईनबोर्ड राखेवापत वार्षिक व्यावसायिका लागि मात्र ।	५००	५००	

अनुसूची -८ मनोरञ्जन कर

सिनं.	मनोरञ्जनका प्रकारहरु	गत आ.व.का दरहरु	आ.व.०८१/८२ को स्वीकृत दरहरु	कैफियत
१	सिनेमा हल तथा मनोरञ्जन प्रदर्शन स्थलको प्रवेश शुल्कमा २ प्रतिशत कर लाग्नेछ ।	२ प्रतिशत कर	२ प्रतिशत कर	
२	जादु सर्कस चटक आदि प्रतिदिन ३०० कर लाग्ने)	प्रति दिन कर ३००	प्रति दिन कर ३००	

अनुसूची-९ बहाल बिटौरी कर

सिनं.	बहाल बिटौरीका प्रकार	गत आ.व.का दरहरु	आ.व.०८१/८२ को स्वीकृत दरहरु	कैफियत
१	टहरो छाप्रो मासिक	१००	१००	
२	घुम्ति मासिक	१००	१००	
३	ठेला मासिक	१००	१००	

अनुसूची-१० पार्किङ शुल्क

सिनं.	सवारी साधनका प्रकारहरु	गत आ.व.का दरहरु	आ.व.०८१/८२ को स्वीकृत दरहरु	कैफियत
३	बस, जीप, ट्रक्टर र ट्रक	-	-	पार्किङ शुल्क बस पार्क स्थल व्यवस्थित भएपछि मात्र लाग्ने
६	मोटरसाईकल ठेला गाडा र अन्य साधन प्रतिघन्टा	-	-	

अनुसूची - ११ ट्रेकिङ कायोकिङ वञ्जीम्प जिपफ्यायर र न्यापिटड

सिनं.	साहसिक यात्राका प्रकारहरु	गत आ.व.का दरहरु	आ.व.०८१/८२ को स्वीकृत दरहरु	कैफियत
प्रदेश कानुनले तोके बमोजिम हुने ।				

अनुसूची: १२ — सेवा शुल्क दस्तुर

सिनं	सेवाका प्रकारहरु	गत आ.व.का दरहरु	आ.व.०८१/८२ को स्वीकृत दरहरु	कैफियत
१	नागरिकता			
	नागरिकता सिफारिस	१००	२००	बढेका दर



	नागरिकता संसोधन, प्रतिलिपि सिफारिस	१५०	२५०	वढेका दर
२	<b>भूसेवा</b>			
	रजिष्ट्रेशन पास लिखत	५००	५००	
	नामसारी लिखत	५००	५००	
	श्रेण्टा दाखिल खारेज	५००	५००	
	संशोधन घर कायम	निशुल्क	निशुल्क	
	फोटो टाँस	निशुल्क	निशुल्क	
	तिन पुस्ते कायम	२००	२००	
	श्रेण्टा प्रतिलिपी	३००	३००	
	रोक्का फुकुवा	५००	५००	
३	<b>नक्सा पास</b>			
	नक्सा पास निवेदन शुल्क	५००	१०००	
	अभिलेखीकरण निवेदन शुल्क	१०००	२०००	
	नक्सा संशोधन निवेदन शुल्क	१०००	१०००	
	निर्माण सम्पन्न प्रमाणपत्र	५००	१०००	
	नापी शुल्क प्रति कित्ता		२०००	थप शिर्षक प्रति कित्ता थप ५००।.
४	<b>नक्सा/अभिलेखीकरण दस्तुर</b>			
	भुइतला प्रति वर्गफिट रु.	२	३	
	प्रथम तला प्रति वर्गफिट रु.	२	४	
	दोस्रो तला प्रति वर्गफिट रु.	३	५	
	तेस्रो तला प्रति वर्गफिट रु.	४	७	
	चौथो तला वा सो भन्दा माथि प्रति वर्गफिट रु.	५	९	
	कच्ची तथा माटोको घर प्रति वर्गफिट रु.	१	१	
५	<b>स्वदेशका लागि सामान्य सिफारिस</b>			
	नामथर संशोधन सिफारिस	१००	३००	वढेको दर
	नाता प्रमाणित सिफारिस नाताकायम सिफारिस बसोबास प्रमाणित सिफारिस	१००	२५०	वढेको दर
	पारिवारिक विवरण सिफारिस	१००	१००	
	पिछ्छडिएको क्षेत्र सिफारिस	१००	१००	
	नाबालक सिफारीस	१००	२००	
	जन्म मिति प्रमाणित सिफारिस	-	२००	
	विवाह दर्ता सिफारिस	-	२००	
	घरजग्गा नामसारी सिफारिस	२००	३००	वढेको दर
	मोही लगत कट्टा सिफारिस	२००	२००	
	विपन्न विद्यार्थी छात्रवृत्ति सिफारिस	निशुल्क	निशुल्क	
	अपाङ्गता सिफारिस	निशुल्क	निशुल्क	
	घर कायम सिफारिस	५००	५००	

	छात्रवृत्ति सिफारिस	निशुल्क	निशुल्क	
	अस्थायी बसोवास सिफारिस	५००	५००	
	स्थायी बसोवास सिफारिस	५००	५००	
	अङ्कित नागरिकता सिफारिस	५००	५००	
	आर्थिक अवस्था बलियो वा सम्पन्नता सिफारिस	१०००	२०००	
	आर्थिक अवस्था कमजोर वा विपन्नता सिफारिस	निशुल्क	निशुल्क	
	विद्युत जडान सिफारिस	१००	१००	
	धारा जडान सिफारिस	१००	१००	
	जीवित रहेको सिफारिस	२००	२००	
	दुवै नाम गरेको व्यक्ति एकै हो भन्ने, जन्म मिति सिफारिस	२००	२००	
	व्यवसाय बन्द सिफारिस	१००	१००	
	व्यसाय सञ्चालन नभएको सिफारिस	१००	१००	
	व्यापार व्यवसाय नभएको सिफारिस	१००	१००	
	कोर्ट फी मिनाहा सिफारिस	१००	१००	
	नाबालक परिचयपत्र सिफारिस	१००	१००	
	चौपाया सम्बन्धि सिफारिस	१००	१००	
	व्यवसाय दर्ता सिफारिस	२००	२००	
	व्यावसाय नविकरण/ नविकरण सिफारिस	१५०	१५०	
	उद्योग ठाँउसारी सिफारिस	५००	५००	
	निजी विद्यालय ठाँउसारी सिफारिस	५००	५००	
	निजी विद्यालय ठाँउसारी सिफारिस, कक्षा बृद्धि सिफारिस	१०००	१०००	
	आन्तरिक वसाइसराई सिफारिस	५००	५००	
	व्यक्तिगत विवरण सिफारिस	१००	१००	
	जग्गा दर्ता सिफारिस	२००	२००	
	संरक्षक व्यक्तिगत सिफारिस	१००	१००	
	संरक्षक संस्थागत सिफारिस	१००	५००	
	नेपाल सरकारको नाममा बाटोकायम सिफारिस	निशुल्क	निशुल्क	
	बन्द कोठा रोहबरमा खोल्ने कार्य	२००	२००	
	निशुल्क वा सशुल्क स्वास्थ्य उपचार सिफारिस	निशुल्क	निशुल्क	
	अन्य सरकारी कार्यालयको माग अनुसार विवरण खुलाई पठाउने कार्य	निशुल्क	निशुल्क	
	संस्था दर्ता सिफारिस	२००	२००	
	घर बाटो प्रमाणीत	५००	५००	
	चार किल्ला प्रमाणित	३००	३००	

	घर सम्पन्न प्रमाणीत	१०००	१०००	
	विवाह प्रमाणित	-	२००	
	मिति प्रमाणीत- जन्म, मृत्यू, विवाह, बसासराई र सम्बन्ध विच्छेद	४००	४००	
	घर पातल प्रमाणित	२००	२००	
	मञ्जुरिनामा प्रमाणित	१००	१००	
	हकवाला वा हकदार प्रमाणित	२००	२००	
	अविवाहित प्रमाणीत सिफारिस/ व्यक्ती सिफारिस	१००	१००	
	मदिरा व्यवसाय सिफारिस	१००	१००	
	व्यक्तिगत घटना दर्ता ३५दिन भित्र निशुल्क*	२००	२००	
	व्यक्तिगत घटना दर्ता प्रमाण पत्र, प्रतिलिपी दस्तुर	५००	५००	
	व्यक्तिगत घटना दर्ता तथा नागरिक अभिलेख दर्ता किताव हेरेको दस्तुर	२००	२००	
	व्यक्तिगत घटना दर्ताको संशोधित प्रतिलिपी	७००	७००	
	घर नभएको जग्गा खरिद विक्रि बकस पत्र सट्टा पट्टा आदि प्रयोजनका लागि मालपोत कार्यालयलाई गर्ने सिफारिस समेत भएको जग्गा सिफारिस	१००	१००	
	जग्गावालाको मृत्युपछी नामसारी वा अंसवण्डा प्रयोजनको लागि मालपोत कार्यालयलाई गरिने सिफारिस/ घर समेत भएको जग्गा सिफारिस	१००	१००	
	पेन्सन पट्टा सिफारिस	१००	१००	
	खानेपानी विद्युत टेलिफोन जडान र नामसारी ठाँउसारी सिफारिस	१००	१००	
	विविध ईजाजत दस्तुर	१००	१००	
	विभिन्न उद्योग सिफारिस	२५०	२५०	
	पेट्रोल डिजेल पम्प स्थापना सिफारिस	२५००	२५००	
	प्रत्येक सिफारिस अंग्रेजिमा	२००	३००	वढेको दर
	प्रत्येक सिफारिस अंग्रेजिमा र नेपालीमा प्रमाणित	२००	२००	
	अस्थायी घर ईजाजतपत्र दस्तुर	१००	१००	
	वस्तुगत विवरण घर, गोठ, टहरा भए नभएको प्रमाणीत सिफारिस	१००	१००	
	छात्रवृत्ति सिफारिस दस्तुर	निशुल्क	निशुल्क	
	मिलापत्र बक्सौनि दस्तुर	२००	२००	
	अन्य विविध सिफारिस	१००	२००	वढेको दर

	पशुपालन फर्म दर्ता नवीकरण	२००	३००	
			<b>वढेको दर</b>	
	पन्छी पालन फर्म दर्ता नवीकरण	२००	३००	
	मौरीपालन फर्म दर्ता नवीकरण	२००	३००	
	माछापालन फर्म दर्ता नवीकरण	२००	३००	
	व्यवसाय कृषि फर्म दर्ता नवीकरण	२००	३००	
	आमा समुह दर्ता / नवीकरण	-	२००	थप
	मासिक वा वार्षिक आमदानी प्रमाणित	५००	१०००	<b>वढेको दर</b>
६	अन्य नखुलेको	सेवाको प्रकृति हेरी १०० देखि ५०० सम्म	सेवाको प्रकृति हेरी १०० देखि ५०० सम्म	
७	सम्पत्ती मुल्याङ्कन कुल मुल्यमा	०.०५ प्रतिशत	०.१० प्रतिशत	
८	<b>सम्पत्ति तथा भूमि करको विवरण म्याद भित्र दाखिला नभएमा लिइने थप शुल्क</b>			
	चालु आ.व. भित्र म्याद नाघेमा शुल्कको	प्रतिशत ५	प्रतिशत ५	
	एक आ.व. भन्दा वढि म्याद नाघेमा प्रति वर्ष शुल्कको	प्रतिशत १०	प्रतिशत १०	
९	<b>घ वर्गको निर्माण व्यवसायी दस्तुर</b>			
	इजाजत पत्र दस्तुर	३०००	१००००	
	ईजाजतपत्र नवीकरण	३०००	५०००	
	ईजाजत पत्र प्रतिलिपि दस्तुर	१०००	१०००	
१०	<b>पूर्वाधार उपयोग अन्तर्गत सडक सेवा शुल्क (भ्याट बाहेक )</b>			
	ठूलो बस	२००	२००	
	मिनी बस	१५०	१५०	
	मिनी ट्रक(५ टन भन्दा कम )	१५०	१५०	
	ठूलो ट्रक (५ टन भन्दा बढी )	२५०	२५०	
	जीप	७५	७५	
	हाते ट्रयाक्टर	५०	५०	
	ठूलो ट्रयाक्टर	३००	३००	
	डोजर, भ्याकु, स्क्याभेटर	४००	४००	
११	<b>ढुङ्गा, गिट्टी, बालुवा, दहत्तर बहत्तर</b>			
	बिक्री कर प्रति क्यू फिट रु	प्रदेशले तोके अनुसार	प्रदेशले तोके अनुसार	
	बिक्री कर प्रति क्यू मिटर रु	प्रदेशले तोके अनुसार	प्रदेशले तोके अनुसार	
१२	<b>फोहोरमैला ब्यवस्थापन शुल्क</b>			
क्र.स.	सेवा लिनेको किसिम	सेवा शुल्क दर प्रति महिना	सेवा शुल्क दर प्रति महिना	कैफियत

१	आवासिय घर प्रति घर धुरी		२५	
२	साइकल, कुकर, पंखा, छाता, स्टोभ मर्मत व्यावसायी		२५	
३	घडी, रेडियो, टि.भि.		२५	
४	साउण्ड सिस्टम		२५	
५	मोटरसाइकल मर्मत तथा ग्यारेज सर्भिस र मोटर पार्टस		१५०	
६	शोरुम, रिपेयरिड तथा सर्भिस (प्रकृति हेरी सवै प्रकारका)		१५०	
७	नर्सिङ होम		५००	
८	एक्सरे ल्याव सुविधा सहित डाक्टरको सुविधा भएको मेडिकल		२००	
९	दाँत उपचार केन्द्र		१००	
१०	डक्टरको सेवा नभएको मेडिकलहल		१००	
११	सर्जिकल सामान वेच्ने पसल		१००	
१२	वैद्यखाना तथा अन्य क्लिनिक ल्याव		७५	
१३	दुग्ध व्यावसायी / डेरी पसल		५०	
१४	सामान्य टेलर्स १ देखि ५ वटा सम्म मेशिन राख्ने		२५	
१५	व्यवस्थित टेलर्स ५ भन्दा बढी मेशिन राखेको		५०	
१६	सुनचाँदी व्यवसायी		५०	
१७	भाँडा व्यवसायी		२५	
१८	उच्च सुविधा सम्पन्न होटल तथा लज		२००	
१९	मध्यम सुविधा सम्पन्न होटल तथा लज		१५०	
२०	सामान्य सुविधा सम्पन्न होटल तथा लज		५०	
२१	चिया तथा नास्ता होटल		२५	
२२	चाट पसल		२५	
२३	काँचो कपडा		२५	
२४	रेडिमेट फेन्सी तथा जुत्ता, चप्पल		२५	
२५	जुत्ता पसल		२५	
२६	टेन्ट हाउस		२५	
२७	प्लास्टिक जन्य पसल		५०	
२८	शैक्षिक संस्था (नीजि तथा सामुदायिक विद्यालय, कम्प्यूटर तथा भाषा प्रशिक्षण केन्द्र)		५०	
२९	सञ्चार सेवा तर्फ(केवल तथा नेटवर्किङ्ग, इन्टरनेट सेवा प्रदायक, स्थानीय टेलिभिजन, एफ.एम.)		५०	
३०	स्टेशनरी तथा छपाखाना र प्रकाशन		२५	

३१	बैंक तथा वित्तीय संस्था		५०	
३२	सहकारी तथा विमा		२५	
३३	मनि ट्रान्सफर		२५	
३४	घुम्ती पसल		२५	
३५	तरकारी तथा फलफुल पसल		५०	
३६	तरकारी मण्डी		७५	
३७	माछा तथा मासु पसल		७५	
३८	हेयर सैलुन तथा व्यूटी पार्लर		५०	
३९	कस्मेटिक र चुरापोते पसल		२५	
४०	मदिरा पसल		७५	
४१	आर्ट व्यवसायी		५०	
४२	मेटल वर्कसप		७५	
४३	स्टिल, काठ, फर्निचर कार्पेट व्यवसायी		७५	
४४	मिल (कुटानी, पिसानी, पेलानी)		५०	
४५	किराना पसल		२५	
४६	डिपार्टमेन्ट स्टोर/ होलसेल व्यापारी		५०	
४७	खुद्रा तथा फुटकर पसल		२५	
४८	हार्डवेयर पसल		७५	
४९	सिसा पसल		५०	
५०	विद्युतिय पसल		२५	
५१	एग्रोभेट पसल		५०	
५२	कुखुरा, चल्ला तथा दाना वितरण व्यवसायी		२५	
५३	पान पसल		२५	
५४	फोटो स्टुडियो		२५	
५५	पुल हाउस		२५	
५६	चस्मा पसल		२५	
५७	ग्यास डिलर/अन्य डिलर		२५	
५८	ढुवानी सेवा		५०	
५९	जिमखाना		२५	
६०	गिफ्ट, खेलौना र माला पसल		२५	
६१	कवाडि संकलन केन्द्र		२००	
६२	अन्य छुट व्यवसायको प्रकृति हेरी		२५ देखि २००	
६३	घर तथा संरचना निर्माण तर्फ १ देखि ३ पावर ट्रेलर		१५०	
६४	घर तथा संरचना निर्माण तर्फ प्रति ट्रयाक्टर		५००	
६५	फोहरमैला जथाभावि फलेमा जरिवाना		५०० देखि २५००	नयाँ थप

	<b>दण्ड जरिवाना जफत :- व्यवसायको हकमा</b>
	आर्थिक वर्ष समाप्त भएको तिन महिना/असोज मसान्त भित्र नवीकरण गर्नु पर्ने र सो समय अवधिमा पनि नवीकरण नगरेमा चालु आ.व. भित्र नवीकरण शुल्कको १० प्रतिशत र आर्थिक वर्ष समाप्त भएपछि पनि कर नबुझाएमा प्रत्येक आर्थिक वर्षको लागि लाग्ने शुल्कको २० प्रतिशत विलम्ब / जरिवाना शुल्क लाग्ने छ।
	<b>अबैध रूपमा ढुङ्गा गिट्टि बालुवाको उत्खनन् ढुवानी तथा ओसारपसारको हकमा:-</b> पहिलो पटक रु.५०००। दोहोरिए पटकै पिच्छे ५००० थप हुदै जाने

**अनुसूची -१३ पर्यटन शुल्क**

सिनं.	पर्यटनको प्रकार	गत आ.व.का दरहरू	आ.व.०८१/८२ को स्वीकृत दरहरू	कैफियत
प्रदेश कानुनले तोके बमोजिम हुने ।				

**आ.व.२०८१/८२ को लागि अनुमानित आन्तरिक आय रु.**

शिर्षक		आ.व.०७९/८० को यथार्थ	आ.व.०८०/८१ को अनुमान	आ.व.०८१/८२ को प्रक्षेपण
१.१	सम्पत्ती तथा भुमि कर	१२५३१८१	३३६६६००	२६७४०००
१.२	घरजग्गा बहाल कर	६७२९८९	२०४०००	५०००००
१.३	श्रोत उपयेग कर (ढुङ्गा,गिट्टि,बालुवा दहत्तरवहत्तर)	०	०	४०००००
१.४	रजिष्ट्रेशन दस्तुर	४१३८८४	६२२४००	४२५०००
१.५	नक्सा पास दस्तुर	६१६३१	३०००००	५६१०००
१.६	सिफारिस दस्तुर	५५२८९७	७१४०००	५२५०००
१.७	व्यक्तिगत घटना दर्ता दस्तुर	२४८४००	१२७०००	२०००००
१.८	नाता प्रमाणित दस्तुर	३४५००	५१०००	६००००
१.९	व्यावसाय रजिष्ट्रेशन दस्तुर	६४९८५	१०२०००	१५००००
१.१०	अन्य दस्तुर	७३१५३४	१५३०००	१५५०००
१.११	रेडियो/एफएम सञ्चालन दस्तुर	०	१००००	०
१.१२	जडिबुटी कवाडी र जीवजन्तु कर	०	५००००	१०००००
<b>जम्मा</b>		<b>४०३४००१</b>	<b>५७०००००</b>	<b>५७५००००</b>

- ७) निर्णय गर्ने प्रक्रिया र अधिकारी : गाउँसभा र गाउँकार्यपालिका  
८) निर्णय उपर उजुरी सुन्ने अधिकारी : अध्यक्ष र प्रमुख प्रशासकीय अधिकृत  
९) सम्पादन गरेको कामको विवरण :

- १० शैया अस्पताल निर्माणाधिन रहेको
- प्रशासकीय भवन निर्माण सम्पन्न
- ३ नं र ६ नं वडा कार्यालयको भवन निर्माण सम्पन्न
- फोहरमैला व्यवस्थापन कार्य प्रारम्भ भएको।

१०) सूचना अधिकारी नाम र पद : सेवाग्राही लाई आवश्यक सूचना प्रदान गर्न तपसिल बमोजिमका अधिकारीलाई सूचना अधिकारी तोकिएको छ।

सूचना अधिकारीको नाम : अनिल कमल न्यौपाने

पद : ईन्जिनियर

फोन नं. 9857628730/9841728730

Email: eranilkamal@gmail.com

११) ऐन, नियम विनियम, कार्यविधि वा निर्देशिका सुची :

- (१) पैयूँ गाउँपालिका गाउँ कार्यपालिका कार्य सम्पादन नियमावली, २०७४
- (२) पैयूँ गाउँपालिका गाउँ कार्यपालिकाको कार्य विभाजन नियमावली, २०७४
- (३) पैयूँ गाउँपालिकाको स्थानीय राजपत्र, २०७४
- (४) पैयूँ गाउँपालिकाको उपोभोक्ता समिति गठन, परिचालन तथा व्यवस्थापन कार्यविधि, २०७५
- (५) पैयूँ गाउँपालिकाको निर्णय वा आदेश र अधिकार पत्रको प्रमाणिकरण, २०७५
- (६) पैयूँ गाउँपालिकाको सभा संचालन तथा व्यवस्थापन नियमावली, २०७५
- (७) पैयूँ गाउँपालिका न्यायिक समिति ऐन, २०७५
- (८) पैयूँ गाउँपालिका गाउँ कार्यपालिकाको बैठक संचालन तथा व्यवस्थापन नियमावली, २०७५
- (९) पैयूँ गाउँपालिकाको प्रशासकिय कार्यविधि नियमित गर्ने ऐन, २०७५
- (१०) आर्थिक ऐन, २०७५
- (११) पैयूँ गाउँपालिकाको शिक्षा ऐन, २०७५
- (१२) पैयूँ गाउँपालिकाको विपद् जोखिम न्यूनिकरण तथा व्यवस्थान ऐन, २०७५
- (१३) "घ" वर्ग निर्माण व्यावसायी इजाजतपत्र सम्बन्धी कार्यविधि, २०७४
- (१४) पैयूँ गाउँपालिकाको सहकारी ऐन, २०७५
- (१५) पैयूँ गाउँपालिकाको आर्थिक कार्यविधि कानून, २०७५
- (१६) पैयूँ गाउँपालिकाको विनियोजन ऐन, २०७५
- (१७) पैयूँ गाउँपालिका विपद् व्यवस्थापन कोष (संचालन) कार्यविधि, २०७५
- (१८) पैयूँ गाउँपालिकामा करार प्राविधिक कर्मचारी व्यवस्थापन गर्ने सम्बन्धि कार्यविधि, २०७५
- (१९) जेष्ठ नागरिक परिचय पत्र वितरण निर्देशिका, २०७४
- (२०) पैयूँ गाउँपालिकाको एफ.एम रेडियो व्यवस्थापन तथा संचालन कार्यविधि, २०७५



- (२१) गाउँपालिकाबाट गरिने अनुगमन निर्देशिका, २०७५
- (२२) बाल क्लव गठन तथा परिचालन कार्यविधि, २०७६
- (२३) अपाङ्ग भएका व्यक्तिको परिचय पत्र वितरण कार्यविधि, २०७६
- (२४) असंगठीत क्षेत्रमा कार्यरत श्रमिक वर्ग तथा असायहरुलाई उपलब्ध गराइने राहत सम्बन्धी मापदण्ड, २०७६
- (२५) बस्ती विकास, शहरी योजना तथा भवन निर्माण सम्बन्धी कार्यविधि, २०७७
- (२६) स्थानीय वातावरण तथा प्राकृतिक स्रोत संरक्षण ऐन, २०७७
- (२७) संक्षिप्त वातावरणीय अध्ययन तथा प्रारम्भिक वातावरणीय परीक्षण कार्यविधि, २०७७
- (२८) घर बहाल कर व्यवस्थापन कार्यविधि, २०७७
- (२९) व्यवसाय कर सम्बन्धी कार्यविधि, २०७७
- (३०) बाच्छापाडापाडी संरक्षण र सुत्केरी पशुको लागि सुत्केरी पोषण भत्ता वितरण कार्यक्रम संचालन कार्यविधि, २०७७
- (३१) रेविज खोप व्यवस्थापन तथा कुकुर बन्ध्याकरण कार्यक्रम कार्यविधि, २०७७
- (३२) व्यवसाय दर्ता तथा नविकरण सम्बन्धी कार्यविधि, २०७८
- (३३) कृषक समूह गठन तथा परिचालन सम्बन्धी कार्यविधि, २०७८
- (३४) अनुगमन तथा सुपरिवेक्षण समितिको कार्यसञ्चालन कार्यविधि, २०७८
- (३५) पैयू गाउँपालिकाको विपद् पीडित राहत वितरण सम्बन्धि मापदण्ड, २०७८
- (३६) राजश्व परामर्श समितिको कार्य सञ्चालन कार्यविधि, २०७८
- (३७) वजेट तथा कार्यक्रम तर्जुमा समितिको कार्यसञ्चालन कार्यविधि, २०७८
- (३८) पैयू गाउँपालिकाको लैङ्गिक हिंसा निवारण कोष सञ्चालन कार्यविधि, २०७८
- (३९) पैयू गाउँपालिकाको आर्थिक ऐन, २०७८
- (४०) पैयू गाउँपालिकाको विनियोजन ऐन, २०७८
- (४१) उपाध्यक्ष सँग गर्भवति तथा सुत्केरी सञ्चो विसन्चो कार्यक्रम सञ्चालन कार्यविधि-२०७८
- (४२) अन्तर वडास्तरीय गाउँपालिका अध्यक्ष कप भलिवल खेल प्रतियोगिता सञ्चालन कार्यविधि “२०७८”
- (४३) कृषि सम्बन्धी कार्यक्रम संचालन कार्यविधि-२०७८
- (४४) कृषि तथा पशुपन्छीमा युवा प्रबर्द्धन कार्यक्रम संचालन कार्यविधि, २०७८
- (४५) पैयू गाउँपालिकाको साझेदारी कार्यक्रम संचालन तथा व्यवस्थापन कार्यविधि-२०७८
- (४६) पैयू गाउँपालिकाको आर्थिक ऐन, २०७९
- (४७) पैयू गाउँपालिकाको विनियोजन ऐन, २०७९
- (४८) सुरक्षित नागरिक आवास (पैयू) कार्यक्रम संचालन कार्यविधि, २०७९
- (४९) पैयू गाउँपालिकाको आर्थिक ऐन, २०८०
- (५०) पैयू गाउँपालिकाको विनियोजन ऐन, २०८०
- (५१) पैयू गाउँपालिकाको फोहरमैला व्यवस्थापन कार्यविधि -२०८०
- (५२) एक विद्यालय एक करेसावरी कार्यक्रम सञ्चालन कार्यविधि, २०८०
- (५३) जलस्रोत तथा मुहान दर्ता कार्यविधि, २०८०
- (५४) “पूर्व निर्मित भवन नियमित तथा अभिलेखीकरण कार्यविधि २०८०”
- (५५) आमा समूह गठन तथा परिचालन कार्यविधि, २०८०
- (५६) मर्मत सम्भार कोष सञ्चालन कार्यविधि, २०८१
- (५७) पैयू गाउँपालिकाको खानेपानी तथा सरसफाइ र स्वच्छता सम्बन्धमा व्यवस्था गर्न बनेको विधेयक, २०८१
- (५८) आर्थिक ऐन २०८१
- (५९) विनियोजन ऐन २०८१
- (६०) अपाङ्गता भएका नागरिकको स्वास्थ्य बीमा सम्बन्धी कार्यविधि, २०८१
- (६१) पैयू गाउँपालिकाको टेम्पो, अटो रिक्सा र इरिक्सा सञ्चालन, व्यवस्थापन तथा नियमन सम्बन्धी कार्यविधि, २०८१
- (६२) कोदो उत्पादनमा प्रोत्साहन अनुदान कार्यक्रम कार्यान्वयन कार्यविधि, २०८१
- (६३) अनुदानमा आधारित पशु बीमा कार्यक्रम सञ्चालन सम्बन्धी कार्यविधि, २०८१
- (६४) पैयू आधारभुत अस्पताल स्थापना तथा सञ्चालन कार्यविधि, २०८१

१२) आम्दानी ,खर्च तथा आर्थिक कारोवार सम्बन्धी अथाबधिक विवरणः

रु.हजारमा

क्र.सं.	कार्यक्रम/आयोजना/क्रियाकलापको नाम	विनियोजन	खर्च	खर्च (%)
८०४४२५०२१०१ पैयुं गाउँपालिका				
१	पारिश्रमिक कर्मचारी	१,३५,००	५२,५९	३८.९६
२	पारिश्रमिक कर्मचारी	५०,००	४९,७८	९९.५७
३	अन्य भत्ता	१४,८१	९५	६.४१
४	पदाधिकारी सेवा सुविधा	८०,००	३४,५३	४३.१७
५	कर्मचारी कल्याण कोष	१०,००	०	०
६	पानी तथा बिजुली	५,००	५८	११.६१
७	संचार महसुल	६,००	५,२१	८६.८६
८	इन्धन (पदाधिकारी)	१०,००	३३	३.३१
९	इन्धन (कार्यालय प्रयोजन)	५,००	९०	१८.०८
१०	सवारी साधन मर्मत खर्च	१२,००	१,३८	११.५५
११	विमा तथा नदीकरण खर्च	३,००	३,००	१००.
१२	ब्याकहो लोडर तथा ट्र्याक्टर सञ्चालन	२७,००	१३,८४	५१.२७
१३	मेशिनरी तथा औजार मर्मत सम्भार तथा सञ्चालन खर्च	५,००	०	०
१४	मेशिनरी तथा औजार मर्मत सम्भार तथा सञ्चालन खर्च	०	०	०
१५	मसलन्द तथा कार्यालय सामग्री वडा	३५,००	१२,२९	३५.१२
१६	मसलन्द तथा कार्यालय सामग्री	२०,००	३,८५	१९.३
१७	पुस्तक तथा सामग्री खरिद	३,००	०	०
१८	पत्रकारिता प्रबर्द्धन	५,००	२,२५	४५.
१९	पत्रपत्रिका, छपाई तथा सूचना प्रकाशन खर्च	०	०	०
२०	पत्रपत्रिका, छपाई तथा सूचना प्रकाशन खर्च	५,००	१,४८	२९.७७
२१	कार्यालय व्यवस्थापन	१५,००	९,२२	६१.५१
२२	डिजिटल नागरिक वडा पत्र	३,००	०	०
२३	सूचना प्रविधि तथा विभिन्न सफवेयर खरिद	२,६६	१,४८	५५.७८
२४	सूचना प्रविधि तथा विभिन्न सफवेयर खरिद	३४	०	०
२५	विद्युतीय हाजिरी /LED Board, Office Automation	३,००	०	०
२६	करार सेवा शुल्क	१,५५,००	७२,५६	४६.८२
२७	औद्योगिक ग्रामको लागि जग्गा खरिद	७,००	०	०
२८	मागमा आधारित	२०,००	१९,२३	९६.२
२९	विपद व्यवस्थापन	२५,००	१७,३२	६९.३१
३०	आर्थिक सहायता	१०,००	०	०
३१	आर्थिक सहायता	१०,००	६,०१	६०.१५
३२	विविध कार्यक्रम खर्च	५,००	९२	१८.४
३३	फोहोरमैला व्यवस्थापन	५,००	६०	१२.

३४	भ्रमण खर्च	१०,००	६,०१	६०.१९
३५	अन्य भ्रमण खर्च	१८	१८	१००.
३६	विविध खर्च	१५,००	४,३३	२८.९३
३७	सभा सञ्चालन खर्च	४,००	०	०
३८	अन्य भाडा	५,००	४,७९	९५.८४
३९	भैपरी आउने चालु खर्च	१०,००	०	०
४०	वर्थिङ सेन्टर भवन निर्माण (इकाइ)	१८,००	०	०
४१	वायोमेट्रिक इन्क्यूमेन्ट (सामाजिक सुरक्षाको भता वितरणको लागि)	१,३०	०	०
४२	फोहोरमैला व्यवस्थापनको लागि ट्याक्टर खरिद	२५,००	०	०
४३	डि.पि.आर. निर्माण	३,००	०	०
४४	ट्रिलवेसी भर्मा कुभिण्डे घुम्सुङ्ग हुदै पर्यटकिय स्थल न्यौपानेगाउँ जाने सडक पैयू-२ पर्वत (संघ समपुरक)	१०,००	०	०
४५	ट्रिलवेसी भर्मा कुभिण्डे घुम्सुङ्ग हुदै पर्यटकिय स्थल न्यौपानेगाउँ जाने सडक पैयू-२ पर्वत (संघ समपुरक)	५०,००	०	०
४६	सरौखोला सिर्वानी हाडिखर्क ग्यामी भोर्ले सडक (प्रदेश समपुरक)	६०,००	०	०
४७	मागमा आधारित	३०,००	०	०
४८	मागमा आधारित	१४,१३	७७	५.४५
४९	मागमा आधारित	५,८६	०	०
५०	पैयू आधारभुत अस्पताल मोटरबाटो स्तरोन्नती	५,००	०	०
५१	हातेमालोचोक गल्छिना प्रशासकीय भवन जाने सडक स्तरोन्नती	२०,००	०	०
५२	हातेमालोचोक गल्छिना प्रशासकीय भवन जाने सडक स्तरोन्नती	१५,००	०	०
५३	सडक सौर्यवत्ती जडान	१५,००	०	०
५४	सेदीखोला चेक ड्याम निर्माण	२०,००	०	०
५५	आरन सुधार कार्यक्रम	५,००	०	०
५६	गाउँपालिका प्रवेश द्वार निर्माण	१०,००	०	०
५७	कभर्डहल निर्माण (साझेदारी)	२०,००	०	०
५८	बसपार्क निर्माण तथा व्यवस्थापन	३,००	०	०
८०४४२५०२१०९ पैयू गाउँपालिका:-महिला बालबालिका तथा जेष्ठ नागरिक				
५९	अपाङ्गता शिविर तथा बैठक सञ्चालन	५०	०	०
६०	लैङ्गीक समानता तथा सामाजिक समावेशिकरण परिक्षण	८०	०	०
६१	दलित, जनजाती, अपाङ्गताहरुको लागि आयआर्जन कार्यक्रम	२,००	०	०
६२	कला भाषा संकृति संरक्षण तथा प्रवर्धन	३,५०	३५	१०.
६३	न्यायीक समिति र टोलसंयोजकहरुका लागि क्षमता अभिवृद्ध तालिम	२,००	०	०
६४	बाल क्लव तथा बाल सञ्चाल गठन तथा परिचालन	५०	०	०
६५	लोकसेवा तयारी कक्षा सञ्चालन	३,००	०	०
६६	जेष्ठ नागरिक मिलन केन्द्र व्यवस्थापन	१,००	०	०
६७	न्यायीक समिति/उजुरी र मेलमिलप समिति बैठक सञ्चालन व्यवस्थापन	२,००	०	०

६८	अपाङ्गता भएका व्यक्ति र विपन्न नागरिकलाई स्वास्थ्य बीमा कार्यक्रम	४,००	०	०
६९	इजलास कक्ष व्यवस्थापन	३,००	०	०
८०४४२५०२२०१ पैयू गाउँपालिकावडा नं.१				
७०	साविक ५ नं वडा सामुदायिक भवन	२,००	०	०
७१	चौर सामुदायिक भवन	१,००	०	०
७२	स्वास्थ्य चौकी सभाहल निर्माण	२,००	०	०
७३	टकलाक मा.वि. कक्षाकोठा मर्मत र फर्निचर व्यवस्थापन	३,००	०	०
७४	टकलाक मा.वि. कक्षाकोठा मर्मत र फर्निचर व्यवस्थापन	१,००	०	०
७५	सडक बत्ति मर्मत तथा थप	१,००	३९	३९.३४
७६	बर्दिलाड गैहावारी खेत संरक्षण	५०	०	०
७७	बाहावी सिंचाई टंकी निर्माण	४,००	०	०
७८	खर्केली कुलो मर्मत	३०	०	०
७९	हैते गंहा कुलो मर्मत	१,००	०	०
८०	सिस्नेरी कटहरवारी सिंचाई कुलो मर्मत	५०	०	०
८१	रातोछहरा सिंचाई कुलो मर्मत	१,५०	०	०
८२	बर्दिलाड बायखर्क सिंचाई	३०	०	०
८३	टकलाक टार सिंचाई	५०	०	०
८४	बाँधपंधेरा सानोथुम्का सिंचाई कुलो मर्मत	५०	०	०
८५	कटहरवारी सिंचाई टंकी निर्माण	१,००	०	०
८६	पाँचमुरे सिंचाई कुलो मर्मत	१,००	०	०
८७	विपन्न परिवारको शौचालय निर्माण	२,४०	०	०
८८	सार्वजनिक स्थलहरुमा बेन्च, धारा, फोहोर संकलन रिड निर्माण	१,००	०	०
८९	वायखर्क सडक बाल र भित्री बाटो निर्माण	३,५०	०	०
९०	खर्क देखी फलेवास गोरेटो बाटो	२,००	०	०
९१	ढुंगेखर्क देवीथान मन्दिर पैदलमार्ग निर्माण	२,००	०	०
९२	खर्केली देखी ठुलाचौर गोरेटो बाटो	५०	०	०
९३	कालिका मन्दिर प्रवेश द्वार निर्माण	२,००	०	०
९४	शिवालय मन्दिर गाइगोठ निर्माण	२,००	०	०
९५	सूचीकृत बेरोजगार सँग साझेदारी योजना	४,००	०	०
९६	सिंगारकोष देउराली देखि मगर गाउँ बाटो निर्माण	४,००	०	०
९७	ढुंगेखर्क दलित बस्ती सिंढी बाटो निर्माण	५०	०	०
८०४४२५०२२०२ पैयू गाउँपालिकावडा नं.२				
९८	उपभोक्ता समिति र टोल विकास समितिको क्षमता अभिवृद्धि तालिम	५०	०	०
९९	भैपरी	१,८०	०	०
१००	सार्वजनिक सुनुवाई	५०	०	०
१०१	गाउँवेशी कृषक समुहलाई अदुवा बेसार कागती सुन्तला कफि खेती प्रवर्द्धन	१,२०	०	०

१०२	कृषि क्षेत्र	२,००	०	०
१०३	निर्मल जनसेवा मा.वि. भवनको रङ्ग रोगन	३,००	०	०
१०४	अर्थुन बजारको महिला भवन मा ट्रस्ट र तारबार निर्माण	२,००	०	०
१०५	उज्यालो वडा अभियान	१,००	०	०
१०६	आम्बोट चाहरे सिंचाई कुलो निर्माण	१,००	०	०
१०७	बडरे कुलो सिंचाई	१,००	०	०
१०८	गुरासे गैरा सिंचाई कुलो सरसफाई	५०	०	०
१०९	निकर्गा तल्लो टारी कुलो मर्मत	७०	०	०
११०	ठुलीवेशी खाने पानी टंकी निर्माण	२,००	०	०
१११	ठुलीवेशी छतिवन सिंचाई कुलो मर्मत	५०	०	०
११२	फलाम्दी बगर सिंचाई कुलो मर्मत	१,००	०	०
११३	बिपन्न नागरिकको शौचालय निर्माण	१,००	०	०
११४	बौदीखोला ठुलीवेशी कुलो (ख) छतिवन ठुलीवेशी गोरेटो बाटो मर्मत	७०	०	०
११५	कुबिन्डे खोला देखि कुबिन्डे गाउँ हुँदै बिब मन्दिर जाने सिंढी बाटो निर्माण	२,००	०	०
११६	मर्दिखोला कलभर्ट देखी दुलापानी कुवा सम्म पैदल मार्ग	२,००	०	०
११७	पैयू बहुमुखी क्याम्पस अनुदान	१,००	०	०
११८	तल्लो चिन्देखर्क महिला सामुदायिक भवन देखि तोसेवारी पैदल मार्ग	१,००	०	०
११९	निकर्गा मोटरबाटो मर्मत	४,००	०	०
१२०	बोके खोला पुरपारी कुलोमा स्ल्याब निर्माण	५०	०	०
१२१	अर्थुन मुल सडक देखि अर्नास जाने पैदल मार्ग	२,००	०	०
१२२	उपल्लो चिन्दे खर्क बंगालेको घर देखि भलिबल ग्राउन्ड सम्म पैदल मार्ग	१,००	०	०
१२३	ठुलीवेशी बडरे गोरेटो बाटो मर्मत	१,००	०	०
१२४	घोम्सुड मन्दिर देखि उपल्लो गउँ सम्म जाने सिंढी बाटो निर्माण	१,००	०	०
१२५	ढाँड आमबोट मोटर बाटो र कलभर्ट निर्माण	५,५०	०	०
१२६	भर्मा राधा कृष्ण मन्दिर मर्मत	१,३०	०	०
१२७	तल्लो चिन्देखर्क भलिबल ग्राउन्ड देखि गैरा सम्म पैदल मार्ग	१,००	०	०
१२८	निकर्गा जाने बाटोमा प्रतिकालय र झोलुङ्गे पुल सँगको बाटो मर्मत	१,३०	०	०
८०४४२५०२२०३ पैयू गाउँपालिकावडा नं.३				
१२९	सार्वजनिक सुनुवाई	३०	०	०
१३०	पञ्चेबाजा व्यवस्थापन शिब्दीखोला	१,००	०	०
१३१	पालुस्थान मावि रङ्गरोगन	३,००	०	०
१३२	ड्रोन खरिद	४०	०	०
१३३	विद्युत व्यवस्थापन	१,००	०	०
१३४	भाषा संस्कृती संरक्षण	१,००	०	०
१३५	युवा तथा खेलकुद	८०	०	०
१३६	युवा तथा खेलकुद	७०	०	०

१३७	भैपरी	१,१०	०	०
१३८	केलुङ्ग खेत प्रतिकालय	१,५०	०	०
१३९	सिम्ले पौवा निर्मा	५०	०	०
१४०	स्वास्थ्यचौकी व्यवस्थापन	२५	०	०
१४१	मान्नेगौरा कुलो निर्माण	५०	०	०
१४२	रोगाहा खापा ईन्टेक निर्माण	५०	०	०
१४३	पाँचमुरे कुलो बाँध निर्माण	५०	०	०
१४४	नामसारी सिंचाईकुलो	५०	०	०
१४५	खप्राक सिंचाईकुलो निर्माण	१,००	०	०
१४६	वराहथान सिंचाई टंकी मर्मत	२५	०	०
१४७	पिपलमुनी सिंचाई पोखरी निर्माण	१,००	०	०
१४८	निन्नेकोटे कुलो निर्माण	५०	०	०
१४९	सौर सिंचाई कुलो	५०	०	०
१५०	झ्याल्टुड साठीमुरी कुलो	५०	०	०
१५१	धनुबाँसे सिंचाई कुलो	५०	०	०
१५२	निन्नेकोटे कुलो निर्माण	५०	०	०
१५३	वेउलीवासे खेत कुलो निर्माण	५०	०	०
१५४	सत्ताईसे कुलो बाध निर्माण	५०	०	०
१५५	गोमान सिङ्ग कुलो निर्माण	५०	०	०
१५६	कुलामाथी कुलो निर्माण	५०	०	०
१५७	झलर्याङ्दी कुलो निर्माण	५०	०	०
१५८	वेल कुलो निर्माण	१,००	०	०
१५९	क्वादी ईन्टेक मर्मत	३०	०	०
१६०	सिब्दिखोला बाँध निर्माण	५०	०	०
१६१	केलुङ्ग डाँडा कुलो	५०	०	०
१६२	खानेपानी मर्मत	३०	०	०
१६३	अम्लिकोट खानेपानी व्यवस्थापन	१,५०	०	०
१६४	मोटरबाटो देखी नेपालेबारी गोरेटोबाटो	५०	०	०
१६५	कुलाईनथान कुलो संरक्षण	५०	०	०
१६६	खोप्रेगौरा गोरेटो बाटो	२५	०	०
१६७	झलर्याङ्दी मोटरबाटो स्तरोन्नती	१,५०	०	०
१६८	बउर-बगाले गोरेटोबाटो	२,००	०	०
१६९	द्वारेडाँडा गोरेटोबाटो	३०	०	०
१७०	रामपुरे डाँडा गोरेटो बाटो	५०	०	०
१७१	घरिथोक गोरेटो बाटो	१,००	०	०
१७२	वल्लो चिलुवा गोरेटोबाटो	७५	०	०

१७३	बेदुवाडाँडा मोटरबाटो संरक्षण	५०	०	०
१७४	मचन्तला डर माथी गोरेटो बाटो	५०	०	०
१७५	डुँड शिवमन्दिर पौवा मर्मत	७५	०	०
१७६	सिरुबारी गोरेटोबाटो	५०	०	०
१७७	जैसी टोल खरिपाटा गोरेटो बाटो	७५	०	०
१७८	बउर कल्भर्ट निर्माण	२,००	०	०
१७९	कुलाईनिथान बाँसटारी गोरेटो बाटो	५०	०	०
१८०	चिउरीडाँडा गोरेटोबाटो	५०	०	०
१८१	तल्लो गोहपुक गोरेटो बाटो	५०	०	०
१८२	चन्द्रेश्वर शिवालय मन्दिर गोरेटोबाटो	१,००	०	०
१८३	खणमन्दिर मर्मत	५०	०	०
१८४	चिलुवा चिदिगैरा गोरेटोबाटो	१,००	०	०
१८५	बालनयन उपल्लो गोहपुक मोटरबाटो	२,००	०	०
१८६	लाकुरी गोरेटो बाटो	२५	०	०
१८७	सिब्दी खोला दमैडाँडा गोरेटो बाटो	७५	०	०
१८८	आँपेडाँडा गोरेटो बाटो साविक ३	३०	०	०
१८९	उपल्लो गोहपुक गोरेटो बाटो	५०	०	०
८०४४२५०२२०४ पैयू गाउँपालिकावडा नं.४				
१९०	सानो स्वामी मन्दिर संरक्षण तथा बाद्यवादन सामाग्री खरिद	१,००	०	०
१९१	विविध तथा भैपरी	२,००	०	०
१९२	तरकारीको बिउविजन खरिद	१,००	०	०
१९३	नायक आमा समूहको लागि आवश्यक सामाग्री खरिद	५०	०	०
१९४	टोल विकास संस्था तथा उपभोक्ता समिति आवश्यक सामाग्री खरिद	१,७५	०	०
१९५	टोल विकास संस्था तथा उपभोक्ता समिति आवश्यक सामाग्री खरिद	१,२५	०	०
१९६	ईलाका प्रशासन देखि भित्री बजारमा लाईन जडान	७०	०	०
१९७	बडरे सिँचाई कुलो मर्मत	१,००	०	०
१९८	सानो स्वामी चापसेरा गल्छिाना चापसेरा सिँचाई कुलो	१,५०	०	०
१९९	आलेचोक पछाडि कुवा मर्मत	२०	०	०
२००	जनै मन्तर्ने चौपारी संरक्षण (पौवा निर्माण) पिउने पानी	१,५०	०	०
२०१	गरिब विपन्न परिवारमा शौचालय निर्माण	३,००	०	०
२०२	मर्दिखोला पुलनेर सार्वजनिक शौचालय मर्मत	३०	०	०
२०३	बडहरे डाँडा मोटर साईकल मार्ग	२५	०	०
२०४	बडहरे डाँडा मोटर साईकल मार्ग	२५	०	०
२०५	तल्लो धरमपानी सानो चौपारीमा पौवा निर्माण	१,००	०	०
२०६	शब्दचिन्तन मन्दिर व्यवस्थापन तथा मन्दिर जाने सिँढी बाटो	१,००	०	०
२०७	थुम्की भट्टराईडाँडा सिँढी बाटो	१,००	०	०

२०८	छेडुवा कुलो देखि उपल्लो धरमपानी जाने गोरेटो बाटो	१,००	०	०
२०९	हुवास बहुमुखी क्याम्पस अनुदान	१,००	०	०
२१०	रिप भङ्गाड विशाल घर हुँदै कागती खेती जाने बाटो	१,००	०	०
२११	हुवास क्रिकेट खोरन्डाँडा मोटर साईकल मार्ग	२,५०	०	०
२१२	आधारभुत अस्पताल जाने बाटो को रेलिड निर्माण	५०	०	०
२१३	वडा कार्यालय देखि मर्दिखोला सम्म ढल निकास	५०	०	०
२१४	सौरीकोट स्कुलको पुरानो भवन मर्मत	१,५०	०	०
२१५	बालज्योती स्कुल पछाडि देखि ढावा सम्म गोरेटो बाटो	५०	०	०
२१६	ढावगौरा देखि पलासे सम्म सिँढी बाटो	५०	०	०
२१७	सानो स्वामी पुल देखि मुल सडक सम्म मोटर साईकल मार्ग	५०	०	०
२१८	बेलको रुख मुनी गोरेटो बाटो निर्माण	५०	०	०
२१९	चिदिगौरा देखि दाउँदली सम्म गोरेटो बाटो निर्माण	१,००	०	०
२२०	सानोस्वामी बेलबारी गोरेटोबाटो मर्मत	१,००	०	०
२२१	शब्दचिन्तन बोर्डिङ देखि मुल सडक गहने जाने सिँढी बाटो तथा रेलिड	५०	०	०
२२२	छेडुवादेखि खोपकेन्द्र हुँदै ठूलडाँडा गोरेटो बाटो	१,००	०	०
२२३	पर्वत योग साधना केन्द्र घेरावार तार जालीको व्यवस्था	५०	०	०
२२४	जन सेवा सं मा.वि. देखि बहुमुखी क्याम्पस जाने बाटो ढलान	३,००	०	०
२२५	माथिल्लो धरमपानी प्रतिक्षलय निर्माण	१,५०	०	०
२२६	ठूलो पँधेरामा पौवा निर्माण	१,००	०	०
२२७	गेडिखोला मोटर बाटो देखि काफ्ले बस्ती सम्म सिँढी बाटो	५०	०	०
२२८	पुछारघर देखि अमलडाँडा सम्म गोरेटो बाटो	५०	०	०
२२९	आँगखेत गौरादेखी खोला सम्म नाली निर्माण	६०	०	०
२३०	आँगखेत गौरादेखी खोला सम्म नाली निर्माण	४०	०	०
२३१	मोटरबाटो देखि अमलडाँडा भित्री सिँढी बाटो तथा मोटर साईकल मार्ग	८०	०	०
२३२	दर्लामी डाँडा पाटनेथर सिँढी बाटो	१,००	०	०
२३३	पाटनेथर मोटरबाटो देखि दार्सिङ सम्म ठाडो सिँढी बाटो	१,००	०	०
२३४	पैयूँ कालिका प्रा.वि.कक्षाकोठा मर्मत	५०	०	०
२३५	तल्लो कोखे देखि माथिल्लो कोखे सम्म सिँढी बाटो	१,००	०	०
८०४४२५०२२०५ पैयूँ गाउँपालिकावडा नं.५				
२३६	विद्युत महशुल	१,२७	२५	१९.९१
२३७	विद्युत महशुल	२२	२२	१००.
२३८	वडा कार्यालय व्यवस्थापन तथा सार्वजनिक सुनुवाई	१,००	०	०
२३९	बालमैत्री स्थानिय शासन प्रवर्द्धन कार्यक्रम	४७	०	०
२४०	बालमैत्री स्थानिय शासन प्रवर्द्धन कार्यक्रम	५२	०	०
२४१	विपन्न नागरिकको आवास निर्माण कार्यक्रम	६,००	०	०
२४२	वडा कार्यालय भवन निर्माण	४,००	३,९९	९९.८९



२४३	गुरुड गाउँ मण्डली प्रतिक्षालय निर्माण	१,००	०	०
२४४	पूर्वाधार निर्माण तथा मर्मत	२,००	०	०
२४५	आरुगैरा देखि दलित बस्ती नयाँ सडक निर्माण	१,००	०	०
२४६	उज्यालो वडा अभियान	२,००	०	०
२४७	विरुवा केटिचौर आप (तल्लो विरुवा) सिंचाई कुलो निर्माण	१,००	०	०
२४८	भुर्तेलथोक भञ्ज्याङ पोखरी निर्माण	२,००	०	०
२४९	सार्वजनिक तथा विपन्न नागरिकको शौचालय निर्माण	१,५०	०	०
२५०	पियाखेत कात्तिके तल्लोबानीडाडा सडक स्तरोन्नती	२,००	०	०
२५१	भुसालथोक - मर्दिखोला सडक स्तरोन्नती निरन्तरता	१,००	०	०
२५२	५ नम्बर वडा भित्रका सबैटोलका पदमार्गहरु	८,००	०	०
२५३	५ नम्बर वडा भित्रका सबैटोलका पदमार्गहरु	२,००	०	०
२५४	प्रतिक्षालय निर्माण (३ वटा)	३,००	०	०
२५५	फिल्थुम कुलामाथी भोटेखर्क मोटर साईकल मार्ग (रिडरोड)	२,००	०	०
२५६	बाल उद्यान तथा पार्क निर्माण भोटेखर्क फिल्थुम	३,००	०	०
८०४४२५०२२०६ पैयू गाउँपालिकावडा नं.६				
२५७	अर्गानिक खाद्य तथा प्याकेजिड उद्योगलाई अनुदान	३३	३३	१००.
२५८	बालमैत्री स्थानीय शासन	१,००	०	०
२५९	सार्वजनिक सुनुवाई	५०	०	०
२६०	अर्गानिक खाद्य तथा प्याकेजिड उद्योगलाई अनुदान	२	०	०
२६१	वडा स्तरीय फर्मदर्ता कृषकहरुका लागि अभिमुखीकरण कार्यक्रम	५०	०	०
२६२	वडा स्तरीय त्रिउविजन वितरण	६५	०	०
२६३	सपौदि पौवा निर्माण	१,००	०	०
२६४	सिल्ले दलित बस्ती ट्रस्ट निर्माण	१,००	०	०
२६५	वडा कार्यालय व्यवस्थापन	२,००	०	०
२६६	लम्साल चौपारी मोटरबाटो ढलान	३,५०	०	०
२६७	वडा स्तरीय विद्युत व्यवस्थापन	१,००	०	०
२६८	उपल्लो क्वार्डी पाटापाटी कुलो मर्मत	६५	०	०
२६९	मेदिखोला पारी सिंचाईकुलो मर्मत	५०	०	०
२७०	काडेपानी रानाटोल खानेपानी निर्माण योजना	२,००	०	०
२७१	दुविल्ला खोला सिल्ले खानेपानी मर्मत	५०	०	०
२७२	कड्यान चौर साधने मगर डाँडा खानेपानी निर्माण योजना	४,००	०	०
२७३	उपल्लो क्वार्डी झौरीखेत कुलो मर्मत	१,००	०	०
२७४	हाडीखर्क खानेपानी निर्माण योजना	१,००	०	०
२७५	भारती थुम्का भल नियन्त्रण	५०	०	०
२७६	वडा स्तरीय वस्ती संरक्षण	३,५०	०	०
२७७	जैविरे वस्ती संरक्षण	६	०	०

२७८	जैविरे बस्ती संरक्षण	४१	०	०
२७९	जैविरे बस्ती संरक्षण	३	०	०
२८०	धुवादी सिद्धखर्क सिंढीबाटो निर्माण	१,५०	०	०
२८१	तालपाटा डाँडाबारी तिलाहारे आलेपोखरी जुरे हुंगा गवरेटो बाटो निर्माण योजना	१,००	०	०
२८२	यज्ञश्वर आ.वि. ग्राउन्ड तार जाली	१,५०	०	०
२८३	गौतमथर सिंढीबाटो निर्माण	१,००	०	०
२८४	स्वास्थ्य चौकी जाने क्वार्डी खोला कल्भर्ट निर्माण	३,३५	०	०
२८५	सुदाय सोली घोप्टे गोरेटो बाटो निर्माण	१,००	०	०
२८६	लक्ष्मी आधारभुत विद्यालय सिंढी बाटो निर्माण	५०	०	०
२८७	चिदेगौरा अर्चले बस्ती गोरेटो बाटो निर्माण	१,००	०	०
२८८	वरको रुख काँहु डाँडाकाँहु मोटर बाटो नाली व्यवस्थापन	३,००	०	०
२८९	चौर गोरेटो बाटो निर्माण	५०	०	०
२९०	मेदिखोला स्वामी नेर पुल पिल्लर निर्माण	५०	०	०
२९१	उपल्लो सिरवानी सिंढी बाटो निर्माण योजना	१,५०	०	०
२९२	भारती पँधेरा माथि बारी सिंढीबाटो निर्माण	१,००	०	०
२९३	वडा स्तरीय मोटरबाटो ससरसफाई	१,५०	०	०
२९४	कटुवा झो.पु जलुकेनी घडेरी थुम्का गोरेटोबाटो निर्माण	५०	०	०
८०४४२५०२२०७ पैयू गाउँपालिकावडा नं.७				
२९५	बालमैत्री कार्यक्रम	५०	२८	५६.४२
२९६	उत्पादनसँग लगानी एक परीचालन भोले बहुउद्देश्यीय कृषक समूह (कार्यक्रम निरन्तर)	१,५०	०	०
२९७	उत्पादनसँग लगानी एक परीचालन भोले बहुउद्देश्यीय कृषक समूह (कार्यक्रम निरन्तर)	२,००	०	०
२९८	आमा समूहलाई सहयोग कार्यक्रम	१,००	०	०
२९९	ज्येष्ठनागरिक सम्मान कार्यक्रम	५०	०	०
३००	जुनोटीस डिजिज तालिम तथा पशु औषधि खरिद	१,००	०	०
३०१	टोल नं ६ को समाग भवन निर्माण साझेदारी	३,००	०	०
३०२	जनतामावि कार्यालय च्यानलगेट निर्माण साझेदारीमा	२५	०	०
३०३	जनतामावि कार्यालय च्यानलगेट निर्माण साझेदारीमा	२५	०	०
३०४	वडाकार्यालय व्यवस्थापन मर्मत फर्निचर	१,५०	०	०
३०५	भोले-हिले-भुमिचोक गौरवको सडक	१०,००	०	०
३०६	धाराघर देखी दलितबस्ती सिरान समम सडक निर्माण	१,००	०	०
३०७	मटलाकुलो मर्मतसम्भार	१,००	०	०
३०८	भोले झरना कुलो निर्माण थुम्का सिस्नेघारी	२,००	०	०
३०९	धर्मोदय मावि खानेपानी व्यवस्थापन	१,५०	०	०
३१०	ईकाङ्ग भोले पँधेरो समिति निर्माण	५०	०	०
३११	चालालुङ्ग पँधेरो मर्मत निर्माण	५०	०	०

३१२	विपन्न परिवारको शौचालय निर्माण ३ वटा	९०	०	०
३१३	ठकुरीटोल-कटहरे गोरेटोबाटो हिले	१,००	०	०
३१४	चालालुङ्ग ढाँड - वडा कार्यालय सडक स्तरोन्नती	१,५०	०	०
३१५	हाडीखर्क गाउँदेखी मन्दिर जाने गोरेटोबाटो	१,२०	०	०
३१६	कालीका मन्दिर सडक सोलिङ्ग तथा स्तरोन्नती (इकाड)	१,५०	०	०
३१७	काहुलेगैरा गोरेटोबाटो	५०	०	०
३१८	चण्डी मन्दिर निर्माण हिले	२,००	०	०
३१९	कोलपाटा -पंगेनीथर- पोखरी गोरेटोबाटो	२,००	०	०
३२०	लुतडाँडा घुम्ती-माईथानडाँडा - दाडसिङगाउँ गोरेटोबाटो	१,००	०	०
३२१	रिसीलखोला -विरोटा -चालालुङ्ग गाउँ गोरेटोबाटो	१,५०	०	०
३२२	बर - धैरेनीडाँडा - घोप्टेढुङ्गा गोरेटोबाटो	५०	०	०
३२३	हिले स्वास्थ्य ईकाइ देखी डाँडापाटा गोरेटो बाटो	५०	०	०
३२४	हिले समीडाँडा गोरेटोबाटो निरन्तरता	१,००	०	०
३२५	अर्बालुङ्ग - खोलाखर्क गोरेटोबाटो	८०	०	०
३२६	भोर्ल चौपारीमुनी खेलमैदान निर्माण निरन्तरता	६०	०	०
३२७	चोरगौडा कुवा - टुनेगैरा-घ्याब्रिङडाँडा गोरेटोबाटो	५०	०	०
८०४४२५०२३०१ पैयू गाउँपालिका - शिक्षा				
३२८	शिक्षा समिति बैठक सञ्चालन र व्यवस्थापन	८०	०	०
३२९	प्रधानाध्यापक प्रोत्साहन भत्ता	१,३२	०	०
३३०	शिक्षक प्रोत्साहन सुविधा (वर्षे विदा कटौति वापत)	१२,०७	०	०
३३१	प्रधानाध्यापक बैठक सञ्चालन र व्यवस्थापन	१,२०	०	०
३३२	स्थानीय पाठ्यपुस्तक छुपाई	८,००	०	०
३३३	बालविकास कर्मचारी तथा सहयोगीको थप तलव	८१,८९	४२,०३	५१.३३
३३४	सामुदायिक विद्यालयको कक्षा (१-१०) मा अध्ययनरत सबै विद्यार्थिहरूका लागी ट्रयाक सुट वितरण	२०,००	१८	०.९
३३५	युवा तथा खेलकुद (युवा क्लव हरूलाई प्रस्तावना को आधारमा अनुदान)	५,००	३,८९	७७.८९
३३६	गाउँ स्तरीय बाल क्लव गठन र अभिमुखिकरण कार्यक्रम	४०	०	०
३३७	अंग्रेजी माध्यमका पाठ्यपुस्तक खरीद तथा वितरण	१०,००	०	०
३३८	कक्षा १ देखी ३ सम्मको विद्यार्थी मुल्याङ्कन अभिलेखिकरण तथा व्यवस्थापन	२,००	०	०
३३९	अध्यक्ष/उपाध्यक्षसँग विद्यार्थी कार्यक्रम	१,१०	०	०
३४०	गाउँ युवा सञ्जाल गठन र अभिमुखिकरण कार्यक्रम	४०	०	०
३४१	आधारभुत र माध्यमिक तह स्तरीय प्रश्नपत्र निर्माण कार्यशाला	१,२०	०	०
३४२	कक्षा ३, ५ र ८ को उपलब्धि मापन परीक्षा सञ्चालन तथा व्यवस्थापन	२,००	०	०
३४३	शैक्षिक क्यालेण्डर निर्माण र छुपाई	१,५०	०	०
३४४	खेलकुद सामग्री खरीद तथा वितरण	४,००	०	०
३४५	माध्यमिक तह (९-१२) स्तरीय वक्तृत्वकला प्रतियोगिता	५०	५०	१००.
३४६	आधारभुत तह (१-५) स्तरीय चित्रकला प्रतियोगिता	५०	५०	१००.

३४७	आधारभूत तह (१-५) स्तरीय अंग्रेजी हिज्जे प्रतियोगिता	५०	०	०
३४८	आधारभूत तह स्तरीय नृत्य प्रतियोगिता	६०	०	०
३४९	आधारभूत तह (६-८) स्तरीय हाजिरीजवाफ प्रतियोगिता	५०	०	०
३५०	आधारभूत तह (१-५) स्तरीय नेपाली र अंग्रेजी हस्तलेखन प्रतियोगिता	५०	०	०
३५१	माध्यमिक तहस्तरीय हाजिरीजवाफ प्रतियोगिता	५०	०	०
३५२	गाउँपालिका स्तरीय परीक्षा सञ्चालन र व्यवस्थापन (अर्धवार्षिक र वार्षिक)	५,००	०	०
३५३	माध्यमिक तहस्तरीय अंग्रेजी हिज्जे प्रतियोगिता	५०	०	०
३५४	राष्ट्रपति रनिङ्ग शिल्ड खेलकुद प्रतियोगिता सञ्चालन र व्यवस्थापन	९,००	४,००	४४.४४
३५५	आधारभूत तह कक्षा-८, SEE र कक्षा १२ को अन्तिम परीक्षामा उत्कृष्ट नतिजा हासिल गर्ने विद्यार्थी सम्मान तथा प्रोत्साहन कार्यक्रम	१,३०	१,३०	१००.
३५६	शिक्षा शाखाको सफ्टवेयर खरिद	४,००	०	०
३५७	विज्ञान संकाय र नमुना विद्यालय सञ्चालन तथा व्यवस्थापन अनुदान	८,००	०	०
३५८	२ वटा बहुमुखि क्याम्पस सञ्चालन र व्यवस्थापन अनुदान	१०,००	०	०
८०४४२५०२३०२ पैयूँ गाउँपालिका - स्वास्थ्य				
३५९	स्वास्थ्य संथाको पानी तथा विजुली भुक्तानी	४,००	०	०
३६०	महिला स्वास्थ्य स्वयम सेविकालाई यातायत खर्च	४,३६	०	०
३६१	पैयूँ आधारभूत अस्पतालको सेवा विस्तार तथा फार्मसी सञ्चालन	१३,००	०	०
३६२	उत्कृष्ट स्वास्थ्य संस्था पुरस्कृत कार्यक्रम (प्रत्येक महिना एक संस्था)	१२	०	०
३६३	स्वास्थ्य संस्थाको सामाजिक परिक्षण	१,००	०	०
३६४	महिला स्वास्थ्य स्वयम सेविकालाई रिपोर्टिङ खर्च	२,६४	०	०
३६५	स्वास्थ्य संस्थाहरूलाई प्रशासनिक खर्च (संस्था रु. ३००००। र इकाई रु. १५०००।)	२,५५	०	०
३६६	गर्भवतीलाई USG सेवा सञ्चालन	३४	०	०
३६७	गर्भवतीलाई USG सेवा सञ्चालन	१६	०	०
३६८	अध्यक्ष संग जेष्ठ नागरिक स्वास्थ्य परिक्षण शिविर कार्यक्रम	३,००	०	०
३६९	उपाध्यक्षसंग सुत्केरी भेटघाट कार्यक्रम	५,१३	३,००	५८.३९
३७०	उपाध्यक्षसंग सुत्केरी भेटघाट कार्यक्रम	२,३६	०	०
३७१	औषधी खरिद	१०,००	०	०
३७२	मानसिक रोगीहरूलाई औषधी खरिद	२,००	०	०
३७३	ल्याव सञ्चालनको लागि आवश्यक सामग्री तथा केमिकल खरिद	१,५०	०	०
३७४	आयुर्वेद औषधालयलाई आवश्यक औषधी तथा प्रसासनिक खर्च	२,००	०	०
३७५	भिडियो एक्सरे USG मेसिन खरिद	१२,००	०	०
३७६	स्वास्थ्य संस्थाको लागि इन्भर्टर ब्याट्री खरिद	४,१०	४,०३	९८.२९
३७७	स्वास्थ्य संस्थालाई डिजीटइजेसन तथा ल्याप्टप खरिद	३,२०	३,००	९३.७५
३७८	औजार तथा उपकरण खरिद	१,५०	०	०
८०४४२५०२३०३ पैयूँ गाउँपालिका - कृषि				
३७९	आन्तरिक तथा बाह्य परजीवी नियन्त्रण तथा पशुपंछी शिविर सञ्चालन	१,५०	०	०

३८०	तरकारी बालिमा कृषक पाठशाला कार्यक्रम	२,५०	०	०
३८१	कोदो उत्पादनमा प्रोत्साहन अनुदान	५,००	०	०
३८२	कृषि तथा पशु व्यवसाय सम्बन्धी तालिम	१,००	०	०
३८३	खेत वारी नजिकको झाडी तथा वुट्यान फडानी	१०,००	०	०
३८४	छाडा चौपाया व्यवस्थापन	२,००	२,००	१००.
३८५	कृत्रिम गर्भाधान मिसन कार्यक्रम	१,००	०	०
३८६	पशु बिमा कार्यक्रम	५,००	०	०
३८७	मौरी प्रवर्द्धन कार्यक्रम ५० प्रतिशत लागत साझेदारी	९,००	०	०
३८८	गाउँपालिका स्तरीय संकलन केन्द्र स्थापना तथा हाटबजार सञ्चालन (सहकारी संस्था मार्फत)	५,००	०	०
३८९	माटो परिक्षण तथा निःशुल्क चुन वितरण कार्यक्रम	५०	०	०
३९०	व्यासायीक भैसी पालन फर्महरूलाई प्रोत्साहन अनुदान	५,००	०	०
३९१	व्यासायीक बाखा पालन फर्महरूलाई प्रोत्साहन अनुदान	५,००	०	०
३९२	आकस्मिक बाली संरक्षण कार्यक्रम	२,००	०	०
३९३	५० प्रतिशत लागत साझेदारीमा टनेल वितरण	५,००	०	०
३९४	एक विद्यालय एक करेसा वारी कार्यक्रम निरन्तरता (धर्मोदय मा.वि अनुदान)	१,००	०	०
३९५	कार्यक्रम सञ्चालन तथा अनुगमन खर्च *पशु तर्फ*	१,००	०	०
३९६	अनुगमन तथा मुल्याङ्कन	१,००	०	०
३९७	बजार अनुगमन	६०	०	०
३९८	पशुसेवा शाखा औषधी खरिद	६,००	५,९८	९९.७५
३९९	ल्याव व्यवस्थापन तथा सामग्री खरिद	१,५०	०	०
४००	५० प्रतिशत लागत साझेदारीमा कृषि यन्त्र वितरण (मिनी ट्रेलर र कुटानी पिसानी मिल)	८,००	०	०
४०१	व्यवसायीक माछापालन कृषकहरूलाई आधुनिक यान्त्रिककरण प्रवर्द्धन ५० प्रतिशत साझेदारी	३,००	०	०
४०२	चिस्यान केन्द्र सञ्चालन तथा व्यवस्थापन	२,००	०	०
४०३	५० प्रतिशत साझेदारीमा फलफुलका विरुवा वितरण (सुन्तला, कफी, लिची र कागती)	३,००	०	०
४०४	व्यावसायीक बंगुरपालक किसानलाई ५० प्रतिशत अनुदानमा बंगुरका पाठापाठी थप कार्यक्रम	३,००	०	०
४०५	लागत साझेदारीमा एक वडा एक पहिचान कार्यक्रम (च्याउ, सुन्तला, तरकारी, अदुवा माछा)	७,००	०	०
४०६	साना सिंचाइ कार्यक्रम	२,२७	०	०
४०७	साना सिंचाइ कार्यक्रम	११,७२	०	०
८०४४२५०२५११ संघीय सरकारबाट हस्तान्तरित कार्यक्रम (शसर्त अनुदान)				
४०८	प्रारम्भिक बाल विकास सहजकर्ताहरूको पारिश्रमिक तथा विद्यालय कर्मचारी व्यवस्थापन अनुदान	६५,२०	३६,३७	५५.७९

४०९	एक पालिका एक भेटेरिनरी डाक्टर	५,२५	३,०५	५८.२५
४१०	प्रारम्भिक बाल विकास सहजकर्ताहरूको पारिश्रमिक तथा विद्यालय कर्मचारी व्यवस्थापन अनुदान	१५,००	५,००	३३.३३
४११	माध्यमिक तहका स्वीकृत दरवन्दीका शिक्षक, राहत अनुदान शिक्षक लागि तलब भत्ता अनुदान (विशेष शिक्षा परिषद अन्तरगतका शिक्षक/कर्मचारी, प्राविधिक धारका प्रशिक्षक समेत)	२,४४,२५	१,३२,२६	५४.१५
४१२	रोजगार संयोजकको तलब	५,६८	०	०
४१३	स्थानीय तहका MIS Operator को लागत साझेदारी अन्तर्गत संघीय सरकारले व्यहोर्ने ७ महिनाको पारिश्रमिक बापतको रकम (बाँकी ६ महिनाको सम्बन्धित स्थानीय तहले व्यहोर्ने)	२,४४	२,४३	९९.६४
४१४	कृषि स्नातक करार	५,२५	३,०५	५८.२५
४१५	गरिबसँग विश्वेश्वर कार्यक्रमको लागि सामाजिक परिचालकको पारिश्रमिक	३,९०	१,२०	३०.७७
४१६	आधारभूत तहका स्वीकृत दरवन्दीका शिक्षक, राहत अनुदान शिक्षकका लागि तलब भत्ता अनुदान (विशेष शिक्षा परिषद अन्तरगतका शिक्षक/कर्मचारीहरू समेत)	१०,३०,६५	५,०१,९३	४८.७
४१७	प्राविधिक सहायकको तलब	५,००	२,४३	४८.६२
४१८	रोजगार सहायकको तलब	५,००	२,४३	४८.६२
४१९	प्रारम्भिक बाल विकास सहजकर्ताहरूको पारिश्रमिक तथा विद्यालय कर्मचारी व्यवस्थापन अनुदान	११,००	६,००	५४.५५
४२०	कृषि तथा पशु सेवाका एक गाँउ एक प्राविधिकहरूको तलब भत्ता	५,१६	४,९३	९५.६५
४२१	स्थानीय तहका फिल्ड सहायकको लागत साझेदारी अन्तर्गत संघीय सरकारले व्यहोर्ने ७ महिनाको पारिश्रमिक बापतको रकम (बाँकी ६ महिनाको सम्बन्धित स्थानीय तहले व्यहोर्ने)	२,३१	२,३०	९९.७
४२२	स्थानीय तहका स्वास्थ्य शाखा, स्वास्थ्य चौकी, प्राथमिक स्वास्थ्य केन्द्र, अस्पताल तथा आयुर्वेद औषधालयहरूमा कार्यरत स्थायी कर्मचारीहरूको स्वीकृत दरवन्दी अनुसारको तलब, महगी भत्ता र पोषाक भत्ता	२,७९,००	१,२९,९६	४६.५८
४२३	रोजगार संयोजकको पोसाक	१०	०	०
४२४	गरिबसँग विश्वेश्वर कार्यक्रमका सामाजिक परिचालको पोशाक खर्च	२०	०	०
४२५	रोजगार सहायकको पोशाक भत्ता	१०	०	०
४२६	राष्ट्रिय महिला स्वास्थ्य स्वयंसेविका कार्यक्रम (पोसाक प्रोत्साहन र यातायात खर्च)	१२,१०	०	०
४२७	प्राविधिक सहायकको पोसाक	१०	०	०
४२८	एम.आई.एस.अपरेटर र फिल्ड सहायक पोशाक भत्ता	२०	०	०
४२९	रोजगार संयोजकको स्थानीय भत्ता	१,४२	०	०
४३०	प्राविधिक सहायकको स्थानीय भत्ता	१,००	५	५.७
४३१	रोजगार सहायको स्थानीय भत्ता	१,००	५	५.७
४३२	रोजगार सेवा केन्द्रको लागी मसलन्द खर्च	१,००	०	०

४३३	गरिवसँग विश्वेश्वर कार्यक्रमको लागि सामाजिक परिचालकको मसलन्द खर्च	२०	०	०
४३४	स्वीकृत कार्यविधि बमोजिम स्थानीय तहहरूबाट WASH Plan बनाउने कार्य	२,००	०	०
४३५	प्रति विद्यार्थी लागतका आधारमा सिकाइ सामग्री तथा डिजिटल सिकाइ सामग्री व्यवस्थाका लागि विद्यालयलाई अनुदान	१,००	०	०
४३६	स्थानिय तह मार्फत मातृ तथा नवशिशु कार्यक्रम सन्चालन	१०,४०	९,२१	८८.५८
४३७	जुनेटिक रोगहरू, AMR सम्बन्धि पैरवी तथा अभिमूखिकरण कार्यक्रम, AMR Day, Rabies Day	२०	२०	१००.
४३८	रेबिज नियन्त्रण कार्यक्रम	८०	०	०
४३९	सञ्चालित रोजगार आयोजनाहरूको अनुगमन/निरिक्षण	१,००	०	०
४४०	सार्वजनिक विद्यालयमा अध्ययनरत विद्यार्थीहरूका लागि छात्रवृत्ति (आवासीय तथा गैरआवासीय)	२,३२	०	०
४४१	श्रमको सम्मान राष्ट्रको अभियान सम्बन्धी क्रियाकलाप संचालन	१,००	०	०
४४२	विपन्न लक्षित छात्रवृत्तिकालागि छनौट भएका (कक्षा ६-१२ मा अध्ययनरत) विद्यार्थीका लागि छात्रवृत्ति	१,५३	०	०
४४३	प्रति विद्यार्थी लागतका आधारमा सिकाइ सामग्री तथा डिजिटल सिकाइ सामग्री व्यवस्थाका लागि विद्यालयलाई अनुदान	१,००	०	०
४४४	गरिबी निवारणका लागि लघु उद्यम विकास कार्यक्रम संचालन निर्देशिका, २०७७ बमोजिम लघु उद्यम विकास मोडेलमा नयाँ लघु उद्यमी सिर्जना गर्ने	९,२०	२,०४	२२.२३
४४५	सार्वजनिक विद्यालयका विद्यार्थीहरूका लागि निशुल्क पाठ्यपुस्तक अनुदान (स्थानीय विषय/मातृभाषाको समेत)	३,००	०	०
४४६	रोजगारी सृजना (नेपाल सरकार)	१०,८०	०	०
४४७	गरिबी निवारणका लागि लघु उद्यम विकास कार्यक्रम संचालन निर्देशिका, २०७७ बमोजिम उद्यमीको स्तरोन्नती (आवश्यकता पहिचानका आधारमा पुनर्ताजगी र एडभान्स सीप विकास तालिम कार्यक्रम)	२,४०	३२	१३.७१
४४८	शैक्षिक पहुँच सुनिश्चितता, अनौपचारिक तथा वैकल्पिक शिक्षा कार्यक्रम (परम्परागत विद्यालय, वैकल्पिक विद्यालय, साक्षरता र निरन्तर शिक्षाका कार्यक्रम समेत)	१,००	६०	६०.
४४९	स्थानीय तहको साझेदारीमा नियमित खोप सुदृढीकरण, पूर्ण खोप सुनिश्चितता र दीगोपनाका लागि स्वास्थ्यकर्मिबाट वडामा घरधुरी सर्वेक्षण, पालिकाबाट वडा भेरिफिकेसन, अनुगमन तथा प्रमाणीकरणको सुपरिवेक्षण तथा व्यवस्थापन खर्च	३,०६	०	०
४५०	शैक्षिक पहुँच सुनिश्चितता, अनौपचारिक तथा वैकल्पिक शिक्षा कार्यक्रम (परम्परागत विद्यालय, वैकल्पिक विद्यालय, साक्षरता र निरन्तर शिक्षाका कार्यक्रम समेत)	६,००	८०	१३.३३
४५१	स्थानिय तह तर्फ मातृ तथा नवशिशु कार्यक्रम अन्तर्गत आमा सुरक्षा, गर्भवती उत्प्रेरणा सेवा, रक्तसंचार, न्यानो झोला, सुरक्षित निशुल्क गर्भपतन र नवजात शिशुको निशुल्क उपचार कार्यक्रम	६,३२	१,५२	२४.०५

४५२	समुदायलाई क्षयरोग सम्बन्धी अभिमुखिकरण एवम् घरदैलो क्षयरोग खोजपडताल कार्यक्रम। क्षयरोगका जोखिम समुह तथा स्वास्थ्य सेवाको पहुच कम भएका समुदायमा सकृय क्षयरोग खोजपडताल कार्यक्रम। घरपरिवारका सदस्यहरूको सम्पर्क परिक्षण, एवं पाँच वर्ष मुनिका बालबालिमा क्षयरोग रो	९३	०	०
४५३	विपद्का समयमा सिकाइ निरन्तरताका लागि सिकाइ आपुरण तथा द्रुत सिकाइ योजना (ReAL) कार्यान्वयन	३,००	०	०
४५४	रोजगार संवाद मञ्चको सञ्चालन	३०	०	०
४५५	प्रति विद्यार्थी लागतका आधारमा सिकाइ सामग्री तथा डिजिटल सिकाइ सामग्री व्यवस्थाका लागि विद्यालयलाई अनुदान	३,६३	०	०
४५६	शैक्षिक पहुँच सुनिश्चितता, अनौपचारिक तथा वैकल्पिक शिक्षा कार्यक्रम (परम्परागत विद्यालय, वैकल्पिक विद्यालय, साक्षरता र निरन्तर शिक्षाका कार्यक्रम समेत)	१,००	०	०
४५७	विद्यालयमा शैक्षिक गुणस्तर सुदृढीकरण एवम् कार्यसम्पादनमा आधारित प्रोत्साहन अनुदान	२,००	०	०
४५८	स्थानीय तहको रोजगार रणनीति तर्जुमा/ अध्यावधिक/ कार्यान्वयन तथा आन्तरिक रोजगारी प्रवर्द्धन अभियान सम्बन्धी कार्यक्रम सञ्चालन	१,००	०	०
४५९	विश्व रक्तचाप दिवस तथा आत्महत्या न्यूनीकरण दिवस मनाउने	२०	१०	५०.
४६०	महामरी/आकास्मिक रोग नियन्त्रण कार्यक्रम	८०	०	०
४६१	तोकिएका विद्यार्थीको दिवा खाजाका लागि विद्यालयलाई अनुदान	४,००	२,००	५०.
४६२	सामुदायिक विद्यालयका छात्राहरूलाई निशुल्क स्यानिटरी प्याड व्यवस्थापन	४,४१	०	०
४६३	रोजगारी सृजना (आई.डि.ए.)	७२	०	०
४६४	अन्य विविध खर्च (चिया, पानि लगायत अन्य विविध)	२४	०	०
४६५	परिवार योजना सेवा	१,२५	०	०
४६६	सार्वजनिक विद्यालयका विद्यार्थीहरूका लागि निशुल्क पाठ्यपुस्तक अनुदान (स्थानीय विषय/मातृभाषाको समेत)	२,००	०	०
४६७	इपिडेमियोलोजिकल रिपोर्टिङ	१२	०	०
४६८	नियमित तथ्याङ्कको गुणस्तर वृद्धिका लागि स्वास्थ्य संस्थाहरूको मासिक बैठक, डाटा भेरिफिकेशन तथा भ्यालिडेशन एवम् अर्धवार्षिक र वार्षिक समिक्षा	२,३०	०	०
४६९	सार्वजनिक विद्यालयका विद्यार्थीहरूका लागि निशुल्क पाठ्यपुस्तक अनुदान (स्थानीय विषय/मातृभाषाको समेत)	१०,६२	०	०
४७०	विद्यालयमा शैक्षिक गुणस्तर सुदृढीकरण एवम् कार्यसम्पादनमा आधारित प्रोत्साहन अनुदान	१,००	०	०
४७१	आ.व. २०८१/८२ मा नयाँ सुन्तलाजात पकेट विकास कार्यक्रम संचालन	१२,००	०	०
४७२	गरिवसँग विश्वेश्वर कार्यक्रम लागु भएका स्थानीय तहमा कार्यक्रम सञ्चालन खर्च	३,००	०	०
४७३	रोजगारीमा खटिनु पूर्व अभिमुखिकरण कार्यक्रम सञ्चालन	३५	०	०
४७४	कृषि, पशुपन्छी तथा मत्स्य तथ्याकं अध्यावधिक कार्यक्रम	६०	०	०
४७५	गुनासो सुनुवाइ कार्यक्रम	२,००	०	०



४७६	सामुदायिक विद्यालयका छात्राहरुलाई निशुल्क स्यानिटरी प्याड व्यवस्थापन	१,००	०	०
४७७	विपद्का समयमा सिकाइ निरन्तरताका लागि सिकाइ आपुरण तथा द्रुत सिकाइ योजना (ReAL) कार्यान्वयन	१,००	०	०
४७८	तोकिएका विद्यार्थीको दिवा खाजाका लागि विद्यालयलाई अनुदान	५,००	२,००	४०.
४७९	आकस्मिक अवस्थामा औसधि एवं ल्याब सामग्री ढुवानी, रेकर्डिङ तथा रिपोर्टिङका लागि फर्म फरमेट छपाइ, ई-टि.वि रजिस्टरअध्यावधिक, विश्व क्षयरोग दिवस सम्बन्धी कार्यक्रम, स्थलगत अनुशिक्षण तथा सुपरिवेक्षण, क्षयरोगका कार्यक्रमको अर्ध वार्षिक समिक्षा तथा कोहर्ट विश्	१,२५	४७	३८.१२
४८०	प्रजनन् रूग्णता स्वास्थ्य सेवा	५७	०	०
४८१	विद्यालय सञ्चालन तथा व्यवस्थापन अनुदान	१,८०	०	०
४८२	पोषणमैत्री स्थानीय शासन प्रवर्द्धन	३,००	०	०
४८३	किशोरकिशोरी स्वास्थ्य सेवा	८४	०	०
४८४	एच.पी.भी. खोप अभियान तथा नियमित खोपमा शुरुवात को लागि कार्यक्रम संचालन तथा व्यवस्थापन (स्वास्थ्यकर्मीको तालिम, महिला स्वास्थ्यस्वयंसेविका/स्वयंसेवक को अभिमुखीकरण, विद्यालय शिक्षक को बैठक र पालिका तथा वडा खोप समन्वय समितिको बैठक) खर्च	२,२७	०	०
४८५	विद्यालयमा शैक्षिक गुणस्तर सुदृढीकरण एवम् कार्यसम्पादनमा आधारित प्रोत्साहन अनुदान	८,५०	०	०
४८६	सामुदायिक विद्यालयका छात्राहरुलाई निशुल्क स्यानिटरी प्याड व्यवस्थापन	१,००	०	०
४८७	रोजगारी सृजना (आई.डि.ए.)	२६,००	०	०
४८८	अति गरिब परिवारहरुको लागि कम्तिमा १० जनाको लागि हुने गरी साझा सुविधा केन्द्रको स्थापना।	५,००	०	०
४८९	IMNCI को सचेतनात्मक कार्यक्रम	१,००	०	०
४९०	मृगौला प्रत्यारोपण गरेका, डायलाइसिस गराइरहेका, क्यासर रोगी र मेरूदण्ड पक्षघातका विरामीहरुलाई औषधि उपचार खर्च बापत मासिक रु ५ हजार दरले उपलब्ध गराइने रकम	१५,००	४,२०	२८.
४९१	पोषण कार्यक्रम	४,७६	१,५४	३२.३५
४९२	किसान सूचीकरण कार्यक्रम	१,००	०	०
४९३	तोकिएका विद्यार्थीको दिवा खाजाका लागि विद्यालयलाई अनुदान	२१,८९	१,७२	७.८९
४९४	सम्भाव्य उत्पादनको उत्पादकत्व र बजार प्रतिस्पर्धा बृद्धि गर्नका लागि कम्तिमा ५ जनाको समुहमा प्रविधि हस्तान्तरण	१,४०	०	०
४९५	शैक्षिक सुशासनका लागि सस्थागत क्षमता विकास, विद्यार्थी परीक्षण मुल्याङ्कन, शिक्षक मेन्टरिङ तथा विद्यालय सुपरिवेक्षण	१,००	०	०
४९६	शैक्षिक सुशासनका लागि सस्थागत क्षमता विकास, विद्यार्थी परीक्षण मुल्याङ्कन, शिक्षक मेन्टरिङ तथा विद्यालय सुपरिवेक्षण	१,००	०	०

४९७	स्वास्थ्य चौकी (आधारभूत स्वास्थ्य सेवा केन्द्र) को न्यूनतम सेवा मापदण्ड कार्यक्रम ( अभिमुखीकरण, समिक्षा, फलो अप , अनुगमन तथा सुदृढीकरण समेत )	१,१३	०	०
४९८	शैक्षिक सुशासनका लागि सस्थागत क्षमता विकास, विद्यार्थी परीक्षण मुल्याङ्कन, शिक्षक मेन्टरिङ तथा विद्यालय सुपरिवेक्षण	५,८१	०	०
४९९	माध्यमिक तह कक्षा (९-१०) मा अंग्रेजी, गणित र विज्ञान विषयमा शिक्षण सहयोग अनुदान	४,००	९९	२४.७६
५००	विद्यालय सञ्चालन तथा व्यवस्थापन अनुदान	२०	०	०
५०१	विद्यालय सञ्चालन तथा व्यवस्थापन अनुदान	२,००	०	०
५०२	माध्यमिक तह कक्षा (९-१०) मा अंग्रेजी, गणित र विज्ञान विषयमा शिक्षण सहयोग अनुदान	६,००	६,००	१००.
५०३	विद्यालय सञ्चालन तथा व्यवस्थापन अनुदान	११,२०	०	०
५०४	माध्यमिक तह कक्षा (९-१०) मा अंग्रेजी, गणित र विज्ञान विषयमा शिक्षण सहयोग अनुदान	२४,६८	७,०९	२८.७४
५०५	आयुर्वेद सेवा कार्यक्रम (आयुर्वेद औषधालय)	५,५०	५०	९.०९
५०६	आधारभूत तथा आकस्मिक स्वास्थ्य सेवाको लागि औषधि खरिद	१०,९३	०	०
५०७	सुरक्षित नागरिक आवास कार्यक्रम :- पर्वत जिल्ला क्षेत्र नं. १ अन्तर्गत पैयू गाउँपालिका- २९० वटा	२१	०	०
५०८	सुरक्षित नागरिक आवास कार्यक्रम :- पर्वत जिल्ला क्षेत्र नं. १ अन्तर्गत पैयू गाउँपालिका- २९० वटा	१५,००	०	०
५०९	घांसेको झो.पु पैयू १, अर्थुन बेउलिवास झो.पु. पैयू २, चिसा पानी घाट झो.पु. पैयू ५, कटुवाघाट झो.पु. पैयू ६, काम्नाभन्ज्यांग दोभानघाट पैयू ७, दुडेघाट झो.पु. पैयू ७, गेदिखोला आलेपुल पैयू-४, सिसौली डूडेघाट पैयू-६ पैयू गाउँपालिका, पर्वत	१०,००	०	०
५१०	पालुस्थान र छहरे झरना पर्यटकीय स्थल प्रवर्द्धन कार्यक्रम पैयु गापा ३ र ५	४५,००	०	०
५११	ठुलडाँडा, धरमपानी पैयूकोट अधुरो पदमार्ग निर्माण, पैयू गापा-४ पर्वत	९०,००	०	०
८०४४२५०२५१३ संघीय सरकारबाट हस्तान्तरित कार्यक्रम(समपुरक अनुदान)				
५१२	ठिलवेसी भर्मा कुभिण्डे घुम्सुङ्ग हुदै पर्यटकिय स्थल न्यौपानेगाउँ जाने सडक पैयू-२, पर्वत	६०,००	०	०
८०४४२५०२५२२ प्रदेश सरकारबाट हस्तान्तरित कार्यक्रम (विपेश अनुदान)				
५१३	गल्छिना धरमपानी पैयूकोट पदमार्ग पैयू - ४	४०,००	९९	२.४९
८०४४२५०२५२३ प्रदेश सरकारबाट हस्तान्तरित कार्यक्रम (समपुरक अनुदान)				
५१४	सरोखोला सिरवानी हाँडिखर्क ग्यामी भोर्ले सडक पैयू- ६,७ पर्वत	६०,००	०	०
कुल जम्मा		४१,०२,४०	१२,७८,५९	३१.१६

१३) तोकिए बमोजिम अन्य विवरण:नेपाल को संविधान २०७२ को स्थानीय सरकार संचालन ऐन २०७४ तोकिए बमोजिम हुनेछ।