

सूचनाको हक सम्बन्धी ऐन , २०६४ को दफा ५(३) र सूचनाको हक  
सम्बन्धी नियमावली, २०६५ को नियम ३  
बमोजिम सार्वजनिक गरिएको सूचना विवरण

सूचना सार्वजनिक गरेको अवधी: २०७८ कार्तिक देखी २०७८ पौष

सम्म



पैयूँ गाउँपालिका  
गाउँ कार्यपालिकाको कार्यालय  
हुवास, पर्वत

**निकायको स्वरूप र प्रकृति :** नेपालको संविधान २०७२ को धारा ५६ (१) ले संघ, प्रदेश र स्थानीय तह गरी ३ तहको राज्यको मूल संरचना रहने व्यवस्था गरी सोही धाराको उपधारा (४) र (५) ले स्थानीय तह तर्फ रहेको यस गाउँपालिका, सामाजिक साँस्कृतिक संरक्षण वा आर्थिक विकासका लागि विशेष, संरक्षित वा स्वायत्त क्षेत्र कायम गर्न सकिने व्यवस्था गरेको छ ।

**(१) गाउँपालिकाको काम, कर्तव्य र अधिकार :** नेपालको संविधान २०७२, स्थानीय सरकार संचालन ऐन २०७४ र नेपाल सरकारले तोके बमोजिमको काम, कर्तव्य र अधिकार.

**(२) कर्मचारी संख्या र विवरण :**

सि. न.	कर्मचारीको नाम	पद	सेवा	कार्यरत कार्यालय	सम्पर्क नं.
१	केशव लामिछाने	प्रमुख प्रशासकीय अधिकृत	प्रशासन	पैयूँ गाउँपालिकाको कार्यालय हुवास, पर्वत	९८५७६२०५४३
२	सरोज पराजुली	लेखा प्रमुख	लेखा	पैयूँ गाउँपालिकाको कार्यालय हुवास, पर्वत	९८४९०८४२२४
३	युवराज सुवेदी	लेखा अधिकृत	लेखा	पैयूँ गाउँपालिकाको कार्यालय हुवास, पर्वत	९८५७६२३१९७
४	यज्ञ प्रसाद लामिछाने	अधिकृत छैटौँ	शिक्षा	पैयूँ गाउँपालिकाको कार्यालय हुवास, पर्वत	९८५७६३०६६१
५	अनिल कमल न्यौपाने	अधिकृत छैटौँ	प्राविधिक	पैयूँ गाउँपालिकाको कार्यालय हुवास, पर्वत	९८४१७२८७३०
६	रविन्द्र गौतम	सुचना प्रविधि अधिकृत	प्राविधिक	पैयूँ गाउँपालिकाको कार्यालय हुवास, पर्वत	९८६६०५२०६९
७	पूर्ण प्रसाद न्यौपाने	सि.अ.हे.व.	स्वास्थ्य	पैयूँ गाउँपालिकाको कार्यालय हुवास, पर्वत	९८५६०३२८७२
८	संजिव ढकाल	रोजगार संयोजक	प्र.रोजगार.का	पैयूँ गाउँपालिकाको कार्यालय हुवास, पर्वत	९८६३४५९२४६
९	मिन प्रसाद न्यौपाने	जनसम्पर्क अधिकृत	जन सम्पर्क	पैयूँ गाउँपालिकाको कार्यालय हुवास, पर्वत	९८५७६४४९२१
१०	मञ्जु शर्मा	सहायक पाँचौँ	प्रशासन	पैयूँ गाउँपालिकाको कार्यालय हुवास, पर्वत	९८४७७४०२४९
११	शालिक रिजाल	सहायक पाँचौँ	लेखा	पैयूँ गाउँपालिकाको कार्यालय हुवास, पर्वत	९८४१०७८३३९
१२	लक्ष्मण थापा	सव-इन्जिनियर	इन्जिनियर	पैयूँ गाउँपालिकाको कार्यालय हुवास, पर्वत	९८४९२७३५२३
१३	सुवास भट्टराई	अ.स.ई	इन्जिनियर	पैयूँ गाउँपालिकाको कार्यालय हुवास, पर्वत	९८५७६४४६५५
१४	प्रविण बुढा मगर	ख.प.स.टे	प्राविधिक	पैयूँ गाउँपालिकाको कार्यालय हुवास, पर्वत	९८६६८४७१०४
१५	सुवास पौडेल	कम्प्युटर अपरेटर	विविध	पैयूँ गाउँपालिकाको कार्यालय हुवास, पर्वत	९८४३४०२५७९
१६	कल्पना देवी शर्मा	प्रा.स.	शिक्षा	पैयूँ गाउँपालिकाको कार्यालय हुवास, पर्वत	९८६०६९७६५६
१७	कमला शर्मा	सहायक चौथौँ	प्रशासन	पैयूँ गाउँपालिकाको कार्यालय हुवास, पर्वत	९८४७६३३०१५
१८	विष्णु कुमारी क्षत्री	सि.अ.न.मी	स्वास्थ्य	पैयूँ गाउँपालिकाको कार्यालय हुवास, पर्वत	९८५६०७१२१०
१९	मुकुन्द गौतम	MIS अपरेटर	-	पैयूँ गाउँपालिकाको कार्यालय हुवास, पर्वत	९८५६०५५५३०
२०	विकास सुवेदी	आ.ले.प	लेखा	पैयूँ गाउँपालिकाको कार्यालय हुवास, पर्वत	९८६७६६६६७३
२१	मनोज अर्याल	अमिन	प्राविधिक	पैयूँ गाउँपालिकाको कार्यालय हुवास, पर्वत	९८४०००५५५५
२२	मात्रिका देवी पौडेल	फिल्ड सहायक	-	पैयूँ गाउँपालिकाको कार्यालय हुवास, पर्वत	९८४३४०५४१६
२३	कृष्ण प्रसाद शर्मा	प्रा.स	प्र.म.रो.का	पैयूँ गाउँपालिकाको कार्यालय हुवास, पर्वत	९८४७७८२०९८

२४	विमला न्यौपाने	का.स	-	पैयूँ गाउँपालिकाको कार्यालय हुवास	९८१४१६८८१५
२५	चेतकुमारी कुँवर	का.स	-	पैयूँ गाउँपालिकाको कार्यालय हुवास	९८७५६२६८५
२६	झनक कुमारी चौधरी	का.स	-	पैयूँ गाउँपालिकाको कार्यालय हुवास	९८१६१६९१७८
२७	याम बहादुर थापा	का.स	-	पैयूँ गाउँपालिकाको कार्यालय हुवास	९८१७१७५४६९

**वडामा कार्यरत वडा सचिव र प्राविधिक सहायक कर्मचारीहरूको विवरण:**

सि.न.	कर्मचारीको नाम	पद	सेवा	कार्यरत कार्यालय	सम्पर्क नं.
१	माधव गौतम	वडा सचिव	वडा सचिव	१ नं वडा कार्यालय, टकलाक पर्वत	
२	प्रेम प्रसाद भुसाल	अ.स.इ	प्राविधिक	१ नं वडा कार्यालय, टकलाक पर्वत	९८४७४३०७३७
३	रिताकुमारी रिजाल	अ.स.इ	प्राविधिक	२ नं वडा कार्यालय, त्रिवेणी पर्वत	९८५७६३०९६०
४	राजेन्द्र तिवारी	अ.स.इ	प्राविधिक	३ नं वडा कार्यालय, हुवास पर्वत	९८५७६३०६६३
५	सविना चापागाई	वडा सचिव	प्रशासन	४ नं वडा कार्यालय, हुवास	९८५६०४६९१२
६	टुका कुमारी शर्मा	प्रा.स	प्राविधिक	५ नं वडा कार्यालय, चिसापानी पर्वत	९८६७६६३६२९
७	पाराश्वर सापकोटा	सहायक चौथो	प्रशासन	६ नं वडा कार्यालय, सरौंखोला पर्वत	९८५६०७०४९३
८	नरेन्द्र आचार्य	सहायक चौथो	प्रशासन	७ नं वडा कार्यालय, भोर्ले पर्वत	९८४३०८७४२५

**पैयूँ हटिया आयुर्वेद औषधालयमा कार्यरत कर्मचारीहरूको विवरण:**

सि.न.	कर्मचारीको नाम	पद	सेवा	कार्यरत कार्यालय	सम्पर्क नं.
१	दिनेश आले	कविराज निरीक्षक	स्वास्थ्य	पैयूँ हटिया आयुर्वेद औषधालय हुवास पर्वत	९८५६०५४१९८
२	सिता काफ्ले	का.स		पैयूँ हटिया आयुर्वेद औषधालय हुवास पर्वत	
३	मैना प्रधान	का.स		पैयूँ हटिया आयुर्वेद औषधालय हुवास पर्वत	

**कृषि शाखामा कार्यरत कर्मचारी**

सि.नं.	कर्मचारीको नाम	पद	सेवा	कार्यरत कार्यालय	सम्पर्क नं.
१	दिपाञ्जली शर्मा	ना.प्रा.स.	कृषि प्राविधिक	पैयूँ गाउँपालिका ४ नं. वडा कार्यालय हुवास,पर्वत	९८६५३४८२३४
२	टोप बाहादुर राना	का.स.	कृषि प्राविधिक	पैयूँ गाउँपालिकाको कार्यालय, कृषि शाखा	९८४७७७१९८८
३	संदिप तिवारी	ना.प्रा.स	कृषि प्राविधिक	पैयूँ गाउँपालिकाको कार्यालय, कृषि शाखा	९८६३०४३७३०

## लघु उद्यम विकास कार्यक्रममा कार्यरत कर्मचारी

सि.नं.	कर्मचारीको नाम	पद	सेवा	कार्यरत कार्यालय	सम्पर्क नं.
१	सोनि श्रेष्ठ	उ.वि.सहजकर्ता	उद्यम विकास	पैयूँ गाउँपालिकाको कार्यालय	९८६६४६८९३८
२	संगिता तिवारी	उ.वि.सहयोगी	कृषि प्राविधिक	पैयूँ गाउँपालिकाको कार्यालय	९८६७९३७७३९

## पशु सेवा शाखामा कार्यरत कर्मचारी

सि.नं.	कर्मचारीको नाम	पद	सेवा	कार्यरत कार्यालय	सम्पर्क नं.
१	हरी प्रसाद पैनी	ना.प.स्वा.प्रा.	पशु सेवा प्राविधिक	पैयूँ गाउँपालिका १ नं. वडा कार्यालय	९८६९१७४७८९
२	सुदिप काफ्ले	ना.प.स्वा.प्रा.	पशु सेवा प्राविधिक	पैयूँ गाउँपालिकाको कार्यालय, पशु शाखा	९८६९५९५०९५
३	गोपाल प्रशाद शर्मा	ना.प.स्वा.प्रा.	पशु सेवा प्राविधिक	पैयूँ गाउँपालिका ७ नं. वडा कार्यालय	९८५७६८२९९९
४	शुसिला गौडेल	ना.प.स्वा.प्रा.	पशु सेवा प्राविधिक	पैयूँ गाउँपालिकाको कार्यालय, पशु शाखा	९८०९३८९२००

## निजी आवास पूर्णनिर्माण (भुकम्प)मा कार्यरत कर्मचारी

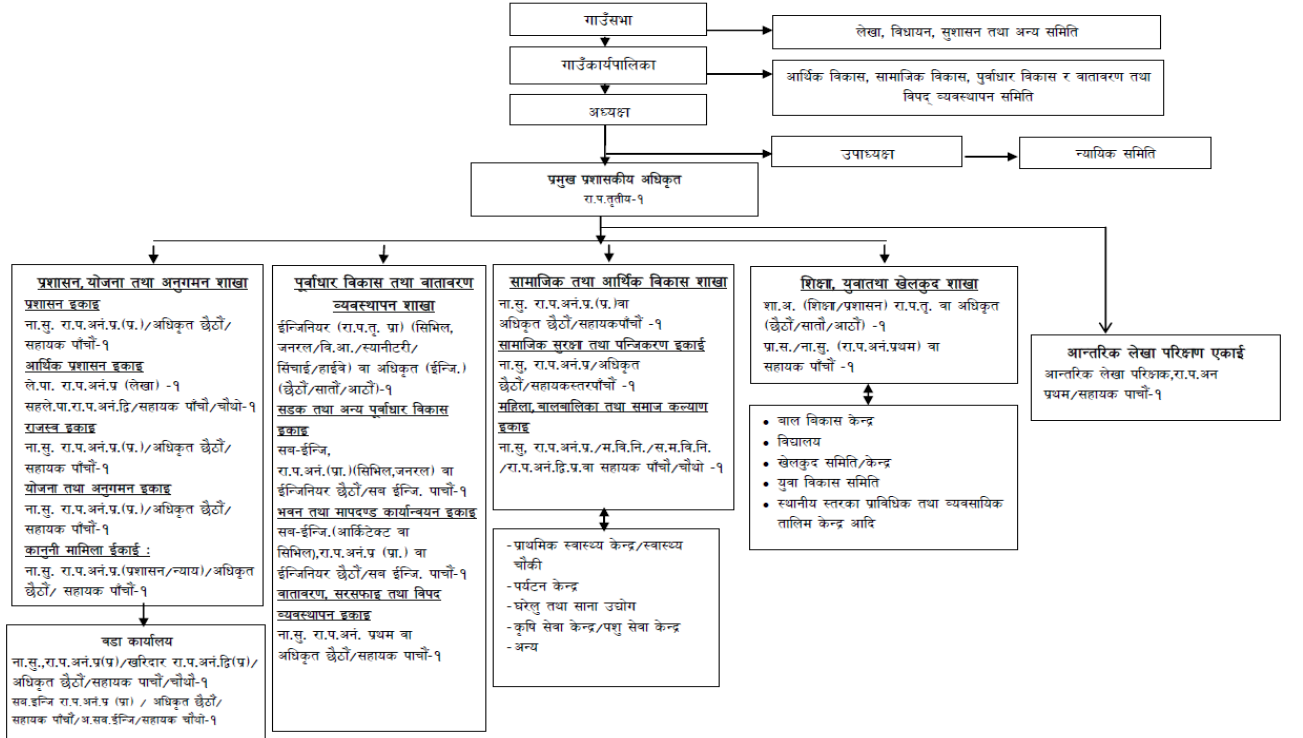
सि.नं.	कर्मचारीको नाम	पद	सेवा	कार्यरत कार्यालय	सम्पर्क नं.
१	महेश जोशी	सब-इन्जिनियर	प्राविधिक	पैयूँ गाउँपालिकाको कार्यालय, हुवास	९८४९९०३९३०
२	आशोक बखेल	अ.स.ई	प्राविधिक	पैयूँ गाउँपालिकाको कार्यालय, हुवास	९८४७७७९९८८

## पैयूँ गाउँकार्यपालिकाका पदाधिकारीहरूको विवरण

सि.नं.	नाम थर	ठेगाना	पद	फोन नम्बर
१	श्री खगेन्द्र प्रसाद तिवारी	पैयूँ गा.पा. ६, पर्वत	अध्यक्ष	९८५७६४४९००
२	श्री जसमती गुरुङ्ग	पैयूँ गा.पा. २, पर्वत	उपाध्यक्ष	९८५७६५९९००
३	श्री पिताम्बर भुसाल	पैयूँ गा.पा. १, पर्वत	वडा अध्यक्ष १	९८५७६४०९४५
४	श्री भिमसेन गुरुङ्ग	पैयूँ गा.पा. २, पर्वत	वडा अध्यक्ष २	९८४६०३४८०९
५	श्री विष्णु प्रसाद काफ्ले	पैयूँ गा.पा. ३, पर्वत	वडा अध्यक्ष ३	९८५७६६०४००
६	श्री महेन्द्र कुमार श्रेष्ठ	पैयूँ गा.पा. ४, पर्वत	वडा अध्यक्ष ४	९८२६९४९७७३
७	श्री उमाकान्त भुर्तेल	पैयूँ गा.पा. ५, पर्वत	वडा अध्यक्ष ५	९८९५४०६०३३
८	श्री थानेश्वर तिवारी	पैयूँ गा.पा. ६, पर्वत	वडा अध्यक्ष ६	९८४७७२४९९९

९	श्री भिम बहादुर गुरुङ्ग	पैयूँ गा.पा. ७, पर्वत	वडा अध्यक्ष ७	९८५६०२८८१४
१०	श्री रुका न्यौपाने	पैयूँ गा.पा. १, पर्वत	महिला सदस्य	९८२६१४९८३२
११	श्री कोपिला थापा	पैयूँ गा.पा. ३, पर्वत	महिला सदस्य	९८६७१८७६४९
१२	श्री जसमाया गुरुङ्ग	पैयूँ गा.पा. ७, पर्वत	महिला सदस्य	९८०५८६०१९८
१३	श्री रमा न्यौपाने	पैयूँ गा.पा. ६, पर्वत	महिला सदस्य	९८४७६४५७७४
१४	श्री खैसरा घर्ती	पैयूँ गा.पा. २, पर्वत	अल्पसंख्यक सदस्य	९८०६७५९६४८
१५	श्री सुनिता वि.क. सुनार	पैयूँ गा.पा. ३, पर्वत	दलित सदस्य	९८०३१३११९१

### (३) गाउँपालिकाको संगठनात्मक ढाँचा



## ६) सेवा प्रदान गर्न लाग्ने दस्तुर र अवधि :

### पैयूँ गाउँपालिका आर्थिक ऐन, २०७८

प्रस्तावना: पैयूँ गाउँपालिकाको आर्थिक वर्ष २०७८/०७९ को अर्थ सम्बन्धी प्रस्तावलाई कार्यान्वयन गर्नको निमित्त स्थानीय कर तथा शुल्क सङ्कलन गर्ने, छुट दिने तथा आय सङ्कलनको प्रशासनिक व्यवस्था गर्न वाञ्छनीय भएकाले,

नेपालको संविधानको धारा २८८ को उपधारा (२) र स्थानीय सरकार सञ्चालन ऐन, २०७४ को दफा (१०२) बमोजिम यो ऐन बनाएको छ ।

१. **संक्षिप्त नाम र प्रारम्भ:** (१) यस ऐनको नाम "पैयूँ गाउँपालिकाको आर्थिक ऐन, २०७८" रहेको छ ।  
(२) यो ऐन २०७९ साल श्रावण १ गते देखि पैयूँ गाउँपालिका क्षेत्र भित्र लागू हुनेछ ।
२. **सम्पत्ति कर:** गाउँपालिका क्षेत्रभित्र अनुसूची (१) बमोजिम सम्पत्ति कर लगाइने र असुल उपर गरिनेछ ।
३. **भूमि कर (मालपोत):** गाउँपालिका क्षेत्रभित्र अनुसूची (२) बमोजिम भूमि कर (मालपोत) लगाइने र असुल उपर गरिनेछ ।
४. **घर बहाल कर:** गाउँपालिका क्षेत्रभित्र कुनै व्यक्ति वा संस्थाले भवन, घर, पसल, ग्यारेज, गोदाम, टहरा, छप्पर, जग्गा वा पोखरी पूरै आंशिक तवरले बहालमा दिएकोमा अनुसूची (३) बमोजिम घर जग्गा बहाल कर लगाइने र असुल गरिनेछ ।
५. **व्यवसाय कर:** गाउँपालिका क्षेत्रभित्र व्यापार, व्यवसाय वा सेवामा पूँजीगत लगानी र आर्थिक कारोबारका आधारमा अनुसूची (४) बमोजिम व्यवसाय कर लगाइने र असुल उपर गरिनेछ ।
६. **जडिबुटी, कवाडी र जीवजन्तु कर:** गाउँपालिका क्षेत्रभित्र कुनै व्यक्ति वा संस्थाले ऊन, खोटो, जडिबुटी, वनकस, कवाडी माल र प्रचलित कानूनले निषेध गरिएको जीवजन्तु बाहेकका अन्य मृत वा मारिएका जीवजन्तुको हाड, सिङ, प्वाँख, छाला जस्ता बस्तुको व्यवसायिक कारोवार गरेवापत अनुसूची (५) बमोजिमको कर लगाइने र असुल उपर गरिनेछ ।
७. **सवारी साधन कर:** गाउँपालिका क्षेत्रभित्र दर्ता भएका सवारी साधनमा अनुसूची (६) बमोजिम सवारी साधन कर लगाइने र असुल उपर गरिनेछ । तर, प्रदेश कानून स्वीकृत भई सो कानूनमा अन्यथा व्यवस्था भएको अवस्थामा सोही बमोजिम हुनेछ ।
८. **विज्ञापन कर:** गाउँपालिका क्षेत्रभित्र हुने विज्ञापनमा अनुसूची (७) बमोजिम विज्ञापन कर लगाइने र असुल उपर गरिनेछ । तर, प्रदेश कानून स्वीकृत भई सो कानूनमा अन्यथा व्यवस्था भएको अवस्थामा सोही बमोजिम हुनेछ ।
९. **मनोरञ्जन कर:** गाउँपालिका क्षेत्रभित्र हुने मनोरञ्जन व्यवसाय सेवामा अनुसूची (८) बमोजिम व्यवसाय कर लगाइने र असुल उपर गरिनेछ । तर, प्रदेश कानून स्वीकृत भई सो कानूनमा अन्यथा व्यवस्था भएको अवस्थामा सोही बमोजिम हुनेछ ।
१०. **बहाल बिटौरी शुल्क:** गाउँपालिका क्षेत्रभित्र आफुले निर्माण, रेखदेख वा संचालन गरेका अनुसूची (९) मा उल्लेख भए अनुसार हाट बजार वा पसलमा सोही अनुसूची मा भएको व्यवस्थाअनुसार बहाल बिटौरी शुल्क लगाइने र असुल उपर गरिनेछ ।
११. **पार्किङ शुल्क:** गाउँपालिका क्षेत्रभित्र कुनै सवारी साधनलाई पार्किङ सुविधा उपलब्ध गराएवापत अनुसूची (१०) बमोजिम पार्किङ शुल्क लगाइने र असुल उपर गरिनेछ ।

१२. ट्रेकिङ्ग, कायोकिड, क्यानोइङ्ग, बन्जी जम्पिङ्ग, जिपफ्लायर र ज्याफटीङ्ग शुल्क: गाउँपालिकाले आफ्नो क्षेत्रभित्र ट्रेकिङ्ग, कायोकिड, क्यानोइङ्ग, बन्जी जम्पिङ्ग, जिपफ्लायर र ज्याफटीङ्ग सेवा वा व्यवसाय सञ्चालन गरेबापत अनुसूची (११) बमोजिमको शुल्क लगाइने र असुल उपर गरिनेछ ।
१३. सेवा शुल्क, दस्तुर: गाउँपालिकाले निर्माण, सञ्चालन वा व्यवस्थापन गरेका अनुसूची (१२) मा उल्लिखित स्थानीय पूर्वाधार र उपलब्ध गराइएको सेवामा सेवाग्राहीबाट सोही अनुसूचीमा व्यवस्था भए अनुसार शुल्क लगाइने र असुल उपर गरिनेछ ।
१४. पर्यटन शुल्क: गाउँपालिकाले आफ्नो क्षेत्रभित्र निर्माण गरेका उद्यान, पार्क,चिडियाखाना ऐतिहासिक तथा पुरातात्विक सम्पदा,संग्राहालय जस्ता सम्पदाको उपयोग गरेबापत अनुसूची (१३) मा उल्लिखित दरमा पर्यटन शुल्क लगाइने र असुल उपर गरिनेछ । तर, प्रदेश कानुन स्वीकृत भई सो कानुनमा अन्यथा व्यवस्था भएको अवस्थामा सोही बमोजिम हुनेछ ।
१५. कर छुट: यस ऐन बमोजिम कर तिर्ने दायित्व भएका व्यक्ति वा संस्थाहरुलाई कुनै पनि किसिमको कर छुट दिइने छैन ।
१६. कर तथा शुल्क सङ्कलन सम्बन्धी कार्यविधि: यो ऐनमा भएको व्यवस्था अनुसार कर तथा शुल्क सङ्कलन सम्बन्धी कार्यविधि गाउँपालिकाले तोके अनुसार हुनेछ ।

### अनुसूचीहरु

#### अनुसूची १ - सम्पत्ति कर

सि.नं.	सम्पत्तिको मुल्य	चालु आ.व. का करका दरहरु	आगामी आ.व. ०७८/७९ का लागि प्रस्तावित करका दरहरु	पुष्ट्याई
१	रु. १ लाख देखि १० लाखसम्म	२००	२००	०.०२०
२	रु १० लाख १ देखी २० लाखसम्म	५००	५००	०.०२५
३	रु. २० लाख १ देखी ३० लाखसम्म	९००	९००	०.०३०
४	रु. ३० लाख १ देखी ५० लाखसम्म	१७५०	१७५०	०.०३५
५	रु ५० लाख १ देखी १ करोडसम्म	३०००	३०००	०.०३०
६	रु. १ करोड १ देखी २ करोडसम्म	६२००	६२००	०.०३१
७	रु. २ करोड १ देखी ५ करोडसम्म	१६०००	१६०००	०.०३२
८	रु. ५ करोडमाथी जतिसुकै भएपनि	१८०००	१८०००	०.०३३

#### अनुसूचि २ भूमिकर

सि.नं	जग्गाको मुल्य	चालु आ.व. का करका दरहरु	आगामी आ.व. ०७८/७९ का लागि प्रस्तावित करका दरहरु	पुष्ट्याई
१	रु. १ लाख देखी २ लाखसम्म	१००	१००	एकमुष्ट
२	रु. २ लाख १ देखी ३ लाखसम्म	१२५	१२५	प्रतिलाखमा रु. २५ थप

३	रु ३ लाख १ देखी ५ लाखसम्म	१७५	१७५	प्रतिलाखमा रु. २५ थप
४	रु ५ लाख १ देखी ७ लाखसम्म	२२५	२२५	प्रतिलाखमा रु. २५ थप
५	रु ७ लाख १ देखी १० लाखसम्म	३००	३००	प्रतिलाखमा रु. २५ थप
६	रु १० लाख १ देखी १३ लाखसम्म	३९०	३९०	प्रतिलाखमा रु. ३० थप
७	रु १३ लाख १ देखी १६ लाखसम्म	४८०	४८०	प्रतिलाखमा रु. ३० थप
८	रु १६ लाख १ देखी २० लाखसम्म	६००	६००	प्रतिलाखमा रु. ३० थप
९	रु २० लाख १ देखी २५ लाखसम्म	७५०	७५०	प्रतिलाखमा रु. ३० थप
१०	रु २५ लाख १ देखी ३० लाखसम्म	९००	९००	प्रतिलाखमा रु. ३० थप
११	रु ३० लाख १ देखी ४० लाखसम्म	१२००	१२००	प्रतिलाखमा रु. ३० थप
१२	रु ४० लाख १ देखी ५० लाखसम्म	१५००	१५००	प्रतिलाखमा रु. ३० थप
१३	रु ५० लाख १ देखी ६५ लाखसम्म	१९५०	१९५०	प्रतिलाखमा रु. ३० थप
१४	रु ६५ लाख १ देखी ८० लाखसम्म	२४००	२४००	प्रतिलाखमा रु. ३० थप
१५	रु ८० लाख १ देखी १ करोडसम्म	३२००	३२००	प्रतिलाखमा रु. ४० थप
१६	रु १ करोड १ देखी २ करोडसम्म	७२००	७२००	प्रतिलाखमा रु. ४० थप
१७	रु २ करोड १ देखी ३ करोडसम्म	११२००	११२००	प्रतिलाखमा रु. ४० थप
१८	रु ३ करोड १ देखी ४ करोडसम्म	१५२००	१५२००	प्रतिलाखमा रु. ४० थप
१९	रु ४ करोड १ देखी ५ करोडसम्म	१९२००	१९२००	प्रतिलाखमा रु. ४० थप
२०	रु ५ करोडदेखी माथि			प्रतिलाखमा रु. ५० थप हुँदै जाने

अनुसूची — ३ घरवहाल कर

सि.नं	घरको प्रकार	चालु आ.व. का करका दरहरू	आगामी आ.व. ०७८/७९ का लागि प्रस्तावित करका दरहरू	कैफियत
१	संस्थागत	१० प्रतिशत	१० प्रतिशत	
२	पक्की घर आफैँ बस्ने प्रयोजनका लागि आर.सी.सी. पिलर भएको			
	एक तले	२००	२००	
	दुई तले	३००	३००	
	तिन तले	४००	४००	
	चार तले	५००	५००	
३	पक्की घर (व्यावसायिक / भाडामा दिने प्रयोजनका लागि)			
	एक तले	५००	५००	
	दुई तले	७००	७००	
	तिन तले	९००	९००	



	चार तले वा सोभन्दा माथी	१२००	१२००	
४	ढुंगा माटोले बनाएको र ढुङ्गा वा जस्तापाताले छाएको घर			
	व्यक्तिगत प्रयोजनका लागि	१००	१००	
	व्यवसायिक प्रयोजनका लागि	२००	२००	
	हल भाडा प्रति दिन गाउँपालिका वडा हल	१०००	१०००	
	कुचि मात्र प्रतिदिन प्रतिकुचि	२	२	

**अनुसूची-४- व्यवसाय कर**

सि.नं	व्यवसाय कर	चालु आ.व. का करका दरहरू	आगामी आ.व. ०७८/७९ का लागि प्रस्तावित करका दरहरू	कैफियत
१	<b>मदिरा पसल</b>			
	वितरक	२०००	२०००	
	थोक विक्रेता	१५००	१५००	
	खुद्रा विक्रि पसल	१०००	१०००	
२	<b>चुरोट बिडी सुर्तीजन्य</b>			
	वितरक	१५००	१५००	
	थोक विक्रेता	१०००	१०००	
	खुद्रा विक्रि पसल	७००	७००	
	थोक विक्रेता पसल	५००	५००	
	खुद्रा विक्रि पसल	२००	२००	
३	<b>सुनचाँदी पसल</b>			
	थोक रुपमा फेन्सि गहना बनाई विक्रि गर्ने पसल	२०००	२०००	
	साना वा हाते गहना बनाई विक्रि गर्ने पसल	१५००	१५००	
	साधरण गहना बनाई विक्रि गर्ने पसल	५००	५००	
४	<b>औषधी पसल</b>			
	औषधि थोक विक्रेता	२०००	२०००	
	औषधि खुद्रा पसल(डाक्टर भएको)	१०००	१०००	
	औषधि खुद्रा पसल (डाक्टर नभएको)	७००	७००	
	आयुर्वेदिक औषधि पसल	५००	५००	
	एग्रोभेट थोक विक्रेता पसल	५००	५००	
	एग्रोभेट खुद्रा विक्रेता पसल	२००	२००	

५	स्टेसनरी तथा पुस्तक, छापाखाना र कस्मेटिक			
	स्टेसनरी तथा पुस्तक पसल	५००	५००	
	थोक विक्रेता	१०००	१०००	
	अफसेट	२०००	२०००	
	साधरण प्रेस फ्लेस बोर्ड समेत	१०००	१०००	
	कस्मेटिक पसल ब्यूटी पार्लर समेत	५००	५००	
	हेयर कटिड	५००	५००	
६	मोटर पार्टस			
	थोक विक्रेता पसल	२०००	२०००	
	खुद्रा विक्रेता पसल	१५००	१५००	
७	प्लाई तथा ग्लास			
	थोक विक्रेता पसल	५००	५००	
	खुद्रा विक्रेता पसल	३००	३००	
	थोक विक्रि पसल	१०००	१०००	
	खुद्रा विक्रि पसल	५००	५००	
८	ब्याग हाउस			
	थोक विक्रेता पसल	३००	३००	
	खुद्रा विक्रि पसल	२००	२००	
	धागो टाँक पसल	१००	१००	
९	इलेक्ट्रोनिकस पसल			
	थोक विक्रेता पसल	२०००	२०००	
	खुद्रा विक्रेता पसल	५००	५००	
	मोवाइल, घडी, रेडियो, क्याल्कुलेटर अडियो भिडियो क्यासेट तथा टिभि	५००	५००	
१०	विद्युत सामग्री			
	थोक विक्रेता पसल	१५००	१५००	
	खुद्रा विक्रेता पसल	५००	५००	
११	हार्डवयर मेसिनरी, पेन्टस, स्यानिटरी, मार्बल पसल			
	थोक विक्रेता	३०००	३०००	
	खुद्रा विक्रेता	२०००	२०००	
१२	पेट्रोलियम पदार्थ			
	पेट्रोल पम्प	१५००	१५००	
	ग्याँस सिलिन्डर सब डिलर	२००	२००	
	मट्टितेल मात्र विक्रि गर्ने	५००	५००	
१३	स्टील आलुमिनियम पसल			
	थोक विक्रि पसल	२०००	२०००	
	खुद्रा विक्रि पसल	१०००	१०००	

१४	<b>फर्निचर</b>			
	थोक विक्रेता पसल	२०००	२०००	
	खुद्रा विक्रि पसल	१०००	१०००	
१५	<b>सवारी साधन बिक्री पसल</b>			
	बस ट्याक्टर ट्रक जिप कार भ्यान डिलर	२०००	२०००	
	मोटरसाईकल डिलर	१०००	१०००	
	साईकल डिलर	४००	४००	
	रिकन्डिसन हाउस	५००	५००	
	विविध विषयका सामान सप्लायर्स	५००	५००	
१६	<b>दैनिक उपभोग्य वस्तु</b>			
	खाद्यान्न किराना पसल	५००	५००	
	खाद्यान्न किराना खुद्रा	३००	३००	
	सानो किराना पसल आलु प्याज लसुन आदि (५० हजारसम्म पूजि भएको)	१००	१००	
१७	<b>फलफूल पसल</b>			
	थोक विक्रि पसल	५००	५००	
	खुद्रा विक्रि पसल	२००	२००	
१८	<b>तरकारी पसल</b>			
	थोक विक्रि पसल	५००	५००	
	खुद्रा विक्रि पसल	२००	२००	
१९	<b>सुती कपडा पसल</b>			
	थोक विक्रि पसल	५००	५००	
	खुद्रा विक्रि पसल	२००	२००	
२०	<b>विशेषज्ञ परामर्श तथा अन्य व्यावसायिक सेवा</b>			
	चिकित्सा सेवा	१०००	१०००	
	कन्सल्टेन्ट(ईन्जिनियरिङ)	१०००	१०००	
	कानून व्यवसायि ल फर्म	१०००	१०००	
	लेखापरिक्षण व्यवसायी	२०००	२०००	
	सिए	१५००	१५००	
	क,ख	१०००	१०००	
	ग,घ	१०००	१०००	
	दन्त चिकित्सक	१०००	१०००	
	अनुसन्धान कर्ता परामर्शकर्ता	१०००	१०००	
	पशु चिकित्सक डाक्टर पशु	२००	२००	

	चिकित्सक सेवा प्रदायक			
२१	ढुवानी तथा ट्रान्सपोर्ट			
	क वर्ग	१०००	१०००	
	ख वर्ग	७००	७००	
	ग वर्ग	५००	५००	
२२	निर्माण व्यवसायी			
	नेपाल सरकारबाट ईजाजत पत्र प्राप्त क,ख,ग वर्गको निर्माण व्यवसायीले गाउँपालिका भित्र कार्य गरे वापत	५०००	५०००	
	नेपाल सरकारबाट ईजाजत पत्र प्राप्त ख वर्गको निर्माण व्यवसायी	४०००	४०००	
	नेपाल सरकारबाट ईजाजत पत्र प्राप्त ग वर्गको निर्माण व्यवसायी	३५००	३५००	
	नेपाल सरकारबाट ईजाजत पत्र प्राप्त घ वर्गको निर्माण व्यवसायी	३०००	३०००	
२३	भवन निर्माण			
	मिक्सचर र सटरिड सामान भएको	२०००	२०००	
	सटरिड सामान मात्र भएको	१२००	१२००	
	उत्पादन मूलक उद्योग	१०००	१०००	
	ग्रिल उद्योग	१०००	१०००	
	जुत्ता उद्योग	३००	३००	
	जुत्ता सोरुम मात्र	३००	३००	
	पशु आहार विक्रि केन्द्र	३००	३००	
	घरेलु कुटिर उद्योग (अगर बत्ति मैन बत्ति टीका अचार तथा अन्य कुटिर)	१००	१००	
	कपडा तथा गार्मेन्ट उद्योग	४०००	४०००	
	सिरक डसना उद्योग	१०००	१०००	
२४	कुटानी पेलानी			
	फलोर मिल	१०००	१०००	
	सेलर मिल	८००	८००	
	होलर मिल	७००	७००	
	चिउरा मिल	५००	५००	
	मसला मिल	३००	३००	
२५	डेरी उद्योग			
	थोक विक्रेता	१०००	१०००	
	खुद्रा विक्रेता	३००	३००	
२६	उपभोग्य वस्तु उत्पादा उद्योग			

	कुकिज नुडल्स	५००	५००	
	दालमोट पाउरोटी	४००	४००	
	स मिल प्लाइ उद्योग	१५००	१५००	
२७	<b>वन उद्योग</b>			
	काठ विक्रि उद्योग	१०००	१०००	
	काठको फर्निचर उद्योग र शोरूम	५००	५००	
	क्रसर कंक्रीट इट्टा भट्टा उद्योग	५०००	५०००	
२८	<b>पर्यटन</b>			
	होटल लज रेष्टुरेन्ट	१०००	१०००	
	भोजनालय	५००	५००	
	मिठाइ पसल	५००	५००	
	पार्टि प्यालेस	१५००	१५००	
	साना खाजा नास्ता पसल	२००	२००	
	मदिरा पसल	५००	५००	
	टेन्ट हाउस	१०००	१०००	
२९	<b>सेवा उद्योग</b>			
	कलरल्याब/फोटो स्टुडियो	५००	५००	
	सिनेमा हल	२०००	२०००	
३०	<b>संचार</b>			
	केवुल च्यानल प्रसारण	१०००	१०००	
	एफएम प्रसारण	७००	७००	
	पत्रपत्रिका प्रसारण सेवा	५००	५००	
	फोटोकपी,पीसिओ साइवर तथा क्याफे	२००	२००	
	कुरियर सेवा	२००	२००	
३१	<b>वित्तिय सेवा</b>			
	वाणिज्य बैंक प्रति शाखा	१००००	१००००	
	विकास बैंक प्रति शाखा	५०००	५०००	
	फाईनान्स कम्पनि प्रति शाखा	३०००	३०००	
	बहुउद्येश्यीय सहकारी संस्था	२०००	२०००	
	वचत तथा ऋण सहकारी संस्था	१५००	१५००	
	कृषि सहकारी संस्था	५००	५००	
	रेमिटेन्स सेवा	५००	५००	
३२	<b>स्वास्थ्य सेवा</b>			
	निजि अस्पताल तथा नर्सिड होम	१००००	१००००	
	क्लिनिक मेडिकल हल	१०००	१०००	
	चस्मा पसल	५००	५००	

३३	शिक्षा			
	निजि क्याम्पस तथा मावि	१०००	१०००	
	निजी आधारभुत विद्यालय	८००	८००	
	निजि प्रावि /मन्टेश्वरी	५००	५००	
	सवारी चालक तालिम /ड्राईभिड इन्स्टिच्युट	१०००	१०००	
	भाषा शिक्षा कोचिड सेन्टर	५००	५००	
३४	मर्मत			
	बडी मर्मत गर्ने	३००	३००	
	टायर ट्युब मर्मत / रिसोलिड, हावा भर्ने	३००	३००	
	इन्जिन मर्मत	३००	३००	
	डेन्टिड पेन्टिड	३००	३००	
	टि.भी. फ्रिज मोटर पञ्चा घडी जेनेरेटर कम्प्युटर मर्मत मोवाइल मर्मत	५००	५००	
	मोटरसाइकल शोरुम	१५००	१५००	
	मोटसाइकल मर्मत	५००	५००	
	बस,ट्याक्सि लगायत सवारी साधन मर्मत	१०००	१०००	
	ड्राईक्लिनिक	३००	३००	
	साइनबोर्ड आर्ट ब्यवसाय	३००	३००	
	माछा मासु विक्रि पसल	३००	३००	
	पूल विरुवा पसल	५००	५००	
	भाँडा पसल तथा किचन सामाग्री	५००	५००	
	खेलौना, गिफ्ट हाउस, तथा फोटो फ्रेम	५००	५००	
	माथि उल्लेख नभएका पेशा ब्यवसाय	५००	५००	
	फेन्सी खुद्रा सामान कपडा चप्पल आदी	प्रतिदिन ७५	प्रतिदिन ७५	घुमन्ते पसलहरु
	फेन्सी /खाद्यान्न सामान गाडी द्वारा घुमाएर बेच्नेहरुका लागी	प्रतिदिन ७५	प्रतिदिन ७५	
	आलु तरकारी गाडी द्वारा घुमाएर बेच्नेका लागी	नलिने	नलिने	
	ठेला/पोका वा झोलामा सामान राखी मोटरसाइकल वा आफैले बेच्ने	प्रति दिन २०० मासिक १०००	प्रति दिन २०० मासिक १०००	
	बिमा एजेन्ट	५००	५००	

	सर्वेयर	५००	५००	
	नोटरी	१०००	१०००	

नुसूची- ५ — जडिबुटी, कवाडी र जीवजन्तु कर

सि.नं	राजश्वका क्षेत्रहरू	चालु आ.व. का करका दरहरू	आगामी आ.व. ०७८/७९ का लागि प्रस्तावित करका दरहरू	कैफियत
१	उन (प्राकृतिक तथा कृत्रिम)	२५ पैसा प्रति के.जी.	२५ पैसा प्रति के.जी.	
२	काठ गोलिया चिरान	रु. १ प्रति क्यु.फिट	रु. १ प्रति क्यु.फिट	
३	खालि सिसी बियर बोतल	२० पैसा प्रति गोटा	२० पैसा प्रति गोटा	
४	प्लास्टिक बोतल भाडा कुडा जर्किन चप्पल	२५ पैसा प्रति के.जी.	२५ पैसा प्रति के.जी.	
५	धातु तथा फलामका टुक्रा	२५ पैसा प्रति के.जी.	२५ पैसा प्रति के.जी.	
६	मरेका मारिएका पशुको हाड,छाला,सिड,खुर	२५ पैसा प्रति के.जी.	२५ पैसा प्रति के.जी.	

अनुसुचि: ६- सवारी साधन कर

सि.नं.	सवारी साधनका प्रकार	चालु आ.व. का करका दरहरू	आगामी आ.व. ०७८/७९ का लागि प्रस्तावित करका दरहरू	कैफियत
१	बस,ट्रक,लरी र अन्य हेभी गाडीमा	तत्काल लागु नगर्ने	तत्काल लागु नगर्ने	
२	भाडाका कार जिपमा			
३	भाडाको मिनि बसमा			
४	निजी कार मिनि बसमा			
५	स्कुटर, मोटरसाइकल तथा अन्य सवारी साधन			
६	ठेला गाडा तथा रिक्सा			
७	रातो कालो प्लेट भएको भाडामा चलने टेक्टर			

अनुसूची: ७- विज्ञापन कर

सि.नं	विज्ञापनका प्रकारहरु	चालु आ.व. का करका दरहरु	आगामी आ.व. ०७८/७९ का लागि प्रस्तावित करका दरहरु	कैफियत
१	सार्वजनिक स्थानमा विज्ञापन वा साईनबोर्ड राखेवापत वार्षिक व्यवसायिक का लागि मात्र ।	५००	५००	

अनुसूची: ८- मनोरञ्जन कर

सि.नं	मनोरञ्जनका प्रकारहरु	चालु आ.व. का करका दरहरु	आगामी आ.व. ०७८/७९ का लागि प्रस्तावित करका दरहरु	कैफियत
१	क) सिनेमा हल तथा मनोरञ्जन प्रदर्शन स्थलको प्रवेश शुल्कमा २ प्रतिशत कर लाग्ने छ ।	२ प्रतिशत कर	२ प्रतिशत कर	
२	ख) जादु सर्कस चटक आदि प्रतिदिन ३०० कर लाग्ने)	प्रतिदिन ३०० कर	प्रतिदिन ३०० कर	

अनुसूची: ९ - बहाल बिटौरीका प्रकार

सि.नं	बहाल बिटौरीका प्रकार	चालु आ.व. का करका दरहरु	आगामी आ.व. ०७८/७९ का लागि प्रस्तावित करका दरहरु	कैफियत
१	टहरो छाप्रो मासिक	१००	१००	
२	घुम्ति मासिक	१००	१००	
३	ठेला मासिक	१००	१००	

अनुसूची: १० — पार्किङ शुल्क

सि.नं	सवारी साधनका प्रकारहरु	चालु आ.व. का करका दरहरु	आगामी आ.व. ०७८/७९ का लागि प्रस्तावित	कैफियत



			करका दरहरु	
१	बस, ट्रक, ट्रयाक्टर, जीप प्रतिघन्टा	-	-	पार्किङ शुल्क
२	मोटरसाईकल ठेला गाडा र अन्य साधन प्रतिघन्टा	-	-	बस पार्क स्थल व्यवस्थित भएपछि मात्र लाग्ने

**अनुसूची: ११ — ट्रेकिङ, कायोकिङ, क्यानोइङ, बन्जीजम्प, जिपफ्लायर र र्याफिटिङ**

सि.नं	साहसिक यात्राका प्रकारहरु	चालु आ.व. का करका दरहरु	आगामी आ.व. ०७८/७९ का लागि प्रस्तावित करका दरहरु	कैफियत
प्रदेश कानुनले तोके बमोजिम हुने ।				

**अनुसूची: १२ — सेवा शुल्क दस्तुर**

सि.नं	सेवाका प्रकारहरु	चालु आ.व. का करका दरहरु	आगामी आ.व. ०७८/७९ का लागि प्रस्तावित करका दरहरु	कैफियत
१	<b>नागरिकता</b>			
	नागरिकता सिफारीस	१००	१००	
	नागरिकता संशोधन, प्रतिलिपी सिफारिस	-	१५०	
२	<b>भूसेवा</b>			
	रजिष्ट्रेशन पास, लिखत	५००	५००	
	नामसारी लिखत	५००	५००	
	श्रेष्ठा दाखिल खारेज	५००	५००	
	संशोधन/घर कायम	निशुल्क	निशुल्क	
	फोटो टाँस	निशुल्क	निशुल्क	
	तिन पुस्ते कायम	२००	२००	
	श्रेष्ठा प्रतिलिपी	३००	३००	
	रोक्का/फुकुवा	५००	५००	
२	<b>नक्सा पास</b>			
	नक्सा पास निवेदन शुल्क	५००	५००	
	अभिलेखीकरण निवेदन शुल्क	१०००	१००	
	नक्सा संशोधन निवेदन शुल्क	१०००	१०००	
	निर्माण सम्पन्न प्रमाणपत्र	५००	५००	

३	नक्सापास / अभिलेखिकरण दस्तुर			
	प्रथम तला प्रति वर्गफिट रु.	२	२	
	दोस्रो तला प्रति वर्गफिट रु.	३	३	
	तेस्रो तला प्रति वर्गफिट रु.	४	४	
	चौथो तला प्रति वर्गफिट रु.	५	५	
	कच्ची तथा माटोको घर प्रति वर्गफिट रु..	१	१	
४	स्वदेशको लागि सामान्य सिफारिस			
	नामथर संशोधन सिफारीस	१००	१००	
	नाता प्रमाणित सिफारिस/नाता कायम सिफारिस/बसोवास प्रमाणित सिफारीस	१००	१००	
	पारिवारिक विवरण सिफारीस	१००	१००	
	पिछडिएको क्षेत्र सिफारीस	१००	१००	
	नावालक सिफारीस	१००	१००	
	जन्म मिति प्रमाणित सिफारिस	१००	-	
	विवाह दर्ता सिफारिस	१००	-	
	घरजग्गा नामसारी सिफारिस	२००	२००	
	मोही लगत कट्टा सिफारी	२००	२००	
	विपन्न विद्यार्थी छात्रवृत्ति सिफारिस	निशुल्क	निशुल्क	
	अपाङ्गता सिफारिस	निशुल्क	निशुल्क	
	घर कायम सिफारीस	५००	५००	
	छात्रवृत्ति सिफारिस	निशुल्क	निशुल्क	
	अस्थायी बसोवास सिफारिस	५००	५००	
	स्थायी बसोवास सिफारिस	५००	५००	
	अङ्कित नागरिकता सिफारीस	५००	५००	
	आर्थिक अवस्था वलियो वा सम्पन्नता सिफारीस	१०००	१०००	
	आर्थिक अवस्था कमजोर वा विपन्नता सिफारीस	निशुल्क	निशुल्क	
	विद्युत जडान सिफारिस	१००	१००	
	धारा जडान सिफारीस	१००	१००	
	जिवित रहेको सिफारिस	२००	२००	
	दुवै नाम गरेको व्यक्ति एकै हो भन्ने सिफारीस/फरक जन्म मिति सिफारीस	२००	२००	
	व्यवसाय बन्द सिफारिस	१००	१००	
	व्यसाय सञ्चालन नभएको सिफारीस	१००	१००	
	व्यापार व्यवसाय नभएको सिफारिस	१००	१००	
	कोर्ट फी मिनाहा सिफारिस	१००	१००	

नाबालक परिचयपत्र सिफारीस	१००	१००	
चौपाया सम्बन्धि सिफारिस	१००	१००	
व्यवसाय दर्ता सिफारिस	२००	२००	
व्यवसाय नविकरण/नविकरण सिफारीस	१५०	१५०	
उद्योग ठाँउसारी सिफारिस	५००	५००	
निजी विद्यालय ठाँउसारी सिफारिस	५००	५००	
निजी विद्यालय ठाउँसारी/कक्षा वृद्धि सिफारिस	१०००	१०००	
आन्तरिक वसाइसराई सिफारिस	५००	५००	
व्यक्तिगत विवरण सिफारिस	१००	१००	
जग्गा दर्ता सिफारिस	२००	२००	
संरक्षक व्यक्तिगत सिफारीस	१००	१००	
संरक्षक संस्थागत सिफारिस	१००	१००	
नेपाल सरकारको नाममा बाटोकायम सिफारिस	निशुल्क	निशुल्क	
बन्द कोठा खोल्ने कार्य/रोहवर मा बस्ने कार्य	२००	२००	
निशुल्क वा सशुल्क स्वास्थ्य उपचार सिफारिस	निशुल्क	निशुल्क	
अन्य सरकारी कार्यालयको माग अनुसार विवरण खुलाई पठाउने कार्य	निशुल्क	निशुल्क	
संस्था दर्ता सिफारिस	२००	२००	
घर बाटो प्रमाणीत	५००	५००	
चार किल्ला प्रमाणित	३००	३००	
घर सम्पन्न प्रमाणीत	१०००	१००	
विवाह प्रमाणित	१००	-	
मिति प्रमाणित (जन्म, मृत्यु, विवाह, वसाइसराई, सम्बन्ध विच्छेद)	-	४००	
घर पातल प्रमाणित	२००	२००	
मञ्जुरिनामा प्रमाणित	१००	१००	
हकवाला वा हकदार प्रमाणित	२००	२००	
अविवाहित प्रमाणित सिफारिस/व्यक्ति सिफारिस	१००	१००	
मदिरा व्यवसाय सिफारिस	१००	१००	
व्यक्तिगत घटना दर्ता (३५ दिनमित्र निःशुल्क ३५ दिनपछि)	२००	२००	

	व्यक्तिगत घटना दर्ता — (प्रमाण पत्र, प्रतिलिपी दस्तुर)	-	५००	
	व्यक्तिगत घटना दर्ता तथा नागरिक अभिलेख दर्ता किताब हरेकको दस्तुर	-	२००	
	व्यक्तिगत घटना दर्ताको संशोधित प्रतिलिपी	-	७००	
	घर नभएको जग्गा खरिद विक्री, बकस पत्र, सट्टा पट्टा आदि प्रयोजनका लागि मालपोत कार्यालयलाई गर्ने सिफारिस/घर समेत भएको जग्गा सिफारिस	१००	१००	
	जग्गावालाको मृत्युपछि नामसारी वा अंशवण्डा प्रयोजनको लागि मालपोत कार्यालयलाई गरिने सिफारिस/घर समेत भएको जग्गा सिफारीस	१००	१००	
	पेन्सन पट्टा सिफारिस	१००	१००	
	खानेपानी विद्युत टेलिफोन जडान र नामसारी ठाँउसारी सिफारिस	१००	१००	
	विविध ईजाजत दस्तुर	१००	१००	
	विभिन्न उद्योग सिफारिस	२५०	२५०	
	पेट्रोल डिजेल पम्प स्थापना सिफारिस	२५००	२५००	
	प्रत्येक सिफारिस अंग्रेजीमा	२००	२००	
	प्रत्येक सिफारिस अंग्रेजीमा र नेपालीमा प्रमाणित	२००	२००	
	अस्थायी घर ईजाजतपत्र दस्तुर	१००	१००	
	वस्तुगत विवरण घर, गोठ, टहरा भए नभएको प्रमाणीत सिफारीस	१००	१००	
	छात्रवृत्ति सिफारिस दस्तुर	निशुल्क	निशुल्क	
	मिलापत्र बक्सौनि दस्तुर	२००	२००	
	अन्य विविध सिफारीस	१००	१००	
	पशुपालन फर्म दर्ता, नविकरण र सञ्चालन खर्च	२००	२००	तोकिएको समयमा नविकरण नगरेमा चालु वर्षभित्र नविकरण शुल्कको थप १० प्रतिशत र
	पन्छीपालन फर्म दर्ता, नविकरण र सञ्चालन खर्च	२००	२००	
	मौरीपालन फर्म दर्ता, नविकरण र सञ्चालन खर्च	२००	२००	
	माछापालन फर्म दर्ता, नविकरण र सञ्चालन खर्च	२००	२००	

	व्यवसाय कृषि फर्म दर्ता, नविकरण र सञ्चालन शुल्क	२००	२००	आर्थिक वर्ष समाप्त भएपछि पनि कर नवुझाएमा प्रत्येक आर्थिक वर्षको लागि लाग्ने शुल्कको २० प्रतिशत विलम्ब शुल्क लाग्ने छ।
५	अन्य नखुलेको	सेवाको प्रकृति हेरी १०० देखि ५०० सम्म	सेवाको प्रकृति हेरी १०० देखि ५०० सम्म	
६	सम्पत्ति मूल्याङ्कन (कुल मूल्यमा)	०.०५ प्रतिशत	०.०५ प्रतिशत	
७	सम्पत्ति तथा भूमि करको विवरण म्याद भित्र दाखिला नभएमा लिइने थप शुल्क			
	चालु आव भित्र म्याद नाघेमा शुल्कको	५ प्रतिशत	५ प्रतिशत	
	एक आ.व. भन्दा बढी म्याद नाघेमा प्रति वर्ष शुल्कको	१० प्रतिशत	१० प्रतिशत	
८	घ वर्गको निर्माण व्यवसायी दस्तुर			
	इजाजत पत्र दस्तुर	३०००	३०००	
	ईजाजतपत्र नविकरण	३०००	३०००	
	ईजाजत पत्र नविकरण थप	५०००	५०००	
	ईजाजत पत्र प्रतिलिपि दस्तुर	१०००	१०००	
९	पूर्वाधार उपयोग अन्तर्गत सडक सेवा शुल्क ( भ्याट बाहेक)			
	ठूलो बस	२००	२००	
	मिनी बस	१५०	१५०	
	मिनी ट्रक ( ५ टन भन्दा कम)	१५०	१५०	
	ठूलो ट्रक ( ५ टन भन्दा बढी)	२५०	२५०	
	जीप	७५	७५	
	हाते ट्रयाक्टर	५०	५०	
	ठूलो ट्रयाक्टर	३००	३००	
	डोजर, स्क्याभेटर,भ्याकु	४००	४००	
१०	ढुङ्गा, गिट्टी, बालुवा को दर रेट( भ्याट बाहेक)			
	बिक्री कर प्रति क्यू फिट रु	७	७	
	बिक्री कर प्रति क्यू मिटर रु	२४७	२४७	

अनुसूची - १३ पर्यटन शुल्क

सि.नं	पर्यटनको प्रकार	चालु आवमा करका दरहरु	आगामी आ.व ०७८/७९ का लागि प्रस्तावित करका दरहरु	कैफियत
प्रदेश कानुनले तोके बमोजिम हुने ।				

आ.व. ७८/७९ को लागि आन्तरिक कर तथा गैरकर राजस्वको अनुमान तपसिल बमोजिम गरिएको छ ।

क.स.	शीर्षक	आगामी आ.व ०७८/७९ का लागि प्रस्तावित करका दरहरु	कैफियत
१	सम्पत्ति तथा भुमिकर	३००००००	
२	घरवहाल कर	२०००००	
३	पूर्वाधार उपयोग सेवा शुल्क (सडक उपयोग सेवा शुल्क)	९०००००	
४	व्यवसाय रजिष्ट्रेशन दस्तुर	१०००००	
५	रेडियो/एफएम सञ्चालन दस्तुर	१००००	
६	स्रोत उपयोग कर -ढुंगा, गिटि, बालुवा	७५००००	
७	नक्सापास दस्तुर	१००००००	
८	सिफारीस दस्तुर	५०००००	
९	व्यक्तिगत घटना दर्ता दस्तुर	१०००००	
११	नाता प्रमाणित दस्तुर	५००००	
१२	अन्य दस्तुर	१००००	
१३	जडिबुटी कवाडी र जिवजन्तु कर	५००००	
	<b>जम्मा</b>	<b>६६७००००</b>	

७) निर्णय गर्ने प्रक्रिया र अधिकारी : गाउँसभा र गाउँकार्यपालिका

८) निर्णय उपर उजुरी सुन्ने अधिकारी : अध्यक्ष र प्रमुख प्रशासकीय अधिकृत

९) सम्पादन गरेको कामको विवरण :

- गाउँपालिकाका विभिन्न योजना सम्झौता तथा सम्पन्न गरीएको
- १० शैया अस्पताल निर्माण प्रकृया अगाडी बढाएको
- प्रशासकीय भवनको निर्माण कार्य अगाडी बढाइएको
- ढुङ्गा गिट्टी बालुवाको ठेक्का प्रकृया अगाडी बढाइएको

- सडक पुर्वाधार उपयोग सेवा शुल्क संकलन कार्यको लागि ठेक्काको प्रकृया अगाडी बढेको
- कोभिड १९ नियन्त्रण तथा रोकथामको लागि निरन्तर रुपमा खटिएको
- बालाकोट सिल्ले साधन सडक खण्डको ठेक्का प्रकृया अगाडी बढाईएको

१०) सूचना अधिकारी नाम र पद :सेवाग्राही लाई आवश्यक सूचना प्रदान गर्न तपसिल बमोजिमका अधिकारीलाई सूचना अधिकारी तोकिएको छ ।

**सूचना अधिकारीको नाम : रविन्द्र गौतम**

**पद : सूचना प्रविधि अधिकृत**

**फोन न.:** ९८६६०५२०६९/९८०५८६९९०६

**११) ऐन,नियम विनियम ,कार्यविधि वा निर्देशिका सुची :**

- (१) पैयूँ गाउँपालिका गाउँ कार्यपालिका कार्य सम्पादन नियमावली, २०७४
- (२) पैयूँ गाउँपालिका गाउँ कार्यपालिकाको कार्य विभाजन नियमावली, २०७४
- (३) पैयूँ गाउँपालिकाको स्थानीय राजपत्र, २०७४
- (४) पैयूँ गाउँपालिकाको उपोभोक्ता समिति गठन, परिचालन तथा व्यवस्थापन कार्यविधि, २०७५
- (५) पैयूँ गाउँपालिकाको निर्णय वा आदेश र अधिकार पत्रको प्रमाणिकरण, २०७५
- (६) पैयूँ गाउँपालिकाको सभा संचालन तथा व्यवस्थापन नियमावली, २०७५
- (७) पैयूँ गाउँपालिका न्यायिक समिति ऐन, २०७५
- (८) पैयूँ गाउँपालिका गाउँ कार्यपालिकाको बैठक संचालन तथा व्यवस्थापन नियमावली, २०७५
- (९) पैयूँ गाउँपालिकाको प्रशासकिय कार्यविधि नियमित गर्ने ऐन, २०७५
- (१०) आर्थिक ऐन, २०७५
- (११) पैयूँ गाउँपालिकाको शिक्षा ऐन, २०७५
- (१२) पैयूँ गाउँपालिकाको विपद् जोखिम न्यूनिकरण तथा व्यवस्थापन ऐन, २०७५
- (१३) "घ" वर्ग निर्माण व्यावसायी इजाजतपत्र सम्बन्धी कार्यविधि, २०७४
- (१४) पैयूँ गाउँपालिकाको सहकारी ऐन, २०७५
- (१५) पैयूँ गाउँपालिकाको आर्थिक कार्यविधि कानून, २०७५
- (१६) पैयूँ गाउँपालिकाको विनियोजन ऐन, २०७५
- (१७) पैयूँ गाउँपालिका विपद् व्यवस्थापन कोष (संचालन) कार्यविधि, २०७५
- (१८) पैयूँ गाउँपालिकामा करार प्राविधिक कर्मचारी व्यवस्थापन गर्ने सम्बन्धि कार्यविधि, २०७५
- (१९) जेष्ठ नागरिक परिचय पत्र वितरण निर्देशिका, २०७४
- (२०) पैयूँ गाउँपालिकाको एफ.एम रेडियो व्यवस्थापन तथा संचालन कार्यविधि, २०७५
- (२१) गाउँपालिकाबाट गरिने अनुगमन निर्देशिका, २०७५
- (२२) बाल क्लव गठन तथा परिचालन कार्यविधि, २०७६
- (२३) अपाङ्ग भएका व्यक्तिको परिचय पत्र वितरण कार्यविधि, २०७६
- (२४) असंगठीत क्षेत्रमा कार्यरत श्रमिक वर्ग तथा असायहरुलाई उपलब्ध गराइने राहत सम्बन्धी मापदण्ड, २०७६
- (२५) बस्ती विकास, शहरी योजना तथा भवन निर्माण सम्बन्धी कार्यविधि, २०७७
- (२६) स्थानीय वातावरण तथा प्राकृतिक स्रोत संरक्षण ऐन, २०७७
- (२७) संक्षिप्त वातावरणीय अध्ययन तथा प्रारम्भिक वातावरणीय परीक्षण कार्यविधि, २०७७
- (२८) घर बहाल कर व्यवस्थापन कार्यविधि, २०७७
- (२९) व्यवसाय कर सम्बन्धी कार्यविधि, २०७७

- (३०) बाच्छापाडापाडी संरक्षण र सुत्केरी पशुको लागी सुत्केरी पोषण भत्ता वितरण कार्यक्रम संचालन कार्यविधि, २०७७
- (३१) रेविज खोप व्यवस्थापन तथा कुकुर बन्ध्याकरण कार्यक्रम कार्यविधि, २०७७
- (३२) व्यवसाय दर्ता तथा नविकरण सम्बन्धी कार्यविधि, २०७८
- (३३) कृषक समूह गठन तथा परिचालन सम्बन्धी कार्यविधि, २०७८
- (३४) अनुगमन तथा सुपरिवेक्षण समितिको कार्यसञ्चालन कार्यविधि, २०७८
- (३५) पैयूँ गाउँपालिकाको विपद् पीडित राहत वितरण सम्बन्धि मापदण्ड, २०७८
- (३६) राजश्व परामर्श समितिको कार्य सञ्चालन कार्यविधि, २०७८
- (३७) वजेट तथा कार्यक्रम तर्जुमा समितिको कार्यसञ्चालन कार्यविधि, २०७८
- (३८) पैयूँ गाउँपालिकाको लैङ्गिक हिंसा निवारण कोष सञ्चालन कार्यविधि, २०७८
- (३९) पैयूँ गाउँपालिकाको आर्थिक ऐन, २०७८
- (४०) पैयूँ गाउँपालिकाको विनियोजन ऐन, २०७८
- (४१) उपाध्यक्ष सँग गर्भवति तथा सुत्केरी सञ्चो विसन्चो कार्यक्रम सञ्चालन कार्यविधि-२०७८

## १२) आम्दानी ,खर्च तथा आर्थिक कारोवार सम्बन्धी अधाबधिक विवरणः

पैयूँ गाउँपालिका						
गाउँ कार्यपालिकाको कार्यालय, पर्वत						
कार्यक्रमको चौमासिक विभाजन फारम						
रु. हजारमा						
आर्थिक वर्ष : २०७८/७९						
सि.नं.	कार्यक्रम/आयोजना/क्रियाकलापको नाम	वार्षिक बजेट	प्रथम चौमासिक	दोस्रो चौमासिक	तेस्रो चौमासिक	खर्च शीर्षक
			बजेट	बजेट	बजेट	
१	विपत व्यवस्थापन	५,०००	१,०००	२,०००	२,०००	२२५२२
२	सेवा र परामर्श खर्च	११,०००	३,३००	३,७००	४,०००	२२४११
३	कार्यक्रम खर्च	५००	२००	१००	२००	२२५२२
४	घरभाडा	२,०००	६००	६००	८००	२८१४२
५	पत्रपत्रिका, छपाई तथा सूचना प्रकाशन खर्च	८००	२००	३००	३००	२२३१५
६	पानी तथा बिजुली	२५०	७५	७५	१००	२२१११
७	विमा तथा नवीकरण खर्च	३००	३००	०	०	२२२१४
८	भ्रमण खर्च	१,७००	४००	५००	८००	२२६१२
९	मेशिनरी तथा औजार मर्मत सम्भार तथा सञ्चालन खर्च	५००	१००	२००	२००	२२२२१
१०	मसलन्द तथा कार्यालय सामग्री *वडा*	३,५००	१,०००	१,२००	१,३००	२२३११
११	मसलन्द तथा कार्यालय सामग्री *विषयगत शाखा समेत*	३,०००	१,०००	१,०००	१,०००	२२३११
१२	विविध खर्च	१,५००	५००	५००	५००	२२७११
१३	पारिश्रमिक कर्मचारी	१३,०७५	४,३५८.३०	४,३५८.३०	४,३५८.४०	२११११
१४	सूचना प्रणाली तथा सफ्टवेयर संचालन खर्च	५००	५००	०	०	२२४१२
१५	संचार महसुल	२००	१००	५०	५०	२२११२
१६	अध्ययन अवलोकन भ्रमण	६००	०	६००	०	२२६१९
१७	सभा सञ्चालन खर्च	५००	०	२००	३००	२२७२१
१८	सवारी साधन मर्मत खर्च	१,८००	६००	६००	६००	२२२१३
१९	भैपरी आउने चालु खर्च	१,८००	६००	६००	६००	२८९११



२०	महिला तथा बालबालिका सशक्तिकरण तथा उत्थान कार्यक्रम*म.बा.*	३००	०	३००	०	२२५१२
२१	किशोरीका लागी प्रजनन स्वास्थ्य तथा आत्मरक्षा सम्बन्धी सचेतनामुलक कार्यक्रम*म.बा.*	१००	१००	०	०	२२५१२
२२	पदाधिकारीअन्य सुबिधा	९,०००	३,०००	३,०००	३,०००	२११४२
२३	जेष्ठ नागरिक परिचयपत्र वितरण	१००	०	०	१००	२७११२
२४	न्यायिक समिति तथा मेलमिलाप समितिलाइ क्षमता विकास कार्यक्रम	८००	०	८००	०	२२५१२
२५	वैठक व्यवस्थापन/ खाजा खर्च	१००	०	०	१००	२२५२९
२६	पिडितलाइ कानूनी सहायता *न्यायिक समिति*	१००	१००	०	०	२७११२
२७	अनुगमन, मूल्यांकन खर्च	६००	२००	२००	२००	२२६११
२८	सामाजिक सुरक्षा कोष	०	०	०	०	२७११२
२९	अन्य भत्ता	२,०००	६००	७००	७००	२११३९
३०	विभिन्न दिवसी कार्यक्रम*म.बा.*	१००	३३	३३	३४	२२५२२
३१	विभिन्न क्षमता भएका व्यक्ति उत्थान कार्यक्रम*म.बा.*	२००	१००	५०	५०	२२५२२
३२	महिला सहकारी विच अन्तरक्रिया / अध्ययन अवलोकक कार्यक्रम*म.बा.*	३००	०	३००	०	२२५२२
३३	महिला तथा बालकालिका माथि हुने विभिन्न हिंसा र मानव बेचबिखन तथा ओसारपसार विरुद्ध सचेतनामुलक कार्यक्रम*म.बा.*	१५०	०	०	१५०	२२५२२
३४	महिलाहरुका लागि लोकसेवा परिक्षा तयारी कक्षा सञ्चालन*म.बा.	२००	०	२००	०	२२५१२
३५	कार्यक्रम सञ्चालन तथा अनुगमन*म.बा.*	५०	५०	०	०	२२६११
३६	अन्य भाडा	५००	२००	१००	२००	२८१४९
३७	इन्धन (कार्यालय प्रयोजन)	५७५	२००	२००	१७५	२२२१२
३८	इन्धन (पदाधिकारी)	१,०००	३००	३००	४००	२२२११
३९	कर्मचारी तालिम खर्च	६००	२००	२००	२००	२२५११
४०	महिला सहकारीका लागि नेतृत्व विकास कार्यक्रम	३०	०	३०	०	२२५२२
४१	शिवरात्री मेला व्यवस्थापन	५०	०	०	५०	२२५२९
४२	युवा क्लवका लागि खेल तथा सामग्री व्यवस्थापन	१००	१००	०	०	२२५२९
४३	भैपरी आउने	२०	०	०	२०	२२५२९
४४	महिला तथा बालबालिका सिपमुलक कार्यक्रम	१००	१००	०	०	२२५१२
४५	जेष्ठ नागरिक सम्मान कार्यक्रम	१००	०	१००	०	२२५२९
४६	युवा तथा खेलकुद	१००	०	१००	०	२२५२९
४७	विपद व्यवस्थापन	१००	१००	०	०	२२५२९
४८	सार्वजनिक सुनुवाइ	५०	०	०	५०	२२५२२
४९	बानीडाँडा मण्डली लष्टेपिड निर्माण	१५०	१५०	०	०	२२५२९
५०	विविध	४०	०	४०	०	२२५२९
५१	शिक्षा क्षेत्रका लागि	२५०	०	२५०	०	२२५२९
५२	कृषि क्षेत्रको लागि	२००	०	२००	०	२२५२२
५३	जनप्रतिनिधिहरु संग सुत्केरी तथा नवजात शिशु भेटघाट कार्यक्रम	१००	१००	०	०	२२५२९
५४	जेष्ठ नागरिक सम्मान	१००	१००	०	०	२७११२
५५	युवा लक्षित सचेतना कार्यक्रम	५०	०	५०	०	२२५२९
५६	बाल क्लवलाइ खेलकुद सामग्री वितरण	१००	०	०	१००	२२५२९
५७	वडा कार्यालय व्यवस्थापन तथा संस्थागत विकास सार्वजनिक सुनुवाइ	१८०	१८०	०	०	२२५२९
५८	सार्वजनिक सुनुवाइ	५०	५०	०	०	२२५२२
५९	कार्यालय व्यवस्थापन *तालिम तथा वडाको लागि पर्दा आदि खरिद*	१३०	०	०	१३०	२२५२२
६०	बालबालिका, दलित, आदिवासी, जनजाती, जेष्ठ नागरिक र अपाङ्गता उत्थान कार्यक्रम	१००	०	१००	०	२२५२९
६१	विद्यालय स.का., का.स. र लेखा कर्मचारीको तलव भत्ता व्यवस्थापन	६,५००	२,०००	२,०००	२,५००	२११११
६२	अन्तराष्ट्रिय साक्षरता दिवस तथा शिक्षक सम्मान कार्यक्रम	१००	०	०	१००	२२५२२
६३	राष्ट्रपति रनिङ्ग शिल्ड	२००	०	०	२००	२२५२९

६४	अन्तर बडा स्तरीय गाउँपालिका अध्यक्ष कप भलिवल खेल प्रतियोगिता	४००	०	०	४००	२२५२९
६५	तालिम, कार्यशाला र गोष्ठी	५००	०	०	५००	२२५११
६६	गाउँपालिका स्तरीय विद्यार्थी केन्द्रित अतिरिक्त कृयाकलाप तथा विविध कार्यक्रम	२००	०	०	२००	२२५२९
६७	वार्षिक परिक्षा संचालन र व्यवस्थापन	५००	०	०	५००	२२५२९
६८	गाउँपालिका अध्यक्ष तथा उपाध्यक्ष संग विद्यार्थी कार्यक्रम	३००	०	०	३००	२२५२९
६९	वार्षिक शैक्षिक क्यालेण्डर र शिक्षक डायरी वितरण	३००	०	०	३००	२२५२२
७०	निशुल्क सेवाका लागि औषधी तथा स्वास्थ्य सामग्री खरिद	१,०००	१,०००	०	०	२७२१३
७१	स्वास्थ्य संस्थाको फोहर व्यवस्थापन	५०	०	०	५०	२२५२९
७२	महिला स्वास्थ्य स्वयम सेविकालाइ खोप प्रयोजनमा खाजा तथा यातायात खर्च	५००	०	५००	०	२२६१९
७३	महिला स्वास्थ्य स्वयम सेविकालाइ मासिक रिपोर्टिङ यातायात खर्च	३५०	०	०	३५०	२२६१२
७४	उपाध्यक्ष संग गर्भवती र सुत्केरी सञ्चो विसन्चो कार्यक्रम	५००	५००	०	०	२२५२२
७५	६० वर्ष पुगेका महिला स्वास्थ्य स्वयम सेविकालाइ विदाइ तथा नयाँलाइ तालिम *विदाइ प्रति म.स्व.से.रु.५००००। उपलब्ध गराउने*	३५०	०	०	३५०	२७३१२
७६	पशु विमा कार्यक्रम प्रवर्द्धन तथा रेविज रोग नियन्त्रण*पशु*	३००	०	०	३००	२७२१३
७७	अनुगमन तथा मूल्याङ्कन *पशु*	१००	०	०	१००	२२६११
७८	कार्यक्रम व्यवस्थापन तथा मूल्याङ्कन	७५	०	७५	०	२२६११
७९	एम. आई. एस. अपरेटर र फिल्ड सहायको लागि सञ्चार खर्च	५	५	०	०	२२११२
८०	ईपिडेमियोलोजी रिपोर्टिङ	१००	३०	३०	४०	२२५२२
८१	स्थलगत अनुशिक्षण गरि स्वास्थ्यकर्मिहरूको क्षमता अभिवृद्धि एवं तथ्याङ्कको गुणस्तर सुनिश्चित, क्षयरोगका कार्यक्रमको अर्ध वार्षिक समिक्षा तथा उपचार नतिजाको कोहर्ट विश्लेषण	६०	०	०	६०	२२५१२
८२	गणक/सुपरीवेक्षक इन्टरनेट खर्च	४०	४०	०	०	२२५२२
८३	स्वास्थ्य कर्मिहरूको गाउँघर क्लिनिक	१५६	०	१५६	०	२११३९
८४	विभिन्न सरुवारोग, नसर्ने रोग, जुनोटिक, मानसिक स्वास्थ्य सम्बन्धि अन्तरक्रिया कार्यक्रम तथा दिवसहरू (Hypertension, Diabetes, COPD, Cancer Days, आत्महत्या रोकथाम दिवस, मानसिक स्वास्थ्य दिवस, अल्जाईमर दिवस, रेविज दिवस, विश्व औलो दिवस) मनाउने	१००	०	०	१००	२२५११
८५	मातृ तथा नवशिशु कार्यक्रम	१,३९०	४००	४००	५९०	२२५२२
८६	प्राविधिक सहायकको तलब	३६७	१००	१००	१६७	२११११
८७	तोकिएका विद्यार्थीको दिवा खाजाका लागि विद्यालयलाई अनुदान	२,८७४	८००	१,०००	१,०७४	२२५२९
८८	पोषण कार्यक्रम	१,००८	१,००८	०	०	२२५२२
८९	धनवन्तरी जयन्ती तथा राष्ट्रीय अन्तराष्ट्रिय योग दिवस* आयुर्वेद*	१०	१०	०	०	२२५२२
९०	सञ्चार सामग्री प्रसारण तथा छपाई (सञ्चार र पहुँच अभियान सञ्चालन)	१६०	०	०	१६०	२२३१५
९१	अन्य विविध खर्च- Mobilization of CSOs, Civic Groups, NGOs for increased social accountability	५०	०	०	५०	२२५२२
९२	विविध खर्च* आयुर्वेद*	५	०	०	५	२२५२९
९३	गरिवी निवारणका लागि लघु उद्यम विकास कार्यक्रम संचालन निर्देशिका, २०७७ बमोजिम उद्यमीको स्तरोन्नती (आवश्यकता पहिचानका आधारमा पुनर्ताजगी र एडभान्स सीप विकास तालिम कार्यक्रम)	४८०	४८०	०	०	२२५१२
९४	प्रति विद्यार्थी लागतका आधारमा शिक्षण सिकाइ सामग्री एवम् कक्षा ८ को परीक्षा व्यवस्थापन अनुदान	७५६	०	०	७५६	२२५२९
९५	अतिरिक्त प्रोत्साहन भत्ता	६६	०	६६	०	२११३९
९६	एम. आई. एस. अपरेटर र फिल्ड सहायक पारिश्रमिक, चाडपर्व खर्त तथा पोशाक खर्च	५२०	१५०	१५०	२२०	२११११
९७	हात्तिपाईले रोग बिरुद्धको आम औषधी सेवन (MDA) कार्यक्रम सञ्चालन (१३ जिल्लाका १३८ पालिकाहरू)	६५५	०	०	६५५	२७२१३
९८	कार्यालयको फर्निचर मर्मत तथा रंगरोगन	२५	०	०	२५	२२५२२
९९	रोजगार सहायको स्थानीय भत्ता	१४	४.२५	४.२५	५.५	२११३१
१००	नर्सिङ कर्मचारीहरूको जोखिम भत्ता	६०	०	६०	०	२११३९

१०१	विद्यालय आयुर्वेद तथा योग शिक्षा कार्यक्रम*आयुर्वेद*	५०	०	०	५०	२२५२२
१०२	चिकित्सामा सहयोगी पुस्तक पोष्टर पम्पलेट खरिद* आयुर्वेद*	१५	०	०	१५	२२५२२
१०३	राष्ट्रपति रनिङ्ग सिल्ड प्रतियोगिता (स्थानीय तहस्तरीय)	१००	०	०	१००	२२५२९
१०४	आधारभूत तहका स्वीकृत दरवन्दीका शिक्षक, राहत अनुदान शिक्षकका लागि तलब भत्ता अनुदान (विशेष शिक्षा परिपद अन्तरगतका शिक्षक/कर्मचारीहरू समेत)	८२,३००	२५,०००	२५,०००	३२,३००	२११११
१०५	कार्यालय सञ्चालन धारा पानी इन्धन तथा अन्य मसलन्द*आयुर्वेद*	९०	०	०	९०	२२३१९
१०६	कार्यक्रम प्रचारप्रसार खर्च	१००	१००	०	०	२२५२२
१०७	रोजगार सहायकको तलब	३६७	१००	१६७	१००	२११११
१०८	स्थानीय तहका कर्मचारी र जनप्रतिनिधिहरूको लागि अनुगमन तथा मुल्यांकन खर्च	५६	०	०	५६	२२६११
१०९	प्रारम्भिक बाल विकास सहजकर्ताहरूको पारिश्रमिक तथा विद्यालय कर्मचारी व्यवस्थापन अनुदान	६,२३५	६,२३५	०	०	२११११
११०	सार्वजनिक विद्यालयमा अध्ययनरत विद्यार्थीहरूका लागि छात्रवृत्ति (आवासीय तथा गैरआवासीय)	४९५	४९५	०	०	२७२११
१११	माध्यमिक तह कक्षा (९-१०) मा अंग्रेजी, गणित र विज्ञान विषयमा शिक्षण सहयोग अनुदान	२,४१५	८००	८००	८१५	२११११
११२	पालिकास्तरमा खोप र सरसफाई प्रवर्द्धन कार्यक्रमको समिक्षा, सूक्ष्मयोजना अध्यावधिक र पालिका खोप समन्वय समितिको अभिमुखिकरण समेत पालिका स्तरमा २ दिन, वडा खोप समन्वय समितिको स्वास्थ्य संस्था, वडा स्तरमा अभिमुखिकरण १ दिन तथा पूर्ण खोप सुनिश्चतताको लागी घरधुरी सर	१९६	१९६	०	०	२२५२९
११३	एम. आई. एस. अपरेटर र फिल्ड सहायक दैनिक भ्रमण भत्ता तथा यातायात खर्च	१०८	५०	२५	३३	२२६१२
११४	स्तनपाइ आमालाई मातृशिशु सुरक्षार्थ दुग्दवर्धक जडिबुटी जन्य औषधि वितरण*आयुर्वेद*	५०	५०	०	०	२२५२२
११५	रोजगार सहायकको पोशाक भत्ता	१०	०	०	१०	२११२१
११६	आधारभूत तथा आकस्मिक स्वास्थ्य सेवाको लागि औषधि खरिद	१,२५०	१,२५०	०	०	२७२१३
११७	प्राविधिक सहायकको पोसाक	१०	०	०	१०	२११२१
११८	आयुर्वेद औषधालयको तलब, भत्ता, महंगी भत्ता लुगा भत्ता चाडपर्व खर्च*आयुर्वेद*	२,०४०	२,०४०	०	०	२११११
११९	रोजगार सेवा केन्द्रको सञ्चालन (अनुगमन, सञ्चार, स्टेशनरी, मर्मत, अन्य)	२०५	२०५	०	०	२२३११
१२०	स्थानीय जनतालाइ जाडिबुटी सम्बन्धी परिचयात्मक कार्यक्रम*आयुर्वेद*	३०	०	०	३०	२२५२२
१२१	भ्रमण अनुगमन	१४०	१४०	०	०	२२६११
१२२	धान बालीको साना व्यवसायिक कृषि उत्पादन केन्द्र (पकेट) विकास कार्यक्रम सञ्चालन	१,२००	१,२००	०	०	२२५२२
१२३	जेष्ठ नागरिकको लागि स्वास्थ्य प्रवर्धन कार्यक्रम*आयुर्वेद*	७५	०	७५	०	२२५२२
१२४	कोभिड - १९ का कारण उत्पन्न परिस्थितिमा सिकाइ सहजीकरणका लागि शैक्षिक कार्यक्रम	३७३	१००	२००	७३	२२५२२
१२५	सिबिआईएमएनसिआई Onsite कोचिङ्ग र समता तथा पहुँच कार्यक्रम	२००	०	०	२००	२२५२२
१२६	कामका लागि पारिश्रमिक अनुदान (युवा रूप)	१३	०	०	१३	२७११२
१२७	सामुदायिक विद्यालयका छात्राहरूलाई निशुल्क स्यानिटरी प्याड व्यवस्थापन	७५२	७५२	०	०	२२५२९
१२८	सिरोधाराको लागि तेल खरिद*आयुर्वेद*	३०	०	०	३०	२२५२२
१२९	आधारभूत तह कक्षा (६-८) मा अंग्रेजी, गणित र विज्ञान विषयमा शिक्षण सहयोग अनुदान	९२	९२	०	०	२११११
१३०	प्राविधिक सहायकको स्थानीय भत्ता	१४	०	०	१४	२११३१
१३१	तोकिएका विद्यार्थीको दिवा खाजाका लागि विद्यालयलाई अनुदान	२०९	२०९	०	०	२२५२९
१३२	विद्यालयमा शैक्षिक गुणस्तर सुदृढीकरण एवम् कार्यसम्पादनमा आधारित प्रोत्साहन अनुदान	२,३५१	७००	९००	७५१	२२५२२
१३३	मातृ तथा नवशिशु कार्यक्रम अन्तर्गत आमा सुरक्षा, गर्भवती उत्प्रेरण सेवा, न्यानो झोला र निशुल्क गर्भपतन कार्यक्रम	६७२	६७२	०	०	२२५२२

१३४	कामका लागि पारिश्रमिक अनुदान	७०५	२००	२००	३०५	२७११२
१३५	उपचारात्मक सेवा अन्तर्गतका कार्यक्रमहरू ( ,आधारभूत स्वास्थ्य सेवा केन्द्र (स्वास्थ्य चौकी ) / आधारभूत अस्पतालको न्युनतम सेवा मापदण्ड कार्यक्रम संचालन तथा सुद्विधकरण र आँखा, नाक, कान, घांटी तथा मुख स्वास्थ्य सम्बन्धि अभिमुखीकरण तथा विद्यालय स्क्रीनिंग कार	३५०	१००	१००	१५०	२२५२२
१३६	स्थानीय तहका स्वास्थ्य चौकी, प्रा.स्वा.के. र अस्पतालहरूमा कार्यरत कर्मचारीहरूको तलब, महगी भत्ता, स्थानीय भत्ता, पोषाक लगायत प्रशासनिक खर्च समेत	२२,३८०	२२,३८०	०	०	२११११
१३७	मसलन्द सामान खरिद (सेवा केन्द्र सञ्चालनार्थ)	१२०	१२०	०	०	२२३११
१३८	प्रारम्भिक बाल विकास सहजकर्ताहरूको पारिश्रमिक तथा विद्यालय कर्मचारी व्यवस्थापन अनुदान	४५६	१५०	५०	२५६	२११११
१३९	पालिका स्तरमा स्वास्थ्य संस्थाहरूको मासिक बैठक, डाटा भेरिफिकेशन एवं गुणस्तर सुधार साथै चौमासिक एवं वार्षिक समिक्षा	२००	०	२००	०	२२५२९
१४०	सार्वजनिक विद्यालयका विद्यार्थीहरूका लागि निशुल्क पाठ्यपुस्तक अनुदान	१,४७७	०	०	१,४७७	२२५२२
१४१	पोषण संवेदनशील (खानेपानी तथा सरसफाइ, कृषि, पशुसेवा, महिला तथा बालबालिका, शिक्षा र शासकीय प्रवन्ध) क्षेत्रका कार्यक्रमहरू सञ्चालन)	४६०	१००	१००	२६०	२७११२
१४२	पालिका स्तरमा ः टाईफाइड खोप अभियान संचालन तथा नियमित खोपमा टाईफाइड खोप शुरुवातको साथै नियमित खोप सुदढीकरण र सरसफाई प्रवर्द्धनको लागि पालिका र वडा खोप समन्वय समिती र सरोकारवालाहरूको अभिमुखीकरण बैठक १ दिन	१६७	१६७	०	०	२२५२२
१४३	क्षयरोगका जोखिम समुह तथा स्वास्थ्य सेवाको पहुच कम भएका समुदायमा सकृय क्षयरोग खोजपडताल कार्यक्रम, घरपरिवारका सदस्यहरूको सम्पर्क परिक्षण, समुदायमा क्षयरोगका विरामीहरूको खोजपडतालका लागि क्षमता अभिवृद्धि तथा परिचालन ।	१०५	०	१०५	०	२२५२२
१४४	स्वास्थ्य संस्थामा आकस्मिक अवस्थामा औसधि एवं ल्याब सामग्री ढुवानी, रेकर्डिङ तथा रिपोर्टिङका लागि फर्म फरमेट छपाइ तथा फोटोकपी, ई-टि.वि रजिस्टर अध्यावधिक, विध्व क्षयरोग दिवस सम्बन्धी कार्यक्रम	३५	०	०	३५	२७२१३
१४५	पञ्चकर्म पूर्वकर्म कार्यक्रम *आयुर्वेद तर्फ*	१००	०	१००	०	२२५२२
१४६	पोषण विशेष (स्वास्थ्य) क्षेत्रका कार्यक्रम सञ्चालन	१४०	१४०	०	०	२२५२२
१४७	कामका लागि पारिश्रमिक अनुदान (युवा रूप)	४,०००	१,२००	१,४००	१,४००	२७११२
१४८	आधारमुत तह कक्षा (६-८) मा अंग्रेजी, गणित र विज्ञान विषयमा शिक्षण सहयोग अनुदान	१,२६२	४००	४००	४६२	२११११
१४९	स्वास्थ्य कर्मिहरूको फिल्ड भत्ता	३५४	३५४	०	०	२११३३
१५०	गरिबी निवारणका लागि लघु उद्यम विकास कार्यक्रम संचालन निर्देशिका, २०७७ बमोजिम लघु उद्यम विकास मोडेलमा नयाँ लघु उद्यमी सिर्जना गर्ने	२,२८०	०	२,२८०	०	२२५१२
१५१	विविध खर्च स्थानीय तह	१५५	०	०	१५५	२२७११
१५२	कोभिड १९ लगायत विभिन्न महामारीजन्य रोगहरूको रोकथाम, नियन्त्रण तथा निगरानीका लागि सरोकारवाला सँगको अन्तरक्रिया तथा RRT, स्वास्थ्यकर्मी परिचालन	२५	०	२५	०	२२५२२
१५३	कोभिड १९ विरुद्ध खोप अभियान संचालन व्यवस्थापन खर्च -पालिकास्तरीय समिक्षा तथा योजना र पालिका तथा स्वास्थ्य सस्था स्तरीय सुपरिवेक्षण_	१५१	१५१	०	०	२७२१३
१५४	माध्यमिक तह कक्षा (९-१०) मा अंग्रेजी, गणित र विज्ञान विषयमा शिक्षण सहयोग अनुदान	१७६	१७६	०	०	२११११
१५५	पशुपंक्षी आदीबाट हुने ईन्फुएन्जा, बर्ड फ्लु, AMR, सिष्टिसकोसिस, टक्सोप्लाज्मोसिस आदि विभिन्न सरुवारोग सम्बन्धि रोकथाम तथा नियन्त्रणका लागि सचेतना कार्यक्रम	२०	२०	०	०	२२५२२
१५६	महिला, बालबालिका, अपाङ्गता भएका व्यक्ति, ज्येष्ठ नागरिक र यौनिक तथा लैंगिक अल्पसंख्यक का तथ्याङ्क संकलन र अध्यावधिक गर्ने	१००	१००	०	०	२७११२
१५७	औषधी खरिद- अत्यावस्ययक तथा नागरिक आरोग्य सेवा केन्द्र समेत*आयुर्वेद*	४००	०	४००	०	२२५२२
१५८	विद्यालयमा शैक्षिक गुणस्तर सुदढीकरण एवम् कार्यसम्पादनमा आधारित प्रोत्साहन अनुदान	१७१	०	०	१७१	२२५२२

१५९	परम्परागत धामी झाक्री संग जडिवुटी सम्बन्धी अन्तरक्रिया कार्यक्रम*आयुर्वेद*	३०	०	०	३०	२२५२२
१६०	सामुदायिक विद्यालयका छात्राहरूलाई निशुल्क स्यानिटरी प्याड व्यवस्थापन	५५	०	०	५५	२२५२२
१६१	रोजगार संयोजकको पोसाक	१०	१०	०	०	२११२१
१६२	रोजगार संयोजकको स्थानीय भत्ता	१७	५	६	६	२११३१
१६३	सार्वजनिक विद्यालयमा अध्ययनरत विद्यार्थीहरूका लागि छात्रवृत्ति (आवासीय तथा गैरआवासीय)	२०	०	०	२०	२७२११
१६४	अन्य भत्ता	५०	०	५०	०	२११३९
१६५	कृषि, पशुपन्छी तथा मत्स्य तथ्याक अध्ययनकार्यक्रम	१००	१००	०	०	२२५२२
१६६	रोजगार संयोजकको तलब	४६८	१२५	२००	१४३	२११११
१६७	शैक्षिक पहुँच सुनिश्चितता, अनौपचारिक तथा वैकल्पिक शिक्षा कार्यक्रम (परम्परागत विद्यालय, वैकल्पिक विद्यालय, साक्षरता र निरन्तर शिक्षाका कार्यक्रम समेत)	२७	०	०	२७	२२५२२
१६८	गणक तथा सुपरीवेक्षकको पारिश्रमिक	५१९	०	०	५१९	२२५२२
१६९	शैक्षिक पहुँच सुनिश्चितता, अनौपचारिक तथा वैकल्पिक शिक्षा कार्यक्रम (परम्परागत विद्यालय, वैकल्पिक विद्यालय, साक्षरता र निरन्तर शिक्षाका कार्यक्रम समेत)	३७३	०	०	३७३	२२५२२
१७०	माध्यमिक तहका स्वीकृत दरवन्दीका शिक्षक, राहत अनुदान शिक्षक लागि तलब भत्ता अनुदान (विशेष शिक्षा परिषद अन्तरगतका शिक्षक/कर्मचारी, प्राविधिक धारका प्रशिक्षक समेत)	२०,४००	५,०००	७,५००	७,९००	२११११
१७१	भ्रमण भत्ता	५०	०	०	५०	२११३३
१७२	परिवार नियोजन किशोर किशोरी तथा प्रजनन स्वास्थ्य कार्यक्रम	४१६	१००	२००	११६	२२५२२
१७३	गाउँपालिका अन्तर्गतका स्वास्थ्य संस्थाहरूको कार्यालय मसलन्द खर्च	१५०	१५०	०	०	२२३११
१७४	विद्यालय स्वास्थ्य शिक्षा/आमा समुह तथा महिला स्वास्थ्य स्वयंसेविकाहरूका लागि सामाजिक व्यवहार परिवर्तन कार्यक्रम	१००	०	१००	०	२२५१२
१७५	नागरिक आरोग्य कार्यक्रम - गाउँघर क्लिनिक तथा सहरी नशर्ने रोग व्यवस्थापन कार्यक्रम*आयुर्वेद*	२००	०	०	२००	२२५२२
१७६	अन्य विविध खर्च-Periodic meeting costs of LGPCC	२३	२३	०	०	२२५२२
१७७	विभागले उपलब्ध गराएको तालिम खाका बमोजिम घटना दर्ता तथा सामाजिक सुरक्षा सम्बन्धमा नपा/गापा, बडा कार्यालयका कर्मचारीहरूको लागि तालिम तथा जनप्रतिनिधिहरूलाई अभिमुखिकरण कार्यक्रम सञ्चालन	१९८	०	०	१९८	२७११२
१७८	राष्ट्रिय महिला स्वास्थ्य स्वयंसेविका कार्यक्रम (पोशाक प्रोत्साहन, यातायात खर्च, वार्षिक समिक्षा गोष्ठी र दिवस मनाउने खर्च समेत)	१,०००	०	०	१,०००	२११२१
१७९	कोभिड - १९ का कारण उत्पन्न परिस्थितिमा सिकाइ सहजीकरणका लागि शैक्षिक कार्यक्रम	२७	२७	०	०	२२५२२
१८०	सार्वजनिक विद्यालयका विद्यार्थीहरूका लागि निशुल्क पाठ्यपुस्तक अनुदान	१०७	१०७	०	०	२२५२९
१८१	किसान सूचीकरण कार्यक्रम	३००	३००	०	०	२२५२२
१८२	कृषि तथा पशु सेवाका एक गाँउ एक प्राविधिकहरूको तलब भत्ता	१,३००	४००	५००	४००	२११११
१८३	प्रति विद्यार्थी लागतका आधारमा शिक्षण सिकाइ सामग्री एवम् कक्षा ढ को परीक्षा व्यवस्थापन अनुदान	५५	०	०	५५	२२५२२
१८४	विद्यालय सञ्चालन तथा व्यवस्थापन अनुदान	१०५	१०५	०	०	२२५२९
१८५	यातायात खर्च (गणक तथा सुपरीवेक्षक)	१८०	१८०	०	०	२११३९

२						
१	बालाकोट सिल्ले साधने सरौखोला सडक*समपुरक*	१५,०००	५,०००	५,०००	५,०००	३११५९
२	संगठन र व्यवस्थापन सर्वे	५००	०	५००	०	३११७२
३	डि.प.आर.	१,०००	१,०००	०	०	३११७२
४	गाउँपालिकाको प्रोफाइल निर्माण	५००	५००	०	०	३११३२
५	मेशिनरी तथा औजार	८००	२००	२००	४००	३११२२
६	सवारी साधन खरिद	१,१००	१,१००	०	०	३११२१
७	फर्निचर तथा फिक्चर्स	८००	०	८००	०	३११२३
८	तारजाली खरिद	५००	५००	०	०	३११५४
९	खानेपानी तथा सिंचाइ पाइप	५००	५००	०	०	३११५५
१०	वडा कार्यालय भवन तथा प्रशासकीय भवन*समपुरक*	१५,०००	५,०००	५,०००	५,०००	३१११२
११	औद्योगिक ग्रम तथा ल्याड फिल्ड साइट र १० शैयाको अस्पताल जग्गा प्राप्ति	४,०००	४,०००	०	०	३११५९
१२	झोलुङ्गे पुल / म्याचिड फण्ड	३,०००	०	३,०००	०	३११५१
१३	समपुरक कोष	५,०००	०	०	५,०००	३११५९
१४	आयुर्वेद भवन मर्मत तथा सुधार	७००	७००	०	०	३१११३
१५	कोल्डरूम / पोर्टेबल च्याम्बर निर्माण लागत साझेदारी	१,१००	५००	६००	०	३११५९
१६	मागमा आधारित आकस्मिक योजनाहरू	६,०००	२,०००	२,०००	२,०००	३११५९
१७	कोभिड-१९ व्यवस्थापन	२,५००	५००	१,०००	१,०००	३११७२
१८	गाउँपालिकाको प्रशासकीय भवन निर्माण	४,०००	०	०	४,०००	३१११२
१९	सिंचाइ कुलो मर्मत खाल्टे टकलाक*स्वरोजगार म्याचिङ्ग २५ जना*	१००	१००	०	०	३११५५
२०	आमा समुह भवन निर्माण वहावी	२००	०	०	२००	३१११२
२१	गोरेटो बाटो सिंढि निर्माण*लामगरा हैटेगैहा*	१००	०	०	१००	३११५९
२२	गोरेटोबाटो सिंढी निर्माण *सिगारकोष दलित वस्ती*	१००	०	०	१००	३११५९
२३	बर्दिलाङ्ग कुलो मर्मत	१००	०	१००	०	३११५५
२४	गरेटोबाटो मर्मत*सिगारकोष मगर गाउँ*	१००	०	०	१००	३११५९
२५	जामुने पौवा निर्माण	१००	०	०	१००	३११५९
२६	वडाका शाखा सडक सफाइ तथा मर्मत	४५०	०	४५०	०	३११५९
२७	वडा कार्यालय गेट तथा तारबार*स्वरोजगार म्याचिङ्ग २५ जना*	२००	२००	०	०	३१११३
२८	ढुङ्गेखर्क दलित वस्ति गोरेटोबाटो सरसफाइ तथा मर्मत*स्वरोजगार म्याचिङ्ग १० जना*	४४	०	०	४४	३११५९
२९	डढेलो नियन्त्रण,चौपारी, पोखरी तथा जडिवुटी , विरुवा रोपण	६०	०	०	६०	३११५७
३०	भकारो सुधार कार्यक्रम *५०%2525 साझेदारी*	६०	०	०	६०	३११३१

३१	आकस्मिक कोष	१५०	०	०	१५०	३११५९
३२	टकलाक स्वास्थ्य चौकी आवश्यक स्वास्थ्य सामग्री खरिद	३०	०	०	३०	३११२३
३३	बीउ विजन खरिद तथा वितरण	५६	०	०	५६	३११३१
३४	मृत्यु संस्कार पौवा निर्माण	१००	०	०	१००	३११५९
३५	टकलाक मा.वि.वाल तथा तारवार*स्वरोजगार म्याचिङ्ग १० जना*	५००	०	५००	०	३११५९
३६	देउराली प्रा.वि. तारवार	१००	१००	०	०	३११५९
३७	गोरेटो बाटो सिद्धि निर्माण*स्वरोजगार म्याचिङ्ग २५ जना*	२००	०	२००	०	३११५९
३८	गोरेटो बाटो सिद्धि निर्माण *लसुने चौपारी रामपुरेटोल- स्वरोजगार म्याचिङ्ग १० जना*	१००	०	०	१००	३११५९
३९	ढुङ्गेखर्क सामुदायिक भवन निर्माण*स्वरोजगार म्याचिङ्ग १० जना*	१५०	०	०	१५०	३१११२
४०	आलटारी कुलो मर्मत	१००	१००	०	०	३११५५
४१	राधाकृष्ण मन्दिरको छानो व्यवस्थापन	५०	०	५०	०	३११५९
४२	त्रिवेणीधाम मन्दिर व्यवस्थापन	१००	०	०	१००	३११५९
४३	राङ्गौरा अधिकारीडाँडा मोटरबाटो निर्माण	१००	०	०	१००	३११५९
४४	अर्थुन निर्मल जनसेवा मा.वि. देखि पारी तने क्लर्भर्ट निर्माण	२००	०	०	२००	३११५९
४५	भर्मा आलमदेवी मन्दिर जाने गोरेटोबाटो निर्माण	५०	०	०	५०	३११५९
४६	चिन्देखर्क भलिवल ग्राउण्ड देखि बलबहादुरको घर सम्म गोरेटोबाटो निर्माण	५०	०	०	५०	३११५९
४७	आम्बोट पोखरी जोड्ने मोटरबाटो निर्माण	२५०	०	२५०	०	३११५९
४८	अर्थुन चिन्देखर्क न्यौपाने गाउँ जाने मोटरबाटोको स्तरोन्नती	४००	०	४००	०	३११५९
४९	बडा भित्रका सवै मोटरबाटो सरसफाइ	३००	०	०	३००	३११५९
५०	चिदेगौरा कुवा मर्मत	५०	५०	०	०	३११५६
५१	ठुलोवेसी भल संरक्षण तथा कुलो निर्माण	५०	०	५०	०	३११५९
५२	विपन्न वर्गका लागि बाखा तथा कुखुरा खरिद	१००	०	०	१००	३११३१
५३	अधिकारी डाँडामा प्रतिकालय निर्माण	५०	०	०	५०	३११५९
५४	ढिकम्मर कुवा मर्मत	५०	५०	०	०	३११५६
५५	बौदीखोला ठुलीवेसी सिंचाइ कुलो मर्मत	१००	०	१००	०	३११५५
५६	भकारो सुधार युक्त बडा	३००	०	३००	०	३११३१
५७	उपल्लो चिन्देखर्क सामुदायिक महिला भवन	१००	१००	०	०	३१११२
५८	अर्थुन महिला भवन	२००	०	२००	०	३१११२
५९	शिव मन्दिर निर्माण कुभिण्डे	१००	०	१००	०	३११५९
६०	त्रिवेणी बजार देखि बडा कार्यालय जाने मोटरबाटो मर्मत	१००	१००	०	०	३११५९
६१	पन्द्रमुरे सिंचाइ कुलो निर्माण	५०	०	०	५०	३११५५

६२	कुलो देखि बस्ति सम्म गोरेटोबाटो चिलुवा	५०	०	५०	०	३११५९
६३	सौरको मुल संरक्षण	५०	०	५०	०	३११५६
६४	भिन्निबारी कुवा निर्माण	५०	०	०	५०	३११५६
६५	दाङगोठ कुवा निर्माण	५०	०	५०	०	३११५६
६६	चिप्ले कुवा निर्माण	५०	०	५०	०	३११५६
६७	अम्बोट देखि धारा सम्म गोरेटोबाटो	१००	१००	०	०	३११५९
६८	झ्याललुङ गौरापुल गोरेटोबाटो	५०	०	५०	०	३११५९
६९	बरगौरा खरीपाटा गोरेटोबाटो	१००	०	०	१००	३११५९
७०	मोटरबाटो देखि तारा ब.घर गोरेटोबाटो	५०	०	५०	०	३११५९
७१	अम्लिकोट दलित बस्ती गोरेटोबाटो निर्माण	१५०	०	१५०	०	३११५९
७२	बाइथान देखि भङ्गाड गोरेटोबाटो	५०	५०	०	०	३११५९
७३	केलुङ रिठाबोट कल्भर्ट निर्माण	१००	१००	०	०	३११५९
७४	अम्बोटे चिउरीडाँडा गोरेटोबाटो	५०	०	५०	०	३११५९
७५	वेदुवाडाँडा गोरेटोबाटो	७५	०	०	७५	३११५९
७६	बाटोबारी मचेगौरा गोरेटोबाटो	५०	०	५०	०	३११५९
७७	उपल्लो पधेरा मुलबाटो निर्माण	२५	२५	०	०	३११५९
७८	कुटी चिलुवा मोटरबाटो	१५०	०	१५०	०	३११५९
७९	कडेली पधेरा टंकी निर्माण	१००	१००	०	०	३११५९
८०	केरावारी चुत्र बहादुरको घर सम्म गोरेटोबाटो	७५	०	७५	०	३११५९
८१	अर्जुनको घर देखि पारी गोरेटोबाटो	५०	०	५०	०	३११५९
८२	पालुस्थान सामुदायीक भवन निर्माण	२००	०	२००	०	३१११२
८३	लामाखर्क खानेपानी टंकी व्यवस्थापन	१००	०	१००	०	३११५६
८४	घरगोठ र गोरेटोबाटो संरक्षण बेउलीबास	१००	०	१००	०	३११५९
८५	बाटो सरसफाइ	२००	२००	०	०	३११५९
८६	कार्यालय व्यवस्थापन तथा सुशासन	७५	७५	०	०	३११२३
८७	खरीपाटा आपेडाँडा गोरेटोबाटो	१००	०	०	१००	३११५९
८८	सार्वजनिक शौचालय दुग्लुङपोखरा	१५०	१५०	०	०	३११५८
८९	साजीवारी समुदायिक भवन निर्माण	१००	१००	०	०	३१११२
९०	मचन्तला खा.पा.व्यवस्थापन	१५०	०	०	१५०	३११५६
९१	सुनारटोल पहेरे खा.पा. व्यवस्थापन	५०	०	०	५०	३११५६
९२	सडक सरसफाइ वडा नं. ४	३००	३००	०	०	३११५९



९३	उज्यालो अलमडाँडा सौरिको	१००	०	०	१००	३११५३
९४	संस्कृति तथा खेलकुद मैदान निर्माण तथा सामग्री खरिद	४००	०	०	४००	३११५९
९५	बुंगे चौपारी पौवा निर्माण	१००	०	०	१००	३११५९
९६	क्रिकेट सिंचाइ	२००	०	०	२००	३११५५
९७	ल्याप्टप खरिद	१००	०	०	१००	३११२२
९८	बृद्धहरुको सम्मान कार्यक्रम	१२०	०	१२०	०	३११२२
९९	मिलन महिला विकास केन्द्रका लागि डस्विन खरिद	५०	०	०	५०	३११५८
१००	सि.सि. क्यामेरा तथा डिजिटल बोर्ड	२००	०	०	२००	३११२२
१०१	दाडसिडडाँडा भञ्ज्याङ सौरिकोट गोरेटोबाटो	५०	५०	०	०	३११५९
१०२	भिरालोपाटा रिजालथर गोरेटोबाटो	३०	०	०	३०	३११५९
१०३	एक घर एक टनेल	३५०	०	३००	५०	३११३१
१०४	कार्यालय व्यवस्थापन	२००	०	०	२००	३११२३
१०५	आलमडाँडा भित्री गोरेटोबाटो	५०	०	०	५०	३११५९
१०६	मेदासी डहर देखि ठाडो गोरेटोबाटो धरमपानी	५०	०	०	५०	३११५९
१०७	तिनमुरे देखि बेसिथोक सम्म गोरेटोबाटो मर्मत	१००	१००	०	०	३११५९
१०८	सपाउदे पधेरा मर्मत सौरिकोट	५०	०	५०	०	३११५६
१०९	हुवास बहुमुखि क्याम्पस नाली व्यवस्थापन	१००	०	०	१००	३११५९
११०	हिताङ्ग वस्ती खेलकुद मैदान	५०	५०	०	०	३११५९
१११	गौतमथर बोयवारी सौरिकोट सडक मर्मत	५०	५०	०	०	३११५९
११२	खानेपानी सामग्री खरिद तथा सरसफाइ	१५०	१५०	०	०	३११५९
११३	हिताङ्ग वस्ती गोरेटोबाटो निर्माण	५०	०	५०	०	३११५९
११४	वडाका सवै मोटरबाटो सरसफाइ तथा स्तरोन्नती	६००	०	६००	०	३११५९
११५	क्यामुने धरादी गोरेटो बाटो मर्मत	१००	१००	०	०	३११५९
११६	क्यामुने मैकुटी सिंचाइ कुलो मर्मत	१००	०	१००	०	३११५५
११७	विपन्न दलित सचेतना केन्द्र घुम्ती कोष	१००	०	०	१००	३११३२
११८	झरीखेत भुसालटारी सिंचाइ कुलो मर्मत	१००	०	०	१००	३११५९
११९	भञ्ज्याङ दुलापानी मोटर मोटरबाटो निर्माण	१५०	०	०	१५०	३११५९
१२०	उपल्लाथोक कात्तिके कृषि सडक निर्माण	२००	२००	०	०	३११५९
१२१	कालिमाटी फिल्थुड सिंचाइ कुलो मर्मत	१००	०	०	१००	३११५९
१२२	ठाडाखोला सिंचाइ कुलो मर्मत	३०	०	०	३०	३११५५
१२३	कार्यालय व्यवस्थापन	१००	०	०	१००	३११२२

१२४	पेवाखेत खानेपानी मुल संरक्षण	३०	०	३०	०	३११५६
१२५	घोटेखोला सिमलगौरा सिंचाइ कुलो मर्मत	१००	०	०	१००	३११५५
१२६	टारी हुल्काड गोरेटोबाटो मर्मत	१००	०	१००	०	३११५९
१२७	फुङ्लाय सिचापानी डुडे कुलो मर्मत	५०	५०	०	०	३११५९
१२८	पाखिम्वास गोरेटो बाटो मर्मत	५०	५०	०	०	३११५९
१२९	युवा कृषि उद्यमी प्रोत्साहन	१००	१००	०	०	३११३१
१३०	अदुवा तथा वेसार खेती प्रवर्द्धन र बाखा पालन कार्यक्रम	२७०	२७०	०	०	३११३१
१३१	नाच्नेडाँडा कोलकाटे पार्क निर्माण	२७०	०	२७०	०	३११५९
१३२	विनु मा.वि. भवन संरक्षण	६००	६००	०	०	३११५९
१३३	वडा स्तरीय सडक मर्मत तथा तल्लो उपल्लो हाडिखर्क ट्राक जोड्ने	५००	०	५००	०	३११५९
१३४	दर्वु कृषि सडक	२००	०	२००	०	३११५९
१३५	वडा भित्रका सिंचाइ कुलो मर्मत	३४०	०	०	३४०	३११५५
१३६	डाँडाकाहु सामुदायीक भवन निर्माण	२००	०	०	२००	३१११२
१३७	सुनुने कुवा मर्मत तथा पहुँच मार्ग	२००	०	०	२००	३११५६
१३८	बैथोक भू संरक्षण तथा विपद व्यवस्थापन	२४०	०	०	२४०	३११५७
१३९	काभ्रे देखि अलेथर सेरा कृषि गोरेटोबाटो निर्माण*प्र.म.रो.म्याचिङ्ग*	१८०	१८०	०	०	३११५९
१४०	भुसालडाँडा घोउधुन्गा कृषि गोरेटोबाटो	१५०	१५०	०	०	३११५९
१४१	चालालुड गेमी खानीडाँडा कोर्दी हाँडिखर्क कृषि गोरेटोबाटो निर्माण	१५०	०	०	१५०	३११५९
१४२	दाडसिङ्ग खोलाखर्क गोरेटोबाटो	१५०	०	१५०	०	३११५९
१४३	दलमिथर अलेथर गोरेटोबाटो	१५०	०	१५०	०	३११५९
१४४	कार्कीथुम्का डाँडाखर्क गोरेटोबाटो	१५०	०	१५०	०	३११५९
१४५	विपद व्यवस्थापन*पहिरो, जलउत्पन्न प्रकोप आदि*	१४०	१४०	०	०	३११५९
१४६	नयाँ वडा कार्यालय फोहर मैला व्यवस्थापन	१००	०	१००	०	३११५८
१४७	भोर्ले देखि क्षत्रीडाँडा गोरेटोबाटो	१५०	०	०	१५०	३११५९
१४८	हिले बसेलडाँडा दलित वस्ति कृषि गोरेटोबाटो निर्माण	१८०	०	१८०	०	३११५९
१४९	भोर्ले बजार भोर्लेखोला मोटरबाटो विस्तार	१००	१००	०	०	३११५९
१५०	इकाड कृष्ण पसल देखि चपाइथर हुँदै सोतिखोला कृषि गोरेटोबाटो*प्र.म.रो.म्याचिङ्ग*	१८०	०	०	१८०	३११५९
१५१	भोर्ले चालालुड थुम्का कुलो मर्मत तथा निर्माण	२००	२००	०	०	३११५५
१५२	महिला सञ्जाल नयाँ अफिस व्यवस्थापन	१००	०	०	१००	३११२३
१५३	चेरेरे खोल्सा हाँडिखर्क ढावाखेत कुलो	१००	१००	०	०	३११५५
१५४	भोर्ले शिला महिला सहकारी नयाँ अफिस व्यवस्थापन	१००	०	०	१००	३११२२

१५५	मोटरबाटो मर्मत तथा सरसफाइ वडा नं.७	४४०	४४०	०	०	३११५९
१५६	पाठ्य पुस्तक वितरण	५००	०	०	५००	३११३२
१५७	गाउँपालिका स्तरीय शैक्षिक डकुमेन्ट्री निर्माण	३००	०	०	३००	३११३२
१५८	स्थानीय पाठ्यक्रम निर्माण तथा छपाइ	५००	०	०	५००	३११३२
१५९	विद्यालय सुपरिवेक्षण तथा व्यवस्थापन	१००	०	०	१००	३११३२
१६०	ECD बालबालिकाका लागि खेल सामग्री व्यवस्थापन	२००	०	०	२००	३११३२
१६१	कोरोना अस्पताललाई १० शैयाको आधारभूत अस्पतालमा रुपान्तरण तथा व्यवस्थापन	२००	०	०	२००	३१११३
१६२	वर्धिङ सेन्टरहरूमा आवश्यक पर्ने औजार उपकरण थप गर्ने*हुवास, त्रिवेणी, टकलाक र भोर्ले*	१००	०	०	१००	३११२२
१६३	स्वास्थ्य शाखा स्टोर व्यवस्थापन	१००	१००	०	०	३११२३
१६४	निर्माण सम्पन्न स्वास्थ्य संस्थामा फर्निचर व्यवस्थापन	२००	०	०	२००	३११२३
१६५	हुवास स्वास्थ्य चौकीमा X-ray, USG, ECG र डार्क रूम व्यवस्थापन	४५०	४५०	०	०	३११२२
१६६	सरौखोला स्वास्थ्य चौकीमा ल्याव सेवा सञ्चालन तथा सबै स्वास्थ्य चौकीहरूलाई ल्याव केमिकल आपूर्ती	४५०	०	४५०	०	३११२२
१६७	वृद्ध, वृद्धा तथा अपाङ्गता भएका नागरिकसंग अध्यक्ष कार्यक्रम *आवश्यक सामग्री हस्तान्तरण*	३००	०	०	३००	३११२३
१६८	गाउँपालिका अन्तर्गतका स्वास्थ्य संस्थाहरूको लागि आवश्यक औजार उपकरण खरिद	२५०	०	०	२५०	३११२३
१६९	कृषिमा युवा प्रवर्द्धन कार्यक्रम	२,४००	६००	८००	१,०००	३११३१
१७०	खाद्यान्न तथा फलफूल बाली कटानी	२०	०	०	२०	३११३१
१७१	कृषि तथा पशुपन्छी तथ्याङ्क प्रोफाइल तयार	३०	०	०	३०	३११३१
१७२	५०%25 साझेदारीमा फलफूलका बेर्ना वितरण	१००	०	०	१००	३११३१
१७३	बाली संरक्षण सेवा	५०	०	०	५०	३११३१
१७४	बेमौसमी तरकारी उत्पादन प्रवर्द्धनका लागि प्लास्टिक टनेल वितरण	५४०	०	५४०	०	३११३१
१७५	आवश्यक औषधी तथा उपकरण खरिद*पशु*	४२२	०	४२२	०	३११२२
१७६	पशुपन्छी व्यवसायमा युवा लक्षित प्रवर्द्धनात्मक कार्यक्रम*पशु*	३,२००	०	०	३,२००	३११३१
१७७	हाम्रा र राम्रा रैथाने बीउ बीजन संरक्षण तथा उत्थान कार्यक्रम-Seed Bank	१००	०	०	१००	३११३१
१७८	अदुवा तथा बेसार र कोदो बाली प्रवर्द्धन कार्यक्रम	२००	०	२००	०	३११३१
१७९	साना सिंचाइ निर्माण तथा मर्मत	१,८००	६००	६००	६००	३११५५
१८०	भकारो सुधार कार्यक्रम	६५०	०	६५०	०	३११३१
१८१	५०%2525 साझेदारीमा मिनी टिलर वितरण	७००	०	७००	०	३११२२
१८२	५०%25 साझेदारीमा कुटानी पिसानी मिल विरण	४००	०	४००	०	३११२२
१८३	फलफूल तथा कृषि सामग्री ढुवानी खर्च	३५	०	१५	२०	३११३१
१८४	मुसुरबारी देवीथान क्षेत्र पूर्वाधार निर्माण, पैयु गा.पा., पर्वत	८००	८००	०	०	३११५९

१८५	सम्भाव्य उत्पादनको उत्पादकत्व र बजार प्रतिस्पर्धा बृद्धि गर्नका लागि कम्तिमा ५ जनाको समुहमा प्रविधि हस्तान्तरण	१४०	०	०	१४०	३११२३
१८६	मेडिकल सामग्री उपकरण तथा औजार*आयुर्वेद*	५०	०	०	५०	३११२२
१८७	ट्याब्लेट खरिद	२००	२००	०	०	३११२२
१८८	स्वास्थ्य सूचना साथै आइ एम यू सुदृढीकरण कार्यक्रम	२००	२००	०	०	३११२२
१८९	मेशिनरी आजार तथा फर्निचर मर्मत सम्भार (सेवा केन्द्र सञ्चालानार्थ)	६०	०	६०	०	३११२२
१९०	विद्यालय सञ्चालन तथा व्यवस्थापन अनुदान	१,४३७	५००	४००	५३७	३११३२
१९१	रोजगार सेवा केन्द्रको सुदृढीकरण (कम्प्यूटर, फर्निचर फिक्चर्स, क्यामरा, अन्य विद्युतीय उपकरण)	२००	२००	०	०	३११२३
१९२	अति गरिब परिवारहरुको लागि कम्तिमा १० जनाको लागि हुने गरी साझा सुविधा केन्द्रको स्थापना।	५००	५००	०	०	३११५९
१९३	आ.व. २०७७/७८ मा स्थापना भएका कृषि तर्फका साना व्यवसायिक कृषि उत्पादन केन्द्र (पकेट) विकास कार्यक्रम निरन्तरता	१,२००	४००	४००	४००	३११३२
१९४	कम्प्यूटर-प्रिन्टर मर्मत तथा खरिद*आयुर्वेद*	५०	०	०	५०	३११२२
१९५	फर्निचर तथा फर्निसिङका सामान * आयुर्वेद*	५०	०	५०	०	३११२२
१९६	रिसिलखोला ट्रास वृज,पैयूँ-७, भोर्ले, घांघ्रेको झो.पु पैयूँ १, अर्थुन वेउलिवास झो.पु. पैयूँ २, चिसा पानी घाट झो.पु. पैयूँ ५, कटुवाघाट झो.पु. पैयूँ ६, काभ्राभन्ज्यांग दोभानघाट पैयूँ ७, दुडेघाट झो.पु. पैयूँ ७, वैठकघाट झो.पु. पैयूँ गाउँपालिका, पर्वत	५,०००	५,०००	०	०	३११५९
१९७	कोल्डरुम/पोटेवल कोल्ड च्याम्बर निर्माण (लागत साझेदारी ५० प्रतिशत )	१,१००	१,१००	०	०	३११३१
१९८	सुरक्षित नागरिक आवास कार्यक्रम :- गण्डकी प्रदेशको पर्वत जिल्ला क्षेत्र नं. १ अन्तर्गत पैयूँ गाउँपालिका- १४० वटा	२,६००	२,६००	०	०	३११५९
१९९	आ.व. २०७७/७८ मा स्थापना भएको बाखाको साना व्यवसायिक कृषि उत्पादन केन्द्र (पकेट) विकास कार्यक्रम निरन्तरता	७००	७००	०	०	३११३१
२००	नवीकरणीय ऊर्जा प्रवधि जडान (वायोग्याँस/विद्युतीय चुलो/सुधारिएको चुलो/सौर्य ऊर्जा)	८००	८००	०	०	३११५९
२०१	फोहोरमैला व्यवस्थापन परियोजना	२२,०००	६,०००	१०,०००	६,०००	३११५९
२०२	बालाकोट सिल्ले साधने सरौंखोला सडक आयोजना	४१,४००	४१,४००	०	०	३११५१
२०३	वयरघरी ठुली भञ्ज्याङ चौपारीडाडा हिले ३ भोर्ले हुवास सडक	१०,०००	०	०	१०,०००	३११५९
जम्मा		४,३६,५२२	१,८८,८२९.५५	१,१०,२२२.५५	१,३७,४६९.९०	

१३) **तोकिए बमोजिम अन्य विवरण:**नेपाल को संबिधान २०७२ को स्थानीय सरकार संचालन ऐन २०७४ तोकिए बमोजिम हुनेछ।