

सूचनाको हक सम्बन्धी ऐन , २०६४ को दफा ५(३) र सूचनाको हक सम्बन्धी नियमावली,

२०६५ को नियम ३

बमोजिम सार्वजनिक गरिएको सूचना विवरण

(१)निकायको स्वरूप र प्रकृति : नेपालको संविधान २०७२ को धारा ५६ (१) ले संघ, प्रदेश र स्थानीय तह गरी ३ तहको राज्यको मूल संरचना रहने व्यवस्था गरी सोही धाराको उपधारा (४) र (५) ले स्थानीय तह तर्फ रहेको यस गाउँपालिका, सामाजिक साँस्कृतिक संरक्षण वा आर्थिक विकासका लागि विशेष, संरक्षित वा स्वायत्तक्षेत्र कायम गर्न सकिने व्यवस्था गरेकोछ ।

(२)गाउँपालिकाको काम, कर्तव्य र अधिकार :नेपालको संविधान २०७२ , स्थानीय सरकार संचालन ऐन २०७४ र नेपाल सरकारले तोके बमोजिमको काम ,कर्तव्य र अधिकार ।

(३) कर्मचारी संख्या र विवरण :

| सि. न. | कर्मचारीको नाम         | पद                      | सेवा          | कार्यरत कार्यालय                        | सम्पर्क नं. |
|--------|------------------------|-------------------------|---------------|---|-------------|
| १      | जितबहादुर राना         | प्रमुख प्रशासकीय अधिकृत | प्रशासन       | पैयूँ गाउँपालिकाको कार्यालय हुवास,पर्वत | ९८४९११९५४३  |
| २      | सरोज पराजुली           | लेखा प्रमुख             | लेखा          | पैयूँ गाउँपालिकाको कार्यालय हुवास,पर्वत | ९८४९०८४२२४  |
| ३      | युवराज सुवेदी          | लेखा अधिकृत             | लेखा          | पैयूँ गाउँपालिकाको कार्यालय हुवास,पर्वत | ९८५७६२३१९७  |
| ४      | सुरेन्द्र प्रसाद शर्मा | अधिकृत छैटौँ            | प्रशासन       | पैयूँ गाउँपालिकाको कार्यालय हुवास,पर्वत | ९८६३४५१७९६  |
| ५      | गोविन्दराज सुवेदी      | अधिकृत छैटौँ            | शिक्षा        | पैयूँ गाउँपालिकाको कार्यालय हुवास,पर्वत | ९८४६८५२३९२  |
| ७      | अनिल कमल न्यौपाने      | अधिकृत छैटौँ            | प्राविधिक     | पैयूँ गाउँपालिकाको कार्यालय हुवास,पर्वत | ९८४१७२८७३०  |
| ८      | रविन्द्र गौतम          | सुचना प्रविधि अधिकृत    | प्राविधिक     | पैयूँ गाउँपालिकाको कार्यालय हुवास,पर्वत | ९८६६०५२०६९  |
| १०     | पूर्ण प्रसाद न्यौपाने  | सि.अ.हे.व.              | स्वास्थ्य     | पैयूँ गाउँपालिकाको कार्यालय हुवास,पर्वत | ९८५६०३२८७२  |
| ११     | संजिव ढकाल             | रोजगार संयोजक           | प्र.रोजगार.का | पैयूँ गाउँपालिकाको कार्यालय हुवास,पर्वत | ९८६३४५९२४६  |
| १२     | मिन प्रसाद न्यौपाने    | वास संयोजक              | खा.सरसफाइ     | पैयूँ गाउँपालिकाको कार्यालय हुवास,पर्वत | ९८५७६४४९२१  |
| १३     | मञ्जु शर्मा            | सहायक पाँचौँ            | प्रशासन       | पैयूँ गाउँपालिकाको कार्यालय हुवास,पर्वत | ९८४७७४०२४९  |
| १४     | शालिक रिजाल            | सहायक पाँचौँ            | लेखा          | पैयूँ गाउँपालिकाको कार्यालय हुवास,पर्वत | ९८४१०७८३३९  |
| १५     | लक्ष्मण थापा           | सव-इन्जिनियर            | इन्जिनियर     | पैयूँ गाउँपालिकाको कार्यालय हुवास,पर्वत | ९८४९२७३५२३  |
| १६     | सुवास भट्टराई          | अ.सव-इन्जिनियर          | इन्जिनियर     | पैयूँ गाउँपालिकाको कार्यालय हुवास,पर्वत | ९८५७६४४६५५  |
| १७     | सुवास पौडेल            | कम्प्युटर अपरेटर        | विविध         | पैयूँ गाउँपालिकाको कार्यालय हुवास,पर्वत | ९८४३४०२५७९  |
| १८     | विवेक राज पौडेल        | सहायक पाँचौँ            | प्रशासन       | पैयूँ गाउँपालिकाको कार्यालय हुवास,पर्वत | ९८४७७९५१६२  |
| १९     | कल्पना देवी शर्मा      | प्रा.स.                 | शिक्षा        | पैयूँ गाउँपालिकाको कार्यालय हुवास,पर्वत | ९८६०६९७६५६  |

|    |                     |             |           |   |            |
|----|---------------------|-------------|-----------|---|------------|
| २० | कृष्ण प्रसाद सुवेदी | खरिदार      | प्रशासन   | पैयूँ गाउँपालिकाको कार्यालय हुवास,पर्वत | ९८४७६४४४५५ |
| २१ | सन्दिप तिवारी       | ना.प्रा.स.  | कृषि      | पैयूँ गाउँपालिकाको कार्यालय हुवास,पर्वत | ९८६३०४३७३० |
| २२ | मुकुन्द गौतम        | MIS अपरेटर  | -         | पैयूँ गाउँपालिकाको कार्यालय हुवास,पर्वत | ९८५६०५५५३० |
| २३ | मात्रिका देवी पौडेल | फिल्ड सहायक | -         | पैयूँ गाउँपालिकाको कार्यालय हुवास,पर्वत | ९८३४०५४९६  |
| २४ | प्रविन बुढामगर      | खा.प.स.टे   | प्राविधिक | पैयूँ गाउँपालिकाको कार्यालय हुवास,पर्वत | ९८६६८४७९०४ |
| २५ | त्रिमला न्यौपाने    | का.स        | -         | पैयूँ गाउँपालिकाको कार्यालय हुवास       | ९८९४९६८८९५ |
| २६ | चेतकुमारी कुँवर     | का.स        | -         | पैयूँ गाउँपालिकाको कार्यालय हुवास       | ९८७५६२६८५  |
| २७ | झनक कुमारी चौधरी    | का.स        | -         | पैयूँ गाउँपालिकाको कार्यालय हुवास       | ९८९६९६९९७८ |
| २८ | याम बहादुर थापा     | का.स        | -         | पैयूँ गाउँपालिकाको कार्यालय हुवास       | ९८९७९७५४६९ |

**वडामा कार्यरत वडा सचिव र प्राविधिक सहायक कर्मचारीहरुको विवरण:**

| सि. न. | कर्मचारीको नाम     | पद           | सेवा        | कार्यरत कार्यालय                  | सम्पर्क नं. |
|--------|--------------------|--------------|-------------|-----------------------------------|-------------|
| १      | प्रेम प्रसाद भुसाल | अ.स.इ        | इन्जिनियरिड | १ नं वडा कार्यालय, टकलाक पर्वत।   | ९८४७४३०७३७  |
| २      | रिताकुमारी रिजाल   | अ.स.इ        | इन्जिनियरिड | २ नं वडा कार्यालय, त्रिवेणी पर्वत | ९८५७६३०९६०  |
| ३      | गंगाधर काफ्ले      | सहायक चौथो   | प्रशासन     | ३ नं वडा कार्यालय, बेउलीबास पर्वत | ९८४७६४५६६२  |
| ४      | विकास सुवेदी       | सहायक पाँचौं | लेखापरिक्षण | ४ नं वडा कार्यालय, हुवास पर्वत    | ९८६७६६६६७३  |
| ५      | ईश्वरी चालिसे      | सहायक पाँचौं | प्रशासन     | ५ नं वडा कार्यालय, चिसापानी पर्वत | ९८४४८७८२६४  |
| ६      | पाराश्वर सापकोटा   | सहायक चौथो   | प्रशासन     | ६ नं वडा कार्यालय, सरौंखोला पर्वत | ९८५६०७०४९३  |
| ७      | नरेन्द्र आचार्य    | सहायक चौथो   | प्रशासन     | ७ नं वडा कार्यालय, भोर्ले पर्वत   | ९८४३०८७४२५  |

**पैयूँ हटिया आयुर्वेद औषधालयमा कार्यरत कर्मचारीहरुको विवरण:**

| सि. न. | कर्मचारीको नाम | पद              | सेवा      | कार्यरत कार्यालय                        | सम्पर्क नं. |
|--------|----------------|-----------------|-----------|---|-------------|
| १      | दिनेश आले      | कविराज निरीक्षक | स्वास्थ्य | पैयूँ हटिया आयुर्वेद औषधालय हुवास पर्वत |             |
| २      | सिता काफ्ले    | का.स            |           | पैयूँ हटिया आयुर्वेद औषधालय हुवास पर्वत |             |
| ३      | मैना प्रधान    | का.स            |           | पैयूँ हटिया आयुर्वेद औषधालय हुवास पर्वत |             |

### कृषि शाखामा कार्यरत कर्मचारी

| सि.नं. | कर्मचारीको नाम   | पद         | सेवा           | कार्यरत कार्यालय                                     | सम्पर्क नं. |
|--------|------------------|------------|----------------|--|-------------|
| १.     | दिपाञ्जली शर्मा  | ना.प्रा.स. | कृषि प्राविधिक | पैयूँ गाउँपालिका ४ नं. वडा कार्यालय हुवास,पर्वत      | ९८६५३४८२३४  |
| २.     | टोप बाहादुर राना | का.स.      | कृषि प्राविधिक | पैयूँ गाउँपालिकाको कार्यालय कृषि शाखा त्रिवेणी,पर्वत | ९८४७७७९९८८  |

### पशु सेवा शाखामा कार्यरत कर्मचारी

| सि.नं. | कर्मचारीको नाम     | पद              | सेवा               | कार्यरत कार्यालय                                   | सम्पर्क नं. |
|--------|--------------------|-----------------|--------------------|--|-------------|
| १.     | हरी प्रसाद पैनी    | ना.प.स्वा.प्रा. | पशु सेवा प्राविधिक | पैयूँ गाउँपालिका १ नं. वडा कार्यालय टकलाक,पर्वत    | ९८६९१७४७८९  |
| २.     | सुदिप काफ्ले       | ना.प.स्वा.प्रा. | पशु सेवा प्राविधिक | पैयूँ गाउँपालिका ३ नं. वडा कार्यालय बेउलीवास,पर्वत | ९८६१५९५०१५  |
| ३.     | गोपाल प्रशाद शर्मा | ना.प.स्वा.प्रा. | पशु सेवा प्राविधिक | पैयूँ गाउँपालिका ७ नं. वडा कार्यालय भोर्ले,पर्वत   | ९८५७६८२९९९  |
| ४.     | शुसिला गौडेल       | ना.प.स्वा.प्रा. | पशु सेवा प्राविधिक | पैयूँ गाउँपालिका २ नं. वडा कार्यालय त्रिवेणी,पर्वत | ९८०१३८१२००  |

### निजी आवास पूर्णनिर्माण (भुकम्प)मा कार्यरत कर्मचारी

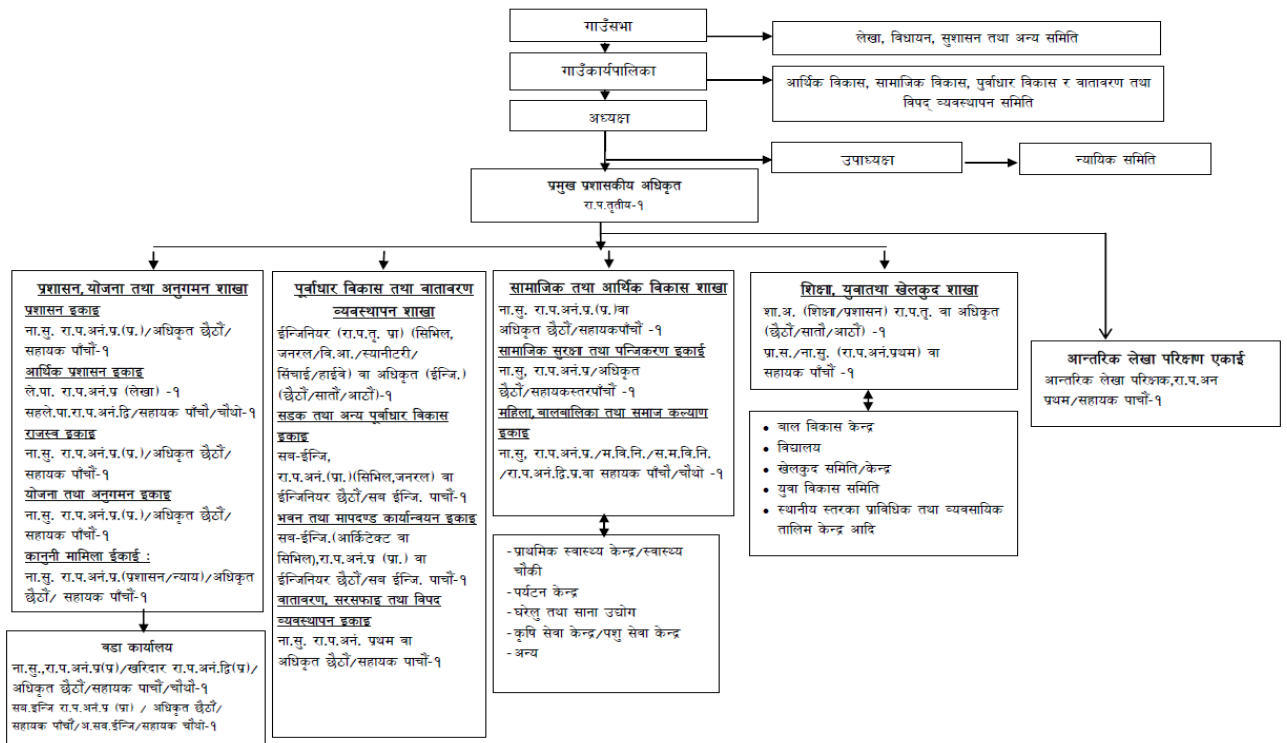
| सि.नं. | कर्मचारीको नाम | पद             | सेवा      | कार्यरत कार्यालय                        | सम्पर्क नं. |
|--------|----------------|----------------|-----------|---|-------------|
| १.     | अशोक बखेल      | अ.सव इन्जिनियर | प्राविधिक | पैयूँ गाउँपालिकाको कार्यालय हुवास,पर्वत | ९८४४५९९७४५  |

### पैयूँ गाउँकार्यपालिकाका पदाधिकारीहरुको विवरण

| सि.नं. | नाम थर                      | ठेगाना                | पद            | फोन नम्बर  |
|--------|-----------------------------|-----------------------|---------------|------------|
| १      | श्री खगेन्द्र प्रसाद तिवारी | पैयूँ गा.पा. ६, पर्वत | अध्यक्ष       | ९८५७६४४१०० |
| २      | श्री जसमती गुरुङ्ग          | पैयूँ गा.पा. २, पर्वत | उपाध्यक्ष     | ९८५७६५११०० |
| ३      | श्री पिताम्बर भुसाल         | पैयूँ गा.पा. १, पर्वत | वडा अध्यक्ष १ | ९८५७६४०९४५ |
| ४      | श्री भिमसेन गुरुङ्ग         | पैयूँ गा.पा. २, पर्वत | वडा अध्यक्ष २ | ९८४६०३४८०९ |
| ५      | श्री विष्णु प्रसाद काफ्ले   | पैयूँ गा.पा. ३, पर्वत | वडा अध्यक्ष ३ | ९८५७६६०४०० |
| ६      | श्री महेन्द्र कुमार श्रेष्ठ | पैयूँ गा.पा. ४, पर्वत | वडा अध्यक्ष ४ | ९८२६१४९७७३ |
| ७      | श्री उमाकान्त भुर्तेल       | पैयूँ गा.पा. ५, पर्वत | वडा अध्यक्ष ५ | ९८१५४०६०३३ |

|    |                         |                       |                  |            |
|----|-------------------------|-----------------------|------------------|------------|
| ८  | श्री थानेश्वर तिवारी    | पैयूँ गा.पा. ६, पर्वत | वडा अध्यक्ष ६    | ९८४७७२४९९१ |
| ९  | श्री भिम बहादुर गुरुङ्ग | पैयूँ गा.पा. ७, पर्वत | वडा अध्यक्ष ७    | ९८५६०२८८१४ |
| १० | श्री रुका न्यौपाने      | पैयूँ गा.पा. १, पर्वत | महिला सदस्य      | ९८२६१४९८३२ |
| ११ | श्री कोपिला थापा        | पैयूँ गा.पा. ३, पर्वत | महिला सदस्य      | ९८६७१८७६४९ |
| १२ | श्री जसमाया गुरुङ्ग     | पैयूँ गा.पा. ७, पर्वत | महिला सदस्य      | ९८०५८६०१९८ |
| १३ | श्री रमा न्यौपाने       | पैयूँ गा.पा. ६, पर्वत | महिला सदस्य      | ९८४७६४५७७४ |
| १४ | श्री खैसरा घर्ती        | पैयूँ गा.पा. २, पर्वत | अल्पसंख्यक सदस्य | ९८०६७५९६४८ |
| १५ | श्री सुनिता वि.क. सुनार | पैयूँ गा.पा. ३, पर्वत | दलित सदस्य       | ९८०३१३११९१ |

#### (४) गाउँपालिकाको संगठनात्मक ढाँचा



#### ६) सेवा प्रदान गर्न लाग्ने दस्तुर र अवधि :

पैयूँ गाउँपालिकाको आर्थिक ऐन, २०७६  
पैयूँ गाउँपालिकाको अर्थसम्बन्धी प्रस्तावलाई कार्यान्वयन गर्न बनेको ऐन  
प्रस्तावना:

पैयूँ गाउँपालिकाको आर्थिक वर्ष २०७६/०७७ को अर्थसम्बन्धी प्रस्तावलाई कार्यान्वयन गर्न, स्थानीय कर तथा शुल्क सङ्कलन गर्ने, छुट दिने तथा आय सङ्कलनको प्रशासनिक व्यवस्था गर्न वाञ्छनीय भएकाले, नेपालको संविधानको धारा २२८ को उपधारा (२) ले दिएको अधिकार प्रयोग गरी संविधानको धारा २२६ को उपधारा (१) बमोजिम, पैयूँ गाउँपालिकाको गाउँ सभाले यो अर्थसम्बन्धी प्रस्तावलाई कार्यान्वयन गर्ने सम्बन्धी ऐन बनाई लागु गरेको छ ।

१. संक्षिप्त नाम र प्रारम्भ: (१) यस ऐनको नाम “आर्थिक ऐन, २०७६” रहेको छ । (२) यो ऐन २०७६ साल श्रावण १ गतेदेखि पैयूँ गाउँपालिका क्षेत्रमा लागु हुनेछ ।
२. परिभाषा: विषय वा प्रसंगले अर्को अर्थ नलागेमा यस ऐनमा,
  - (क) “ऐन” भन्नाले पैयूँ गाउँपालिकाको आर्थिक ऐन, २०७६ सम्भन्नुपर्छ ।
  - (ख) “कार्यपालिका” भन्नाले पैयूँ गाउँपालिकाको गाउँकार्यपालिकालाई सम्भन्नुपर्छ ।
  - (ग) “गाउँपालिका” भन्नाले पैयूँ गाउँपालिकालाई सम्भन्नुपर्छ ।
  - (घ) “फर्म” भन्नाले प्रचलित कानून बमोजिम दर्ता भए वा नभएको जुनसुकै फर्म सम्भन्नुपर्छ ।
  - (ङ) “व्यक्ति” भन्नाले यस ऐन बमोजिम कर तिर्नुपर्ने दायित्व भएको जुनसुकै व्यक्ति सम्भन्नु पर्छ ।
  - (च) “सभा” भन्नाले पैयूँ गाउँपालिकाको गाउँ सभालाई सम्भन्नुपर्छ ।
  - (छ) “संविधान” भन्नाले नेपालको संविधानलाई सम्भन्नुपर्छ ।
३. सम्पत्ति तथा भूमि कर: गाउँपालिका क्षेत्रभित्र अनुसूची- (१) र अनुसूची- (२) बमोजिम सम्पत्ति तथा भूमि कर लगाइने र असुल उपर गरिनेछ ।
४. घर बहाल कर: ग्यारेज, गोदाम, टहरा, छप्पर, जग्गा वा पोखरी पूरै आंशिक तवरले बहालमा दिएकोमा अनुसूची- (३) बमोजिम घर जग्गा बहाल कर लगाइने र असुल उपर गरिनेछ ।
५. व्यवसाय कर: गाउँपालिका क्षेत्र भित्र व्यापार, व्यवसाय वा सेवामा पुँजीगत लगानी र आर्थिक कारोबारका आधारमा अनुसूची-(४) बमोजिम व्यवसाय कर लगाइने र असुल उपर गरिनेछ ।
६. जडिबुटी, कबाडी र जीवजन्तु कर: गाउँपालिका क्षेत्रभित्र कुनै व्यक्ति वा संस्थाले ऊन, खोटो, जडिबुटी, वनकस, कबाडी माल र प्रचलित कानूनले निषेध गरिएको जीवजन्तु बाहेकका अन्य मृत वा मारिएका जीवजन्तुको हाड, सिङ, प्वाँख, छालाजस्ता वस्तुको व्यावसायिक कारोबार गरेवापत अनुसूची-(५) बमोजिमको कर लगाइने र असुल उपर गरिनेछ ।
७. सवारी साधन कर: गाउँपालिका क्षेत्रभित्र दर्ता भएका सवारी साधनमा अनुसूची-(६) बमोजिम सवारी साधन कर लगाइने र असुल उपर गरिनेछ ।

तर, प्रदेश कानून स्वीकृत भई सो कानूनमा अन्यथा व्यवस्था भएको अवस्थामा सोही बमोजिम

हुनेछ ।

८. विज्ञापन कर: गाउँपालिका क्षेत्रभित्र हुने विज्ञापनमा अनुसूची-(७) बमोजिम विज्ञापन कर लगाइने र असुल उपर गरिनेछ । तर प्रदेश कानून स्वीकृत भई सो कानूनमा अन्यथा व्यवस्था भएको अवस्थामा सोही बमोजिम हुनेछ ।
९. मनोरञ्जन कर: गाउँपालिका क्षेत्रभित्र हुने मनोरञ्जन व्यवसाय सेवामा अनुसूची-(८) बमोजिम व्यवसाय कर लगाइने र असुल उपर गरिने छ । तर प्रदेश कानून स्वीकृत भई सो कानूनमा अन्यथा व्यवस्था भएकोमा सोही बमोजिम हुनेछ ।
१०. बहाल विटौरी शुल्क: गाउँपालिका क्षेत्रभित्र आफुले निर्माण, रेखदेख वा सञ्चालन गरेका अनुसूची-(९) मा उल्लेख भए अनुसार हाट बजार वा पसलमा सोही अनुसूचीमा भएको व्यवस्था अनुसार बहाल विटौरी शुल्क लगाइने र असुल उपर गरिनेछ ।
११. पार्किङ शुल्क: गाउँपालिका क्षेत्रभित्र कुनै सवारीसाधनलाई पार्किङ सुविधा उपलब्ध गराएवापत् अनुसूची-(१०) बमोजिम पार्किङ शुल्क लगाइने र असुल उपर गरिनेछ ।
१२. ट्रेकिङ्ग,कोयोकिङ्ग,क्यानोइङ्ग,बन्जी जिम्पिङ्ग, जिपफ्लायर र च्याप्टीङ्ग शुल्क गाउँपालिकाले आफ्नो क्षेत्रभित्र ट्रेकिङ्ग, कायोकिङ्ग, क्यानोइङ्ग, बन्जी जिम्पिङ्ग, जिपफ्लायर च्याप्टीङ्ग सेवा वा व्यवसाय सञ्चालन गरेवापत अनुसूची-(११) बमोजिमको शुल्क लगाइने र असुल उपर गरिनेछ ।
१३. सेवा शुल्क, दस्तुर: गाउँपालिकाले निर्माण, सञ्चालन वा व्यवस्थापन गरेका अनुसूची-(१२) मा उल्लिखित स्थानीय पूर्वाधार र उपलब्ध गराइएको सेवामा सेवाग्राहीबाट सोही अनुसूचीमा व्यवस्था भए अनुसार शुल्क लगाइने र असुल उपर गरिनेछ ।
१४. पर्यटन शुल्क: गाउँपालिकाले आफ्नो क्षेत्रभित्र प्रवेश गर्ने पर्यटकहरूबाट अनुसूची-(१३) मा उल्लिखित दरमा पर्यटन शुल्क लगाइने र असुल उपर गरिनेछ । तर प्रदेश कानून स्वीकृत भई सो कानूनमा अन्यथा व्यवस्था भएको अवस्थामा सोही बमोजिम हुनेछ ।
१५. कर छुट नहुने: यस ऐन बमोजिम कर तिर्ने दायित्व भएका व्यक्ति वा संस्थाहरूलाई कुनै पनि किसिमको कर छुट दिइने छैन
१६. कर तथा शुल्क सङ्कलन सम्बन्धी कार्य विधि: यो ऐनमा भएको व्यवस्था अनुसार कर तथा शुल्क सङ्कलन सम्बन्धी कार्यविधि गाउँपालिकाले तोकेअनुसार हुनेछ ।

**अनुसूचीहरू**  
**अनुसूची: १ सम्पत्ति कर**

| सि.नं | राजस्वका क्षेत्रहरू          | चालु आर्थिक वर्षको दर रु. | प्रस्तावित दर रु. | पुष्ट्याई प्रतिशत | कैफियत |
|-------|------------------------------|---------------------------|-------------------|-------------------|--------|
| १     | रु.१ देखि १० लाखसम्म         | २००                       | २००               | ०.०२०             |        |
| २     | रु.१० लाख १ देखि २० लाखसम्म  | ५००                       | ५००               | ०.०२५             |        |
| ३     | रु. २० लाख १ देखि ३० लाखसम्म | ९००                       | ९००               | ०.०३०             |        |

|   |                                    |       |       |       |  |
|---|------------------------------------|-------|-------|-------|--|
| ४ | रु.३० लाख १ देखि ५० लाखसम्म        | १७५०  | १७५०  | ०.०३५ |  |
| ५ | रु.५० लाख १ देखि १ करोड सम्म       | ३०००  | ३०००  | ०.०३० |  |
| ६ | रु. १ करोड १ देखि २ करोडसम्म       | ६२००  | ६२००  | ०.०३१ |  |
| ७ | रु. २ करोड १ देखि ५ करोडसम्म       | १६००० | १६००० | ०.०३२ |  |
| ८ | रु.५ करोड देखि माथि जतिसुकै भए पनि |       |       | ०.०३३ |  |

**अनुसूची:- २ भूमिकर**

| सि.नं | राजस्वका क्षेत्रहरु           | चालु आर्थिक वर्षको दर रु. | प्रस्तावित दर रु. | पुष्ट्याई            | कैफियत |
|-------|-------------------------------|---------------------------|-------------------|----------------------|--------|
| १     | रु. १ देखि २ लाखसम्म          | १००                       | १००               | एकमुस्ट              |        |
| २     | रु. २ लाख १ देखि ३ लाख सम्म   | १२५                       | १२५               | प्रति लाखमा रु.२५ थप |        |
| ३     | रु. ३ लाख १ देखि ५ लाख सम्म   | १७५                       | १७५               | प्रति लाखमा रु.२५ थप |        |
| ४     | रु. ५ लाख १ देखि ७ लाख सम्म   | २२५                       | २२५               | प्रति लाखमा रु.२५ थप |        |
| ५     | रु. ७ लाख १ देखि १० लाख सम्म  | ४००                       | ४००               | प्रति लाखमा रु.२५ थप |        |
| ६     | रु. १० लाख १ देखि १३ लाख सम्म | ४९०                       | ४९०               | प्रति लाखमा रु.३० थप |        |
| ७     | रु. १३ लाख १ देखि १६ लाख सम्म | ५८०                       | ५८०               | प्रति लाखमा रु.३० थप |        |
| ८     | रु. १६ लाख १ देखि २० लाख सम्म | ७००                       | ७००               | प्रति लाखमा रु.३० थप |        |
| ९     | रु. २० लाख १ देखि २५ लाख सम्म | ८५०                       | ८५०               | प्रति लाखमा रु.३० थप |        |
| १०    | रु. २५ लाख १ देखि ३० लाख      | १०००                      | १०००              | प्रति लाखमा          |        |

|    |   |       |       |                      |  |
|----|---|-------|-------|----------------------|--|
|    | सम्म  |       |       | रु.३० थप             |  |
| ११ | रु. ३० लाख १ देखि ४० लाख सम्म                               | १३००  | १३००  | प्रति लाखमा रु.३० थप |  |
| १२ | रु. ४० लाख १ देखि ५० लाख सम्म                               | १६००  | १६००  | प्रति लाखमा रु.३० थप |  |
| १३ | रु. ५० लाख १ देखि ६५ लाख सम्म                               | २०५०  | २०५०  | प्रति लाखमा रु.३० थप |  |
| १४ | रु. ६५ लाख १ देखि ८० लाख सम्म                               | २५००  | २५००  | प्रति लाखमा रु.३० थप |  |
| १५ | रु. ८० लाख १ देखि १ करोड सम्म                               | ३३००  | ३३००  | प्रति लाखमा रु.४० थप |  |
| १६ | रु. १ करोड १ देखि २ करोड सम्म                               | ७३००  | ७३००  | प्रति लाखमा रु.४० थप |  |
| १७ | रु. २ करोड १ देखि ३ करोड सम्म                               | ११३०० | ११३०० | प्रति लाखमा रु.४० थप |  |
| १८ | रु. ३ करोड १ देखि ४ करोड सम्म                               | १५३०० | १५३०० | प्रति लाखमा रु.४० थप |  |
| १९ | रु. ४ करोड १ देखि ५ करोड सम्म                               | १९३०० | १९३०० | प्रति लाखमा रु.४० थप |  |
| २० | रु. ५ करोडदेखि माथि प्रति लाख मा रु ५० रुपैयाँ थप हुदै जाने |       |       |                      |  |

**अनुसूची :- ३ घर बहाल कर**

| सि.नं | राजस्वका क्षेत्रहरु                                  | चालु आर्थिक वर्षको दर रु. | प्रस्तावित दर रु. | पुष्ट्याई प्रतिशत | कैफियत |
|-------|--|---------------------------|-------------------|-------------------|--------|
| १     | सस्थागत  | १० प्रतिशत                | १० प्रतिशत        |                   |        |
| २     | पक्की आफै बस्ने आवास प्रयोजनका लागि आरसीसी पिलर भएको |                           |                   |                   |        |
|       | एक तले   | २००                       | २००               |                   |        |



|                              | दुई तले   | ३००                       | ३००               |                   |        |
|------------------------------|---|---------------------------|-------------------|-------------------|--------|
|                              | तीन तले   | ४००                       | ४००               |                   |        |
|                              | चार तले   | ५००                       | ५००               |                   |        |
| ३                            | पक्की घर (व्यावसायिक / भाडामा दिने प्रयोजनका लागि)    |                           |                   |                   |        |
|                              | एक तले  | ५००                       | ५००               |                   |        |
|                              | दुई तले   | ७००                       | ७००               |                   |        |
|                              | तीन तले   | ९००                       | ९००               |                   |        |
|                              | चार तले वा सोभन्दा माथि                               | १२००                      | १२००              |                   |        |
| ४                            | ढुङ्गा माटाले बनाएको र ढुङ्गा वा जस्तापाताले छाएको घर |                           |                   |                   |        |
|                              | व्यक्तिगत प्रयोजनको लागि                              | १००                       | १००               |                   |        |
|                              | व्यावसायिक प्रयोजनका लागि                             | २००                       | २००               |                   |        |
|                              | हलभाडा प्रतिदिन गा.पा.वडा हल                          | १०००                      | १०००              |                   |        |
|                              | कुर्ची मात्र प्रतिदिन प्रतिकुर्चि                     | २                         | २                 |                   |        |
| <b>अनुसूची:-४ व्यवसाय कर</b> |   |                           |                   |                   |        |
| सि.नं                        | राजस्वका क्षेत्रहरु                                   | चालु आर्थिक वर्षको दर रु. | प्रस्तावित दर रु. | पुष्ट्याई प्रतिशत | कैफियत |
| १                            | <b>मदिरा पसल</b>                                      |                           |                   |                   |        |
|                              | वितरक   | २०००                      | २०००              |                   |        |
|                              | थोक बिक्रेता  | १५००                      | १५००              |                   |        |
|                              | खुद्रा बिक्री पसल                                     | १०००                      | १०००              |                   |        |
| २                            | <b>चुरोट बिडी सुर्ती जन्य</b>                         |                           |                   |                   |        |
|                              | वितरक   | १५००                      | १५००              |                   |        |

|   |   |      |      |  |  |
|---|---|------|------|--|--|
|   | थोक विक्रेता                                | १००० | १००० |  |  |
|   | खुद्रा विक्री पसल                           | ७००  | ७००  |  |  |
|   | हल्का पेय पदार्थ                            |      |      |  |  |
|   | थोक विक्रेता पसल                            | ५००  | ५००  |  |  |
|   | खुद्रा विक्री पसल                           | २००  | २००  |  |  |
| ३ | <b>सुनचाँदी पसल</b>                         |      |      |  |  |
|   | थोक रुपमा फेन्सी गहना बनाई विक्री गर्ने पसल | २००० | २००० |  |  |
|   | साना वा हातले गहना बनाई विक्री गर्ने पसल    | १५०० | १५०० |  |  |
|   | साधारण गहना बनाउने तथा मर्मत गर्ने पसल      | ५००  | ५००  |  |  |
| ४ | <b>औषधी पसल</b>                             |      |      |  |  |
|   | औषधी थोक विक्रेता                           | २००० | २००० |  |  |
|   | औषधी खुद्रा पसल(डाक्टर भएको)                | १००० | १००० |  |  |
|   | औषधी खुद्रा पसल (डाक्टर नभएको)              | ७००  | ७००  |  |  |
|   | आयुर्वेदिक औषधी पसल                         | ५००  | ५००  |  |  |
| ५ | <b>एग्रोभेट पसल</b>                         |      |      |  |  |
|   | थोक विक्रेता पसल                            | १००० | १००० |  |  |
|   | खुद्रा विक्री पसल                           | ५००  | ५००  |  |  |
|   | स्टेसनरी तथा पुस्तक पसल                     | ५००  | ५००  |  |  |
|   | थोक विक्रेता                                | १००० | १००० |  |  |
|   | छपाई तथा प्रकाशन                            |      |      |  |  |

|   |  |      |      |  |  |
|---|--|------|------|--|--|
|   | अफसेट  | २००० | २००० |  |  |
|   | साधारण प्रेस फ्लेस बोर्ड<br>समेत                     | १००० | १००० |  |  |
|   | कस्मेटिक पसल ब्यूटी पार्लर<br>समेत                   | ५००  | ५००  |  |  |
|   | हेयर कटिङ्   | १२०० | १२०० |  |  |
| ६ | <b>मोटर पार्टस्</b>                                  |      |      |  |  |
|   | थोक बिक्रेता पसल                                     | २००० | २००० |  |  |
|   | खुद्रा बिक्रेता पसल                                  | १५०० | १५०० |  |  |
| ७ | <b>प्लाई तथा ग्लास</b>                               |      |      |  |  |
|   | थोक बिक्रेता पसल                                     | ५००  | ५००  |  |  |
|   | खुद्रा बिक्रेता पसल                                  | ३००  | ३००  |  |  |
|   | <b>कपडा तथा फेन्सी</b>                               |      |      |  |  |
|   | थोक बिक्री पसल                                       | १००० | १००० |  |  |
|   | खुद्रा बिक्री पसल                                    | ५००  | ५००  |  |  |
| ८ | <b>ब्याग हाउस</b>                                    |      |      |  |  |
|   | थोक बिक्रेता पसल                                     | ३००  | ३००  |  |  |
|   | खुद्रा बिक्री पसल                                    | २००  | २००  |  |  |
|   | धागो टाँक पसल  | १००  | १००  |  |  |
| ९ | <b>इलेक्ट्रॉनिक्स पसल</b>                            |      |      |  |  |
|   | थोक बिक्रेता पसल                                     | २००० | २००० |  |  |
|   | खुद्रा बिक्रेता पसल                                  | ५००  | ५००  |  |  |
|   | मोवाइल, घडी, रेडियो,<br>क्याल्कुलेटर, अडियो, भिडियो, | ५००  | ५००  |  |  |

|    |  |      |      |  |  |
|----|--|------|------|--|--|
|    | क्यासेट, तथा टिभी                                  |      |      |  |  |
| १० | विद्युत् सामग्री पसल                               |      |      |  |  |
|    | थोक विक्रेता पसल                                   | १५०० | १५०० |  |  |
|    | खुद्रा विक्रेता पसल                                | ५००  | ५००  |  |  |
| ११ | हार्डवेयर मेसिनरी, पेन्ट्स, स्यानेटरी, मार्बल, पसल |      |      |  |  |
|    | थोक विक्रेता                                       | ३००० | ३००० |  |  |
|    | खुद्रा विक्रेता                                    | २००० | २००० |  |  |
| १२ | पेट्रोलियम पदार्थ                                  |      |      |  |  |
|    | पेट्रोल पम्प                                       | १५०० | १५०० |  |  |
|    | ग्याँस सिलिण्डर सब डिलर                            | २००  | २००  |  |  |
|    | मट्टीतेल मात्र बिक्री गर्ने                        | ५००  | ५००  |  |  |
| १३ | स्टिल आल्मुनियम पसल                                |      |      |  |  |
|    | थोक बिक्री पसल                                     | २००० | २००० |  |  |
|    | खुद्रा बिक्री पसल                                  | १००० | १००० |  |  |
| १४ | फर्निचर  |      |      |  |  |
|    | थोक विक्रेता पसल                                   | २००० | २००० |  |  |
|    | खुद्रा बिक्री पसल                                  | १००० | १००० |  |  |
| १५ | सवारी साधन बिक्री पसल                              |      |      |  |  |
|    | बस ट्रयाक्टर ट्रक जिप कार<br>भ्यान डिलर            | २००० | २००० |  |  |
|    | मोटर साइकल डिलर                                    | १००० | १००० |  |  |
|    | साइकल डिलर   | ४००  | ४००  |  |  |
|    | रिकन्डिसन हाउस                                     | ५००  | ५००  |  |  |

|    |  |      |      |  |  |
|----|--|------|------|--|--|
|    | विविध विषयका सामान सप्लायर्स                                       | ५००  | ५००  |  |  |
| १६ | <b>दैनिक उपभोग्य वस्तु</b>   |      |      |  |  |
|    | खाद्यान्न किराना थोक   | ५००  | ५००  |  |  |
|    | खाद्यान्न किराना खुद्रा  | ३००  | ३००  |  |  |
|    | सानो किराना पसल आलु<br>प्याज लसुन आदि (५० हजार<br>सम्म पुँजी भएको) | १००  | १००  |  |  |
| १७ | <b>फलफूल पसल</b>   |      |      |  |  |
|    | थोक बिक्री पसल   | ५००  | ५००  |  |  |
|    | खुद्रा बिक्री पसल  | २००  | २००  |  |  |
| १८ | <b>तरकारी पसल</b>  |      |      |  |  |
|    | थोक बिक्री पसल   | ५००  | ५००  |  |  |
|    | खुद्रा बिक्री पसल  | २००  | २००  |  |  |
| १९ | <b>सुती कपडा पसल</b>   |      |      |  |  |
|    | थोक बिक्री पसल   | ५००  | ५००  |  |  |
|    | खुद्रा बिक्री पसल  | २००  | २००  |  |  |
| २० | <b>विशेषज्ञ परामर्श तथा अन्य व्यावसायिक सेवा</b>                   |      |      |  |  |
|    | चिकित्सक   | १००० | १००० |  |  |
|    | कन्सल्टेन्स(इन्जिनियरिङ)   | १००० | १००० |  |  |
|    | कानुन व्यवसायी ल फर्म  | १००० | १००० |  |  |
|    | लेखापरीक्षण व्यवसायी   | २००० | २००० |  |  |
|    | सिए  | १५०० | १५०० |  |  |
|    | क,ख  | १००० | १००० |  |  |

|    |   |      |      |  |  |
|----|---|------|------|--|--|
|    | ग,घ   | १००० | १००० |  |  |
|    | दन्त चिकित्सक   | १००० | १००० |  |  |
|    | अनुसन्धानकर्ता परामर्शकर्ता   | १००० | १००० |  |  |
|    | पशु चिकित्सक डाक्टर पशु चिकित्सक सेवाप्रदायक  | २००  | २००  |  |  |
| २१ | <b>ढुवानी तथा ट्रान्सपोर्ट</b>  |      |      |  |  |
|    | क वर्ग  | १००० | १००० |  |  |
|    | ख वर्ग  | ७००  | ७००  |  |  |
|    | ग वर्ग  | ५००  | ५००  |  |  |
| २२ | <b>निर्माण व्यवसायी</b>   |      |      |  |  |
|    | नेपाल सरकारबाट इजाजत पत्र प्राप्त क,ख,ग वर्गको निर्माण व्यवसायिले गाउँपालिकाभित्र कार्य गरेवापत | ५००० | ५००० |  |  |
|    | नेपाल सरकारबाट इजाजत पत्र प्राप्त ख वर्गको निर्माण व्यवसायी                                     | ४००० | ४००० |  |  |
|    | नेपाल सरकारबाट इजाजत पत्र प्राप्त ग वर्गको निर्माण व्यवसायी                                     | ३५०० | ३५०० |  |  |
|    | नेपाल सरकारबाट ईजाजत पत्र प्राप्त घ वर्गको निर्माण व्यवसायी                                     | ३००० | ३००० |  |  |
| २३ | <b>भवन निर्माण उद्योग</b>   |      |      |  |  |
|    | मिक्सचर र सटरिड सामान भएको  | २००० | २००० |  |  |
|    | सटरिड सामान मात्र भएको  | १२०० | १२०० |  |  |

|    |   |      |      |  |  |
|----|---|------|------|--|--|
|    | उत्पादनमुलक उद्योग  | १००० | १००० |  |  |
|    | ग्रील उद्योग  | १००० | १००० |  |  |
|    | जुता उद्योग   | ३००  | ३००  |  |  |
|    | जुता सोरुम मात्र  | ३००  | ३००  |  |  |
|    | पशु आहार विक्री केन्द्र   | ३००  | ३००  |  |  |
|    | घरेलु कुटिर उद्योग(अगरबत्ती, मैनबत्ती, टीका, अचार, तथा अन्य कुटिर | १००  | १००  |  |  |
|    | कपडा तथा गार्मेन्ट उद्योग   | ४००० | ४००० |  |  |
|    | सिरक डसना उद्योग  | १००० | १००० |  |  |
| २४ | <b>कुटानी पेलानी उद्योग</b>                                       |      |      |  |  |
|    | फ्लोर मिल   | १००० | १००० |  |  |
|    | सेलर मिल  | ६००  | ६००  |  |  |
|    | होलर मिल  | ७००  | ७००  |  |  |
|    | चिउरा मिल   | ५००  | ५००  |  |  |
|    | मसला मिल  | ३००  | ३००  |  |  |
| २५ | <b>डेरी उद्योग</b>  |      |      |  |  |
|    | थोक विक्रेता  | १००० | १००० |  |  |
|    | खुद्रा विक्रेता   | ३००  | ३००  |  |  |
| २६ | <b>उपभोग्य वस्तु उत्पादन उद्योग</b>                               |      |      |  |  |
|    | कुकिज नुडल्स  | ५००  | ५००  |  |  |
|    | दालमोट पाउरोटी  | ४००  | ४००  |  |  |
| २७ | <b>वनजन्य उद्योग</b>  |      |      |  |  |

|    |                                 |      |      |  |  |
|----|---------------------------------|------|------|--|--|
|    | स मिल प्लाईउड उद्योग            | १५०० | १५०० |  |  |
|    | काठ बिक्री उद्योग               | १००० | १००० |  |  |
|    | काठको फर्निचर उद्योग र सोरुम    | ५००  | ५००  |  |  |
|    | कसर/कन्क्रीट/ईटा भट्टा उद्योग   | २००० | ५००० |  |  |
| २८ | <b>पर्यटन उद्योग</b>            |      |      |  |  |
|    | होटल लज रेष्टुरेन्ट             | ८००  | १००० |  |  |
|    | भोजनालय                         | ५००  | ५००  |  |  |
|    | मिठाई पसल                       | ५००  | ५००  |  |  |
|    | पार्टी प्यालेस                  | १५०० | १५०० |  |  |
|    | साना खाजा नास्ता पसल            | २००  | २००  |  |  |
|    | मदिरा पसल                       | ५००  | ५००  |  |  |
|    | टेन्ट साउस                      | १००० | १००० |  |  |
| २९ | <b>सेवा उद्योग</b>              |      |      |  |  |
|    | कलरल्याव /फोटो स्टुडियो         | ५००  | ५००  |  |  |
|    | सिनेमा हल                       | २००० | २००० |  |  |
| ३० | <b>सञ्चार</b>                   |      |      |  |  |
|    | केबुल च्यानल प्रसारण            | १००० | १००० |  |  |
|    | एफएम प्रसारण                    | ७००  | ७००  |  |  |
|    | पत्रपत्रिका प्रकाशन सेवा        | ५००  | ५००  |  |  |
|    | फोटोकपी, पीसिओ साइबर तथा क्याफे | २००  | २००  |  |  |
|    | कुरियर सेवा                     | २००  | २००  |  |  |



|    |   |       |       |  |
|----|---|-------|-------|--|
| ३१ | वित्तीय सेवा                            |       |       |  |
|    | वाणिज्य बैंक प्रति शाखा                 | १०००० | १०००० |  |
|    | विकास बैंक प्रति शाखा                   | ५०००  | ५०००  |  |
|    | फाइनेन्स कम्पनी प्रतिशाखा               | ३०००  | ३०००  |  |
|    | वित्तीय सहकारी संस्था                   | २०००  | २०००  |  |
|    | रेमिटेन्स सेवा                          | ५००   | ५००   |  |
|    | स्वास्थ्य सेवा व्यवसाय                  |       |       |  |
|    | निजी अस्पताल तथा नर्सिड होम             | १०००० | १०००० |  |
|    | क्लिनिक मेडिकल हल                       | १०००  | १०००  |  |
|    | चस्मा पसल                               | ५००   | ५००   |  |
| ३२ | शिक्षा                                  |       |       |  |
|    | निजी क्याम्पस तथा मा.वि                 | १०००  | १०००  |  |
|    | निजी आधारभुत विद्यालय                   | ८००   | ८००   |  |
|    | निजी प्रा.वि./ मन्टेश्वरी               | ५००   | ५००   |  |
|    | सवारी चालक तालिम                        | १०००  | १०००  |  |
|    | भाषा शिक्षा कोचिड् सेन्टर               | ५००   | ५००   |  |
| ३३ | मर्मत सम्भार                            |       |       |  |
|    | बडी मर्मत गर्ने                         | ३००   | ३००   |  |
|    | टायर ट्युब मर्मत / रिसोलोडिड,हावा भर्ने | ३००   | ३००   |  |
|    | इन्जिन मर्मत                            | ३००   | ३००   |  |
|    | डेन्टिड पेन्टिड                         | ३००   | ३००   |  |

|   |              |                               |  |                |
|---|--------------|-------------------------------|--|----------------|
| टि.भी.,फ्रीज, मोटर, पङ्खा,<br>घडी, जेनेटर, कम्प्युटर,<br>मोबाईल मर्मत | ५००          | ५००                           |  |                |
| मोटर साइकल मर्मत  | ३००          | ३००                           |  |                |
| बस,ट्याक्सीलगायत सवारी<br>साधन मर्मत                                  | १०००         | १०००                          |  |                |
| ड्राईक्लिनिक  | ३००          | ३००                           |  |                |
| साइनबोर्ड आर्ट व्यवसाय  | ३००          | ३००                           |  |                |
| माछा मासु बिक्री पसल  | २००          | ५००                           |  |                |
| फूल बिरुवा पसल  | ५००          | ५००                           |  |                |
| भाँडा पसल तथा किचन<br>सामग्री   | ५००          | ५००                           |  |                |
| खेलौना, गिफ्ट हाउस तथा<br>फोटो फेम                                    | ५००          | ५००                           |  |                |
| माथि उल्लेख नभएका पेसा<br>व्यवसाय                                     | ५००          | ५००                           |  |                |
| फेन्सी खुद्रा सामान कपडा<br>चप्पल आदि                                 | प्रतिदिन ७५  | प्रतिदिन ७५                   |  | घुमन्ते पसलहरु |
| फेन्सी/खाद्यान्न सामान गाडी<br>द्वारा घुमाएर बेच्नेहरुको लागि         | प्रति दिन ७५ | प्रति दिन ७५                  |  |                |
| आलु तरकारी गाडी द्वारा<br>घुमाएर बेच्नेको लागी                        | प्रतिदिन १०० | नलिने                         |  |                |
| ठेला/पोका वा भोलामा<br>सामान राखी मोटरसाइकल वा<br>आफैले बेच्ने        | प्रतिदिन २०  | प्रतिदिन २००<br>मासिक<br>१००० |  |                |
| विमा एजेन्ट   | ५००          | ५००                           |  |                |
| सर्वेयर   | ५००          | ५००                           |  |                |

|   | नोटरी                                    | १०००                      | १०००                 |                   |        |
|---|--|---------------------------|----------------------|-------------------|--------|
| <b>अनुसूची:- ५ जडीबुटी, कवाडी र जीवजन्तु कर</b> |  |                           |                      |                   |        |
| सि.नं   | राजस्वका क्षेत्रहरु                      | चालु आर्थिक वर्षको दर रु. | प्रस्तावित दर रु.    | पुष्ट्याई प्रतिशत | कैफियत |
| १   | ऊन (प्राकृतिक तथा कृत्रिम)               | ०                         | २५ पैसा प्रति के.जि. |                   |        |
| २   | काठ गोलिया चिरान                         | ०                         | रु.१ प्रति क्यु.फिट  |                   |        |
| ३   | खाली सिसी /बियर बोतल                     | ०                         | २० पैसा प्रति गोटा   |                   |        |
| ४   | प्लास्टिक बोतल भाँडा कुँडा जर्किन, चप्पल | ०                         | २५ पैसा प्रति के.जी. |                   |        |
| ५   | धातु तथा फलामका टुक्रा                   | ०                         | २५ पैसा प्रति के.जी. |                   |        |
| ६   | मरेका मारिएका पशुको हाड ,छाला, सिड, खुर  | ०                         | २५ पैसा प्रति के.जि. |                   |        |
| <b>अनुसूचि: - ६ सवारी साधन कर:</b>              |  |                           |                      |                   |        |
| सि.नं   | राजस्वका क्षेत्रहरु                      | चालु आर्थिक वर्षको दर रु. | प्रस्तावित दर रु.    | पुष्ट्याई प्रतिशत | कैफियत |
| १   | क.बस, ट्रक, लरी र अन्य हेभी गाडीमा       | १०००                      | तत्काल लागु नगर्ने   |                   |        |
| २   | भाडाका कार जिपमा                         | २००                       |                      |                   |        |
| ३   | भाडाको मिनी बसमा                         | ५००                       |                      |                   |        |
| ४   | निजी कार , मिनी बसमा                     | ५००                       |                      |                   |        |
| ५   | स्कूटर,मोटरसाइकल तथा अन्य सवारी साधन     | १००                       |                      |                   |        |

|   |  |     |  |  |  |
|---|--|-----|--|--|--|
| ६ | ठेला गाडा तथा रिक्सा                     | ५०  |  |  |  |
| ७ | रातो कालो प्लेट भएको भाडामा चल्ने टेक्टर | ५०० |  |  |  |

द्रष्टव्य: एक गाउँपालिकाले सवारी दर्ता तथा वार्षिक सवारी कर लिएपछि अर्को गाउँपालिकाले त्यस्तो सवारी दर्ता तथा वार्षिक सवारी कर लिन पाउने छैन ।

**अनुसूची: - ७ विज्ञापन कर**

| सि.नं | राजस्वका क्षेत्रहरु   | चालु आर्थिक वर्षको दर रु. | प्रस्तावित दर रु. | पुष्ट्याई | कैफियत |
|-------|---|---------------------------|-------------------|-----------|--------|
| १     | सार्वजनिक स्थानमा विज्ञापन वा साइनबोर्ड राखेवापत वार्षिक व्यवसायीकको लागि मात्र | ५००                       | ५००               |           |        |

**अनुसूची:- ८ मनोरञ्जन कर**

| सि.नं | राजस्वका क्षेत्रहरु  | चालु आर्थिक वर्षको दर रु. | प्रस्तावित दर रु. | पुष्ट्याई | कैफियत |
|-------|--|---------------------------|-------------------|-----------|--------|
| १     | क) सिनेमा हल तथा मनोरञ्जन प्रदर्शन स्थलको प्रवेश शुल्कमा २ प्रतिशत कर लाग्ने छ । | २ प्रतिशत कर              | २ प्रतिशत कर      |           |        |
| २     | ख)जादु सर्कस चटक आदि प्रतिदिन ३०० कर लाग्ने ।                                    | प्रतिदिन ३०० कर           | प्रतिदिन ३०० कर   |           |        |

**अनुसूची: -९ बहाल बिटौरी कर**

| सि.नं | राजस्वका क्षेत्रहरु | चालु आर्थिक वर्षको दर रु. | प्रस्तावित दर रु. | पुष्ट्याई | कैफियत |
|-------|---------------------|---------------------------|-------------------|-----------|--------|
| १     | टहरो छाप्रो मासिक   | ३०                        | ३०                |           |        |

|  |   |                           |                   |           |  |
|--|---|---------------------------|-------------------|-----------|--|
| २  | घुम्ती मासिक                                | ३०                        | ३०                |           |  |
| ३  | ठेला मासिक                                  | ३०                        | ३०                |           |  |
| <b>अनुसूची: - १० पाकिड शुल्क</b>   |   |                           |                   |           |  |
| सि.नं  | राजस्वका क्षेत्रहरु                         | चालु आर्थिक वर्षको दर रु. | प्रस्तावित दर रु. | पुष्ट्याई | कैफियत   |
| १  | बस, ट्रक, ट्रयाक्टर, जीप प्रतिघण्टा         |                           |                   |           | पार्किङ् शुल्क बसपार्क स्थल व्यवस्थित भएपछि मात्र लाग्ने |
| २  | मोटरसाइकल ठेला गाडा र अन्य साधन प्रति घण्टा |                           |                   |           |  |
| ३  | बहालमा दिएको घर खाली गराउँदा प्रतिदिन       |                           |                   |           |  |
| <b>अनुसूची: - ११ ट्रेकिङ, कायोकिङ, क्यानोइङ, वन्जी जम्प, जिपफ्लायर र ज्याफ्टीङ शुल्क</b> |   |                           |                   |           |  |
| सि.नं  | राजस्वको क्षेत्रहरु                         | चालु आर्थिक वर्षको दर रु. | प्रस्तावित दर रु. | पुष्ट्याई | कैफियत   |
| १  | तोकिए बमोजिम हुने                           |                           |                   |           |  |
| <b>अनुसूची: - १२ सेवा शुल्क/ दस्तुर</b>  |   |                           |                   |           |  |
| सि.नं  | राजस्वको क्षेत्रहरु                         | चालु आर्थिक वर्षको दर रु. | प्रस्तावित दर रु. | पुष्ट्याई | कैफियत   |
| १  | <b>नागरिकता</b>                             |                           |                   |           |  |
|  | नागरिकता सिफारिस                            | १००                       | १००               |           |  |
|  | नागरिकता प्रतिलिपि सिफारिस                  | १००                       | १००               |           |  |
| २  | <b>नक्सा पाससम्बन्धी व्यवस्था</b>           |                           |                   |           |  |
|  | निवेदन शुल्क                                | ५००                       | ५००               |           |  |
| ३  | <b>निर्माण शुल्क प्रति वर्गफिट पक्की घर</b> |                           |                   |           |  |
|  | प्रथम तला प्रति वर्गफिट रु.                 | २                         | २                 |           |  |

|   |   |         |         |  |  |
|---|---|---------|---------|--|--|
|   | दोस्रे तला प्रति वर्गफिट रु.                                    | ३       | ३       |  |  |
|   | तेस्रे तला प्रति वर्गफिट रु.                                    | ४       | ४       |  |  |
|   | चौथो तला प्रति वर्गफिट रु.                                      | ५       | ५       |  |  |
|   | कच्ची तथा माटाको घर प्रति वर्गफिट रु.                           | १       | १       |  |  |
| ४ | <b>स्वदेशको लागी सामान्य सिफारिस</b>                            |         |         |  |  |
|   | नामथर संशोधन सिफारिस  | १००     | १००     |  |  |
|   | नाता प्रमाणित सिफारिस/नाता कायम सिफारिस/बसोवास प्रमाणित सिफारिस | १००     | १००     |  |  |
|   | पारिवारिक विवरण सिफारिस   | १००     | १००     |  |  |
|   | पिछडिएको क्षेत्र सिफारिस  | १००     | १००     |  |  |
|   | नावालक सिफारिस  | १००     | १००     |  |  |
|   | जन्म मिति प्रमाणित सिफारिस                                      | १००     | १००     |  |  |
|   | विवाह दर्ता सिफारिस   | १००     | १००     |  |  |
|   | घरजग्गा नामसारी सिफारिस   | २००     | २००     |  |  |
|   | मोही लगत कट्टा सिफारिस  | २००     | २००     |  |  |
|   | विपन्न विद्यार्थी छात्रवृत्ति सिफारिस                           | निशुल्क | निशुल्क |  |  |
|   | अपाङ्गता सिफारिस  | निशुल्क | निशुल्क |  |  |
|   | घर कायम सिफारिस   | ५००     | ५००     |  |  |
|   | छात्रवृत्ति सिफारिस   | निशुल्क | निशुल्क |  |  |
|   | अस्थायी बसोवास सिफारिस  | १००     | ५००     |  |  |
|   | स्थायी बसोवास सिफारिस   | १००     | ५००     |  |  |

|   |         |         |  |  |
|---|---------|---------|--|--|
| अङ्गीकृत नागरिकता सिफारिस   | ५००     | ५००     |  |  |
| आर्थिक अवस्था बलियो वा सम्पन्नता सिफारिस                          | १०००    | १०००    |  |  |
| आर्थिक अवस्था कमजोर वा विपन्नता सिफारिस                           | निशुल्क | निशुल्क |  |  |
| विद्युत जडान सिफारिस  | १००     | १००     |  |  |
| धारा जडान सिफारिस   | १००     | १००     |  |  |
| जीवित रहेको सिफारिस   | २००     | २००     |  |  |
| दुवै नाम गरेको व्यक्ति एकै हो भन्ने सिफारिस/फरक जन्म मिति सिफारिस | २००     | २००     |  |  |
| व्यवसाय बन्द सिफारिस  | १००     | १००     |  |  |
| व्यवसाय सञ्चालन नभएको सिफारिस                                     | १००     | १००     |  |  |
| व्यापार व्यवसाय नभएको सिफारिस                                     | १००     | १००     |  |  |
| कोर्ट फी मिनाहा सिफारिस   | १००     | १००     |  |  |
| नाबालक परिचय पत्र सिफारिस   | १००     | १००     |  |  |
| चौपायासम्बन्धी सिफारिस  | १००     | १००     |  |  |
| व्यवसाय दर्ता सिफारिस   | २००     | २००     |  |  |
| उद्योग ठाउँसारी सिफारिस   | ५००     | ५००     |  |  |
| निजी विद्यालय ठाउँसारी सिफारिस                                    | ५००     | ५००     |  |  |
| निजी विद्यालय ठाउँसारी / कक्षा वृद्धि सिफारिस                     | १०००    | १०००    |  |  |
| आन्तरिक बसाई सराई   | १००     | ५००     |  |  |

|  |  |         |         |  |  |
|--|--|---------|---------|--|--|
|  | सिफारिस  |         |         |  |  |
|  | व्यक्तिगत विवरण सिफारिस                                    | १००     | १००     |  |  |
|  | जग्गा दर्ता सिफारिस  | २००     | २००     |  |  |
|  | संरक्षक व्यक्तिगत सिफारिस                                  | १००     | १००     |  |  |
|  | संरक्षक संस्थागत सिफारिस                                   | १००     | १००     |  |  |
|  | नेपाल सरकारको नाममा बाटो कायम सिफारिस                      | निशुल्क | निशुल्क |  |  |
|  | बन्द कोठा खोल्ने कार्य / रोहबर मा बस्ने कार्य              | २००     | २००     |  |  |
|  | निशुल्क वा सशुल्क स्वास्थ्य उपचार सिफारिस                  | निशुल्क | निशुल्क |  |  |
|  | अन्य सरकारी कार्यालयको माग अनुसार विवरण खुलाई पठाउने कार्य | निशुल्क | निशुल्क |  |  |
|  | संस्था दर्ता सिफारिस                                       | २००     | २००     |  |  |
|  | घर बाटो प्रमाणित   | ५००     | ५००     |  |  |
|  | चार किल्ला प्रमाणित  | ३००     | ३००     |  |  |
|  | घर सम्पन्न प्रमाणित  | १०००    | १०००    |  |  |
|  | विवाह प्रमाणित   | १००     | १००     |  |  |
|  | घर पातल प्रमाणित   | २००     | २००     |  |  |
|  | मञ्जुरीनामा प्रमाणित                                       | १००     | १००     |  |  |
|  | हकवाला वा हकदार प्रमाणित                                   | २००     | २००     |  |  |
|  | अविवाहित प्रमाणित सिफारिस/ व्यक्ति सिफारिस                 | १००     | १००     |  |  |
|  | मदिरा व्यवसाय सिफारिस                                      | १००     | १००     |  |  |



|  |   |         |         |  |  |
|--|---|---------|---------|--|--|
|  | व्यक्तिगत घटना दर्ता (३५भिन्न<br>निः शुल्क ३५दिनपछि)  | ५०      | ५०      |  |  |
|  | घर नभएको जग्गा खरिद<br>बिक्री, बकस पत्र, सट्टा पट्टा<br>आदि प्रयोजनका लागि<br>मालपोत कार्यालयलाई गर्ने<br>सिफारिस/घर समेत भएको<br>जग्गा सिफारिस | १००     | १००     |  |  |
|  | जग्गावालाको मृत्युपछि<br>नामसारी वा अंशवण्डा<br>प्रयोजनका लागि मालपोत<br>कार्यालयलाई गरिने सिफारिस/<br>घरसमेत भएको जग्गा<br>सिफारिस             | १००     | १००     |  |  |
|  | पेन्सन पट्टा सिफारिस  | १००     | १००     |  |  |
|  | खानेपानी विद्युत टेलिफोन<br>जडान र नामसारी, ठाउँसारी<br>सिफारिस   | १००     | १००     |  |  |
|  | विविध इजाजत दस्तुर  | १००     | १००     |  |  |
|  | विभिन्न उद्योग सिफारिस  | २५०     | २५०     |  |  |
|  | पेट्रोल डिजेल पम्प स्थापना<br>सिफारिस   | २५००    | २५००    |  |  |
|  | प्रत्येक सिफारिस अग्रेजीमा  | २००     | २००     |  |  |
|  | प्रत्येक सिफारिस अग्रेजीमा र<br>नेपालीमा प्रमाणित   | २००     | २००     |  |  |
|  | अस्थायी घर इजाजत पत्र   | १००     | १००     |  |  |
|  | वस्तुगत विवरण(<br>घर,गोठ,टहरा,भए नभएको)<br>प्रमाणित सिफारिस   | १००     | १००     |  |  |
|  | छात्र वृत्ती सिफारिस  | निशुल्क | निशुल्क |  |  |

|   |   |            |            |  |  |
|---|---|------------|------------|--|--|
|   | सम्बन्ध विच्छेद सिफारिस   | १०००       | १०००       |  |  |
|   | मिलापत्र वक्सौनी दस्तुर   | २००        | २००        |  |  |
|   | अन्य विविध सिफारिस  | १००        | १००        |  |  |
|   | पशुपालन फर्म सञ्चालन शुल्क  | २००        | २००        |  |  |
|   | पन्छीपालन फर्म सञ्चालन शुल्क  | २००        | २००        |  |  |
|   | मौरीपालन फर्म सञ्चालन शुल्क   | २००        | २००        |  |  |
|   | माछापालन फर्म सञ्चालन शुल्क   | २००        | २००        |  |  |
|   | व्यवसायिक कृषि फर्म सञ्चालन शुल्क                                   | २००        | २००        |  |  |
|   | कार्यालयबाट लिइने परिक्षा दरखास्त दस्तुर अधिकृत स्तर                | ०          | १०००       |  |  |
|   | कार्यालयबाट लिइने परिक्षा दरखास्त दस्तुर अधिकृत स्तर                | ०          | ५००        |  |  |
| ५ | सम्पत्ति मस्त्याङ्कन (कुल मूल्यमा)                                  | ०          | ०.०५%      |  |  |
| ६ | सम्पत्ति तथा भूमि करको विवरण म्यादभित्र दाखिला नभएमा लिइने थप शुल्क |            |            |  |  |
|   | चालु आव भित्र म्याद नाघेमा शुल्कको                                  | ५ प्रतिशत  | ५ प्रतिशत  |  |  |
|   | एक आ.व. भन्दा वढी म्याद नाघेमा प्रतिवर्ष शुल्कको                    | १० प्रतिशत | १० प्रतिशत |  |  |
| ७ | घ वर्गको निर्माण व्यवसायी दस्तुर                                    |            |            |  |  |
|   | इजाजत पत्र दस्तुर   | ३०००       | ३०००       |  |  |
|   | इजापत्र नविकरण  | ३०००       | ३०००       |  |  |

|                                  |  |                           |                      |  |        |
|----------------------------------|--|---------------------------|----------------------|--|--------|
|                                  | इजाजत पत्र नवीकरण थप                                 | ५०००                      | ५०००                 |  |        |
|                                  | इजाजत पत्र प्रतिलिपि दस्तुर                          | १०००                      | १०००                 |  |        |
| ८                                | पूर्वाधार उपयोग अन्तरगत सडक सेवा शुल्क (भ्याट बाहेक) |                           |                      |  |        |
|                                  | ठुलो बस  | २००                       | २००                  |  |        |
|                                  | मिनि बस  | १५०                       | १५०                  |  |        |
|                                  | मिनी ट्रक ( ५ टनभन्दा कम)                            | १५०                       | १५०                  |  |        |
|                                  | ठुलो ट्रक (५ टनभन्दा बढी)                            | २५०                       | २५०                  |  |        |
|                                  | जीप  | ७५                        | ७५                   |  |        |
|                                  | हाते ट्रयाक्टर                                       | ५०                        | ५०                   |  |        |
|                                  | ठुलो ट्रयाक्टर                                       | ३००                       | ३००                  |  |        |
|                                  | डोजर, स्क्याभेटर, भ्याकु                             | ४००                       | ४००                  |  |        |
| ९                                | ढुङ्गा गिट्टी बालुवाको दर रेट प्रति क्यू.फिट         |                           |                      |  |        |
|                                  | बिक्री कर  | २१५०                      | प्रदेशले तोके अनुसार |  |        |
|                                  | निकासी कर  | २१००                      |                      |  |        |
| <b>अनुसूची:- १३ पर्यटन शुल्क</b> |  |                           |                      |  |        |
| सि.नं                            | राजस्वका क्षेत्रहरु                                  | चालु आर्थिक वर्षको दर रु. | प्रस्तावित दर रु.    | पुष्ट्याई  | कैफियत |
| १                                | पर्यटन स्थल प्रवेश शुल्क                             |                           |                      | पर्यटन स्थल निर्माण भएपछि शुल्क निर्धारण गरिने । |        |

सूचनाको हक सम्बन्धी ऐन, २०६४ को दफा ५(३) र सूचनाको हक सम्बन्धी नियमावली,

२०६५ को नियम ३

बमोजिम सार्वजनिक गरिएको सूचना विवरण

आ.व.२०७६/७७ आन्तरिक तर्फ कर तथा गैरकर राजस्वको अनुमान

| क्र.स. | शीर्षक  | आ.व.०७६/७७ को अनुमान | कैफियत |
|--------|---|----------------------|--------|
| १      | सम्पत्ति तथा भूमिकर                                 | ३१४४५५०              |        |
| २      | घरबहाल कर   | २०००००               |        |
| ३      | पूर्वाधार उपयोग सेवा शुल्क                          | ८३५४५०               |        |
| ४      | व्यवसाय रजिष्ट्रेशन दस्तुर                          | १०००००               |        |
| ५      | रेडियो/एफ.एम.सञ्चालन दस्तुर                         | १००००                |        |
| ६      | अन्य विक्रिबाट प्राप्त रकम (ढुङ्गा, गिट्टी, बालुवा) | ६७००००               |        |
| ७      | नक्सापास दस्तुर                                     | ५०००००               |        |
| ८      | सिफारिस दस्तुर                                      | ५०००००               |        |
| ९      | व्यक्तिगत घटना दर्ता दस्तुर                         | १०००००               |        |
| १०     | नाता प्रमाणित दस्तुर                                | ५००००                |        |
| ११     | अन्य दस्तुर   | १००००                |        |
| १२     | जडिबुटी कवाडी र जीवजन्तु कर                         | ५००००                |        |
|        | जम्मा   | ६१७००००              |        |

७) निर्णय गर्ने प्रक्रिया र अधिकारी :गाउँसभा र गाउँकार्यपालिका

८) निर्णय उपर उजुरी सुन्ने अधिकारी :अध्यक्ष र प्रमुख प्रशासकीय अधिकृत

९) सम्पादन गरेको कामको विवरण :

- गाउँपालिकाको प्रशासकीय भवनको लागी जग्गा सम्झौता
- सामाजिक सुरक्षा भत्ता पाउने लाभग्राहीको MIS इन्ट्री गरिएको
- कृषि कार्यक्रम अन्तर्गत कृषक हरुलाई १७ थान हाते ट्रयाक्टर वितरण
- कृषि कार्यक्रम अन्तर्गत १५ थान मिल वितरण
- पालिकाको कार्यालयमा जिन्सी व्यवस्थापन, राजश्व र योजना को लागी सफ्टवेयर संचालन
- वेरोजगार पारिवारको डाटा संकलन
- घरधुरी सर्वेक्षण कार्यक्रम संचालन
- हालसम्म ३५ वटा योजना सम्झौता भएका र सम्पन्न भईसकेका

१०) सूचना अधिकारी नाम र पद :सेवाग्राही लाई आवश्यक सूचना प्रदान गर्न तपसिल बमोजिमका अधिकारीलाई सूचना अधिकारी तोकिएको छ ।

सूचना अधिकारीको नाम : रविन्द्र गौतम

पद : सूचना प्रविधि अधिकृत

फोन न.: ९८६६०५२०६९/९८०५८६११०६

११) ऐन,नियम विनियम ,कार्यविधि वा निर्देशिका सुची :

ऐन संग्रह

- क) पैयूँ गाउँपालिका न्ययायिक समिति(कार्यविधि) ऐन २०७५
- ख) पैयूँ गाउँपालिकाको प्रशासकिय कार्यविधि नियमित गर्ने ऐन २०७५
- ग) आर्थिक ऐन २०७५
- घ) पैयूँ गाउँपालिकाको शिक्षा ऐन २०७५
- ङ) पैयूँ गाउँपालिकाको विपद् जोखिम न्यूनिकरण तथा व्यवस्थापन ऐन २०७५
- च) पैयूँ गाउँपालिकाको सहकारी ऐन २०७५
- छ) पैयूँ गाउँपालिकाको विनियोजन ऐन २०७५
- ज) जेष्ठ नागरीक परिचय पत्र वितरण निर्देशिका, २०७४
- झ) एफ.एम रेडियो व्यवस्थापन तथा संचालन कार्यविधी, २०७५

कार्यविधि संग्रह

- क) पैयूँ गाउँपालिकाको स्थानीय राजपत्र २०७४
- ख) पैयूँ गाउँपालिकाको उपभोक्ता समिति गठन, परिचालन , तथा व्यवस्थापन कार्यविधि २०७५
- ग) पैयूँ गाउँपालिकाको निर्णय वा आदेश र अधिकार पत्रको प्रमाणिकरण २०७५
- घ) पैयूँ गाउँपालिकाको सभा सञ्चालन तथा व्यवस्थापन नियमावली २०७५
- ङ) पैयूँ गाउँपालिका गाउँ कार्यपालिकाको बैठक सञ्चालन तथा व्यवस्थापन कार्यविधि नियमावलि २०७५
- च) “घ” वर्गको निर्माण व्यावसायी इजाजतपत्र सम्बन्धी कार्यविधि २०७४
- छ) पैयूँ गाउँपालिकाको आर्थिक कार्यविधि कानुन २०७५
- ज) पैयूँ गाउँपालिका विपद् व्यवस्थापन कोष (संचालन) कार्यविधि, २०७५
- झ) पैयूँ गाउँपालिकामा करार प्राविधिक कर्मचारी व्यवस्थापन गर्ने सम्बन्धि कार्यविधि, २०७५
- ञ) बजार अनुगमन निर्देशिका, २०७५
- ट) बाल क्लब गठन तथा परिचालन कार्यविधि, २०७६

ठ) अपाङ्ग भएका व्यक्तिको परिचय पत्र वितरण कार्यविधि, २०७६

१२) आम्दानी, खर्च तथा आर्थिक कारोवार सम्बन्धी अधाबधिक विवरण:

| पैयुं गाउँपालिका                   |  |             |               |                |                |             |
|------------------------------------|--|-------------|---------------|----------------|----------------|-------------|
| गाउँ कार्यपालिकाको कार्यालय, पर्वत |  |             |               |                |                |             |
| चौमासिक बजेट विनियोजन              |  |             |               |                |                |             |
| आ.व. : २०७६/७७                     |  |             |               |                |                |             |
|                                    |  |             |               |                |                | रकम रू. रू. |
| सि.नं.                             | कार्यक्रम/आयोजना/क्रियाकलापको नाम  | खर्च शीर्षक | विनियोजन रू.  |                |                |             |
|                                    |  |             | प्रथम चौमासिक | दोश्रो चौमासिक | तेस्रो चौमासिक | जम्मा       |
| १                                  | आधारभूत तहका स्वीकृत दरवन्दीका शिक्षक, राहत अनुदान शिक्षकका लागि तलब भत्ता अनुदान (विशेष शिक्षा परिषद अन्तरगतका शिक्षक/कर्मचारीहरु समेत) | २११११       | ६,५३,०७,०००   |                |                | ६,५३,०७,००० |
| २                                  | आयुवेद तथा बैकलपीक चिकित्साका कर्मचारीको तलब भत्ता लगायतको वार्षिक खर्च  | २११११       | १९,८९,०००     |                |                | १९,८९,०००   |
| ३                                  | कृषि प्राविधिकहरुको तलब, भत्ता, तथा पोशाक  | २११११       |               |                | ३,२०,०००       | ३,२०,०००    |
| ४                                  | तलब स्वरोजगार  | २११११       | ४,१७,०००      |                |                | ४,१७,०००    |
| ५                                  | प्रारम्भिक बाल विकास सहजकर्ताहरुको पारिश्रमिक तथा विद्यालय कर्मचारी व्यवस्थापन अनुदान  | २११११       | ११,८७,०००     |                |                | ११,८७,०००   |
| ६                                  | प्रारम्भिक बाल विकास सहजकर्ताहरुको पारिश्रमिक तथा विद्यालय कर्मचारी व्यवस्थापन अनुदान  | २११११       |               | ४१,९०,०००      |                | ४१,९०,०००   |

|    |   |       |             |           |           |             |
|----|---|-------|-------------|-----------|-----------|-------------|
| ७  | पशु प्राविधिकहरुको तलव, भत्ता, तथा पोशाक  | २११११ |             |           | ४,२६,०००  | ४,२६,०००    |
| ८  | पारिश्रमिक कर्मचारी   | २११११ | ८३,१६,६५०   | ८३,१६,६५० | ८३,१६,६५० | २,४९,४९,९५० |
| ९  | माध्यमिक तहका स्वीकृत दरवन्दीका शिक्षक, राहत अनुदान शिक्षक लागि तलव भत्ता अनुदान (विशेष शिक्षा परिषद अन्तरगतका शिक्षक/कर्मचारी, प्राविधिक धारका प्रशिक्षक समेत) | २११११ | १,६८,४६,००० |           |           | १,६८,४६,००० |
| १० | स्थानीय तहका स्वास्थ्य चौकी, प्रा स्वा के र अस्पतालहरुमा कार्यरत कर्मचारीहरुको तलव महंगी भत्ता स्थानीय भत्ता पोशाक लगायत अन्य प्रशासनीक खर्च समेत               | २११११ | १,८३,४८,६०० |           |           | १,८३,४८,६०० |
| ११ | पारिश्रमिक पदाधिकारी  | २१११२ | १७,४२,४००   | १७,४२,४०० | १७,४२,४०० | ५२,२७,२००   |
| १२ | अस्थायी तथा करार कर्मचारीका लागि पोशाक  | २११२१ |             |           | १०,०००    | १०,०००      |
| १३ | पोशाक   | २११२१ |             |           | ४,१०,०००  | ४,१०,०००    |
| १४ | पोशाक   | २११२१ |             |           | ४,९०,०००  | ४,९०,०००    |
| १५ | रोजगार संयोजकहरुको लागि स्थानीय भत्ता   | २११३१ | १६,०००      |           |           | १६,०००      |
| १६ | स्थानीय भत्ता   | २११३१ | ६०,०००      | ६०,०००    | ६०,०००    | १,८०,०००    |
| १७ | महंगी भत्ता   | २११३२ | ३,७०,०००    |           |           | ३,७०,०००    |
| १८ | फिल्ड भत्ता फिल्डमा खटिने कर्मचारीहरुको लागि  | २११३३ |             |           | १,४५,८००  | १,४५,८००    |
| १९ | अन्य भत्ता  | २११३९ |             |           | ४,१०,०००  | ४,१०,०००    |
| २० | अन्य भत्ता वर्थिङ सेन्टर कामगर्नेको   | २११३९ |             |           | ६०,०००    | ६०,०००      |
| २१ | पदाधिकारी बैठक भत्ता  | २११४१ |             |           |           |             |
| २२ | पदाधिकारी बैठक भत्ता*संशोधन*  | २११४१ |             |           | ४,००,०००  | ४,००,०००    |
| २३ | पदाधिकारी अन्य सुविधा   | २११४२ |             | १,००,०००  |           | १,००,०००    |
| २४ | पानी तथा बिजुली   | २२१११ |             | ३,००,०००  |           | ३,००,०००    |
| २५ | संचार महसुल   | २२११२ |             | ७,००,०००  |           | ७,००,०००    |
| २६ | इन्धन (पदाधिकारी)   | २२२११ | ८,००,०००    |           |           | ८,००,०००    |
| २७ | इन्धन (कार्यालय प्रयोजन)  | २२२१२ |             | ५,००,०००  |           | ५,००,०००    |

|    |   |       |           |           |          |           |
|----|---|-------|-----------|-----------|----------|-----------|
| २८ | सवारी साधन मर्मत खर्च   | २२२१३ | ५,००,०००  |           |          | ५,००,०००  |
| २९ | बिमा तथा नवीकरण खर्च  | २२२१४ | ३,००,०००  |           |          | ३,००,०००  |
| ३० | मेशिनरी तथा औजार मर्मत सम्भार तथा सञ्चालन खर्च  | २२२२१ | ५,००,०००  |           |          | ५,००,०००  |
| ३१ | मेशिनरी तथा औजार मर्मत सम्भार तथा सञ्चालन खर्च*थप*  | २२२२१ |           |           | ५,००,००० | ५,००,०००  |
| ३२ | आयुर्वेद स्वास्थ्य केन्द्र औषधालयको सञ्चालन खर्च  | २२३११ |           |           | ९८,०००   | ९८,०००    |
| ३३ | मसलन्द तथा कार्यालय सामग्री विषयगत शाखा समेत  | २२३११ |           | २५,००,००० |          | २५,००,००० |
| ३४ | इन्धन - अन्य प्रयोजन  | २२३१४ | ५०,०००    |           |          | ५०,०००    |
| ३५ | पत्रपत्रिका, छपाई तथा सूचना प्रकाशन खर्च  | २२३१५ | १,७२,८५०  |           |          | १,७२,८५०  |
| ३६ | पत्रपत्रिका, छपाई तथा सूचना प्रकाशन खर्च*थप*  | २२३१५ |           |           | १,००,००० | १,००,०००  |
| ३७ | कार्यालय मसलन्द सामान   | २२३१९ |           |           | ५०,०००   | ५०,०००    |
| ३८ | कार्यालय संचालन तथा मसलन्द खर्च   | २२३१९ | ५०,०००    |           |          | ५०,०००    |
| ३९ | मसलन्द तथा कार्यालय सामग्री वडा   | २२३१९ |           | ३५,००,००० |          | ३५,००,००० |
| ४० | मातृ तथा नवशिशु कार्यक्रमका लागि व्यक्ति करार   | २२४११ |           |           | ५,३२,००० | ५,३२,०००  |
| ४१ | सेवा र परामर्श खर्च   | २२४११ | १५,००,००० |           |          | १५,००,००० |
| ४२ | सूचना प्रणाली तथा सफ्टवेयर संचालन खर्च  | २२४१२ | ५,००,०००  |           |          | ५,००,०००  |
| ४३ | कर्मचारी तालिम खर्च   | २२५११ |           | ८,००,०००  |          | ८,००,०००  |
| ४४ | प्रति विद्यार्थी लागतका आधारमा शिक्षण सिकाइ सामग्री एवम् कक्षा ८ को परीक्षा व्यवस्थापन अनुदान               | २२५१२ |           |           | १,९०,००० | १,९०,०००  |
| ४५ | वेराेजगारलाइ राेजारमुलक ड्रइभिड तालिम   | २२५१२ |           |           | ५,००,००० | ५,००,०००  |
| ४६ | अत्यावस्यक आयुर्वेद औषधी खरिद कार्यक्रम र गाउँघर शहरी क्लिनिक नसर्ने व्यवस्थापनको औषधि खरिद आयुर्वेद से.का. | २२५२२ |           |           | ३,२०,००० | ३,२०,०००  |



|    |  |       |          |          |          |          |
|----|--|-------|----------|----------|----------|----------|
| ४७ | आधारभूत तथा आकस्मिक सेवा स्वास्थ्य चौकी/प्रा. स्वा. के./ प्राथमिक अस्पतालको न्यूनतम सेवा मापदण्ड अनुगमन सम्बन्धि अभिमुखिकरण कार्यक्रम  | २२५२२ | १,००,००० |          |          | १,००,००० |
| ४८ | आधारभूत तथा आकस्मिक सेवाको लागि औषधि खरिद ( पूर्वानुमान, परिमाण निर्धारण तथा स्पेशिफिकेसन तयार गर्ने कार्यको समेत खर्च )   | २२५२२ |          | ८,५०,००० |          | ८,५०,००० |
| ४९ | आर्थिक विकास कृषि सहकारी   | २२५२२ |          |          |          |          |
| ५० | उत्कृष्ट शिक्षक तथा शिक्षिकालाई सम्मान   | २२५२२ |          |          | ३०,०००   | ३०,०००   |
| ५१ | उद्घोषण तालिम  | २२५२२ |          |          | १,६०,००० | १,६०,००० |
| ५२ | उन्नत जातका भूइ तथा डाले घाँस तथा विस्तार  | २२५२२ |          |          | १,२०,००० | १,२०,००० |
| ५३ | उन्नत शिडकिड वितरण   | २२५२२ |          |          | ५,७५,००० | ५,७५,००० |
| ५४ | उपचार केन्द्रहरुमा आकस्मिक अवस्थामा औसधि एवं ल्याब सामग्री दुवानी, कार्यक्रमका लागि आवश्यक स्टेशनरी तथा फर्म फरमेट फोटोकपी, विरामीको व्यक्तिगत विवरण ई-टि.वि रजिस्टरमा अध्यावधिक, समुदाय परिचालन गरि क्षयरोग विरामी निदानका लागि प्रेषण तथा उपचार, विश्व क्ष | २२५२२ |          | ४५,०००   |          | ४५,०००   |
| ५५ | एक टनेल एक विउ उत्पादन गर हामीलाई देउ कृषक समुहलाई तालिम तथा रोजगार व्यवस्थापन   | २२५२२ |          | ७,००,००० |          | ७,००,००० |
| ५६ | एस.इ.इ.परिक्षा उत्कृष्ट विद्यार्थीहरुलाई सम्मान  | २२५२२ |          |          | १०,०००   | १०,०००   |

|    |   |       |          |          |          |           |
|----|---|-------|----------|----------|----------|-----------|
| ५७ | औषधिको समुचित प्रयोग प्रवर्धनको लागि साथी समुह शिक्षा कार्यक्रम ( peer group discussion) तथा आधारभूत स्वास्थ्य सेवा सम्बन्धि स्तरीय उपचार पद्धति अभिमुखिकरण तथा समिक्षा कार्यक्रम   | २२५२२ |          | १,२५,००० |          | १,२५,०००  |
| ५८ | कक्षा १ देखि ५ र इ.सि.डि.कक्षाका विद्यार्थिहरूलाई दिवा खाजा   | २२५२२ | ६,००,००० | ६,००,००० | ६,००,००० | १८,००,००० |
| ५९ | क्याम्पस व्यवस्थापन तथा सामुदायीक भवन आवस्यक सामान खरिद   | २२५२२ |          |          | ३,००,००० | ३,००,०००  |
| ६० | कृषक समुहको ५० प्रतिशत साझेदारीमा पशु विकास कार्यक्रम सञ्चालन   | २२५२२ | ४,४०,००० |          |          | ४,४०,०००  |
| ६१ | कृषि क्षेत्रको लागी   | २२५२२ | ४,००,००० |          |          | ४,००,०००  |
| ६२ | कृषि कार्यक्रम  | २२५२२ |          |          | ५०,०००   | ५०,०००    |
| ६३ | कृषि तथ्याड तथा सूचना कार्यक्रम   | २२५२२ |          | ११,०००   |          | ११,०००    |
| ६४ | कृषि तथा पशु कार्यक्रम अति विपन्नलाई वाख तथा राधाकृण मौरी पालन समुहलाई मौरी र मौरी घर वितरण   | २२५२२ |          |          |          |           |
| ६५ | कृषि पशु तालिम तथा विउ वितरण  | २२५२२ |          |          | १,००,००० | १,००,०००  |
| ६६ | कार्यक्रम खर्च  | २२५२२ |          | ३,००,००० |          | ३,००,०००  |
| ६७ | कार्यक्रमको नियमित अनुगमन तथा मुल्यांकन गरि कार्यक्रमको गुणस्तरीयता सुनिश्चित गर्ने, स्थलगत अनुशिक्षण गरि स्वास्थ्यकर्मिहरूको क्षमता अभिवृद्धि, क्षयरोगका बिरामीको उपचारको नतिजको कोहर्ट विश्लेषण तथा कार्यक्रमको चौमासिक समिक्षा | २२५२२ |          |          | ८५,०००   | ८५,०००    |
| ६८ | कार्यालय व्यवस्थापन   | २२५२२ |          |          | २,००,००० | २,००,०००  |

|    |  |       |          |          |          |          |
|----|--|-------|----------|----------|----------|----------|
| ६९ | कार्यालय व्यवस्थापन तथा स्काइ सिटि प्रचार प्रसार   | २२५२२ |          |          |          |          |
| ७० | खायन आलु उत्पादन कार्यक्रम   | २२५२२ |          | ५५,०००   |          | ५५,०००   |
| ७१ | खोप केन्द्र निर्माण  | २२५२२ |          | ७,३६,००० |          | ७,३६,००० |
| ७२ | गरिवसंग विश्वेश्वर कार्यक्रम   | २२५२२ |          |          | ५,६८,००० | ५,६८,००० |
| ७३ | गाउँघर क्लिनिक यातायात खर्च  | २२५२२ |          |          | ५७,६००   | ५७,६००   |
| ७४ | गाउँघर क्लिनिक व्यवस्थापन  | २२५२२ | १,००,००० |          |          | १,००,००० |
| ७५ | गाउँघर शहरी क्लिनिक नसर्ने रोग व्यवस्थापन कार्यक्रम तथा कर्मचारी व्यवस्थापन आयुर्वेद से.का.  | २२५२२ |          |          | ४०,०००   | ४०,०००   |
| ७६ | जनचेतना तथा आय आर्जन कार्यक्रम   | २२५२२ |          |          | ५,३०,००० | ५,३०,००० |
| ७७ | जनजाती विपन्नलाइ बाखा वितण कार्यक्रम   | २२५२२ |          |          |          |          |
| ७८ | जनजाती संग्रालय  | २२५२२ |          |          | १,००,००० | १,००,००० |
| ७९ | जनप्रतिनिधी टोल विकास समिति अन्य संघसंस्था तथा कर्मचारी भोले स्वास्थ्य चौकी वर्थिड सेन्टर उद्घाटन र कार्यालय व्यवस्थापन                          | २२५२२ |          |          | ६०,०००   | ६०,०००   |
| ८० | जेष्ठ नागरिकहरुका लागि स्वास्थ्य प्रवद्धन कार्यक्रम आयुर्वेद से.का.  | २२५२२ |          |          | ६०,०००   | ६०,०००   |
| ८१ | तरल नाईट्रोजन ढुवानी भण्डारण तथा वितरण तथा व्यवस्थापन  | २२५२२ | २,४०,००० |          |          | २,४०,००० |
| ८२ | दलित जाती विपन्नलाइ सिलाइ कटाइ तालिम   | २२५२२ |          |          |          |          |
| ८३ | दानुरा रुवेला खोप अभियान   | २२५२२ | ६९,०००   |          |          | ६९,०००   |
| ८४ | नसर्ने रोग सम्बन्धि कार्यक्रम (अभिमुखिकरण, नसर्ने रोग तथा मानसिक स्वास्थ्यसम्बन्धि सचेतना कार्यक्रम(Hypertension, Diabetes, COPD, Cancer days )) | २२५२२ |          |          | ७०,०००   | ७०,०००   |
| ८५ | नियमित तथा पुर्ण खोप दिगोपना र खोप ढुवानी  | २२५२२ |          | ३,०५,००० |          | ३,०५,००० |

|     |   |       |          |           |          |           |
|-----|---|-------|----------|-----------|----------|-----------|
| ८६  | पञ्चकर्म पूर्वकर्म कार्यक्रम आयुर्वेद से.का.  | २२५२२ |          |           | ५०,०००   | ५०,०००    |
| ८७  | पैयूँ गा.पा.हिले बाह्यखोप केन्द्र र भोर्ले महिला सञ्जाल भवनको नाप जाँच तथा पास खर्च           | २२५२२ |          |           | ८०,०००   | ८०,०००    |
| ८८  | पैयूँ गाउँपालिकाको घरघुरी सर्वेक्षण   | २२५२२ |          |           | २,५०,००० | २,५०,०००  |
| ८९  | परजीवी नियन्त्रण कार्यक्रम  | २२५२२ | २,७०,००० |           |          | २,७०,०००  |
| ९०  | पूर्ण सरसफाइको निरन्तरता फोहोर व्यवस्थापन   | २२५२२ | १,००,००० |           |          | १,००,०००  |
| ९१  | प्रति विद्यार्थी लागतका आधारमा शिक्षण सिकाइ सामग्री एवम् कक्षा ८ को परीक्षा व्यवस्थापन अनुदान | २२५२२ |          |           | ६,७२,००० | ६,७२,०००  |
| ९२  | प्रति विद्यार्थी लागतका आधारमा शिक्षण सिकाइ सामग्री एवम् कक्षा ८ को परीक्षा व्यवस्थापन अनुदान | २२५२२ |          |           | १,०७,००० | १,०७,०००  |
| ९३  | प्रारम्भिक बाल विकास सहजकर्ताहरुको पारिश्रमिक तथा विद्यालय कर्मचारी व्यवस्थापन अनुदान         | २२५२२ |          |           | ६,६८,००० | ६,६८,०००  |
| ९४  | परिवार योजन तथा प्रजनन स्वास्थ्य कार्यक्रम  | २२५२२ | ४,८६,००० |           |          | ४,८६,०००  |
| ९५  | पशु कार्यक्रम   | २२५२२ |          |           | ५०,०००   | ५०,०००    |
| ९६  | पशु स्वास्थ्य व्यवस्थापनको लागि ओषधि वितरण  | २२५२२ |          | १,४५,०००  |          | १,४५,०००  |
| ९७  | पशु स्वास्थ्य कार्यक्रम   | २२५२२ |          | १,५०,०००  |          | १,५०,०००  |
| ९८  | पशुपन्छी तथा मत्स्य उपचार सेवा  | २२५२२ |          | ६०,०००    |          | ६०,०००    |
| ९९  | पशुसेवा तालिम तथा प्रचार प्रसार   | २२५२२ |          | ११,५०,००० |          | ११,५०,००० |
| १०० | पालिका स्तरिय तालिम तथा गोष्ठी  | २२५२२ | २,४५,००० |           |          | २,४५,०००  |

|     |  |       |          |  |          |          |
|-----|--|-------|----------|--|----------|----------|
| १०१ | पि.बि.सी. तथा क्षयरोगका विरामी तथा क्षयरोग भएका सबै बालबालिकामा सम्पर्कका सबै घरपरिवारका सदस्यहरूमा सम्पर्क परिक्षण, एवं विरामीका घरपरिवारमा पाँच वर्ष मुनिका क्षयरोगको कुनै चिन्ह लक्षण नभएका बालबालिकालाई टि.बि. पि.टी कार्यक्रम | २२५२२ |          |  | ६,०००    | ६,०००    |
| १०२ | पोषण कार्यक्रम (नेपाल सरकार)   | २२५२२ |          |  | ३,६६,००० | ३,६६,००० |
| १०३ | फर्निचर खरिद आयुर्वेद से.का.   | २२५२२ |          |  | ३०,०००   | ३०,०००   |
| १०४ | बिद्यालय स्वास्थ्य शिक्षा, आमा समूह तथा स्थानीय तहमा स्वास्थ्यका लागि सामाजिक व्यवहार परिवर्तन प्रवर्द्धन अभियान   | २२५२२ |          |  | १,२५,००० | १,२५,००० |
| १०५ | भैपरी विविध  | २२५२२ |          |  | १,००,००० | १,००,००० |
| १०६ | भोले सामुदायीक विद्युतको टिओडि मिटर खरिद तथा पोल ढुवानी  | २२५२२ | २,००,००० |  |          | २,००,००० |
| १०७ | महामारी तथा प्रकोपजन्य रोगहरूको अवस्थामा RRT/CRRT परिचालन गर्ने, चौमाशिक रिभ्यु तथा अभिमुखीकरण गर्ने   | २२५२२ |          |  | ६०,०००   | ६०,०००   |
| १०८ | महिला तथा बालबालिकाहरूलाई मागका आधारमा तालिम   | २२५२२ |          |  |          |          |
| १०९ | महिला विकास कार्यक्रमको लागि अनुसूची अनुसारका कार्यक्रम  | २२५२२ |          |  | ५,००,००० | ५,००,००० |
| ११० | महिला संजाल  | २२५२२ |          |  |          |          |
| १११ | महिला स्वास्थ्य स्वयं सेविका कार्यक्रम (अर्ध वार्षिक समिक्षा र दिवस मनाउने)  | २२५२२ |          |  | १२,०००   | १२,०००   |
| ११२ | माछापालन प्रवर्द्धन कार्यक्रम  | २२५२२ |          |  | ८०,०००   | ८०,०००   |
| ११३ | माटो परिक्षण गरी माटो सुधारको लागि सामग्री/ प्रविधि वितरण/ हस्तान्तरण  | २२५२२ |          |  | २,००,००० | २,००,००० |

|     |   |       |          |  |          |          |
|-----|---|-------|----------|--|----------|----------|
| ११४ | मातृ तथा नवशिशु कार्यक्रम   | २२५२२ | ३,००,००० |  |          | ३,००,००० |
| ११५ | मातृ तथा नवशिशु कार्यक्रम अनुगमन तथा सुपरिवेक्षण  | २२५२२ |          |  | १०,०००   | १०,०००   |
| ११६ | मातृ तथा नवशिशु कार्यक्रम अन्तर्गत आमा सुरक्षा, ANC, न्यानो झोला, Vitamin K Magnesium Sulphate, Calcium Gluconate र निशुल्क गर्भपतन कार्यक्रम   | २२५२२ |          |  | ६,९०,००० | ६,९०,००० |
| ११७ | मानसिक स्वास्थ्य सम्बन्धी महत्वपूर्ण दिवस मनाउने (आत्महत्या रोकथाम दिवस, मानसिक स्वास्थ्य दिवस, अल्जाईमर दिवस)मानसिक स्वास्थ्य समस्याबाट प्रभावित ब्यक्तिका परिवारका सदस्यहरु (स्याहारकर्ताहरु ) का लागी क्षमता अभिविधी कार्यक्रम | २२५२२ |          |  | १९,०००   | १९,०००   |
| ११८ | मासु उत्पादनमा आत्मनिर्भरता तथा आयात प्रतिस्थापन कार्यक्रम  | २२५२२ | ५५,०००   |  |          | ५५,०००   |
| ११९ | मिलनटोल आमा समुह सामान खरिद   | २२५२२ |          |  | १५,०००   | १५,०००   |
| १२० | मिलिजुली आमा समुह   | २२५२२ |          |  | ५,०००    | ५,०००    |
| १२१ | मौरी तथा च्याउ विकास कार्यक्रम  | २२५२२ | ७९,०००   |  |          | ७९,०००   |
| १२२ | मौरी र मौरीका घर वितरण कार्यक्रम  | २२५२२ |          |  | १,००,००० | १,००,००० |
| १२३ | युवा तथा बालबालिका खेलकुद सामग्री तथा खेल व्यवस्थापन  | २२५२२ | १,००,००० |  |          | १,००,००० |
| १२४ | रेबिज, सर्पदंश आदिको जनचेतनासम्बन्धि प्रचार प्रसार तथा दिवस मनाउने पशु पंक्षी आदीबाट हुने ईन्फुएन्जा, बर्ड फ्लु, ए यम आर सिष्टिसकोसिस, टक्सोप्लाज्मोसिस आदी विभिन्न सरुवारोग सम्बन्धि रोकथाम र                                    | २२५२२ | २०,०००   |  |          | २०,०००   |

|     |  |       |          |          |           |           |
|-----|--|-------|----------|----------|-----------|-----------|
|     | सचेतना कार्यक्रम   |       |          |          |           |           |
| १२५ | राष्ट्रपति रनिङ्ग सिल्ड प्रतियोगिता<br>(स्थानीय तहस्तरीय)  | २२५२२ |          |          | १,००,०००  | १,००,०००  |
| १२६ | राष्ट्रिय अन्तराष्ट्रिय योग दिवस र<br>राष्ट्रिय आरोग्य तथा धनवन्तरी<br>दिवस आयुर्वेद से.का.  | २२५२२ |          |          | २०,०००    | २०,०००    |
| १२७ | लक्षित वर्गका विभिन्न कार्यक्रमहरू   | २२५२२ |          |          | ११,००,००० | ११,००,००० |
| १२८ | लक्षित वर्गलाई मागका आधारमा<br>सीपमुलक तालिम   | २२५२२ |          |          |           |           |
| १२९ | बडा अध्यक्ष र शिक्षा कार्यक्रम   | २२५२२ |          |          | २,००,०००  | २,००,०००  |
| १३० | बडा कार्यालय व्यवस्थापन बडा<br>कार्यालय जग्गापास सार्वजनिक<br>सुनिवाइ  | २२५२२ |          |          | १,००,०००  | १,००,०००  |
| १३१ | बर्ड फ्लु रोग लगायत<br>अन्यरोगहरूको नियन्त्रणको लागि<br>वैठक तथा नमुना संकलन गरी<br>पठाउने तथा प्रदेश तथा संघमा<br>रिपोर्टिङ्ग गर्ने | २२५२२ |          |          | ७५,०००    | ७५,०००    |
| १३२ | वालमैत्री स्थानीय शासन कार्यक्रम   | २२५२२ |          |          |           |           |
| १३३ | वालवालिका तथा युवा<br>युवतीहरूलाई कम्प्युटर तालिम  | २२५२२ |          | २,००,००० |           | २,००,०००  |
| १३४ | वालवालिकाको संरक्षण हित तथा<br>शिक्षा सुधारको लागि<br>शिक्षकहरूलाई तालिम सञ्चालन   | २२५२२ |          |          | ८८,०००    | ८८,०००    |
| १३५ | वालवालिकावाट कार्यक्रम माग<br>गरी कार्यक्रम सञ्चालन  | २२५२२ |          |          | १,००,०००  | १,००,०००  |
| १३६ | वालवालिकाहरूका लागि शैक्षिक<br>सामग्री खरिद  | २२५२२ | १,८०,००० |          |           | १,८०,०००  |

|     |   |       |  |           |           |           |
|-----|---|-------|--|-----------|-----------|-----------|
| १३७ | विद्यालय आयुर्वेद शिक्षा कार्यक्रम आयुर्वेद से.का.  | २२५२२ |  |           | ४०,०००    | ४०,०००    |
| १३८ | विद्यालय सञ्चालन तथा व्यवस्थापन अनुदान  | २२५२२ |  |           | २,९३,०००  | २,९३,०००  |
| १३९ | विद्यालय सञ्चालन तथा व्यवस्थापन अनुदान  | २२५२२ |  |           | १,६५,०००  | १,६५,०००  |
| १४० | विद्यालय सञ्चालन तथा व्यवस्थापन अनुदान  | २२५२२ |  |           | १०,३३,००० | १०,३३,००० |
| १४१ | विद्यालयमा शैक्षिक गुणस्तर सुदृढीकरण एवम् कार्यसम्पादनमा आधारित प्रोत्साहन अनुदान   | २२५२२ |  |           | २,७२,०००  | २,७२,०००  |
| १४२ | विद्यालयमा शैक्षिक गुणस्तर सुदृढीकरण एवम् कार्यसम्पादनमा आधारित प्रोत्साहन अनुदान   | २२५२२ |  |           | ४,८३,०००  | ४,८३,०००  |
| १४३ | विद्यालयमा शैक्षिक गुणस्तर सुदृढीकरण एवम् कार्यसम्पादनमा आधारित प्रोत्साहन अनुदान   | २२५२२ |  | १७,०५,००० |           | १७,०५,००० |
| १४४ | विपन्नलाइ कस्मेटिक तालिम  | २२५२२ |  |           | १,००,०००  | १,००,०००  |
| १४५ | विभिन्न खोपहरु लगाए वापत भ्याक्सिनेटरलाई पारिश्रमिक   | २२५२२ |  |           | १,२५,०००  | १,२५,०००  |
| १४६ | विश्व कुष्ठरोग दिवस तथा अपांगता दिवसको उपलक्ष्यमा कार्यक्रम   | २२५२२ |  |           | १५,०००    | १५,०००    |
| १४७ | शैक्षिक पहुँच सुनिश्चितता, अनौपचारिक तथा वैकल्पिक शिक्षा कार्यक्रम (परंपरागत विद्यालय, वैकल्पिक विद्यालय, साक्षरता र निरन्तर शिक्षाका कार्यक्रम समेत) | २२५२२ |  |           | २,७७,०००  | २,७७,०००  |
| १४८ | शैक्षिक पहुँच सुनिश्चितता, अनौपचारिक तथा वैकल्पिक शिक्षा कार्यक्रम (परंपरागत विद्यालय, वैकल्पिक विद्यालय, साक्षरता र निरन्तर शिक्षाका कार्यक्रम समेत) | २२५२२ |  | ४४,०००    |           | ४४,०००    |



|     |   |       |        |          |          |          |
|-----|---|-------|--------|----------|----------|----------|
| १४९ | शैक्षिक पहुँच सुनिश्चितता, अनौपचारिक तथा वैकल्पिक शिक्षा कार्यक्रम (परंपरागत विद्यालय, वैकल्पिक विद्यालय, साक्षरता र निरन्तर शिक्षाका कार्यक्रम समेत)   | २२५२२ |        |          | ७९,०००   | ७९,०००   |
| १५० | श्री सृजनशिल महिला वचत तथा ऋण सहकारी संस्था   | २२५२२ |        |          | २,५०,००० | २,५०,००० |
| १५१ | शिक्षकहरुको लागि क्षमता विकास तालिम   | २२५२२ |        |          | ५,००,००० | ५,००,००० |
| १५२ | शिरोधारा टेबुल वास्पस्वेजन सेट तथा अन्य चिकित्सा सामग्री आयुर्वेद से.का.  | २२५२२ | ५०,००० |          |          | ५०,०००   |
| १५३ | शिवरात्री मेला व्यवस्थापन   | २२५२२ |        |          | १,००,००० | १,००,००० |
| १५४ | स्तनपाइ आमालाइ मातृ शुरक्षार्थ दुग्धवर्धक जडिवुटि जन्य औषधी वितरण आयुर्वेद से.का.   | २२५२२ |        |          | ५०,०००   | ५०,०००   |
| १५५ | स्थानीय जडिवुटी परिचयात्मक कार्यक्रम तथा लगत संकलन निजि संस्था आयुर्वेद से.का.  | २२५२२ |        |          | ४०,०००   | ४०,०००   |
| १५६ | स्थानीय तहका स्वास्थ्य संस्थाहरुको मासिक, चौमासिक समिक्षा, सूचना संकलन, गुणस्तर सुधार साथै विद्युतिय प्रतिवेदनका लागि इन्टरनेट सेवा समशुल भुक्तानी समेत | २२५२२ |        |          | १,६९,००० | १,६९,००० |
| १५७ | स्थानीय शासन तथा सामुदायीक विका कार्यक्रम   | २२५२२ |        |          | ३,०५,००० | ३,०५,००० |
| १५८ | सूर्योदय वाल क्लव भलिवल प्रतियोगिता   | २२५२२ |        |          | १२,०००   | १२,०००   |
| १५९ | सरसफाइ तथा उद्घोषण तालिम  | २२५२२ |        |          |          |          |
| १६० | सवै वडाहरुमा वालमैत्री वनाउन वालमैत्री तालिम  | २२५२२ |        | ५,००,००० |          | ५,००,००० |
| १६१ | स्वरोजगार कार्यक्रम   | २२५२२ |        |          | ५,०४,००० | ५,०४,००० |

|     |   |       |  |  |          |          |
|-----|---|-------|--|--|----------|----------|
| १६२ | स्वास्थ्य संस्थाबाट टाढा रहेका बस्ती तथा स्वास्थ्य सेवामा पहुँच कम भएका, कारागार, गुम्बा, स्कुल, बृधाश्रम, उद्योग भएको क्षेत्र, शहरी घनाबस्ती, लगायत अन्य क्षयरोगका जोखिमयुक्त जनसंख्यामा माइक्रोस्कोपिक क्याम्प लगायतका अन्य सकृय क्षयरोग खोजपडताल कार्यक्रम | २२५२२ |  |  | ५०,०००   | ५०,०००   |
| १६३ | सुशासन तथा संस्थागत विकास   | २२५२२ |  |  | १,००,००० | १,००,००० |
| १६४ | सार्वजनिक विद्यालयका विद्यार्थीहरूका लागि निशुल्क पाठ्यपुस्तक अनुदान  | २२५२२ |  |  | ८,६४,००० | ८,६४,००० |
| १६५ | सार्वजनिक विद्यालयका विद्यार्थीहरूका लागि निशुल्क पाठ्यपुस्तक अनुदान  | २२५२२ |  |  | २,४५,००० | २,४५,००० |
| १६६ | सार्वजनिक विद्यालयका विद्यार्थीहरूका लागि निशुल्क पाठ्यपुस्तक अनुदान  | २२५२२ |  |  | १,३८,००० | १,३८,००० |
| १६७ | सार्वजनिक विद्यालयमा अध्ययनरत विद्यार्थीहरूका लागि छात्रवृत्ति (आवासीय तथा गैरआवासीय)   | २२५२२ |  |  | ५,१०,००० | ५,१०,००० |
| १६८ | सार्वजनिक विद्यालयमा अध्ययनरत विद्यार्थीहरूका लागि छात्रवृत्ति (आवासीय तथा गैरआवासीय)   | २२५२२ |  |  | ५१,०००   | ५१,०००   |
| १६९ | सार्वजनिक विद्यालयमा अध्ययनरत विद्यार्थीहरूका लागि छात्रवृत्ति (आवासीय तथा गैरआवासीय)   | २२५२२ |  |  | १,४८,००० | १,४८,००० |
| १७० | सार्वजनिक सुनुवाइ   | २२५२२ |  |  | ६०,०००   | ६०,०००   |
| १७१ | सार्वजनिक सुनुवाइ   | २२५२२ |  |  | ७,००,००० | ७,००,००० |
| १७२ | सार्वजनिक सुनुवाइ   | २२५२२ |  |  | ५०,०००   | ५०,०००   |
| १७३ | सार्वजनिक सुनुवाइ स्वास्थ्य सामुदायिक भवनको जग्गा नापजाच तथा पास तालिम र कार्यालय व्यवस्थापन  | २२५२२ |  |  |          |          |

|     |  |       |           |          |             |             |
|-----|--|-------|-----------|----------|-------------|-------------|
| १७४ | साँस्कृतिक संरक्षण भजन मण्डली गठन तथा वाद्यवादन सामग्री खरिद                               | २२५२२ |           |          | ५०,०००      | ५०,०००      |
| १७५ | हात्तिपाईले रोग बिरूद्धको आम औषधी सेवन (MDA) कार्यक्रम सञ्चालन (१५ जिल्लाका १५६ पालिकाहरू) | २२५२२ |           |          | ५,६३,०००    | ५,६३,०००    |
| १७६ | कार्यालय व्यवस्थापन  | २२५२९ |           |          | ३,००,०००    | ३,००,०००    |
| १७७ | गाउँपालिकाको वस्तुगत विवरण अध्यावधी  | २२५२९ |           |          |             |             |
| १७८ | जेष्ठ नागरिक स्वास्थ्य परिक्षण कार्यक्रम   | २२५२९ |           |          | २,००,०००    | २,००,०००    |
| १७९ | न्यायीक समिति व्यवस्थान  | २२५२९ |           | ७,००,००० |             | ७,००,०००    |
| १८० | महिला स्वयंसेविकालाइ खाजा तथा यातायात खर्च खोप तथा गाउँघर क्लिनिकमा खटिदा                  | २२५२९ |           |          | ४,८६,०००    | ४,८६,०००    |
| १८१ | महिला स्वास्थ्य स्वयं सेविहरूको मासिक रिपोर्टिङ समिक्षा खर्च                               | २२५२९ |           |          | ३,३०,०००    | ३,३०,०००    |
| १८२ | युवा तथा खेलकुद कार्यक्रम  | २२५२९ |           |          | ८,००,०००    | ८,००,०००    |
| १८३ | विरामीको लागि ओ.पि.डि.टिकट (कार्वन कपी सहितको ) छपाई                                       | २२५२९ |           |          | १,००,०००    | १,००,०००    |
| १८४ | अनुगमन, मूल्यांकन खर्च   | २२६११ | ६,००,०००  |          |             | ६,००,०००    |
| १८५ | भ्रमण खर्च   | २२६१२ | २२,००,००० |          |             | २२,००,०००   |
| १८६ | भ्रमण खर्च   | २२६१२ |           |          | ३६,०००      | ३६,०००      |
| १८७ | रोटा खोप सुरुवात   | २२६१२ |           | ३०,०००   |             | ३०,०००      |
| १८८ | पदाधीकारी अध्ययन भ्रमण   | २२६१९ |           |          | ७,००,०००    | ७,००,०००    |
| १८९ | विविध खर्च   | २२७११ | १०,००,००० |          |             | १०,००,०००   |
| १९० | सभा सञ्चालन खर्च   | २२७२१ |           |          | ४,००,०००    | ४,००,०००    |
| १९१ | स्वास्थ्य संस्था सञ्चालन तथा गुणस्तरकाे लागि अनुदान  | २५३१२ |           |          | २,४०,०००    | २,४०,०००    |
| १९२ | समाजिक सुरक्षा कार्यक्रम   | २७१११ |           |          | ३,९०,००,००० | ३,९०,००,००० |
| १९३ | औषधी खरिद स्वास्थ्य संस्था आयुर्वेद समेत   | २७२१३ | ५,००,०००  |          |             | ५,००,०००    |
| १९४ | घरभाडा   | २८१४२ |           |          | १४,७८,३६०   | १४,७८,३६०   |
| १९५ | अन्य भाडा  | २८१४९ |           |          | ३,००,०००    | ३,००,०००    |

|     |  |       |          |          |           |           |
|-----|--|-------|----------|----------|-----------|-----------|
| १९६ | पैयू कालिका सामुदायीक भवनको रेलिङ निर्माण  | ३१११२ |          |          | ५०,०००    | ५०,०००    |
| १९७ | वडा कार्यालयको घडेरी सम्प्याउने र घडेरी सम्म नयाँ ट्याक खोल्ने तथा जग्गा पास                       | ३१११२ |          |          | २,५०,०००  | २,५०,०००  |
| १९८ | वैष्णवी देवी मन्दिर भर्मा पौवा निर्माण   | ३१११२ |          |          | २,००,०००  | २,००,०००  |
| १९९ | हाँडिखर्क समाज भवन निर्माण   | ३१११२ |          |          | २,००,०००  | २,००,०००  |
| २०० | १४ वटा पावर टिलर*हाते ट्रयाक्टर* र १४ वटा कम्बाईन मिल ५० प्रतिशत अनुदानमा वितरण                    | ३११२२ |          |          | १०,००,००० | १०,००,००० |
| २०१ | ५० प्रतिशत अनुदानमा पिसानी मिल वितरण   | ३११२२ |          |          | ४,९०,०००  | ४,९०,०००  |
| २०२ | ५० प्रतिशत अनुदानमा कुटानी मिल वितरण   | ३११२२ |          | ३,१५,००० |           | ३,१५,०००  |
| २०३ | अपाङ्ग उत्थान कार्यक्रम  | ३११२२ |          |          | १,००,०००  | १,००,०००  |
| २०४ | कम्बाइन मिल हस्तान्तरणमा किसानहरुवाट ५० प्रतिशत नगद साझेदारी                                       | ३११२२ |          |          | २,५४,९२५  | २,५४,९२५  |
| २०५ | खेलकुद सामग्री खरिद  | ३११२२ |          |          | १,००,०००  | १,००,०००  |
| २०६ | जनसेवा संस्कृत मा.वि.सि.सि क्यामेरा इन्भर्टर खरिद र हुवास स्वास्थ्यचौकी औषधी तथा आवश्यक सामान खरिद | ३११२२ |          | २,००,००० |           | २,००,०००  |
| २०७ | जनसेवा संस्कृत मा.वि.सि.सि.क्यामेरा जडान तथा इन्भर्टर खरिद *थप*                                    | ३११२२ |          |          | १,००,०००  | १,००,०००  |
| २०८ | जेष्ठ नागरिक तथा अपाङ्ग व्यक्तीलाइ सहायता सामग्री वितरण  | ३११२२ |          |          |           |           |
| २०९ | जेष्ठ नागरिक सहायता सामग्री विरण   | ३११२२ |          |          | १,००,०००  | १,००,०००  |
| २१० | डेक्सटप कम्प्युटर खरिद त्रिवेणी वेउलीवास सरौखोला र भोर्ले स्वास्थ्य चौकी                           | ३११२२ | २,५०,००० |          |           | २,५०,०००  |

|     |  |       |           |  |           |           |
|-----|--|-------|-----------|--|-----------|-----------|
| २११ | त्रिवेणी स्वास्थ्य चौकीमा ल्याव सामग्री खरिद लगायत व्यवस्थापन  | ३११२२ |           |  | ५,००,०००  | ५,००,०००  |
| २१२ | न्यूनतम सेवा मापदण्ड कार्यान्वयनका लागि आवश्यक औजार उपकरण तथा स्वास्थ्य सामग्री खरिद, मर्मत तथा व्यवस्थापन | ३११२२ | १,५०,०००  |  |           | १,५०,०००  |
| २१३ | परिवार योजन तथा प्रजनन स्वास्थ्य कार्यक्रमका लागि औजार/उपकरण खरिद  | ३११२२ | २७,०००    |  |           | २७,०००    |
| २१४ | फरक क्षमता र जेष्ठ नागरिकहरुलाई उपकरण तथा सामग्री हस्तान्तरण   | ३११२२ |           |  | ५,००,०००  | ५,००,०००  |
| २१५ | माेटरसाइकल खरिद  | ३११२२ | १०,४६,२१८ |  |           | १०,४६,२१८ |
| २१६ | रुख काट्ने ओजार खरिद   | ३११२२ |           |  | १,००,०००  | १,००,०००  |
| २१७ | सर्जकल तथा ल्याव उपकरण खरिद  | ३११२२ |           |  | ५०,०००    | ५०,०००    |
| २१८ | सर्वै स्वास्थ्यचौकीहरु तथा गाउँपालिका द्वारा सञ्चालित एम्बुलेन्सका लागी अक्सिजन सिलिण्डर खरिद              | ३११२२ |           |  | २,४०,०००  | २,४०,०००  |
| २१९ | सित्ले आरान सुधार  | ३११२२ |           |  | ५०,०००    | ५०,०००    |
| २२० | हुवास स्वास्थ्यचौकी एक्सरे मेशिन खरिद तथा व्यवस्थापन   | ३११२२ |           |  | १०,००,००० | १०,००,००० |
| २२१ | हाते ट्रयाक्टर*मिनी ट्रेलर* हस्तान्तरणमा किसानहरुवाट ५० प्रतिशत नगद साझेदारी                               | ३११२२ |           |  | ४,०७,९१५  | ४,०७,९१५  |
| २२२ | अफिस फर्निचर खरिद  | ३११२३ |           |  | ५०,०००    | ५०,०००    |
| २२३ | क्यामुने भञ्ज्याङ मा.वि. मा इन्टरनेट जडान तथा व्यवस्थापन   | ३११२३ |           |  | २,००,०००  | २,००,०००  |
| २२४ | कृषि तालिम केन्द्र त्रिवेणी बहुउद्देश्यीय सहकारीको फर्निचर खरिद  | ३११२३ |           |  | २,००,०००  | २,००,०००  |

|     |  |       |          |           |           |           |
|-----|--|-------|----------|-----------|-----------|-----------|
| २२५ | कृषि तालिम केन्द्र त्रिवेणी<br>बहुउद्येश्यीयसहकारी र निर्माण<br>जनसेवा मा.वि.को फर्निचर                        | ३११२३ |          |           |           |           |
| २२६ | जनसेवा मा.वि. फर्निचर  | ३११२३ |          |           | ४,००,०००  | ४,००,०००  |
| २२७ | टकलाक मा.वि.कम्प्यूटर फर्निचर<br>तथा कार्यालय व्यवस्थापन   | ३११२३ |          |           | ४,००,०००  | ४,००,०००  |
| २२८ | निर्मल जनसेवा मा.वि. फर्निचर   | ३११२३ |          | ४,००,०००  |           | ४,००,०००  |
| २२९ | बडा कार्यालय तथा स्वास्थ्य<br>चौकीका लागि आवश्यक सामग्री<br>खरिद   | ३११२३ |          |           | १,००,०००  | १,००,०००  |
| २३० | संवेदनशिल आमा समुहलाइ भाँडा<br>खरिद  | ३११२३ |          |           | ५०,०००    | ५०,०००    |
| २३१ | कुखुरा पालन कृषकको खोर सुधार   | ३११३१ | ५०,०००   |           |           | ५०,०००    |
| २३२ | भकारो सुधार कार्यक्रम  | ३११३१ |          |           | ३,००,०००  | ३,००,०००  |
| २३३ | वेमौसमी तरकारी उत्पादनको<br>लागी आधुनिक तरिकावाट<br>प्रविधिको प्रयोग गरी विषाधि<br>रहित तरकारी उत्पादन प्याकेज | ३११३१ |          | २२,००,००० |           | २२,००,००० |
| २३४ | व्यावसायिक फलफुल खेती तथा<br>आधुनिकिकरण कृषि परियोजना  | ३११३१ |          |           | ५०,०००    | ५०,०००    |
| २३५ | व्यावसायिक फलफुल खेती तथा<br>आधुनिकिकरण कृषि<br>परियोजना*थप*   | ३११३१ |          |           | ५०,०००    | ५०,०००    |
| २३६ | व्यावसायिक युवा लक्षित<br>पशुपालनमा ५० प्रतिशत<br>साझेदारी कार्यक्रम   | ३११३१ |          | ६,८५,०००  |           | ६,८५,०००  |
| २३७ | वाखा कृषकहरुका लागि खोर<br>सुधार कार्यक्रम   | ३११३१ | १,५०,००० |           |           | १,५०,०००  |
| २३८ | विपन्नलाइ वाखा वितरण   | ३११३१ |          |           | ५०,०००    | ५०,०००    |
| २३९ | सिंगारकोष कुखुरा फर्म  | ३११३१ |          |           | ५०,०००    | ५०,०००    |
| २४० | बित्त परियोजना प्रतिवेदन<br>डिपिआर निर्माण   | ३११३२ |          |           | ४०,००,००० | ४०,००,००० |
| २४१ | विपत व्यवस्थापन  | ३११३२ |          |           | १५,००,००० | १५,००,००० |
| २४२ | स्थानीय तहको विउ बैंक स्थापना  | ३११३२ |          |           | ५०,०००    | ५०,०००    |

|     |   |       |          |           |          |           |
|-----|---|-------|----------|-----------|----------|-----------|
| २४३ | टकलाक मा.वि.नेट जडान  | ३११३४ |          |           | २०,०००   | २०,०००    |
| २४४ | १ नं. वडाको गाउँपालिका स्तरीय मुल सडक स्तरउन्नती  | ३११५१ |          | १७,००,००० |          | १७,००,००० |
| २४५ | २ नं. वडाको गाउँपालिका स्तरीय मुल सडक स्तरउन्ती   | ३११५१ |          | १७,००,००० |          | १७,००,००० |
| २४६ | ३ नं. वडाको गाउँपालिका स्तरीय मुल सडक स्तर उन्नती   | ३११५१ |          | १७,००,००० |          | १७,००,००० |
| २४७ | ४ नं. वडाको गाउँपालिका स्तरीय मुल सडक स्तरउन्नती  | ३११५१ |          | १७,००,००० |          | १७,००,००० |
| २४८ | ५ नं. वडाको गाउँपालिका स्तरीय मुल सडक स्तरउन्नती  | ३११५१ |          | १७,००,००० |          | १७,००,००० |
| २४९ | ६ नं. वडाको गाउँपालिका स्तरीय मसल सडक स्तरउन्नती  | ३११५१ |          | १७,००,००० |          | १७,००,००० |
| २५० | ७ नं. वडाको गाउँपालिका स्तरीय मुल सडक स्तरउन्नती  | ३११५१ |          | १७,००,००० |          | १७,००,००० |
| २५१ | अमलडाडा तुरतुरे सडक निर्माण   | ३११५१ |          |           | १,५०,००० | १,५०,०००  |
| २५२ | अर्थुन निर्मल जनसेवा मा.वि.देखि पारी तर्ने कल्भर्ट नर्माण                                     | ३११५१ | २,००,००० |           |          | २,००,०००  |
| २५३ | क्याम्पस राेड.हातेमालोचोक हटिया वयावारी हुँदै भट्टराइडाडा मोटरवाटो मर्मत                      | ३११५१ |          |           | ४,००,००० | ४,००,०००  |
| २५४ | कोखे धरमपानी हातेमालाेचोक हुँदै नेवानी भञ्ज्याड माेटरवाटो स्तरउन्नती तथा सवै मोटरवाटो सफाइ    | ३११५१ |          |           |          |           |
| २५५ | कोखे धरमपानी हातेमालाेचोक हुँदै नेवानी भञ्ज्याड मोटरवाटो स्तरउन्नती तथा सवै मोटरवाटो सफाइ*थप* | ३११५१ |          |           | ४,००,००० | ४,००,०००  |
| २५६ | कोलडाँडा उपल्लो गोहपुक सडक निर्माण  | ३११५१ |          | १,००,०००  |          | १,००,०००  |

|     |   |       |          |           |          |           |
|-----|---|-------|----------|-----------|----------|-----------|
| २५७ | गोरिटीवाटो मर्मत.पाटनेथर श्री जनसेवा संस्कृत मा.वि..पैनिथोक हुँदै धरमपानी गोरिटीवाटो निर्माण . नायव साहेव आरन. पलासे गोरिटीवाटो | ३११५१ |          |           |          |           |
| २५८ | तोरिया स्यालतुरे कृषि सडक निर्माण   | ३११५१ |          |           | ४२,२१८   | ४२,२१८    |
| २५९ | तोरिया स्यालतुरे कृषि सडक निर्माण   | ३११५१ | १,५७,७८२ |           |          | १,५७,७८२  |
| २६० | दलित वस्तिमा माेटरवाटो  | ३११५१ |          |           |          |           |
| २६१ | दशैमा वडा अन्तरगतका सम्पूर्ण माेटरवाटोहरु सरसफाइ  | ३११५१ |          |           | ५,००,००० | ५,००,०००  |
| २६२ | नेकर्गा राङ्गौरा हुदै अधिकारीडाडा मोटरवाटो  | ३११५१ |          | २,००,०००  |          | २,००,०००  |
| २६३ | नेवानी भञ्ज्याङ देखि खहरे मोटरवाटो मर्मत  | ३११५१ |          | १,००,०००  |          | १,००,०००  |
| २६४ | नायवसाहेव आरन पलासे गोरिटीवाटो  | ३११५१ |          |           | १,००,००० | १,००,०००  |
| २६५ | बैठकघाट झो.पु. पैयूं गाउँपालिका, पर्वत  | ३११५१ |          | २०,००,००० |          | २०,००,००० |
| २६६ | भचैरचरा देखि सिरकोट डाडा कृषि सडक*थप*   | ३११५१ |          |           | ५०,०००   | ५०,०००    |
| २६७ | भचैरा देखि सिरकोटेडाडा कृषि सडक   | ३११५१ |          |           | ५०,०००   | ५०,०००    |
| २६८ | भञ्ज्याङ पिप्लेडाडा माेटरवाटो   | ३११५१ |          |           | १,००,००० | १,००,०००  |
| २६९ | भर्माखोला कृषि सडक मर्मत  | ३११५१ | २,००,००० |           |          | २,००,०००  |
| २७० | भर्मागौरा.भर्मादोवाटेको घरनेर.आम्बोट घामेसुड र चिन्देखर्क प्रेम व.घरनेर गोरिटीवाटाे   | ३११५१ | २,००,००० |           |          | २,००,०००  |
| २७१ | भोटेगौरा हरिचण्डी मैनाडाडा क्यामुने देउराली भञ्ज्याङ हुदै धरादी माेटरवाटो मर्मत   | ३११५१ |          |           | ७,५०,००० | ७,५०,०००  |
| २७२ | लुंखु-ज्यामिरे-हुवास सडक  | ३११५१ |          |           | ६,१२,००० | ६,१२,०००  |
| २७३ | लाकुरी आम्मटे कृषि सडक  | ३११५१ |          |           | १,००,००० | १,००,०००  |



|     |  |       |           |          |             |             |
|-----|--|-------|-----------|----------|-------------|-------------|
| २७४ | लांकुरी आमवाेटे कृषि सडक*थप*   | ३११५१ |           |          | ५०,०००      | ५०,०००      |
| २७५ | वडा भित्रका सम्पूर्ण मोटरवाटोहरु मर्मत   | ३११५१ |           |          |             |             |
| २७६ | विरोटाकोवाट पन्द्रमुरे नायवसायवथान कृषि सडक निर्माण  | ३११५१ |           | १,००,००० |             | १,००,०००    |
| २७७ | वौदी खोला घुमाउने सम्म कृषि सडक निर्माण  | ३११५१ |           | २,००,००० |             | २,००,०००    |
| २७८ | सडक आकस्मिक मर्मत  | ३११५१ | ६,००,०००  |          |             | ६,००,०००    |
| २७९ | सडक निर्माण तथा स्तरउन्नती   | ३११५१ |           |          | १,००,००,००० | १,००,००,००० |
| २८० | स्थानीय यातायात पूर्वाधार साझेदारी कार्यक्रम   | ३११५१ |           |          | ५०,००,०००   | ५०,००,०००   |
| २८१ | सिन्दुरे हुँदै खरिपाटा गोरेटोवाटो निर्माण  | ३११५१ |           | १,५०,००० |             | १,५०,०००    |
| २८२ | नवीकरणीय ऊर्जा प्रविधिहरु ( लघु तथा साना जलविद्युत, सौर्य ऊर्जा, वायोग्यास, वायोमास, ऊर्जाको उत्पादनमुलक परिप्रयोग) मार्फत ऊर्जा उत्पादन र परिप्रयोग | ३११५३ | १०,००,००० |          |             | १०,००,०००   |
| २८३ | वडा नं. ३ ट्रान्समिटर संरक्षण तथा टिओटी मिटर खरिद  | ३११५३ |           |          | ३,००,०००    | ३,००,०००    |
| २८४ | विद्युत पोल व्यवस्थापन   | ३११५३ |           |          | ५०,०००      | ५०,०००      |
| २८५ | अगुवा कृषक सिचाइ ट्याङ्की निर्माण  | ३११५५ |           |          | ५०,०००      | ५०,०००      |
| २८६ | अर्नास सिचाइ कुलो निर्माण तथा ज्यामिरे सिचाइको लागी पाइप खरिद  | ३११५५ |           | २,००,००० |             | २,००,०००    |
| २८७ | क्यामुने पाखिमास तिवारीथर सिचाइ कुलो मर्मत   | ३११५५ | १,००,०००  |          |             | १,००,०००    |
| २८८ | काउलेगैरा इकाड कुलो निर्माण धारा देखि स्कुल चौपारी सम्म  | ३११५५ | २,००,०००  |          |             | २,००,०००    |
| २८९ | कालढुङ्गा कुलो मर्मत   | ३११५५ |           |          | ५०,०००      | ५०,०००      |
| २९० | किकरिक पिप्ले किक्किर सिचाइ कुलो मर्मत   | ३११५५ | २,००,०००  |          |             | २,००,०००    |

|     |   |       |        |          |          |          |
|-----|---|-------|--------|----------|----------|----------|
| २९१ | तिसमुरे सिचाइ कुलो मर्मत  | ३११५५ |        |          | ५०,०००   | ५०,०००   |
| २९२ | दर्वु लामोकुलो सिचाइ मर्मत  | ३११५५ |        |          | ५०,०००   | ५०,०००   |
| २९३ | दलित वस्ती काम्दी कुलो मर्मत  | ३११५५ | ५०,००० |          |          | ५०,०००   |
| २९४ | नौमुरे कुलो मर्मत   | ३११५५ |        |          | ५०,०००   | ५०,०००   |
| २९५ | बाँधपधेरा खाल्टे टकलाक सिचाइ कुलो मर्मत तथा विस्तार   | ३११५५ |        |          | २,००,००० | २,००,००० |
| २९६ | भाटेटारी सिचाइ साविक वडा नं. १ पाइप खरिद  | ३११५५ |        |          | १,००,००० | १,००,००० |
| २९७ | लामिदुवाली माझघाट दर्वु सिचाइ कुलो निर्माण  | ३११५५ |        |          |          |          |
| २९८ | वाहानी सिचाइ ट्याङ्की मर्मत   | ३११५५ |        |          | ५०,०००   | ५०,०००   |
| २९९ | सहकारी सिचाई, साना सिचाई मर्मत सम्भार तथा निर्माण   | ३११५५ |        |          | ५,००,००० | ५,००,००० |
| ३०० | सिचाइ कुलो मर्मत साविक वडा नं. ६ / चालिसे कुलो मर्मत.तल्लो चालिसे कुलो निर्माण र केलुड कुलो मर्मत | ३११५५ |        | १,५०,००० |          | १,५०,००० |
| ३०१ | सिचाइ कुलो मर्मत साविक वडा नं. ८ र २ / फुलवारी कुलो निर्माण                                       | ३११५५ |        | ५०,०००   |          | ५०,०००   |
| ३०२ | सिचाइ कुलो मर्मत साविक वडा नं. ८ र २ / झेरुगौरा कुलो मर्मत  | ३११५५ |        | ३२,०००   |          | ३२,०००   |
| ३०३ | सिचाइ कुलो मर्मत साविक वडा नं. ८ र २ / झेरुगौरा कुलो मर्मत  | ३११५५ |        | १८,०००   |          | १८,०००   |
| ३०४ | कुवा मर्मत साविक वडा नं ४ /रिन्वल कुवा.काम्दी कुवा र तल्लो काउदी सिरिन्डाडा                       | ३११५६ |        | १,५०,००० |          | १,५०,००० |
| ३०५ | चिलुवा खानेपानी ट्याङ्की निर्माण  | ३११५६ |        |          | ५,००,००० | ५,००,००० |
| ३०६ | चौर खाल्टे कुवा मर्मत   | ३११५६ |        |          | १,००,००० | १,००,००० |
| ३०७ | चौर दलित वस्तीको कुवा मर्मत   | ३११५६ |        |          | ५०,०००   | ५०,०००   |
| ३०८ | तल्लो सपाउदे कुवा निर्माण   | ३११५६ |        |          | ५०,०००   | ५०,०००   |
| ३०९ | धाराको कुवा निर्माण   | ३११५६ |        |          | ५०,०००   | ५०,०००   |
| ३१० | पग्रांको झालको कुवा मर्मत   | ३११५६ |        |          | ५०,०००   | ५०,०००   |
| ३११ | पैयूँ २ खानेपानी पाइप खरिद  | ३११५६ |        |          | १,२५,००० | १,२५,००० |

|     |   |       |  |          |          |          |
|-----|---|-------|--|----------|----------|----------|
| ३१२ | पैयूँ गापा ७ का खानेपानी मर्मत तथा निर्माण    | ३११५६ |  | २,००,००० |          | २,००,००० |
| ३१३ | पहरेको मुलपानी संरक्षण                        | ३११५६ |  | ५०,०००   |          | ५०,०००   |
| ३१४ | पाखुरी कुवा मर्मत                             | ३११५६ |  |          |          |          |
| ३१५ | लसुने पधेरा निर्माण                           | ३११५६ |  |          | ५०,०००   | ५०,०००   |
| ३१६ | लाकुरी कुवा मर्मत                             | ३११५६ |  | ५०,०००   |          | ५०,०००   |
| ३१७ | बनाली कुवा मर्मत                              | ३११५६ |  | ५०,०००   |          | ५०,०००   |
| ३१८ | सरौखोला खानेपानी मर्मत                        | ३११५६ |  |          | ५०,०००   | ५०,०००   |
| ३१९ | सुसुन्ने खानेपानी कुवा निर्माण                | ३११५६ |  |          | ५०,०००   | ५०,०००   |
| ३२० | सामुदायीक सेवा समाज खानेपानी ट्याङ्की जडान    | ३११५६ |  |          | २०,०००   | २०,०००   |
| ३२१ | सिल्ले खानेपानी तथा सरसफाइ                    | ३११५६ |  |          |          |          |
| ३२२ | सिल्ले खानेपानी मर्मत योजना                   | ३११५६ |  |          | १,००,००० | १,००,००० |
| ३२३ | सिन्दिखोला कुवा मर्मत                         | ३११५६ |  |          |          |          |
| ३२४ | हाडिखर्क खानेपानी योजना                       | ३११५६ |  |          | ३,००,००० | ३,००,००० |
| ३२५ | घर संरक्षण डाडाथोक                            | ३११५७ |  |          | १,००,००० | १,००,००० |
| ३२६ | चाच्नेडाडा चौपारी निर्माण                     | ३११५७ |  |          | २,००,००० | २,००,००० |
| ३२७ | धरमपानी धरादी खानेपानी मुल संरक्ष             | ३११५७ |  |          | १,००,००० | १,००,००० |
| ३२८ | फलपुल तथा डाले घाँसका विरुवा वितरण            | ३११५७ |  | १,००,००० |          | १,००,००० |
| ३२९ | भोटेखर्क भू संरक्षण                           | ३११५७ |  |          | ५०,०००   | ५०,०००   |
| ३३० | लोसिगौरा मुहान संरक्षण                        | ३११५७ |  |          | १,००,००० | १,००,००० |
| ३३१ | बडा भित्रका ठुलारुख कटान तथा फलामे पोल ढुवानी | ३११५७ |  |          | २,००,००० | २,००,००० |
| ३३२ | वन वातावरण तथा विपद व्यवस्थापन                | ३११५७ |  | १,५०,००० |          | १,५०,००० |
| ३३३ | वाइथान चौपारी निर्माण                         | ३११५७ |  |          | ५०,०००   | ५०,०००   |
| ३३४ | ५ नं. बडा कार्यालय शौचालय निर्माण             | ३११५८ |  |          | ७,००,००० | ७,००,००० |
| ३३५ | गाउँपालिका स्तरिय पूर्ण सरसफाइ कार्यक्रम      | ३११५८ |  |          | ७,००,००० | ७,००,००० |
| ३३६ | ल्यान्ड फिल्डसाइट निर्माण तथा व्यवस्थापन      | ३११५८ |  | ८,००,००० |          | ८,००,००० |

|     |   |       |          |          |          |          |
|-----|---|-------|----------|----------|----------|----------|
| ३३७ | वायु खेत माटेरवाटाे निर पौवा निर्माण  | ३११५८ |          |          | २,००,००० | २,००,००० |
| ३३८ | विपन्नहरुको घरमा शौचालय निर्माण   | ३११५८ |          |          | १,००,००० | १,००,००० |
| ३३९ | सवै बडाहरुमा फोहोर राख्न सिमेन्टका डस्विन निर्माण   | ३११५८ |          | ४,००,००० |          | ४,००,००० |
| ३४० | अर्थुन महिला भवन  | ३११५९ |          | २,००,००० |          | २,००,००० |
| ३४१ | अर्नास (अर्थुड)-टक्लाक गा.वि.स. कार्यालय सडक  | ३११५९ | २,४८,००० |          |          | २,४८,००० |
| ३४२ | इकाड सामुदायीक भवन  | ३११५९ |          |          | ३,००,००० | ३,००,००० |
| ३४३ | उपल्लो चिन्देखर्क सामुदायीक महिला भवन   | ३११५९ |          | ३,००,००० |          | ३,००,००० |
| ३४४ | उपल्लो हिले युवा तथा आमा समुह भवन   | ३११५९ |          |          | १,७०,००० | १,७०,००० |
| ३४५ | उपल्लो हिले युवा तथा आमा समुह भवन   | ३११५९ |          |          | ३०,०००   | ३०,०००   |
| ३४६ | कटहर देखि शेरवहादुरको घर गोरेटोवाटो   | ३११५९ |          | १,००,००० |          | १,००,००० |
| ३४७ | क्यामुने भञ्ज्याङ मा.वि.पूर्वाधार निर्माण   | ३११५९ |          |          | ४,००,००० | ४,००,००० |
| ३४८ | कुलाइनथान देखि चौपारी गोरेटोवाटो  | ३११५९ |          |          | १,००,००० | १,००,००० |
| ३४९ | क्षेत्रीडाँडा समाज भवन निर्माण  | ३११५९ | २,००,००० |          |          | २,००,००० |
| ३५० | क्षिक्षा क्षेत्र को लागी  | ३११५९ |          |          |          |          |
| ३५१ | कालिका मन्दिर निर्माण मुसुरवारी   | ३११५९ |          |          | १,००,००० | १,००,००० |
| ३५२ | कोलडाडा कात्राभञ्ज्याङ हुदै कोप्चे डहर गोरेटोवाटो   | ३११५९ |          |          | २,००,००० | २,००,००० |
| ३५३ | खेलकुद मैदान. मन्दिर तथा पौवा निर्माण तुरतुरे. ठुलोपधेरो पौवा निर्माण. खेल सामग्री र वस पार्क निर्माण | ३११५९ |          |          |          |          |
| ३५४ | खानेपानीको पाइप खरिद  | ३११५९ |          |          | ५,००,००० | ५,००,००० |
| ३५५ | खाल्टे दलित वस्ती ढुङ्गेखर्क जनजाती वस्ती पैदल मार्ग  | ३११५९ |          | २,००,००० |          | २,००,००० |
| ३५६ | गुरुड गाउँ गोरेटोवाटो मर्मत   | ३११५९ |          | १,००,००० |          | १,००,००० |

|     |  |       |          |          |             |             |
|-----|--|-------|----------|----------|-------------|-------------|
| ३५७ | ग्रामिण पर्यटन प्रवर्धन गर्न गेमि<br>चालालुङ गुफा हाँडिखर्क<br>गोरेटोवाटो  | ३११५९ |          |          |             |             |
| ३५८ | गाउँपालिका तथा वडा<br>कार्यालयहरूको भवन पूर्वाधार  | ३११५९ |          |          | १,१०,००,००० | १,१०,००,००० |
| ३५९ | गावटा सिचाइ टंकी निर्माण   | ३११५९ |          | २,००,००० |             | २,००,०००    |
| ३६० | गोरेटोवाटो निर्माण साविक ४/<br>बोडिङ स्कुल गोरेटोवाटो.चिदेगैरा<br>लाकुरीडाडा गोरेटोवाटो                                  | ३११५९ |          | १,५०,००० |             | १,५०,०००    |
| ३६१ | गोरेटोवाटो निर्माण साविक वडा नं.<br>५ र ३ / कुलाइनथान एकलेवारी<br>गोरेटोवाटो र मैदान नयाँवारी<br>गोरेटोवाटो              | ३११५९ |          | २,००,००० |             | २,००,०००    |
| ३६२ | गोरेटोवाटो निर्माण साविक वडा नं.<br>८ /आपेडाडा देखि लाल व.को<br>घर गोरेटोवाटो र पोखरा देखि<br>पानी ट्याङ्की गोरेटोवाटो   | ३११५९ |          |          | २,००,०००    | २,००,०००    |
| ३६३ | गोरेटोवाटो निर्माण साविक वडा नं.<br>९ / चिलुवा कुलो देखि<br>चुन्नवहादुरको घर गोरेटोवाटो र<br>हकाले देखि नेटा गोरेटो वाटो | ३११५९ |          |          | १,५०,०००    | १,५०,०००    |
| ३६४ | गोरेटोवाटो मर्मत पाटनेथर श्री<br>जनसेवा संकृत मा.वि  | ३११५९ |          |          | १,००,०००    | १,००,०००    |
| ३६५ | घुमाउने घर संरक्षण र खरको<br>छाना विस्थापन कार्यक्रम   | ३११५९ |          |          | ६,००,०००    | ६,००,०००    |
| ३६६ | चिन्देखर्क महिला सामुदायीक भवन   | ३११५९ | २,००,००० |          |             | २,००,०००    |
| ३६७ | चिन्नेखर्क सामुदायीक भवन पूर्वाधार   | ३११५९ |          | २,००,००० |             | २,००,०००    |
| ३६८ | चिसापानी देखि हरिचण्डी सम्मको<br>गोरेटोवाटोमा सिढी निर्माण   | ३११५९ |          |          | १,००,०००    | १,००,०००    |
| ३६९ | चिसापानी-हुवास-वाहाकिभञ्ज्याङ-<br>बर्चाचौर सडक (खण्ड क)  | ३११५९ |          | ५,०८,००० |             | ५,०८,०००    |
| ३७० | चिहानडाडा दाहसंकार पौवा निर्माण  | ३११५९ |          |          | ५०,०००      | ५०,०००      |
| ३७१ | चौधरी हटिया मठमन्दिर पर्खाल  | ३११५९ |          |          | १,००,०००    | १,००,०००    |

|     | निर्माण   |       |          |          |           |           |
|-----|---|-------|----------|----------|-----------|-----------|
| ३७२ | छट्के वाटा सामुदायीक भवन<br>शौचालय                              | ३११५९ |          |          | ५०,०००    | ५०,०००    |
| ३७३ | जनजागृती सामुदायीक भवन  | ३११५९ |          | २,००,००० |           | २,००,०००  |
| ३७४ | जनता मा.वि. पर्खाल निर्माण                                      | ३११५९ |          |          | १,००,०००  | १,००,०००  |
| ३७५ | जनता मा.वि.पर्खाल निर्माण                                       | ३११५९ |          | ७,५०,००० |           | ७,५०,०००  |
| ३७६ | झ्यापेसरा .खालटे.निकर्गा चिन्नेदह.<br>भर्मा गैहावारी गोरेटोवाटो | ३११५९ |          |          | २,००,०००  | २,००,०००  |
| ३७७ | झोलुङ्गे पुल कार्यक्रम क्षेत्रगत<br>कार्यक्रम                   | ३११५९ |          |          | ३०,००,००० | ३०,००,००० |
| ३७८ | टकला मा.वि. टकलाक पूर्वाधार<br>विकास                            | ३११५९ |          |          |           |           |
| ३७९ | टकलाक कालिका मन्दिर मर्मत<br>तथा सुधार                          | ३११५९ |          | २,००,००० |           | २,००,०००  |
| ३८० | टकलाक सामुदायीक भवन   | ३११५९ |          |          | २,००,०००  | २,००,०००  |
| ३८१ | डुडा-मैदान (बेउलिवास) सडक                                       | ३११५९ |          |          | २,१०,०००  | २,१०,०००  |
| ३८२ | डहरमाथि देखि रामपुरेडाडा<br>गोरेटोवाटो मर्मत                    | ३११५९ |          |          | १,००,०००  | १,००,०००  |
| ३८३ | डाँडाकाहू सामुदायीक भवन   | ३११५९ | २,००,००० |          |           | २,००,०००  |
| ३८४ | डाँडाकाहू सामुदायीक भवन   | ३११५९ |          |          | ४,००,०००  | ४,००,०००  |
| ३८५ | डाँडाथोक सामुदायीक भवन  | ३११५९ |          |          | २,००,०००  | २,००,०००  |
| ३८६ | ढाँड वगर देखि नानिडाँडा सम्म<br>गोरेटोवाटो                      | ३११५९ |          | १,००,००० |           | १,००,०००  |
| ३८७ | तुरतुरे पौवा निर्माण  | ३११५९ |          |          | १,००,०००  | १,००,०००  |
| ३८८ | त्रिवेणी धाम निर्माण  | ३११५९ | २,००,००० |          |           | २,००,०००  |
| ३८९ | तुलसिखर्क वन पोखरी पिकनिक<br>स्पट                               | ३११५९ |          |          | २,००,०००  | २,००,०००  |
| ३९० | देउराली आ.वि.तारवार   | ३११५९ |          |          | १,००,०००  | १,००,०००  |
| ३९१ | दुर्गा देवि मन्दिर घामेसोम पौवा<br>निर्माण                      | ३११५९ |          |          | १,६१,०००  | १,६१,०००  |
| ३९२ | दुर्गा देवि मन्दिर घामेसोम पौवा<br>निर्माण                      | ३११५९ |          |          | ३९,०००    | ३९,०००    |
| ३९३ | दाडसिड सिमलधारा डुँडेखोला<br>गोरेटोवाटो                         | ३११५९ | १,५०,००० |          |           | १,५०,०००  |

|     |  |       |          |          |           |           |
|-----|--|-------|----------|----------|-----------|-----------|
| ३९४ | दाडसिड सिमलधारा हुँडेखोला<br>गोरेटोवाटो            | ३९९५९ |          |          | ५०,०००    | ५०,०००    |
| ३९५ | धर्मोदय मा.वि. पूर्वाधार विकास                     | ३९९५९ |          | ४,००,००० |           | ४,००,०००  |
| ३९६ | धर्मोदय मा.वि. मर्मत                               | ३९९५९ |          |          | २,००,०००  | २,००,०००  |
| ३९७ | नाच्नेडाडा देखि आडसाड<br>खोलासम्म कृषि सडक निर्माण | ३९९५९ |          |          | ९,५०,०००  | ९,५०,०००  |
| ३९८ | नामसारी प्रतिक्ष निर्माण योजना                     | ३९९५९ |          |          | ९,००,०००  | ९,००,०००  |
| ३९९ | नायवसाहेव आरान पलासे<br>गोरेटोवाटो*थप*             | ३९९५९ |          |          | ९,००,०००  | ९,००,०००  |
| ४०० | पैनिथोक धरमपानी गोरेटोवाटो<br>निर्माण              | ३९९५९ |          |          | ९,००,०००  | ९,००,०००  |
| ४०१ | पैयूँ गापा ७ मोटरवाटो मर्मत तथा<br>सफाइ            | ३९९५९ | ४,००,००० |          |           | ४,००,०००  |
| ४०२ | पैयूँ बहुमुखि क्याम्पस पूर्वाधार                   | ३९९५९ |          |          | ८,००,०००  | ८,००,०००  |
| ४०३ | प्रविधिक शिक्षा सञ्चालन साझेदारी                   | ३९९५९ |          |          | ९५,००,००० | ९५,००,००० |
| ४०४ | पेवाखेत चिसापानी भोटेगैरा<br>गोरेटोवाटो            | ३९९५९ |          |          | ९,००,०००  | ९,००,०००  |
| ४०५ | पालुस्थान मा.वि.पूर्वाधार विकास                    | ३९९५९ |          |          | ४,००,०००  | ४,००,०००  |
| ४०६ | पियाखेत उपल्लाथोक गोरेटोवाटो                       | ३९९५९ | ९,००,००० |          |           | ९,००,०००  |
| ४०७ | फिलथुम सामुदायीक भवन                               | ३९९५९ |          |          |           |           |
| ४०८ | भैपरी तर्फ   | ३९९५९ |          |          | ९५,००,००० | ९५,००,००० |
| ४०९ | भ्यागुते कुवा देखि ठुलाचौर वाटो<br>तथा कुलो मर्मत  | ३९९५९ |          |          | ९,००,०००  | ९,००,०००  |
| ४१० | भुर्तलथोक देउराली मन्दिर निर्माण                   | ३९९५९ |          |          |           |           |
| ४११ | भुर्तेलथोक भञ्ज्याड पौवा निर्माण                   | ३९९५९ |          |          | २,००,०००  | २,००,०००  |
| ४१२ | भुसालवारी पमसमल ग्रामिण सडक                        | ३९९५९ |          |          | ५०,०००    | ५०,०००    |
| ४१३ | भारती पधेरो अगुवाखोला सडक<br>मर्मत                 | ३९९५९ |          |          | ५,००,०००  | ५,००,०००  |
| ४१४ | भोर्ले मसारे पाखा इकाड<br>गोरेटोवाटो               | ३९९५९ |          | २,००,००० |           | २,००,०००  |
| ४१५ | भोर्ले वसेलडाडा गोरेटोवाटो                         | ३९९५९ |          |          | २,००,०००  | २,००,०००  |

|     |   |       |           |          |          |           |
|-----|---|-------|-----------|----------|----------|-----------|
| ४१६ | भोलें सामुदायीक भवन पूर्वाधार                                     | ३११५९ |           |          | ४,००,००० | ४,००,०००  |
| ४१७ | मर्दिखोला पुरानाेवाटो नयाँ सडक र पैयूँ कालिका सामुदायीक भवन मर्मत | ३११५९ |           |          |          |           |
| ४१८ | मर्मत संभार कोष   | ३११५९ | ४०,००,००० |          |          | ४०,००,००० |
| ४१९ | महिला भवन शौचालय  | ३११५९ |           |          | २,५०,००० | २,५०,०००  |
| ४२० | महिला सामुदायीक भवन सहकारी तथा कृषि संकलन केन्द्र                 | ३११५९ |           |          | ५,००,००० | ५,००,०००  |
| ४२१ | यज्ञश्वर आधारभुत विद्यालय देखि थापाथर सम्म सिढिवाटो निर्माण       | ३११५९ |           |          | ५०,०००   | ५०,०००    |
| ४२२ | राधाकृष्ण मन्दिर भर्मा र कुभिण्डे शिव मन्दिर मर्मत                | ३११५९ | २,००,०००  |          |          | २,००,०००  |
| ४२३ | लसने पधेरा र कुलो मर्मत योजना                                     | ३११५९ |           |          | १,००,००० | १,००,०००  |
| ४२४ | वैघाट वैथोक सिरवानी गोरेटोवाटो                                    | ३११५९ |           | ३,००,००० |          | ३,००,०००  |
| ४२५ | वडा कार्यालय घडेरी तथा भवन निर्माण                                | ३११५९ |           |          |          |           |
| ४२६ | वडा भवन निर्माण   | ३११५९ | ४,००,०००  |          |          | ४,००,०००  |
| ४२७ | वडा भित्रका शाखा सडकहरुको स्तरोन्नती                              | ३११५९ |           | ८,००,००० |          | ८,००,०००  |
| ४२८ | वैष्णवी देवी मन्दिर घोमसोम पौवा निर्माण                           | ३११५९ |           |          |          |           |
| ४२९ | वस्यालडाँडा सामुदायीक भवन पूर्वाधार                               | ३११५९ |           |          | २,००,००० | २,००,०००  |
| ४३० | वाँटपधेरा खाल्टे टकलाक सिंचाइ टंकी निर्माण                        | ३११५९ |           |          |          |           |
| ४३१ | वाटो सरसफाइ तथा मर्मत वेउलीवास स्रोत सनिकरण अनुदान संघ            | ३११५९ | ६,००,०००  |          |          | ६,००,०००  |
| ४३२ | वाटो सरसफाइ तथा मर्मत वेउलीवास स्रोत सनिकरण अनुदान संघ            | ३११५९ |           |          | १,००,००० | १,००,०००  |
| ४३३ | वाटोवारी भल नियन्त्रण   | ३११५९ |           | ५०,०००   |          | ५०,०००    |
| ४३४ | वानीडाँडा प्र.वि. पुर्वाधार                                       | ३११५९ |           |          | २,००,००० | २,००,०००  |



|     |  |       |          |             |           |             |
|-----|--|-------|----------|-------------|-----------|-------------|
| ४३५ | वानीडाडा प्रा.वि.व्यवस्थापन                      | ३११५९ |          |             | ५०,०००    | ५०,०००      |
| ४३६ | वाल ज्योतिजाने गोरेटोवाटो                        | ३११५९ |          |             | ५०,०००    | ५०,०००      |
| ४३७ | वालनयन प्रा.वि. व्यवस्थापन                       | ३११५९ |          |             | ५०,०००    | ५०,०००      |
| ४३८ | वाहावी वडा कार्यालय सडक विस्तार                  | ३११५९ |          | १,५०,०००    |           | १,५०,०००    |
| ४३९ | विद्यालय भौतिक पुर्वाधार निर्माण अनुदान          | ३११५९ |          |             | ९,७०,०००  | ९,७०,०००    |
| ४४० | विद्यालय भौतिक पुर्वाधार निर्माण अनुदान          | ३११५९ |          |             | १,५५,०००  | १,५५,०००    |
| ४४१ | विद्यालय भौतिक पुर्वाधार निर्माण अनुदान          | ३११५९ |          |             | २,७५,०००  | २,७५,०००    |
| ४४२ | विद्यालयहरुको मर्मत भौतिक निर्माण तथा व्यवस्थापन | ३११५९ |          |             |           |             |
| ४४३ | विनु मा.वि.पुर्वाधार विकास                       | ३११५९ |          |             | ४,००,०००  | ४,००,०००    |
| ४४४ | शवदाह स्थल निर्माण पैयूँ ७                       | ३११५९ |          |             | ८,००,०००  | ८,००,०००    |
| ४४५ | शिद्धवावा मन्दिर भवन निर्माण                     | ३११५९ |          |             |           |             |
| ४४६ | शिव सुन्दर मन्दिर                                | ३११५९ |          |             | ५०,०००    | ५०,०००      |
| ४४७ | शिवालय मन्दिर शौचालय                             | ३११५९ |          |             | २,५०,०००  | २,५०,०००    |
| ४४८ | सचेतना सामुदायीक भवन अधिकारीडाडा                 | ३११५९ | २,००,००० |             |           | २,००,०००    |
| ४४९ | सपौदे रामपुरे वारी दलित वस्ती माेटरवाटो          | ३११५९ |          |             | २,००,०००  | २,००,०००    |
| ४५० | समपुरक कोष                                       | ३११५९ |          | १,००,००,००० |           | १,००,००,००० |
| ४५१ | स्यालपानी देखि अर्थुन पुलसम्म गोरेटोवाटो         | ३११५९ |          | १,००,०००    |           | १,००,०००    |
| ४५२ | सरौखोला पुल देखि काहुँ जाने गोरेटोवाटो           | ३११५९ |          | १,००,०००    |           | १,००,०००    |
| ४५३ | सरौखोला सिरवानी सडक                              | ३११५९ |          | ५,००,०००    |           | ५,००,०००    |
| ४५४ | सवै वडामा मठ मन्दिर पुर्वाधार निर्माण            | ३११५९ |          |             | १४,००,००० | १४,००,०००   |
| ४५५ | साधने चौर गोरेटोवाटो निर्माण                     | ३११५९ |          |             | १,००,०००  | १,००,०००    |
| ४५६ | साना सिचाइ याेजना                                | ३११५९ |          | ६,५०,०००    |           | ६,५०,०००    |
| ४५७ | सिगारकोष आरन सुधार                               | ३११५९ |          |             | ५०,०००    | ५०,०००      |
| ४५८ | सिगारकोष सामुदायीक भवन निर्माण                   | ३११५९ |          |             | २,००,०००  | २,००,०००    |

|           |   |       |              |             |              |              |
|-----------|---|-------|--------------|-------------|--------------|--------------|
| ४५९       | सिन्नेरी जयडाडा कुलाे मर्मत   | ३११५९ |              |             |              |              |
| ४६०       | सिरानडाँडा मन्दिर पौवा निर्माण  | ३११५९ |              |             | १,००,०००     | १,००,०००     |
| ४६१       | सिन्नेरी कुलो मर्मत   | ३११५९ |              |             | ५०,०००       | ५०,०००       |
| ४६२       | हैतेगैरा सिंचाइ टंकी मर्मत योजना  | ३११५९ |              |             |              |              |
| ४६३       | हुवास पुरानो पधेरा देखि गेडिखोला र दर्बु सनी जोड्ने मोटरवाटो सम्म जोड्ने गोरेटोवाटो | ३११५९ |              |             | १,००,०००     | १,००,०००     |
| ४६४       | हुवास बहुमुखि क्याम्पस पूर्वाधार  | ३११५९ |              |             | ८,००,०००     | ८,००,०००     |
| ४६५       | हाटवजार सञ्चालन तथा व्यवस्थापन गाउँपालिका स्तरिय                                    | ३११५९ |              | ३,००,०००    |              | ३,००,०००     |
| ४६६       | हातेमालोचोक गौतमथर सौरीकोट सडक स्तरउन्नती   | ३११५९ |              | ४,००,०००    |              | ४,००,०००     |
| ४६७       | चन्दीपाटा गुम्वा चौपारीडाडा गोरेटोवाटाे   | ३१५११ |              |             | २,००,०००     | २,००,०००     |
| ४६८       | तारजाली खरिद  | ३१५११ |              |             | ५,००,०००     | ५,००,०००     |
| कुल जम्मा |   |       | १३,८७,८५,५०० | ६,९६,२८,०५० | १४,८१,५७,८६८ | ३५,६५,७१,४१८ |

१३) तोकिए बमोजिम अन्य विवरण:नेपाल को संबिधान २०७२ को स्थानीय सरकार संचालन ऐन २०७४ तोकिए बमोजिम ।